



ماهنامه علمی تخصصی پایا شهر



ارزیابی کیفیت محیطی سیمای خیابان سرداران ارومیه

علیرضا سلیمانی، میثم ساکت حسنلوئی، مجید هادی دهخوارقانی

۱- عضو هیئت علمی دانشگاه پیام نور

۲- دانشجوی کارشناسی مهندسی شهرسازی، دانشگاه پیام نور ارومیه

۳- دانشجوی کارشناسی مهندسی شهرسازی، دانشگاه پیام نور ارومیه

saketmeysam@gmail.com

چکیده

فضاهای سکونتی انسانی هنگامی میتواند بیشترین مطلوبیت ساختاری را برای انسان دربرداشته باشد، که انتظارات وی را در ابعاد مختلف، زیست محیطی، اجتماعی، کالبدی، اقتصادی و... بنا به نیازهای رو به رشد زمان برآورده سازد. چنانچه هریک از این عوامل، در محیط زندگی یک فرد، فاقد کیفیات مطلوب باشند، بر احساس و ادراک و اختلالات نیازی وی از فضا و در نتیجه بر سطح رضایتمندی او از محیط زندگی تاثیرگذار خواهد بود. بر همین اساس، پژوهش حاضر در پی پاسخ دادن به این سوال است که با توجه به معیارها و شاخصهای کیفیت محیط سکونت شهری از منظر بهره وران از سیمای شهری از نقطه نظر اینکه آیا کیفیت سیمای خیابان سرداران ارومیه مطلوب است؟ برای رسیدن به این مهم، از روش توصیفی- تحلیلی و روش SWOT در تجزیه و تحلیل داده ها استفاده شده و همچنین با به کارگیری تحلیلی به کمک نمودارها مولفه ها و زیر شاخص ها، به ارزیابی هرکدام پرداخته شده است. همچنین با استفاده از فرمول کوکران، تعداد معینی از پرسشنامه در محدوده مورد مطالعه توزیع گردیده است. این پرسشنامه ها کیفیت محیط سکونت را در قالب چهار زیر شاخص اصلی یعنی اجتماعی و جامعه شناختی، اقتصادی، طراحی محیطی و محیط زیست شهری جست و جو میکند و نتایج حاصل از آن حاکی بر وضعیت نامناسب کیفیت محیطی سیمای خیابان سرداران ارومیه است به صورتی که همانطور که از تحلیل شاخص های پرسشنامه مبینیم وضوح کیفیت زندگی و زیباشناختی محدوده در سطح پایینی قرار دارد یعنی بیش از نیمی (حدود ۶۱ درصد) به ضعیف بودن این شاخص اشاره کرده اند و یا در زمینه زیست محیطی پارک ها و فضاهای سبز حدود ۷۳ درصد از وضعیت ضعیف و خیلی ضعیف این شاخص اظهار نظر کرده اند... که در پژوهش حاضر در پی شاخص های دیگر در ادامه پژوهش تلاش به ارزیابی دقیقتر کیفیت محیطی سیمای خیابان سرداران ارومیه میشود.

کلمات کلیدی: مطلوبیت ساختاری، شاخص های کیفیت محیط، خیابان سرداران ارومیه، روش SWOT



ماهنامه علمی تخصصی پایا شهر

۱. مقدمه و بیان مسئله

انسان از آغاز شهرنشینی همواره کوشیده است تا کیفیت زندگی در محیط زیست خود را بهبود بخشد. این تلاش‌ها در طیف وسیعی گسترش یافته‌اند. از نظریات تخیلی و خیال پردازانه "آرمان شهرها" در اندیشه فیلسوفان و دانشمندان و هنرمندان در سرتاسر تاریخ گرفته، تا اقدامات عملی و یا عملکردگرایانه متخصصان گوناگون در دهه‌های اخیر (بحرینی، ۱۳۸۶: ۲) هر شهر ارگان زنده و پویایی است که برای حفظ سلامتی ساکنان و همچنین بقای خود، احتیاج به محیط شهری با کیفیت مناسب دارد (بهرامی نژاد، ۱۳۸۲: ۲)

در زمان حاضر شهرهای ایران به گونه‌ای هستند که به لحاظ کیفیت زندگی، با انواع مسائل و مشکلات اقتصادی، اجتماعی، کالبدی، حکمروایی، زیرساختی و زیست محیطی مواجه‌اند و این موضوعات نیز ارتباطی مستقیم با مقوله کیفیت محیط شهری می‌یابند و طور کلی می‌توان گفت که انسان شهرنشین برای ارتباطات و تعاملات اجتماعی خود، در فضاهای شهری حضور می‌یابد. این تعاملات به سبب اهمیت بالا در زندگی اجتماعی، می‌تواند نوعی سرمایه برای خود فرد و جامعه باشد که کیفیت نوع روابط انسان با انسان و انسان با محیط در فضاهای شهری بسته به کیفیت محیطی است که شهرها برای انسان عرضه می‌کنند. (جیکوبز، ۱۳۸۶: ۲۰۶) و از نقطه نظر دیگر حضور، زمانی رخ میدهد که انسان و محیط و فضای بیرونی خویش را دارای شرایط مطلوب و باب میلی از نظر محیطی بیابد و بر این اساس، میزان حضور اختیاری که منشأ حضور جهت تعاملات اجتماعی است و در پی آن شاهد عوامل اقتصادی و زیست محیطی و... افزایش می‌یابد و فضا را برای حضور پذیری و دعوت کنندگی افراد آماده مینماید. (عباس زادگان، ۱۳۸۴: ۳۰۶) این شرایط دارای مطلوبیت و باب میل بودن را اصطلاحاً "کیفیت محیط" می‌گویند؛ که به لایز نسبی بودن آن در اذهان، تعریف ثابت و بالخاص مقدار معینی اعم از کیفی و کمی بودن نمیتوان بر آن متصور شد. شهروندان، هریک از فضاها و مکان‌های شهری را دارای معانی میدانند و از هر مکان، انتظارات و توقعات خاص همان مکان را دارند و بر همین اساس در آن حضور می‌یابند. برای شهروندان یک خیابان تجاری، یا بازار، مکانی سرزنده، متنوع و همگانی است. (پاکزاد، ۱۳۸۸: ۵)

تاکنون مطالعات جامعی به منظور شناخت و تفاوت‌های احتمالی موجود بین محیط‌های متفاوت از جهت شاخص‌های کیفیت محیط صورت نگرفته است؛ و عدم توجه به این امر می‌تواند موجب نزول تدریجی کیفیت محیط - و به تبع آن کیفیت زندگی - شود. تداوم این معضل در نهایت به افول تعالی انسانی، که از مهم‌ترین الزامات پایداری برای نسل‌های کنونی و آتی است، می‌انجامد. از این رو هدف تحقیق حاضر، ارزیابی کیفیت محیط شهری مطلوب تر در خیابان سرداران ارومیه است. فرضیه ارزیابی این نکته است که به نظر می‌رسد سیمای خیابان سرداران ارومیه از مطلوبیت برخوردار نیست در بخش اول پژوهش، به ارائه مفاهیم و رویکردها و نیز معیارهای کیفیت محیط شهری از دیدگاه اندیشمندان مختلف علوم نظری پرداخته می‌شود؛ و بخش دوم به تدوین چارچوب و مدل کیفیت محیط شهری پایدار براساس چهار مولفه در نظر گرفته در پژوهش حاضر یعنی زیست محیطی، اجتماعی و جامعی شناختی، اقتصادی و طراحی‌های محیطی (بررسی ابعاد بصری) در نظر گرفته میشود.

۲. چارچوب نظری

۲-۱ مفهوم محیط



ماهنامه علمی تخصصی پایا شهر

محیط به هر آنچه در پیرامون وجود دارد و به صورت بالقوه با فرد در ارتباط قرار می گیرد اطلاق می شود. محیط تمامی اطلاعاتی است که از پیرامون ما ارسال می گردند. هرچند که تنها برخی از آنان در گزینش ادراک، جذب می گردند. به عنوان مثال شرایط اجتماعی، اقتصادی و... جزء اطلاعات محیطی محسوب می شود ولی به صورت جامع تر میتوان اذعان داشت که واژه "محیط" چندان کاربرد دارد که تشخیص معنای دقیق آن را دشوار کرده است و در رابطه با مفهوم محیط رشته های متونعی اظهار نظر کرده اند که از جمله می توان به جغرافیدانان به تعریف زمین و آب و هوا می پردازند؛ روان شناسان در تعریف مردم و شخصیت فردی آنها می کوشند؛ جامعه شناسان، سازمان های اجتماعی و فرآیندها را تعریف می کنند؛ و معماران عهده دار تعریف ساختمان ها و محیط های باز و منظر و نظایر اینها هستند (لنگ، ۱۳۸۸، ۸۷).

۲-۲ مفهوم کیفیت محیط شهری

اصولا در ارزیابی مفاهیم واژگانی نظیر کیفیت باید همراه با لغاتی دیگر مورد ارزیابی قرار میگیرد ولی اصول این واژه بیشتر بر مصدر نوع کیفیت در جایگاه ارتقا سطح زندگی در چارچوب های گوناگون معنا میشوند. نظیر کیفیت زندگی (در فضاهای خصوصی یا عام نظیر فضاهای مسکونی یا فضاهای شهری) واژه کیفیت زندگی سرچشمه روشنی ندارد. کیفیت زندگی اگرچه جذابیت و معنی عام دارد، یک تعریف پذیرفته عام ندارد. هر عبارتی که در تعریف کیفیت زندگی بکار رود، کیفیت زندگی یک فرد به حقایق عینی و خارجی زندگی و دریافتهای و ادراکات درونی و ذهنی او از این عوامل و نیز از خودش وابسته است. (لطفی، ۱۳۹۰: ۳۸) ولی در یک مفهوم کلی در رابطه با کیفیت میتوان گفت که نوعی کیفیت محوری وجود دارد که مبنای اصلی حیات و روح هر انسان، شهر، بنا یا طبیعت بکر است. این کیفیت عینی و دقیق است، اما نمی توان نامی بر آن گذاشت (الکساندر؛ ۱۳۸۶: ۱۷) و وقتی واژه کیفیت همراه با محیط شهری بیان میشود به مفهوم پدیده یا رویدادی می دانند که در جریان دادوستدی میان خصوصیات کالبدی و محسوس محیط از یک سو، و الگوها و رمزهای فرهنگی و توانایی های ذهنی فرد ناظر از سوی دیگر، شکل می گیرد. بنابر تعریفی که جک نسر ارائه کرد، کیفیت محیط شهری به عنوان نوعی مفهوم، از یک سو از طریق به عرضه گذاشته شدن خصوصیات محسوس از طرف محیط کالبدی؛ و از سوی دیگر، مورد درک و شناخت و ارزیابی قرارگرفتن آنها به وسیله ناظر ایجاد می شود (گلکار، ۱۳۷۹، ۴۵). کوین لینچ در تئوری شکل خوب شهر، چنین می گوید: کیفیت مکان نظیر کیفیت محیط شهری تابع تأثیر مشترک مکان و جامعه ای است که آن را اشغال می کند. چپ من نیز معتقد است مکان های متفاوت کیفیت های مختلفی دارند و نیازهای متفاوتی را نیز برآورده می سازند (چپ من، ۱۳۸۶، ۱۳۱). کامروزمان کیفیت محیط شهری را وابسته به بخش عمده ای از کیفیت زیرساخت ها و مدیریت مناسب آنها می داند. همچنین معتقد است که کیفیت محیطی پیامد فعالیت های اقتصادی است و چنین چیزی می تواند مستقیم و غیرمستقیم بر محیط تأثیر نهد (al et Kamruzzaman, 1:2007)

۲-۳ مفهوم ابعاد کیفیت زندگی شهری

تعداد زیادی از نظریه پردازان طی دهه های گذشته به بررسی مفهوم ابعاد کیفیت زندگی شهری پرداخته اند، نظریه پردازانی نظیر مک کال (۱۹۷۵) اوبرین و آیدی (۱۹۹۱) ودینر و ساهه (۱۹۹۷) و یک اتحاد مفهومی بین تعاریف ارائه شده از نقطه نظر نظریه پردازان وجود دارد که آن هم تعریفی پرمعنی و جامع از کیفیت زندگی میبایست به رسمیت شناخته شود که: این مفهوم (کیفیت زندگی) دو بعد مرتبط و پیوسته دارد یعنی یک بعد روان شناختی و یک بعد محیطی ولی به طور کلی میتوان گفت که مفهوم "کیفیت زندگی شهری" چنین پیچیده و چندوجهی است، غالباً گفته می شود که ترکیب و آمیختن هر دو بعد برای فراهم کردن تصویر کاملی از کیفیت زندگی در مورد یک شخص یا یک مکان، اهمیت دارد. دیسارت و دلر استدلال می کنند که "کیفیت زندگی یک فرد وابسته است به حقایق بیرونی و عینی زندگی و ادراک درونی و ذهنی که او از این عوامل و نیز از خویشتن در محیط های شهری دارد." (Dissart, 2000, 159)



ماهنامه علمی تخصصی پایا شهر

در رابطه با موضوع پژوهش حاضر کارهای علمی و عملی قابل تاملی انجام گرفته است که میتوان به مقاله بهرامی نژاد تحت عنوان شناخت و ارزیابی کیفیت محیط شهری در بافت میانی شهرها که به بررسی بافت میانی شهر شیراز از منظر کیفیت بصری سیما و منظر شهری اشاره کرد که در این مقاله به ارزیابی خیابان های تجاری و زیبایی های بصری آن اشاره شده و در گام بعد به لایه های پشتی این خیابان ها و با منظر فرسوده و نامناسب پرداخته است و در رابطه با کارهای عملی میتوان به کار چپ من که در رابطه با خیابان های پرتردد لس آنجلس پرداخته اشاره کرده است و در نهایت علت حضور بیشتر افراد در خیابان ها را پس از برطرف کردن نیازهایشان به دلیل کیفیت محیطی و سیما و منظر شهری مرتبط دانسته است و طی فرآیند ی به این نتیجه رسیده است که هرچقدر یک خیابان تجاری یا تفریحی گردشگری دارای سیما و منظر مناسب باشد حضور پذیری در این خیابان ها و نیز رونق اقتصادی افزایش می یابد که در گام بعدی شروع به طراحی جداره های این نوع از خیابان ها برای افزایش کارایی میکند.

۳. نظریات مختلف در راستای کیفیت سیمای محیط شهری

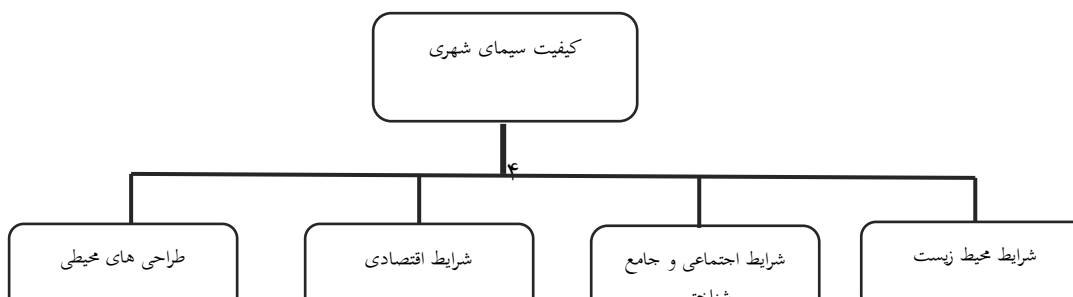
جدول زیر جنبه هایی را که در پژوهش های مختلف در زمینه کیفیت سیمای محیط شهری، به عنوان جنبه های مختلف کیفیت زندگی شهری از منظر سیما و بصری توسط پژوهشگران مختلف انتخاب شده است، نشان می دهد (جدول شماره ۱):
جدول شماره ۱: نظریات مختلف در رابطه با کیفیت سیمای شهری از منظر درک افراد گوناگون

منبع	نظریات در رابطه با کیفیت سیمای شهری
Liu(1976)	۱-اقتصاد-۲سیاست-۳محیط زیست-۴اجتماع-۵آموزش
Boyer & savageau (1981)	۱-آب و هوا-۲مسکن-۳محیط زیست و بهداشت منظر-۴جرم و امنیت محیطی برای درک بهتر محیط-۵حمل و نقل-۶آموزش-۷هنر طراحی جداره در فضاها و راسته های اصلی-۸تفریح و فضاهای سبز-۹اقتصاد تامین و طراحی فضاهای شهری
Sufian(1993)	۱-امنیت عمومی-۲هزینه خوراک-۳فضای زندگی-۴استاندارد مسکن-۵ارتباطات-۶آموزش-۷بهداشت عمومی-۸آرامش محیطی-۹جریان ترافیکی و وجود گذر پیاده و سواره به صورت مجزا-۱۰هوای پاک
Human Dev.Index (UNDP,1994)	۱-امید به زندگی و درک محیط در سنین گوناگون-۲نرخ بی سوادی بزرگسالان-۳متوسط قدرت خرید و خوانایی محیطی
Protassenko(1997)	۱-درآمد ماهانه هر شخص-۲توزیع درآمد-۳مخالرج خوراک ماهانه-۴نوع فرهنگ-۵درک مفاهیم در محیط های مختلف شهری اعم از عمومی و نیمه عمومی

منبع: (Ulengin, 2001, p 34)

۴. شاخص ها و مولفه های کیفیت سیمای محیط شهری

همانطور که در قسمت قبل میتوان دید نظریه پردازان گوناگون مولفه های کیفیت سیمای شهری را به صورت متنوع برشمرده اند ولی شاخص ها و مولفه های کیفیت محیط شهری در پی شکوفایی اقتصادی عصر طلایی و پاسخگویی صرف به نیازهای کمی که به نامطلوب شدن محیط های شهری برای زندگی انجامید را دانشمندان علوم شهری را بر آن داشت تا شاخص هایی در این زمینه ارائه دهند که ۴ شاخص کلی برای برری کیفیت سیمای شهری به صورت نمودار زیر است:





ماهنامه علمی تخصصی پایا شهر

در ادامه برای هر یک از جنبه های بالا، موضوعات زیر را تعریف نموده اند:

الف: وضعیت محیط زیست: فضاهای سبز، آب و هوا، پارک، طراحی گل و گیاه، صدا، کیفیت هوا، زیرساخت های اساسی، ایجاد فضاهای سبز متناسب با اقلیم، آرامش محیط و ایجاد نرم فضا توسط کاشت گیاهات

ب: شرایط اجتماعی و جامع شناختی: جمعیت، آموزش، ساختار فرهنگی، بهداشت، ایمنی، ناهنجاری های اجتماعی، ساختار فرهنگی، تسهیلات اجتماعی، تسهیلات ورزشی، تسهیلات آموزشی، تسهیلات اجتماعی و درمانی، تحرک و پویایی، خرده فروشی که تمام موارد ذکر شده چه به عنوان طراح محیطی و چه به عنوان ناظر بر نحوه عملکرد و دریاف کنندگی سیمای شهری موثر است.

ج: شرایط اقتصادی: درآمد و هزینه، بازار کار و بازار مسکن، مکانیزم اقتصادی (Santos, 2007, p418)

د: طراحی های محیطی: دیوار نویسی های، کاشی کاری های دیواری، کفپوش، استفاده از رنگ در فضاهای باز عمومی و نیمه عمومی/نیمه خصوصی، فضاهای بصری و نرم فضاهای جداره های ساختمان های مسکونی قابل رویت و.....کمک به بهبود کیفیت سیمای شهری میکند .

۵. روش تحقیق

این پژوهش از منظر هدف، از نوع روش های تحلیلی - توصیفی است که در آن علاوه بر توصیف و بیان وضعیت موجود، مسائل و مشکلات و نقاط ضعف و قوت و فرصت و تهدید در غالب جدول SWOT برای درک هتر موضوع و شناخت علمی تر و دقیقتر ارائه میگردد و نیز به صورت تحلیلی مطالب با تکیه بر پرسشنامه ها مطرح می گردند و براساس معیارها و شاخص های موجود و با توجه به رویکرد اصلی تحقیق، مورد ارزیابی قرار می گیرد که در این پرسشنامه حجم نمونه در طول شبانه روز میزان افرادی هستند که به محدوده خیابان سرداران مراجعه میکنند و ۴۰ عدد پرسشنامه در ساعات گوناگون توسط افراد به صورت تصادفی در سنین گوناگون پاسخ داده شد. چارچوب نظری با استفاده از روش کتابخانه ای و مرور نوشتارهای تخصصی مربوط به کیفیت محیط تعیین شد، و بدین منظور معیارهای مرتبط با موضوع از دیدگاه اندیشمندان مختلف علوم شهری مورد بررسی قرار گرفتند؛ در این راستا فرضیه مطرح مرتبط به موضوع اینست که به نظر میرسد سیمای خیابان سرداران ارومیه مطلوب نیست و در پی آن سوال اساسی پژوهش حاضر آیا کیفیت سیمای خیابان سرداران ارومیه مطلوب است؟

۶. شناخته محدوده

۱-۶ شناخت شهر ارومیه



ماهنامه علمی تخصصی پایا شهر

ارومیه یکی از کلان‌شهرهای ایران، مرکز استان آذربایجان غربی و شهرستان ارومیه در شمال غربی ایران که در منطقه آذربایجان واقع شده است. این شهر طبق سرشماری سال ۱۳۹۰ با ۶۶۷,۴۹۹۹ نفر جمعیت، دهمین شهر پرجمعیت ایران و دومین شهر پرجمعیت منطقه شمال‌غرب ایران به‌شمار می‌آید. این شهر به سبب موقعیت مناسب که در میان شاهراه ارتباطی قفقاز، میان‌رودان و آسیای صغیر داشته در گذشته از مراکز تجاری منطقه به‌شمار می‌رفته است و به دلیل تردد بسیار از موقعیت اقتصادی خوب و در پی آن رشد شهری مطلوبی برخوردار بوده است

خیابان سرداران در منطقه ۴ ارومیه، در بافت مرکزی و قطب تجاری شهر واقع شده است. پررنگ‌ترین و اصلی‌ترین منطقه از نظر ابعاد اجتماعی، اقتصادی، فرهنگی، سیاسی، کالبدی، عملکردی، ادراکی و ارتباطات ترافیکی می‌باشد. دارای سطح تعاملات اجتماعی بالا و بافت به عنوان مرکز واقع شده است.

کهن و قدیمی بوده و بازار سنتی
تبادلات اجتماعی در این منطقه



نقشه ۱: موقعیت خیابان سرداران ارومیه نسبت به محدوده اطراف

۷. طراحی SWOT

در این قسمت بعد از شناخت شهر و محدوده مورد مطالعاتی با تکیه بر اسناد کتابخانه‌ای و فیش برداری و برداشت‌های میدانی و انکشافات ذهنی برای شناخت بیشتر و علمی‌تر شروع به ارائه نقاط ضعف، قوت، فرصت و تهدید در قالب جدول SWOT از خیابان سرداران ارومیه می‌کنیم.



ماهنامه علمی تخصصی پایا شهر





ماهنامه علمی تخصصی پایا شهر

تهدید	تهدید	تهدید	تهدید	شرایط محیط زیست	اجتماعی و جامعه شناختی	شاخص کیفیت محیط شهری	شرایط اقتصادی	طراحی های محیطی	
۱. وجود فضاهای گنگ و گم شده برای رخداد انواع بزهکاری	۱. وجود فضاهای خالی برای احداث پارک یا فضاهای سبز طراحی شده ۲. وجود دسترسی مناسب از نقاط مختلف شهر به فضاهای سبز موجود در محدوده	۱. وجود اشغال و مواد زائد در معابر در برخی از مناطق محدوده ۲. وجود غبار در محدوده در ساعاتی از روز	۱. وجود سکوت و آرامش محیط ۲. وجود فضاهایی برای استفاده از آب های آشامیدنی در فصول گرم سال ۳. وجود حداکثری ابنیه با کیفیت قابل قبول در محدوده و همگام با توسعه پایدار و دوستدار محیط زیست	۱. وجود فضاهای گنگ و گم شده برای رخداد انواع بزهکاری	۱. امکان اختلاط فرهنگی به دلیل وجود انواع کاربری ها برای تمامی اقشار ۲. تراکم جمعیتی و ازدحام زیاد در برخی از ساعات شبانه روز و در نهایت کاهش امنیت و افزایش سرقت و کفبری ۳. حضور افراد ولگرد در محیط	۱. عدم وجود فضاهای مکث مناسب برای برقراری تعاملات اجتماعی ۲. وجود برخی کاربری های بزرگ مقیاس و کاهش تعاملات اجتماعی	۱. وجود زندگی شبانه در ساعاتی از شب در برخی از نقاط محدوده به دلیل وجود کاربری های جاذب شبانه و نزدیکی به قطب تجاری شهر ۲. وجود فضاهای فرهنگی ۳. وجود سرزندگی و نشاط ۴. زیبایی های بصری انسانی و طبیعی در محیط	۱. وجود مشاغل خوشایند و جاذب ۲. ارزش های ملکی در رنج های قیمتی متفاوت ۳. موقعیت مناسب محدوده در تناسب کاربری بین فضاهای تجاری و خدماتی واداری و درمانی ۴. وجود دستفروش ها در محدوده مورد مطالعه	۱. وجود دیوار نویسی و نماهای ابنیه به روز در محدوده ۲. وجود سکوها و فضاهایی برای استراحت و مکث عابر پیاده ۳. وجود فضاهای نورگیر با دید مناسب در راسته های پیاده در معابر
۱. امکان اختلاط فرهنگی به دلیل وجود انواع کاربری ها برای تمامی اقشار ۲. تراکم جمعیتی و ازدحام زیاد در برخی از ساعات شبانه روز و در نهایت کاهش امنیت و افزایش سرقت و کفبری ۳. حضور افراد ولگرد در محیط	۱. خدمات ارائه شده برای جمعیت حاضر توسط شهرداری (نظیر جمع آوری زباله، پاکیزگی محدوده و مناطق اطراف، تامین روشنایی و...) ۲. وجود روابط اجتماعی برای افرادی که از مناطق مختلف به این محدوده آمده اند ۳. احساس تعلق به محیط برای کسانی که برای کارهای خود به این محدوده آمده اند	۱. وجود فضاهای مکث مناسب برای برقراری تعاملات اجتماعی ۲. وجود برخی کاربری های بزرگ مقیاس و کاهش تعاملات اجتماعی	۱. وجود زندگی شبانه در ساعاتی از شب در برخی از نقاط محدوده به دلیل وجود کاربری های جاذب شبانه و نزدیکی به قطب تجاری شهر ۲. وجود فضاهای فرهنگی ۳. وجود سرزندگی و نشاط ۴. زیبایی های بصری انسانی و طبیعی در محیط	۱. امکان اختلاط فرهنگی به دلیل وجود انواع کاربری ها برای تمامی اقشار ۲. تراکم جمعیتی و ازدحام زیاد در برخی از ساعات شبانه روز و در نهایت کاهش امنیت و افزایش سرقت و کفبری ۳. حضور افراد ولگرد در محیط	۱. امکان اختلاط فرهنگی به دلیل وجود انواع کاربری ها برای تمامی اقشار ۲. تراکم جمعیتی و ازدحام زیاد در برخی از ساعات شبانه روز و در نهایت کاهش امنیت و افزایش سرقت و کفبری ۳. حضور افراد ولگرد در محیط	۱. عدم وجود فضاهای مکث مناسب برای برقراری تعاملات اجتماعی ۲. وجود برخی کاربری های بزرگ مقیاس و کاهش تعاملات اجتماعی	۱. وجود مشاغل خوشایند و جاذب ۲. ارزش های ملکی در رنج های قیمتی متفاوت ۳. موقعیت مناسب محدوده در تناسب کاربری بین فضاهای تجاری و خدماتی واداری و درمانی ۴. وجود دستفروش ها در محدوده مورد مطالعه	۱. وجود دیوار نویسی و نماهای ابنیه به روز در محدوده ۲. وجود سکوها و فضاهایی برای استراحت و مکث عابر پیاده ۳. وجود فضاهای نورگیر با دید مناسب در راسته های پیاده در معابر	
۱. احتمال وجود بورس بازی زمین به دلیل وجود زمین های خالی با قیمت بالا ۲. عبوری بودن معابر سواره در سرتاسر شهر از این محدوده در برخی از ساعات روز	۱. وجود پتانسیلهای مناسب برای ایجاد شغل های غیر دولتی ۲. امکان دسترسی سریع و آسان به هر نقطه از این محدوده ۳. وجود حمل و نقل عمومی برنامه ریزی شده از هر نقطه شهر به این محدوده	۱. دو قطبی بودن و اختلاف قیمت زیاد اراضی در لبه تجاری و پشت این لبه ۲. کاربری های ناسازگار در محدوده و موجب کاهش قیمت مناطق همجوار این کاربری ها	۱. وجود دیوار نویسی و نماهای ابنیه به روز در محدوده ۲. وجود سکوها و فضاهایی برای استراحت و مکث عابر پیاده ۳. وجود فضاهای نورگیر با دید مناسب در راسته های پیاده در معابر	۱. احتمال وجود بورس بازی زمین به دلیل وجود زمین های خالی با قیمت بالا ۲. عبوری بودن معابر سواره در سرتاسر شهر از این محدوده در برخی از ساعات روز	۱. امکان اختلاط فرهنگی به دلیل وجود انواع کاربری ها برای تمامی اقشار ۲. تراکم جمعیتی و ازدحام زیاد در برخی از ساعات شبانه روز و در نهایت کاهش امنیت و افزایش سرقت و کفبری ۳. حضور افراد ولگرد در محیط	۱. عدم وجود فضاهای مکث مناسب برای برقراری تعاملات اجتماعی ۲. وجود برخی کاربری های بزرگ مقیاس و کاهش تعاملات اجتماعی	۱. وجود مشاغل خوشایند و جاذب ۲. ارزش های ملکی در رنج های قیمتی متفاوت ۳. موقعیت مناسب محدوده در تناسب کاربری بین فضاهای تجاری و خدماتی واداری و درمانی ۴. وجود دستفروش ها در محدوده مورد مطالعه	۱. وجود دیوار نویسی و نماهای ابنیه به روز در محدوده ۲. وجود سکوها و فضاهایی برای استراحت و مکث عابر پیاده ۳. وجود فضاهای نورگیر با دید مناسب در راسته های پیاده در معابر	
۱. عدم وجود و یا تداخل در معابر و سنگ فرش های ویژه معلومین نظیر نابینایان و ویلچر سواران ۲. وجود فضاهای خالی و ساخت بناهای متراکم در محدوده و در مناطق پشتی راسته های تجاری	۱. وجود تابلوها و اعلانات گوناگون برای جهت دهی به محدوده مورد نظر ۲. وجود فضاهایی برای تاسیس ایستگاه های دوچرخه قبل از ورود به محدوده (برای جایگزینی دوچرخه به حمل و نقل خصوصی)	۱. روان شدن آبهای سطی در صورت بارندگی زیاد به دلیل شیب و ساختار نامناسب محدوده ۲. نبود سطل های زباله و مبلمان شهری در فواصل استاندارد ۳. عدم وجود سنگ فرش های مناسب در برخی قسمت هایی از پیاده رو	۱. وجود دیوار نویسی و نماهای ابنیه به روز در محدوده ۲. وجود سکوها و فضاهایی برای استراحت و مکث عابر پیاده ۳. وجود فضاهای نورگیر با دید مناسب در راسته های پیاده در معابر	۱. عدم وجود و یا تداخل در معابر و سنگ فرش های ویژه معلومین نظیر نابینایان و ویلچر سواران ۲. وجود فضاهای خالی و ساخت بناهای متراکم در محدوده و در مناطق پشتی راسته های تجاری	۱. امکان اختلاط فرهنگی به دلیل وجود انواع کاربری ها برای تمامی اقشار ۲. تراکم جمعیتی و ازدحام زیاد در برخی از ساعات شبانه روز و در نهایت کاهش امنیت و افزایش سرقت و کفبری ۳. حضور افراد ولگرد در محیط	۱. عدم وجود فضاهای مکث مناسب برای برقراری تعاملات اجتماعی ۲. وجود برخی کاربری های بزرگ مقیاس و کاهش تعاملات اجتماعی	۱. وجود مشاغل خوشایند و جاذب ۲. ارزش های ملکی در رنج های قیمتی متفاوت ۳. موقعیت مناسب محدوده در تناسب کاربری بین فضاهای تجاری و خدماتی واداری و درمانی ۴. وجود دستفروش ها در محدوده مورد مطالعه	۱. وجود دیوار نویسی و نماهای ابنیه به روز در محدوده ۲. وجود سکوها و فضاهایی برای استراحت و مکث عابر پیاده ۳. وجود فضاهای نورگیر با دید مناسب در راسته های پیاده در معابر	



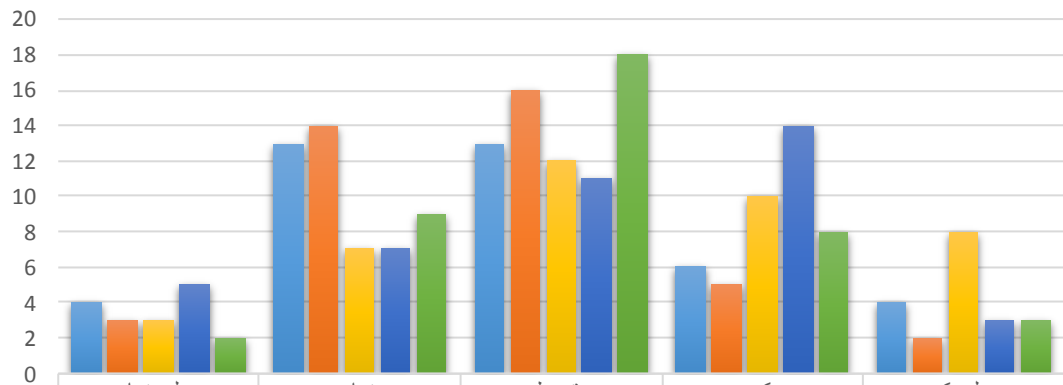
ماهنامه علمی تخصصی پایا شهر



۸. ارزیابی و تحلیل پرسشنامه

پس از بررسی نقاط قوت و ضعف، فرصت و تهدید از محدوده با تکیه بر شاخص های استخراجی در قسمت های قبل در این قسمت به ارزیابی کیفیت سیمای محیطی خیابان سرداران ارومیه با کمک پرسشنامه های پر شده میپردازیم و این کار به کمک دسته بندی پرسش ها در سه دسته محیط زیست، اقتصادی و اجتماعی پرداخته میشود.

ابعاد اجتماعی و جامعه شناختی

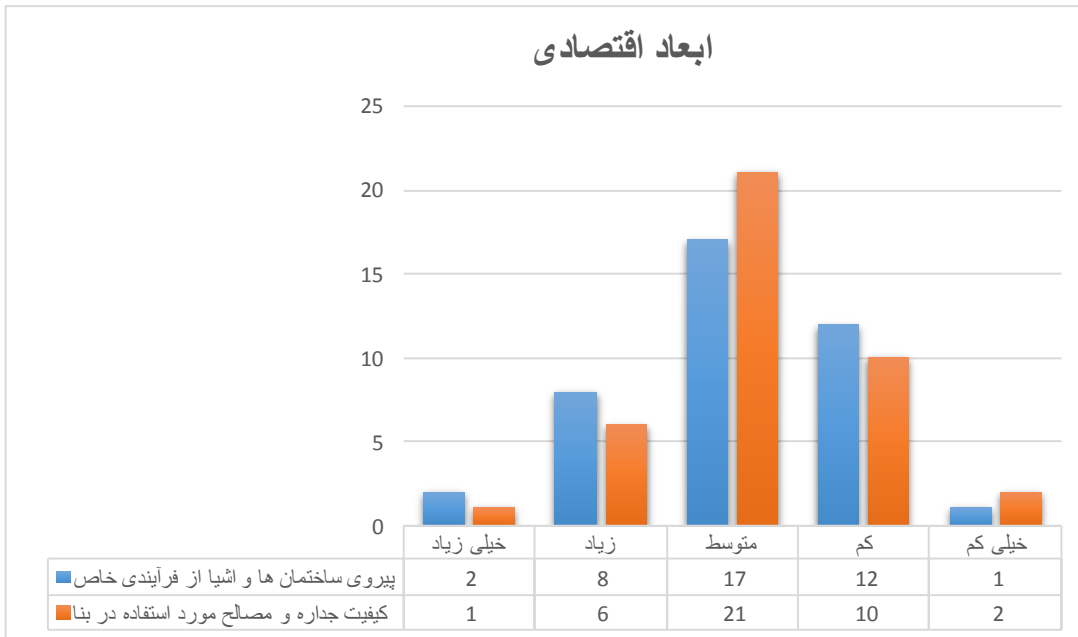


ابعاد اجتماعی و جامعه شناختی	خیلی زیاد	زیاد	متوسط	کم	خیلی کم
فعالیت عمومی	4	13	13	6	4
امنیت	3	14	16	5	2
سرزندگی	3	7	12	10	8
عواطف مشترک و کیفیت انسانی	5	7	11	14	3
احساس مطلوبیت اجتماعی	2	9	18	8	3

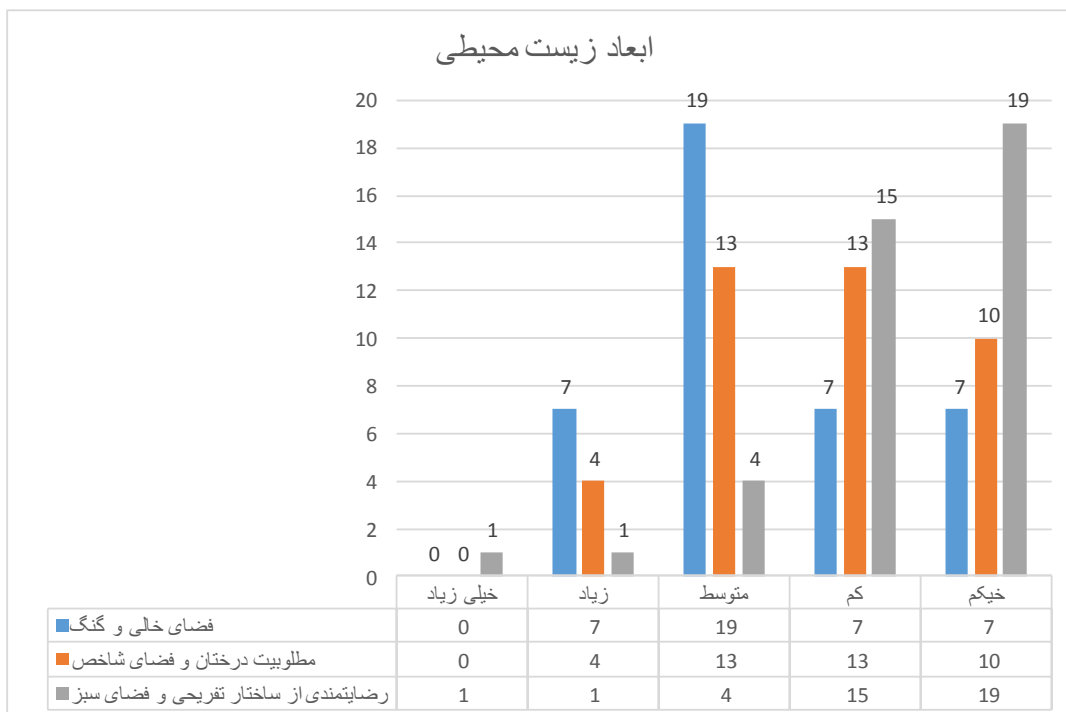
در رابطه با ابعاد اجتماعی و جامعه شناختی که در پرسشنامه طراحی شده شامل فعالیت عمومی، امنیت، سرزندگی، عواطف مشترک و کیفیت انسانی و احساس مطلوبیت اجتماعی است از هر پنج شاخص در نظر گرفته شده در ابعاد اجتماعی تعداد بسیار کمی از پرسش شوندگان دارای رضایت بسیار زیاد بوده و اغلب افراد وضعیت کیفیت محیطی در این محدوده را متوسط ارزیابی کرده اند و نکته حائز اهمیت در رابطه با زیر شاخص عواطف مشترک و کیفیت انسانی محیط است که اغلب پرسش شوندگان به این زیر شاخص امتیاز کم یا ضعیف در پرسشنامه را داده اند.



ماهنامه علمی تخصصی پایا شهر



در این قسمت ابعاد اقتصادی را به دو زیر شاخص که به کیفیت محیطی مطلوب مربوط است مورد ارزیابی قرار می‌دهیم یعنی زیر شاخص های پیروی ساختمان ها و اشیاء از فرآیندی خاص و نیز کیفیت جداره و مصالح مورد استفاده در بنا که در این پرسش ها نیز بیشتر افراد از وضعیت متوسط محدوده از نقطه نظر جداره و نحوه ساختمان است اشاره کرده اند و در رتبه دوم به گزینه کم یعنی وضعیت نامطلوب می‌ت در شاخص اقتصادی اشاره شده است. یعنی در این شاخص فضای خیابان سرداران از کیفیت محیطی مطلوب برخوردار نیست.

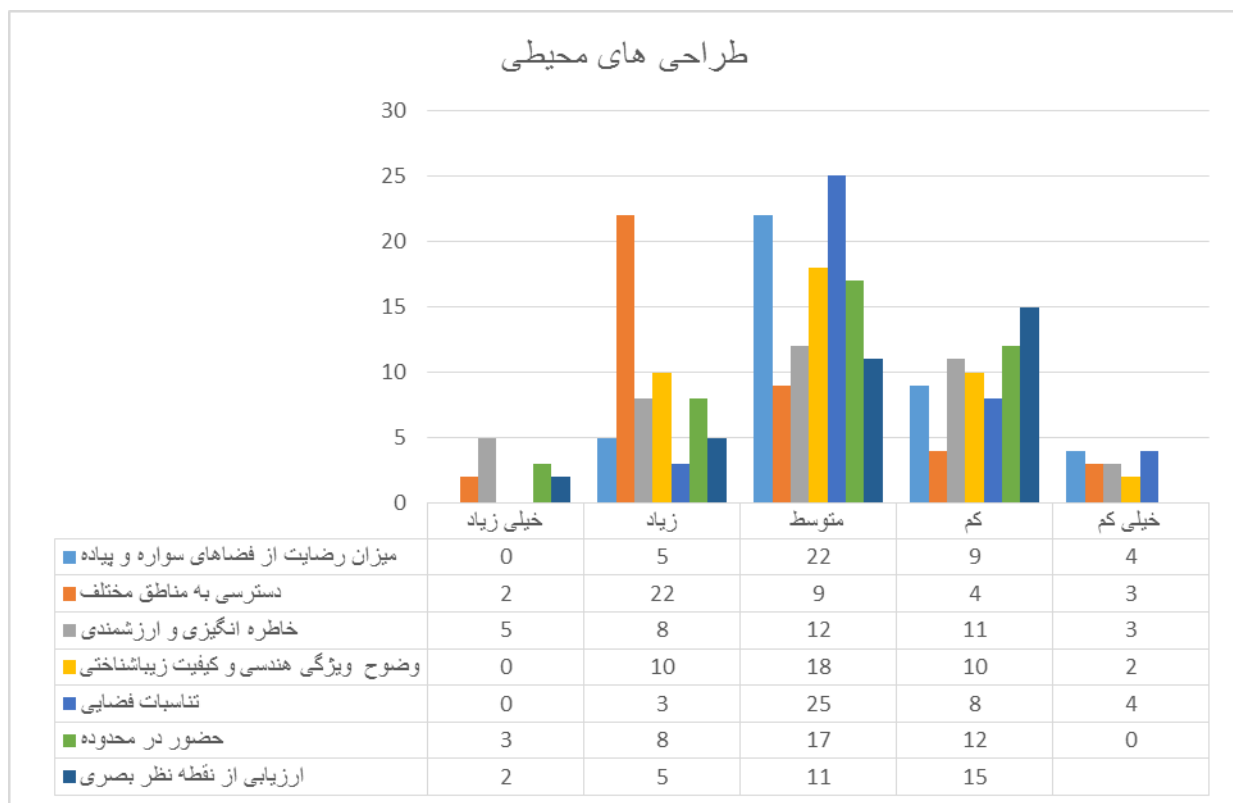




ماهنامه علمی تخصصی پایا شهر



در این شاخص عوامل بسیاری در مطلوبیت کیفیت سیمای شهری موثرند ولی بنا به موارد اشاره شده در میان پاسخ دهندگان سه زیر شاخص عمده در رابطه با ابعاد زیست محیطی میتوان به فضای خالی و گنگ، مطلوبیت درختان و فضاهای شاخص محدوده، رضایتمندی از ساختار تفریحی و فضای سبز اشاره نمود که در این زیر شاخص بیشتر افراد از وضعیت متوسط به بیان مشکلات و معضلات خود پرداختند و در رتبه کم و با اختلافی جزئی از وضعیت متوسط وضعیت ضعیف در زیر شاخص های زیست محیطی بیشترین امتیاز را کسب نموده است و در این رابطه افراد از کوچه های فاقد روشنایی کافی، فضاهای گمشده و گنگ، درختان حرص نشده و تزیین نشده و عدم کافی بودن فضاهای سبز در محدوده و... اشاره کرده اند.



در رابطه با طراحی های محیطی که به صورت مستقیم بر کیفیت فضای شهری و میزان مطلوبیت آن موثر است هفت زیر شاخص عمده در نظر گرفته شده است که بیشتر پاسخ دهندگان هر هفت زیر شاخص را در محدوده به صورت متوسط ارزیابی کرده اند ولی نکات حائز اهمیت در این زیر شاخص ها وضعیت خوب دسترسی به مناطق مختلف شهر از محدوده مورد مطالعاتی است و به جز این مورد تمام زیر شاخص های دیگر در وضعیت متوسط یا وضعیت ضعیف قرار دارند به خصوص شاخص ارزیابی از نقطه نظر بصری که بیشتر افراد از عدم وضعیت مناسب این زیر شاخص گلایه کرده اند.



ماهنامه علمی تخصصی پایا شهر

۹. نتیجه گیری

تحلیل و ارزیابی شرایط کیفی محیطهای سکونتی به واسطه روشهای کمی و مدل‌های تجربی، رویکردی است که امروزه برای شناسایی سطح کلی کیفیت محیط به کار میرود. در این میان، دست پیدا کردن به نتایجی نزدیک به واقعیت و قابل اعتماد که مبنای برنامه ریزی، تصمیم سازی و تصمیم‌گیری پیرامون راهکارهای اقدام و مداخله در ارتقا مطلوبیت کیفیتی محیط شهری است و مشروط به کاربرد آن دسته از رویکردهای سنجش کیفیت محیط است که بر ارزیابی دیدگاههای ساکنان و نیز بهره‌وران از فضا در مورد وجوه مختلف محیط سکونتی آنان استوار می‌باشد. با ملحوظ داشتن این واقعیت، در پژوهش حاضر برای سنجش کیفیت محیط سکونت در شهر ارومیه و در محدوده سرداران از رویکرد رضایتمندی به عنوان رهیافتی موثر استفاده شده است.

نتیجه نهایی ارزیابی معیارهای سنجش کیفیت محیط سکونت در محدوده سرداران ارومیه، در قالب چهار سطح یا معیار اصلی کیفیت محیط یعنی اجتماعی و جامعه‌شناختی، زیست محیطی، اقتصادی و طراحی‌های محیطی جزء معیارهای سازنده آن ارائه شد. لازم به ذکر است که مدل تجربی این پژوهش در چالشهای کارشناسی و همچنین رفت و برگشتهای پرسشنامه‌های دریافت تصویر ذهنی شهروندان در نمونه مطالعاتی اولیه تکمیل شده است و در هر مرحله با توجه به مولفه‌های ذهنی که شهروندان و کارشناسان از محدوده‌های مطالعاتی مطرح نموده‌اند، به معیارها و مولفه‌های رضایتمندی ساکنان از محیط سکونتی‌شان افزوده گشته است.

مدل حاضر که در طول مدت اولیه پژوهش تدوین نهایی گردیده است؛ در حالت گسترده دارای یک ساختار درختی است و به صورت سلسله‌مراتبی سطحبندی شده است. در نهایت کلیه یافته‌های تحقیق حاصل از تجزیه و تحلیلهای آماری مورد بررسی قرار گرفت. به طور کلی براساس نتایج به دست آمده از امتیازات و آزمونهای صورت گرفته بر روی دادهها، میزان رضایت ساکنین بهره‌وران از فضا از شرایط کنونی سیمای شهری در محدوده سرداران ارومیه در وضعیت ضعیف در اغلب اوقات و متوسط در حداقل موارد قرار دارد و این برداشت را میتوان از اعداد بدست آمده در پرسشنامه یافت مثلاً تناسب فضایی ۶۲ درصد به عدم وضعیت مناسب و ضعیف و متوسط بودن تناسب فضایی در محدوده اشاره کرده‌اند و یا حضور پذیری و دعوت‌کنندگی محدوده برای افراد از نظر سیما و منظر ۶۲ درصد در وضعیت ضعیف و نامناسب و در رابطه با مطلوبیت درختان و فضای شاخص ۶۵ درصد به عدم مطلوبیت و سازماندهی ضعیف این فضاها و ۷۳ درصد به عدم پیروی ساختمان‌ها و اشیاء از تناسب مناسب و بهینه منظر اشاره کرده‌اند.

نکته آخر اینکه، براساس نتایج حاصله در این پژوهش، میتوان نتیجه گرفت که افراد در رویارویی با محیط زیستی خود (سکونتی و غیر سکونتی) خود نسبت به تمامی جنبه‌های محیط حساس هستند و تمامی حواس آنان در فرایند ارتباط با محیط فعال است و باید این موضوع، مدنظر برنامه‌ریزان و طراحان محیط زیست انسانی قرار گیرد. با توجه به این مطالب میبایست در برنامه ریزی و طراحی محیط‌های زیست و سکونت انسانی، رویکردهایی را اتخاذ نمود، که بر پایه آنها، معیارها و شاخصهای مورد نظر مردم، در انواع مداخلات در فضاهای زیست شهری، از برنامه‌ریزی و ساخت بافتهای جدید گرفته تا بهسازی و نوسازی بافتهای موجود، در شکل آرا و



ماهنامه علمی تخصصی پایا شهر

خواسته ها و دیدگاههای آنان، در مرکز توجه و اقدام عملی قرار گیرد و به طور کلی برای ارتقا سیما و منظر شهری میتوان به راهکارهایی نظیر :

۱. طراحی مناسب و حذف آلودگی های محیطی همچون آلودگی بصری، فضاهای عمومی مناسبی را جهت حضور عابران و شهروندان
۲. ارائه طرح نورپردازی و اجرای این طرح در راستای ارتقا حس امنیت و زیبایی شناختی محدوده برای افزایش حضور پذیری در ساعات مختلف شبانه روز
۳. طراحی و ایجاد انواع تابلوها در میداين و فضاهای جاذب و بهره گیری از تابلوهای محیطی و تابلوهای سریالی در راسته خیابان سرداران ارومیه
۴. بررسی میدانی طرح ساختمان ها یا بناهای اطراف از لحاظ کیفیت طرح معماری، نمای ساختمان، تناسب حجم آن با ساختمان های اطراف و زیبایی طرح و مصالح مورد استفاده
۵. مداخله در نماهای ساختمان های شاخص احدائی، ساماندهی بناهای مرتبط با فضاهای عمومی
۶. ایجاد زیرساختها و تجهیزات شهری (تلفن، گاز، پارکینگ عمومی، پارک، فضای سبز و...) به صورت متوازن در سطح شهر جدید گلبهار با هدف بهبود کیفیت زندگی شهروندان
۷. ایجاد مراکز تفریحی، فرهنگی و ورزشی برای جوانان و نوجوانان، با هدف بالا بردن سطح رضایتمندی شهروندان از سکونت در شهر جدید

منابع

- الکساندر، کریستوفر، معماری و راز جاودانگی، راه بی زمان ساختن (ویرایش دوم)، مترجم: مهرداد، ۱۳۸۶
- قیومی بیدهندی، دانشگاه شهید بهشتی، تهران، (نشر اثر اصلی)، ۱۹۷۹
- بارتون، الیزابت؛ ویلیامز، کیتی و جنر، مایک، شهر متراکم و پایداری شهری، «مترجم فریده باروقی، مدیریت شهری، ۱۳۷۹
- بحرینی، حسین، پروژه شهرهای سالم سازمان بهداشت جهانی و لزوم اجرای جدی آن در جمهوری اسلامی ایران، محیط شناسی، ۱۳۸۶.
- بحرینی، حسین ، فرآیند طراحی شهری، ویرایش چهارم، دانشگاه تهران، تهران، ۱۳۸۶
- بحرینی، حسین، فرآیند طراحی شهری (ویرایش چهارم)، دانشگاه تهران، تهران، ۱۳۸۶
- بهرامی نژاد، دهقان، شناخت و ارزیابی کیفیت محیط شهری در بافت میانی شهرها، مطالعه موردی بافت کرمانشاه، ۱۳۸۶
- پاکزاد، جهانشاه ، مبانی نظری و فرآیند طراحی شهری ، ویرایش سوم، وزارت مسکن و شهرسازی، ۱۳۸۸
- بنتلی، ایان؛ الک، آلن؛ مورین، پال؛ مککلین، سو و اسمیت؛ گراهام، محیط های پاسخ ده ویرایش چهارم، ۱۳۸۷
- مترجم: مصطفی بهزادفر، دانشگاه علم و صنعت، تهران، نشر اثر اصلی ۱۹۸۵
- معاونت شورای شهرسازی و معماری، دبیرخانه شورای عالی شهرسازی و معماری.



ماهنامه علمی تخصصی پایا شهر



- جیکوبز، جین ، مرگ و زندگی شهرهای بزرگ آمریکایی (ویرایش دوم)، ۱۳۸۸، مترجمان: حمیدرضا پارسی و آرزو افلاطونی، دانشگاه تهران، تهران نشر اثر اصلی ۱۹۶۱
- چپ من، دیوید، آفرینش محلات و مکان ها در محیط انسان ساخت (ویرایش دوم)، ۱۳۸۶، مترجمان: منوچهر طبیبیان و شهرزاد فریادی، دانشگاه تهران، تهران ، نشر اثر اصلی ۱۹۹۶
- رئیس نیا، رحیم ، آذربایجان در سیر تاریخ ایران ، جلد دوم، انتشارات نیما، تبریز، ۱۳۷۰
- شرکت مهندسی مشاور عرصه ، طرح تفصیلی مناطق ۲ و ۸ تبریز، ۱۳۸۶
- کارمونا، متیو؛ هیت، تیم؛ تتراک؛ تیسدل، استیون مکان های عمومی فضاهای شهری، ۱۳۸۸، مترجمان: فریبا قرایی، مهشید شکوهی، زهرا اهری، اسماعیل صالحی، دانشگاه هنر، تهران، نشر اثر اصلی ۲۰۰۳
- کتی، ویلیامز ، دستیابی به شکل پایدار شهری (ویرایش اول)، مترجم: وراز مرادی مسیحی، شرکت پردازش و برنامه ریزی شهری، تهران، ۱۳۸۸
- لینچ کوین، تئوری شکل خوب شهر (ویرایش چهارم)، ۱۳۸۴، مترجم: حسین بحرینی، دانشگاه تهران، تهران نشر اثر اصلی ۱۹۸۱
- Alcáza, Lorena; Andrade, Raúl (2008) Quality of Life in Urban Neighborhoods in Metropolitan
- Lima. Peru, Inter-American Development Bank, Felipe Herrera Library. Retrieved April 12, 2010, from www.iadb.org/res/publications/pubfiles/pubR-560.pdf.
- Kamruzzaman, M.A., Hossain, E., Islam, N., Sarwar, I(2007) Urban Environmental Quality Mapping: A Perception Study on Chittagong Metropolitan City, Kathmandu University Journal of Science, Engineering and Technology, 15. Retrieved April 25, 2010, from http://www.ku.edu.np/kuset/fourth_issue/orginal/6%20A.Kamruzzaman-Edited.pdf.
- Nichol, Janet; Wong, Sing Man (2005) Modeling Urban Environmental Quality in a Tropical City, Landscape and Urban Planning 73, 49-58. Retrieved March 7, 2009 from www.sciencedirect.com.
- Pacione, Michael (2003) Urban Environmental Quality and Human Wellbeing—a Social Geographical Perspective, Landscape and Urban Planning 65, 18-30. Retrieved March 7, 2009, from www.sciencedirect.com.
- Van Kamp, I., Leidelmeijer, K., Marsman, G., Hollander, A.D. (2003) Urban Environmental Quality and Human Well-being towards a Conceptual Framework and Demarcation of Concepts; a Literature Study, Landscape and Urban Planning 65, 5-18. Retrieved March 7, 2009, from www.sciencedirect.com.
- Van Poll, Ric (1997)The Perceived Quality of Urban Environment: A Multi-Attribute Evaluation, Unpublished doctoral dissertation, University of Groningen.
- Retrieved June 24, 2009, from <http://dissertations.ub.rug.nl/FILES/faculties/science/1997/h.f.p.m.van.poll/thesis.pdf>