



# ماهنامه علمی تخصصی پایا شهر

شماره مجوز مجله: ۸۰۴۰۰

زمان پذیرش نهایی: ۱۳۹۶/۱۱/۲۷

## راهبردهای ساماندهی محله شنب غازان در راستای ارتقای پایداری محلات تاریخی

سارا قهری للکلو<sup>۱</sup> \* مهسا فرامرزی اصلی<sup>۲</sup>

۱- دانشجوی دکتری طراحی شهری دانشگاه آزاد تبریز \*

۲- استادیار دانشکده معماری، دانشگاه آزاد اسلامی، واحد تبریز، گروه معماری، تبریز، ایران

### چکیده :

محلات تاریخی به عنوان بخش مهمی از شهرها، علاوه بر آنکه محل نمود خاطرات جمعی گذشتگان می باشند، گنجینه باارزشی از ویژگی های معماری و شهرسازی سنتی را در خود جای داده اند که با مطالعه این بخش از شهرها ضمن آگاهی از شهرسازی گذشته، با حفظ و ساماندهی این محلات می توان به حفظ هویت و اصالت شهز نیز تداوم بخشید. از آنجایی که عرصه های تاریخی شهر مهمترین مبنا در ترسیم محورهای توسعه شهری پایدار بوده و نقطه شروع و مبدا حرکت شهر به سوی آینده ای پایدار می باشند، شناخت و بررسی محورها و شاخص های پایداری در بافت های تاریخی تداوم جریان پایداری را برای شهر میسر می سازد. و به منظور رسیدن به توازن شهری، عرصه های تاریخی باید بتوانند متناسب با سایر محدوده های شهری و به فراخور نقش و جایگاهی که در شهر پذیرا می شوند، توسعه یابند. لذا بازگرداندن حیات و پویایی به عرصه های تاریخی شهر را در مسیر توسعه شهری پایدار نشان می دهد، در این مقاله، شنب غازان به دلیل اهمیت خاص خود در تاریخ شهرسازی تبریز به عنوان یکی از مناطق طراحی شده شهری در قرن هفتم، جهت بررسی و مطالعه انتخاب شده است. در این پژوهش پس از مطالعه مشخصات محدوده مورد مطالعه در طی زمان های مختلف، به بررسی سیر تغییر و تحولات انجام گرفته و نتایج حاصل از آن پرداخته شده است. و راهکارها و سیاستهایی در جهت ارتقای پایداری این محله تاریخی پیشنهاد شده است. نتایج حاصل از بررسی های در جدول سوات بیان گردیده و راهکارهایی جهت رفع مشکلات و نواقص موجود ارائه گردیده است.

واژه های کلیدی: پایداری، توسعه پایدار، شاخص های پایداری، محله شنب غازان، مدل سوات



# ماهنامه علمی تخصصی پایا شهر

## مقدمه :

در دوره معاصر، تحولات سریع و وسیع به همراه توسعه های جدید و گسترده، بدون توجه به فضاهای شهری گذشته، و بی توجه به فرهنگ غنی شهرسازی در ایران، موجب گسستگی و ناهماهنگی در سیمای کالبدی محیط و مهاجرت و نابسامانی محلات با ارزش تاریخی شده است. در واقع، یکی از مشکلات بخش های تاریخی شهرهای امروزی، کاهش ارزش های کیفی زندگی شهری در آنها است که کیفیات بصری و سیمای کالبدی آنها را با مسائل متعددی مواجه ساخته است. با توجه به این مسائل، مقاله حاضر به بررسی کیفیات محیطی محله شنب غازان تبریز، بعنوان یکی از مهم ترین محلات تاریخی شهر، پرداخته و ضمن تبیین نتایج حاصل و طبقه بندی ویژگی های منطقه مورد نظر بر اساس ساختار زیست محیطی، ساختار فعالیتی و اقتصادی، ساختار منظر شهری و ساختار ترافیک، در قالب جدول سوات (نقاط قوت و ضعف و فرصت ها و تهدیدها) مورد بررسی قرار گرفته است. نتایج حاصل بیانگر اینست که منطقه مورد مطالعه با وجود نقاط ضعف و نارسایی های موجود، دارای امکاناتی است که می توان با تقویت نقاط قوت و استفاده بهینه از فرصت ها، مشکلات موجود را به حداقل رساند و به ساماندهی منطقه اقدام نمود. بدین منظور، ضمن تبیین اهداف خرد و کلان، راهبردهای ممکن جهت رفع نارسایی ها و نواقص موجود ارائه گردیده است.

## روش تحقیق :

این تحقیق براساس رویکردی که به صورت کلب از نوع کیفی می باشد. می توان نتیجه گرفت که این تحقیق از نوع کاربردی که بر مطالعه و بررسی مبانی و مفاهیم توسعه پایدار محلات تاریخی استوار است. همچنین در تلاش است تا به جمع بندی مبانی و مفاهیم پایداری محلات در ارتباط با زمینه تاریخی شهر تبریز بپردازد. روش تحقیق بصورت توصیفی - تحلیلی می باشد.

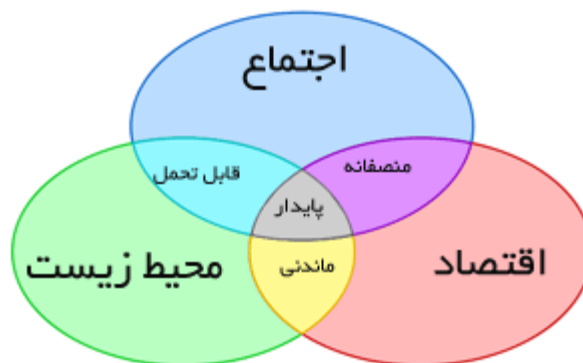
## پیشینه تحقیق:

پیشینه استفاده از رویکرد پایداری در محلات تاریخی، متناسب با مطرح شدن مفهوم شیوه مداخله در بافت های تاریخی و همچنین مفهوم رویکرد توسعه پایدار در مباحث برنامه ریزی و طراحی شهری می باشد واژه توسعه پایدار برای اولین بار در گزارش کمیته جهانی محیط زیست و توسعه با عنوان آینده مشترک ما به ریاست برتلند در سال ۱۹۸۷ مطرح شد توسعه پایدار یا Sustainable Development در حقیقت ایجاد تعادل میان توسعه و محیط زیست است. در سال ۱۹۸۰ برای نخستین بار نام توسعه پایدار در گزارش سازمان جهانی حفاظت از منابع طبیعی (IUCN) آمد. این سازمان در گزارش خود با نام استراتژی حفظ منابع طبیعی این واژه را برای توصیف وضعیتی به کار برد که توسعه نه تنها برای طبیعت مضر نیست، بلکه



# ماهنامه علمی تخصصی پایا شهر

به یاری آن هم می‌آید. پایداری می‌تواند چهار جنبه داشته باشد: پایداری در منابع طبیعی، پایداری سیاسی، پایداری اجتماعی و پایداری اقتصادی. در حقیقت توسعه پایدار تنها بر جنبه زیست محیطی اتفاقی تمرکز ندارد بلکه به جنبه‌های اجتماعی و اقتصادی آن هم توجه می‌کند. توسعه پایدار محل تلاقی جامعه، اقتصاد و محیط زیست است. یکی از مهمترین رویدادهای بین‌المللی که در زمینه توسعه پایدار وجود دارد، نشست جهانی توسعه پایدار (WSSD) است. در این نشست توافق‌هایی در زمینه توسعه پایدار میان شرکت‌کنندگان انجام شد. کاهش تعداد افرادی که دسترسی به آب ندارد به نصف تا سال ۲۰۱۵ میلادی، به حداقل رساندن مواد شیمیایی که بر سلامتی انسان و طبیعت اثرات مخرب می‌گذارند تا سال ۲۰۲۰ میلادی، نصف کردن سرعت کاهش ذخیره‌های دریایی و رساندن منابع دریایی به سطحی پایدار تا سال ۲۰۱۵ میلادی، کاهش روند از بین رفتن تنوع طبیعی تا سال ۲۰۱۰ میلادی، افزایش پایداری در استفاده از انرژی‌های تجدیدشونده و برنامه‌ریزی برای تدوین برنامه‌ای ۱۰ ساله در مورد توسعه پایدار از اصلی‌ترین توافقات این نشست بود.



شکل شماره ۱

هرچند این روزها بسیاری از دولتمردان و فعالان زیست محیطی به دنبال رسیدن به توسعه پایدار هستند، اما برخی فعالان زیست محیطی این گزینه را برای حفظ محیط زیست کافی نمی‌دانند آنها معتقدند در با توجه به روند استفاده از منابع تمام شونده و از بین بردن منابع در جهان واژه "توسعه پایدار" مناسب نیست و باید از لفظ جایگزینی چون "پایداری توسعه" استفاده کرد تا این مفهوم در ذهن تداعی نشود که قرار است منابع جدیدی تولید شود.

مبانی نظری پژوهش



# ماهنامه علمی تخصصی پایا شهر

از منظر واژ شناسی مفهوم پایداری محلات تاریخی از دو مفهوم توسعه پایدار و محلات تاریخی تشکیل می شود. بنابراین در ادامه به بررسی مفاهیم توسعه پایدار و محلات تاریخی پایدار پرداخته شده است.

## مفهوم توسعه پایدار

امروزه مفهوم توسعه پایدار تقریباً یک معنای ضمنی و صرفاً زیست- محیطی سازمان یافته نیست. بلکه سازمان ملل در یک رشته کنفرانس-ها و اجلاس-هایی که ترتیب داده بود، در آن عبارتی نظیر " توسعه پایدار زیست محیطی"، " توسعه پایدار اجتماعی"، " توسعه پایدار فرهنگی"، " توسعه پایدار کشاورزی"، " توسعه پایدار اقتصادی" و " توسعه پایدار سیاسی" را به کار برده شده است. این عبارت منعکس کننده یک نوع تقسیم-بندی ساماندهی شده به وسیله سازمان ملل و ساختارهای دولتی و دانشگاهی آن است ولی در دنیای واقعی و در عمل هیچ بارمعنایی ندارد. تنها یک توسعه سالم وجود دارد و آن هم توسعه-ای است که بیش از هر چیزی بر رشد اقتصادی و رقابت بین -المللی مبتنی باشد و این توسعه هرگز پایدار نخواهد ماند، مگر آنکه تمام مولفه-های آن، عادلانه محاسبه شوند. توسعه پایدار از منطقی کارآمد برخوردار خواهد بود که پنج بعد آن (اقتصاد، محیط زیست، اجتماع، فرهنگ و سیاست) در ارتباط متقابل با هم مورد بحث و توجه قرار گیرند. با توجه به ضرورت و اهمیت توسعه پایدار که امروزه به عنوان یک الگوی مناسب برای دهه -های اخیر و اتی ظاهر گشته است. برخی از صاحب نظران از آن تعریف-های متعددی ارائه داده-اند که به برخی از آن-ها به شرح زیر است:

۱- برخی معتقدند توسعه پایدار توسعه-ای است که نیازهای زمان حال را بدون اینکه توانایی نسل-های آینده را در تامین نیازهایشان به مخاطره اندازد، فراهم کند. (کمیسیون جهانی محیط زیست و توسعه ۱۹۸۷). این تعریف شامل دو مفهوم اصلی است:

مفهوم نیاز ، بویژه نیازهای اساسی فقرا اولویت درجه یک را دارد؛ توسعه پایدار در برگیرنده ایده محدودیت هایی است که به وسیله وضعیت اقتصادی، اجتماعی و زیست محیطی تحمیل می شود. این امر به نوبه خود حاکی از آن است که اهداف توسعه پایدار باید در هر کشوری به طور عملیاتی و خاص آن کشور تعریف شود.

با این وصف می-توان بیان داشت که توسعه پایدار به معنای حفظ تعادل میان نیازهای بشر و ارتقا شیوه زیست و حس رفاه زیست از یک سو و از سوی دیگر حفاظت از منابع طبیعی و اکوسیستم-های متعددی که ما و نسل آینده به آن وابسته است، می-باشد.



# ماهنامه علمی تخصصی پایا شهر

۲- عده‌ای دیگر با لحاظ کردم مفهوم عدالت، توسعه پایدار را مفهوم جدیدی از رشد اقتصادی قلمداد کرده‌اند که عدالت و امکانات زندگی را برای تمامی جهانیان و نه برای تعداد اندکی از افراد برگزیده به ارمغان می‌آورد و همچنین این رشد بدون پیامدهای مخرب و نه بیش از ظرفیت منابع محدود جهان می‌باشد. (رحمانی، ۱۳۷۲: ۸۲)

۳- در تعریف عام‌تر توسعه پایدار به عنوان یک فرآیند، لازمه بهبود و پیشرفت است، فرآیندی که اساس بهبود وضعیت و از بین برنده کاستی‌های اجتماعی-فرهنگی جوامع است. همچنین از توسعه پایدار به منزله نیروی محرکه پیشرفت متعادل، متناسب و هماهنگ اقتصادی، اجتماعی و فرهنگی تمامی کشورها به ویژه کشورهای در حال رشد نیز یاد شده است. (سلامی، ۱۳۷۶: ۴۴)

۴- برنامه محیط زیست سازمان ملل متحد توسعه پایدار را "پیشرفت کیفیت زندگی انسان‌ها با توجه به حفظ ظرفیت‌های سیستم تامین کننده حیات کره زمین" یعنی برآوردن نیازهای نسل کنونی بدون صدمه زدن به منافع کره زمین و بدون اینکه جلوی تامین نیازهای نسل آینده گرفته شود، تعریف می‌کند.

۵- تعریفی با نگرش وسیع‌تر توسعه پایدار را بدین گونه تعریف می‌کند "نوعی فعالیت انسانی که آشکارا بقای تمامی گونه‌های حیات بر روی کره زمین را در طول تاریخ، تقویت و تدوام می‌بخشد" (هارتموت، ۱۳۸۱: ۳۶)

۶- بانک جهانی توسعه پایدار را چنین تعریف می‌نماید: "توسعه‌ای که دوام یابد". لمن و ککس (Leman and cox) نیز توسعه پایدار را چنین تعریف می‌کنند: توسعه پایدار روندی است که بهبود شرایط اقتصادی، اجتماعی، فرهنگی و فن آوری به سوی عدالت اجتماعی باشد و در جهت آلودگی اکوسیستم و تخریب منابع طبیعی نباشد. (عزیزی، ۱۳۸۰: ۲۲)

۷- ولفگانگ زاکس معتقد است: "توسعه بدون پایداری و پایداری بدون توسعه مفهومی نخواهد داشت" (گلدین ۱۳۷۹: ۶۹)

۸- مطابق با وب سایت مستقیم دولت بریتانیا توسعه پایدار به معنای کیفیت بهتر زندگی حال حاضر و نسل‌های آینده است. آنچه از این تعریف برمی‌آید این است که منابع با سرعتی بیش‌تر از قابلیت محیط در بازآفرینی دوباره آن‌ها مورد بهره‌برداری قرار نگیرند. چنین مفهومی از توسعه پایدار فرآیند تصمیم‌سازی سازمان‌ها را تحت تاثیر قرار می‌دهد و بنابراین می‌تواند به سوی تدوین و دست‌یابی اصول و ارزش‌های کسب و کار پیش رود. مواردی از این قبیل را می‌توان در فراهم آوری اطلاعات، به شیوه‌ای قابل دسترس برای عموم و مشارکت و دخیل نمودن جوامع و مردم که متاثر از فرآیند تصمیم‌سازی هستند. یا تدوین اصول چگونگی اجرا شدن اصول کسب و کار و میزان توجه و مراقبتی که در حفاظت از محیط زیست باید اعمال نمود. این اصول همچنین می‌توانند در سطوح سیاست‌های دولتی اعمال شوند؛ به عنوان مثال در قوانین برنامه‌ریزی برای ساختمان‌ها و تکنولوژی‌های سبز.



# ماهنامه علمی تخصصی پایا شهر



۹- مطابق با the Teachers in Development Education (TIDE) Annual report 2008 :

توسعه پایدار طیفی از مسائل مرتبط با هم را که ممکن است از طریق ۷ اصل یا بعد زیر به یکدیگر نزدیک شوند را مورد توجه قرار می-گیرد. دغدغه اول مربوط به ماهیت وابسته جهان است. که این خود منجر به ایجاد سطحی از روش-های مشارکتی از طریق تجربه شهروندمداری و نظارت شهروندی می-شود، که خود موضوع مفهوم دوم است. مفهوم سوم تا ششم در بردارنده ابعاد کلیدی دیگر توسعه پایدار می-باشند، منجر شده به بعد هفتم توسعه پایدار می-شود. نمودار زیر نشان دهنده ۷ بعد اصلی توسعه پایدار است.

۱۰- کاریو راید شش اصل را در باره توسعه پایدار عنوان می-کند:

اعتماد عمومی که وظیفه-ای را بر عهده دولت قرار می-دهد تا منابع محیطی را در راستای منافع عامه مردم حفظ و نگهداری کند.

• احتیاط معتقد است که تهدیدات ناشی از صدمه جدی یا برگشت-پذیر و غیرقابل جبران وجود دارد، فقدان اطمینان و قطعیت کامل علمی را نمی-توان به عنوان دلیل اقامه نمود تا محاسبات سودمندی هزینه نسبت به جلوگیری از تخریب محیط زیست در درجه دوم اهمیت قرار گیرد.

• عدالت بین نسلی مستلزم این است که، نیازهای نسل حاضر بدون به مخاطره افتادن توانایی نسل-های آینده برای تامین نسل-های آینده برای تامین نیازهای خودشان، برآورده شود.

• عدالت درون نسلی بیانگر این است که تمامی مردم که اکنون در قید حیات هستند، در زمینه منتفع شدن از منابع، هم در داخل و هم بین کشورها، از حق مساوی برخوردارند.

• مکمل بودن بر اساس آن تصمیم-ها باید در پایین-ترین سطح مناسب اتخاذ شوند، چه آن دسته از کسانی که مستقیماً از این تصمیمات متأثر می-شوند و یا به طور غیرمستقیم توسط نزدیکترین مجریان امر (هرچند برای برخی موضوعات فراملی، این مساله مستلزم قوانین و توافقات بین المللی کارآمدتری است).

• پرداخت آلاینده-ها که تاکید بر هزینه-های ناشی از صدمات و لطمات وارده به محیط زیست بر عهده آن دسته از کسانی است که مسبب و عامل آن بوده-اند. این امر در برگیرنده هر گونه صدمات ایجاد شده در هر مرحله از چرخه حیات یک پروژه یا تولید می-باشد. (بدری، افتخاری، ۱۳۷۵: ۱۲)

با استفاده از تعاریف به عمل آمده، نکات و ویژگی-های زیر را می-توان برای توسعه پایدار بر شمرد:



# ماهنامه علمی تخصصی پایا شهر



۱- توسعه پایدار یک فرآیند محسوب می-شود.

۲- توسعه پایدار مبنا و لازمه پیشرفت است. (نیروی محرکه توسعه محسوب می-شود).

۳- توسعه-ای متوازن است. (متعدیل کننده و هماهنگ کننده جنبه-های اقتصادی، اجتماعی و فرهنگ جامعه است).

۴- توسعه-ای همه جانبه است (تامین کننده نیازهای حال و آینده بشر است)

۵- توسعه-ای بدون تخریب و مخاطره است.

صاحب نظران امر توسعه، سیاست-های توسعه پایدار را بر چهار رکن اصلی زیر بر می-شمارند:

۱- به حداقل رساندن مصرف منابع طبیعی تجدیدناپذیر (مانند سوخت-های فسیلی و منابع کافی)

۲- پایدار ساختن مصرف منابع طبیعی تجدید ناپذیر (مانند آب-های زیرزمینی، خاک و گیاهان)

۳- نگهداشتن حد تولید ضایعات و الودگی-ها در میزان ظرفیت و جذب محلی و جهانی (مانند گازهای گلخانه-ای، مواد شیمیایی نابودکننده اوزون و زباله-های سمی)

۴- تامین نیازهای پایه انسانی و اجتماعی (مانند دسترسی به ابزار معیشت، حق انتخاب، مشارکت در تعیین سونوشت اجتماعی و دسترسی به محیط سالم و خدمات پایه). (زیاری، ۱۳۸۰: ۳۷۴)

بر پایه این ویژگی-ها می-توان گفت: توسعه پایدار مفهومی شکل یافته نیست، بلکه بیش-تر، فرآیند دگرگونی رابطه سیستم-های اجتماعی، اقتصادی و فرهنگی را بیان می-کند. پایداری در عمل معادله-ای است بین ضرورت-های زیست-محیطی و نیازهای توسعه. مفهوم جدید توسعه پایدار، کلی نگری است که در آن ابعاد اجتماعی، اقتصادی و فرهنگی و دیگر نیازهای بشری را در بر می-گیرد. به اعتباری مهم-ترین جاذبه توسعه پایداری در جامع نگری آن است. توسعه پایدار برآورنده نیازها و



# ماهنامه علمی تخصصی پایا شهر

آرمان‌های انسانی نه فقط در کشور و یک منطقه، بلکه تمامی مردم را در سراسر جهان در حال و آینده را در بر می‌گیرد. در این مفهوم، انسان در مرکز توجه قرار گرفته است و همه پدیده‌های جهانی در چارچوب قوام و دوام حیات بشر، در حال و آینده به همراهی و هماهنگی دعوت می‌شوند. بر این مبنا، توسعه پایدار مفهوم گسترده‌ای می‌یابد که همه جوانب زندگی انسان‌ها را در بر می‌گیرد و در فرآیند آن سیاست‌ها در زمینه اقتصاد، بازرگانی، تکنولوژی، منابع طبیعی، آموزش، بهداشت، صنعت، سیاست، امنیت، فرهنگ، اخلاق و نظایر آن‌ها به گونه‌ای طراحی می‌شوند که توسعه اقتصادی، اجتماعی و زیست-محیطی را تداوم بخشد.

به عبارتی جامع می‌توان گفت فرآیند توسعه پایدار دو اصل ناسازگار، یعنی پایداری زیست-محیطی و توسعه اقتصادی را به یکدیگر پیوند می‌دهد. در واقع کنش میان این دو اصل به دو نوع برداشت از توسعه پایدار منتهی می‌شود: بوم محوری: که به اکولوژی جهانی اولویت می‌دهد و انسان محوری: که رفاه و به زیستی انسان‌ها را مقدم می‌شمرد. (بدری، افتخاری، ۱۳۷۵: ۱۳)

## مفهوم محله تاریخی

محله تاریخی مفهوم محله، میتواند از ابعاد مختلف اجتماعی، روانشناسی، ذهنی، ادراکی، معماری و سیاسی تعریف شود. هر یک از ابعاد مختلف، تعریف خاص خود از محله را ارائه میدهند. برای مثال، براساس ادبیات جهانی، دو واژه Neighbourhood و Township را میتوان به منزله مفهوم محله ترجمه کرد. واژه اول، محله مسکونی و دارای هویت مشخص است، اما واژه دوم، به محدودهای اطالع میشود که علاوه بر بزرگی در اندازه، دارای فرصتهای شغلی متفاوت است (عزیزی، ۱۳۸۵: ۳۶). لینچ، محله را منطقه وسیعی میداند که به دلیل برخورداری از برخی خصوصیات مشترک و خاص قابل شناسایی است، بهگونهای که فرد بهطور ذهنی ورود به آن را حس میکند (چپمن، ۱۹۰: ۱۳۸۴). قابل ذکر است که در محله، ارتباطات چه از نظر کالبدی و چه از نظر اجتماعی و اقتصادی حایز اهمیت بوده و باید مورد شناخت قرار گیرند. در کل باید محله را به عنوان یک ترکیب که اجزای آن، بناها، گذرهای ارتباطی، مردم و سیستم اقتصادی خاص محله بوده و با ارتباطاتی کالبدی، اقتصادی، اجتماعی و فرهنگی ترکیب را به وجود آوردهاند، در نظر گرفت. همچنین آنچه در موضوع خاص ما (محله تاریخی) باعث اطالع بار ارزشی تاریخیبودن (در معنای کلی و عام خود) به مکان و توجه و نگهداری میشود، ارزشهایی است که در بدو تشکیل آن و بر اثر گذشت زمان در آن مکان ذخیره شده و بسیاری از آنها به علت همان عامل گذشت زمان، در حال حاضر شناخته شده اند بنابراین «محله تاریخی» مکانی مرکب از بناها، گذرهای ارتباطی، مردم و سیستم





# ماهنامه علمی تخصصی پایا شهر

اقتصادی با ارتباطاتی کالبدی، اقتصادی، اجتماعی و فرهنگی است که در کلیت و اجزایی از آن، بدو تشکیل تمامیت آن و بر اثر گذر زمان، ارزشهایی ذخیره شده و با شناختن آنها در هر زمانی، بعد تاریخی به خود میگیرد.

## نگرش توسعه پایدار به بافت های تاریخی

تحقیقات نشان می دهد که حفاظت و باززنده سازی بافت های تاریخی شهر ها گامی است در جهت توسعه پایدار بدلیل آنکه باعث حفظ و نگهداری و استفاده مجدد از منابع موجود درون شهری می شود (suit,2004).

## شناخت و بررسی محدوده مورد مطالعه

شعبه غازان، غازانیه و یا شام غازان (تلفظ محلی: شام غازان) نام یکی از محله های تاریخی شهر تبریز است. این محله بیشتر به علت تاریخ مستقل و باشکوه آن مشهور است. این محله در زمان ایلخانان در قالب روستایی به نام شنب یا شام ابتدا با نام ارغونیه توسعه یافته و سپس با نام غازانیه به یک شهر اقماری برای تبریز تبدیل شد. رونق و شکوه اصلی این محله در همین زمان و با نام غازانیه بود. همچنین به علت توجه خاص به این ناحیه، هسته های اصلی شهر نیز به این سمت متمایل می شد (عمرانی و اسمعیلی سنگری،). در قرن هشتم از این منطقه به عنوان اثری که در ایران ماندش پیدا نمی شود یاد شده است. باغات سرسبز، خاک حاصلخیز و هوای مساعد آن نیز از ویژگی های شنب غازان در گذشته بوده است (نیکنام و ذوقی، ۱۳۷۴، ۱۱۳). این منطقه مجموعه بود شامل بخش های مختلف از جمله گنبد، مسجد جامع، مدرسه، خانقاه، دارالشفاء، دارالادویه، حوضخانه و گرمابه، بیت القانون و بیت الکتب (آزند، ۱۳۸۷، ۶۹). امروزه شنب غازان یکی از مناطق غرب تبریز بوده و از طرف شمال به خانه سازی (شهرک امام) و از جنوب به خطیب و از غرب به دشت تبریز و از شمال غرب به قراملک و از شرق به آخونی محدود می شود. مجموعه شام یا شنب غازان تا دوره صفویه بر پا بود و سپس به تدریج از میان رفت (سلطانزاده، ۱۳۸۹، ۱۹).





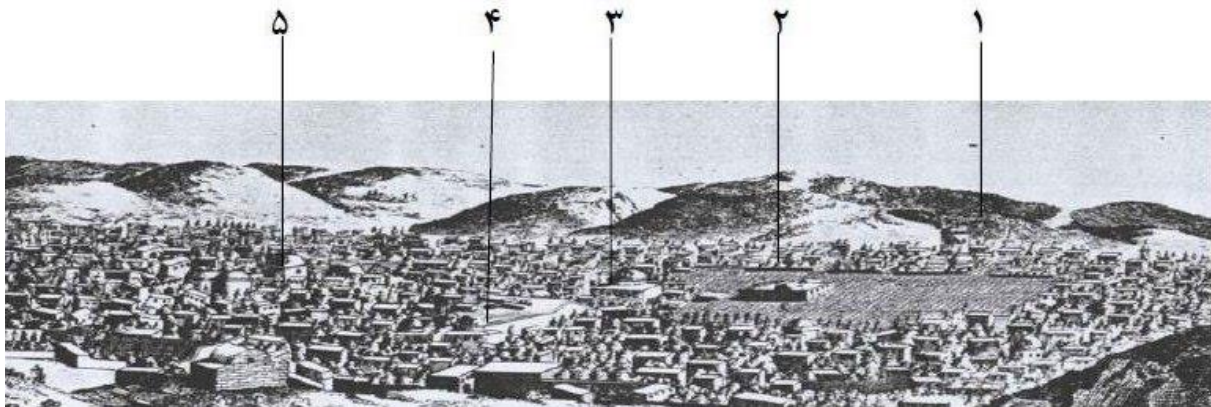
# ماهنامه علمی تخصصی پایا شهر

شکل شماره ۲ : موقعیت مکانی شنب غازان

وجه تسمیه .

شام نام اصیل شنب غازان است و قبل از ساخت شهر ارغونیه با این نام شناخته شده بود. ارغون خان پس از به قدرت رسیدن، بیرون از باروی شهر، در محل شم (شنب) تبریز قصری ساخت که به ارغونیه معروف گشت (پاکزاد، ۱۳۹۰، ۳۲۶). شام را به معنای مکان هموار و حاصلخیز معنی کرده اند، در مفهوم دیگر به معنای سرزمین سمت چپ می باشد. باتکیه به این توضیحات شام غازان یعنی سرزمین هموار و حاصل خیز در سمت غرب که منسوب به غازان خان است. (ozgudenli) نظریه دیگر این است که غازان خان در بازگشت از سفر شام و دیدن دمشق، دستور می دهد تا در کناره غربی تبریز، نو شهری به نام شام غازانی را با همه عمارات و بناهای لازم بر پا دارند (حبیبی، ۱۳۷۸، ۸۲).

۱-غازانیه (شنب غازان) ۲- مجموعه جعفریاشا (باغ صاحب آباد) ۳- مسجد حسن پادشاه  
۴- مسجد سلطنتی شاه طهماسب ۵- مسجد جامع تبریز



شکل شماره 3: شنب غازان

## شنب غازان

شنب را بعضی از صاحب نظران در فارسی گنبد معنی کرده اند و بعضی نیز در مغولی مزار . و شنب غازان را به معنای مزار یا گنبد غازان خان شناخته اند اما مسئله این است که شنب نیز قبل از وجود غازان خان به این محل اطلاق می شده است.

### نظریه اشتراک شنب و شام .

استاد محمد روشن در کتاب جلد سوم جام التواریخ (تعلیقات و حواشی) بیان می دارد که شم~شنب~شعب مخفف واژه مغولی به معنای بهشت، مدینه فاضله و اوتوبیا است که آن نیز از واژه سانسکریت چامبهالا



# ماهنامه علمی تخصصی پایا شهر



اتخاذ شده است باین قیاس چه شنب غازان و چه شام غازان به معنای بهشت غازان خان می باشد. نجوانی ، ۱۳۲۸ :

(۸۴).



شکل 4-عکس هوایی محله شنب غازان (منبع : تصاویر ماهواره ای google earth, ۲۰۱۶).

**مشخصات محدوده بر اساس عکس های هوایی تهیه شده در طی دوره های زمانی مختلف:**

## مشخصات محدوده در سال ۱۳۳۴

- منطقه پیش رفت بسیار ناچیزی نسبت به سالهای گذشته کرده است.
- معبر اصلی دو میدان مابین میدان انقلاب و ولایت به طور صریح دیده می شود.
- تپه پشت مقبره غازان خان در مرکز نقشه دیده می شود.

## مشخصات محدوده در سال ۱۳۴۶

- با توجه به گذشت ۱۲ سال از عکس قبلی (۱۳۳۴) پیش رفت چشمگیری در منطقه مشاهده می شود.
- در شمال تپه غازان خان که در سال ۱۳۳۴ هیچ گونه ساخت و سازی وجود نداشت در این سال ساخت وسازها بیشتر شده است.



# ماهنامه علمی تخصصی پایا شهر

- اکثر زمین های کشاورزی تبدیل به کاربری های مسکونی شده است.

## مشخصات محدوده در سال ۱۳۸۸

- مسیر میدان ولایت تا جاده سنتو با مسیر گشایی کناره مسجد بازگشایی شده است.

- تقریبا ۱۰۰ درصد زمین های کشاورزی به کاربری های مختلف تبدیل شده است.

- کارخانه های جدیدی در انتهای مسیر جاده سنتو ایجاد شده است.

- ¼ دایره در منطقه شنب غازان حفظ شده است.

## مشخصات محدوده در سال ۱۳۹۳

- افزایش کاربری ها و فروش تراکم باعث کمشدن جلوه های سنتی و قدیمی محله شده است.

- مسیر گشایی جدید بنام خیابان شهریار

(سیر تحولات ایجاد شده در گذر زمان در محدوده محله شنب غازان)

شکل شماره ۷ سال ۱۳۳۵



شکل شماره ۶ سال ۱۳۴۶



شکل شماره ۵ سال ۱۳۷۴



شکل شماره ۸ سال ۱۳۹۳



شکل شماره ۹ سال طرح جامع

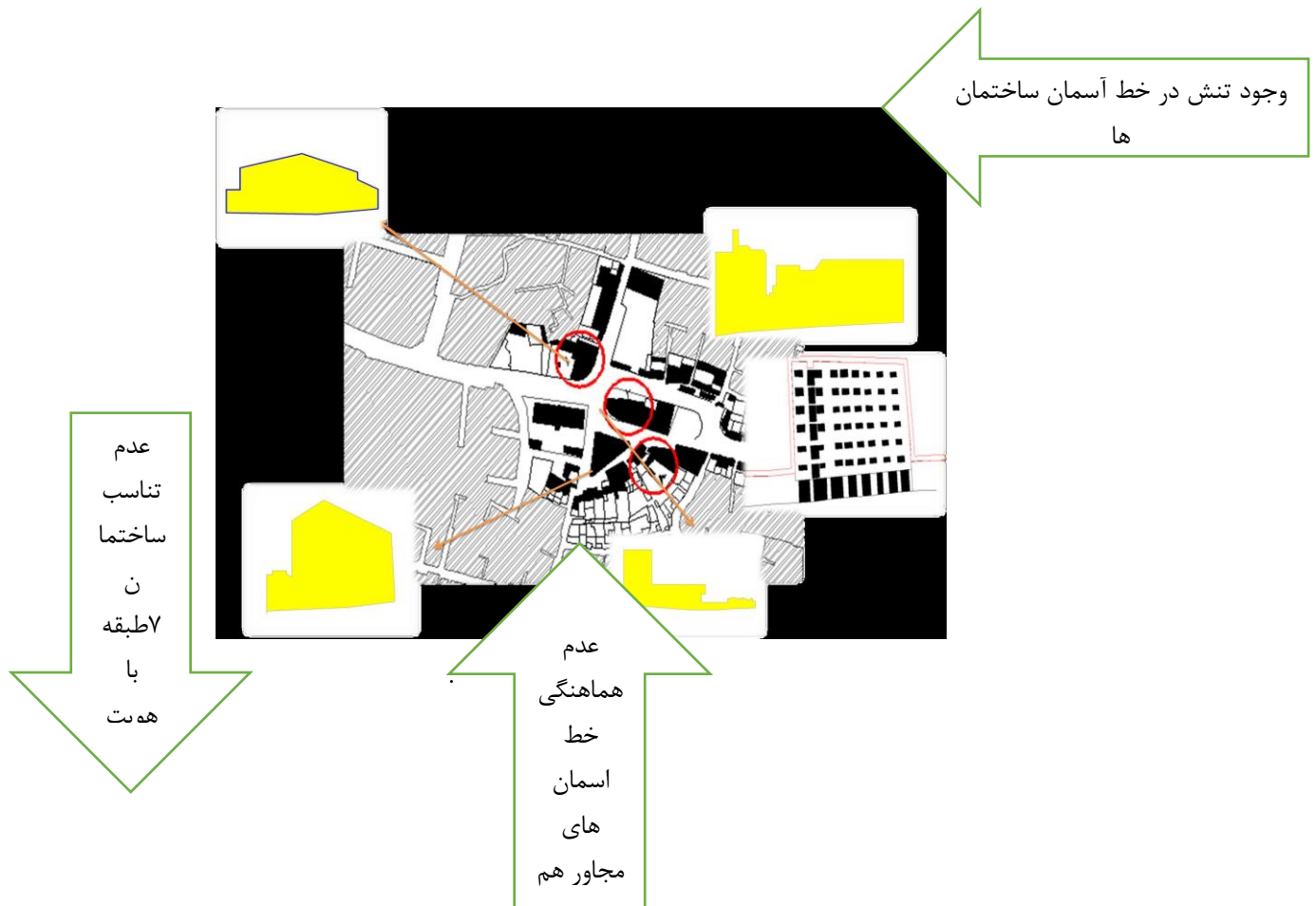




# ماهنامه علمی تخصصی پایا شهر



بررسی ویژگی های بصری محدوده خط آسمان :



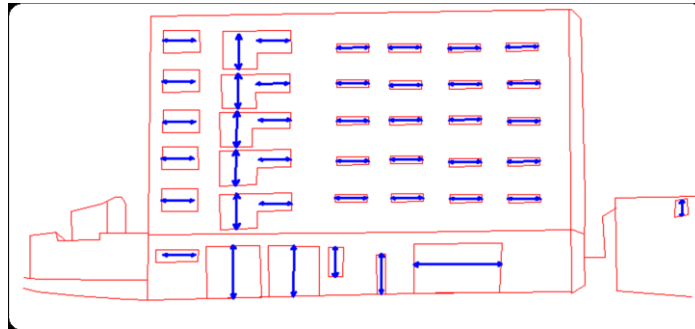
شکل ۱۰- نمونه هایی از خط آسمان محدوده  
(منبع : برداشت میدانی توسط نگارنده ، ۱۳۹۵)



# ماهنامه علمی تخصصی پایا شهر



تحلیل جداره ها :



شکل ۱۱- نمونه ای از جداره جنوبی

ساختمان باند به راحتی ساختمان های کوتاه مجاور خود را پیمال کرده و از بین برده به خصوص که فاقدویژگی های مقیاس دهنده بوده و هیچ ارتباطی و پیوند طراحیانه کوچکتر ندارد. کشش عمودی بازشو ها هماهنگ با ریتم خود ساختمان



شکل ۱۲- نمونه از جداره شمالی

کشش عمودی بیشتر بازشو ها در تقابل با ریتم خود ساختمان هاست. ریتم ساختمان ها به صورت افقی و ریتم بازشوها عمودی است.



# ماهنامه علمی تخصصی پایا شهر

تحلیل جداره ها فضای پر و خالی :

۷۸ درصد از فضای ساختمان را سطوح پر و ۲۲ درصد سطوح خالی تشکیل داده است.

۲۹ درصد از فضای ساختمان را سطوح پر و ۷۱ درصد سطوح خالی تشکیل داده است.

غناي حسی :



منبع : برداشت میدانی توسط نگارنده ، ۱۳۹۵ ( شکل ۱۳- نمونه هایی از غنای حسی



شکل ۱۴- نمونه هایی از غنای حسی (منبع : برداشت میدانی توسط نگارنده ، ۱۳۹۵).



# ماهنامه علمی تخصصی پایا شهر



دید محوری :

وجود موانع در پیاده روها باعث ایجاد خطر براعابران پیاده شده است.



شکل ۱۵- نمونه هایی از دید محوری

(منبع : برداشت میدانی توسط

نگارنده ، ۱۳۹۵).

نامناسب بودن سنگ فرش ها در پیاده روها

کف سازی مناسب در اطراف ساختمان دانشکده  
بهداشت و رعایت وجود معلولین و نابینایان در  
پیاده روها



شکل ۱۶- نمونه هایی از دید محوری ( منبع : برداشت میدانی توسط نگارنده ، ۱۳۹۵).

سنگ فرش سازی مناسب هم از لحاظ معلولین، و  
همچنین عدم رعایت ساکنین از وضعیت سنگفرش  
های مناسب جهت پارک کردن های شخصی



شکل ۱۷- نمونه هایی از دید محوری

(منبع : برداشت میدانی توسط نگارنده ، ۱۳۹۵).





# ماهنامه علمی تخصصی پایا شهر



عدم توجه شهرداری به کف سازی نامناسب با توجه به کاربری هایی که شلوغی و ازدحام زیادی را به خود جلب می کند و بیشتر در دید رفت و آمد کنندگان می باشد.



شکل ۱۸- نمونه هایی از دید محوری

(منبع: برداشت میدانی توسط نگارنده،

۱۳۹۵).

عدم رعایت سازمان ها بعد از انجام هرگونه  
وضایف و رهاکردن سنگ فرش ها به حال خود



شکل ۱۹- نمونه هایی از دید محوری (منبع: برداشت میدانی توسط نگارنده، ۱۳۹۵).



# ماهنامه علمی تخصصی پایا شهر



## مسائل فضایی - کالبدی

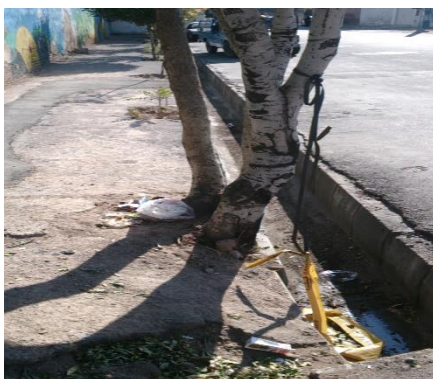
در حال حاضر فعالیت ها و بناهای محله شنب غازان صورتی بی نظم و نا هماهنگ دارند. که در حال حاضر فاقد ارزشهای فضایی معماری می باشند. و هر ساختمانی که به جای بخشهای تخریبی ایجاد گردیده بدون ارتباط با ارزش محله ساخته شده است. که موجب کم رنگ شدن تصویر ذهن ساکنان از محیط پیرامونشان و معنی از بین رفتن میدان محلی شده است. عناصر- اجزاء و مبلمان شهری بی ترتیب و آشفته است.



شکل شماره ۲۰ بررسی خط آسمان منبع: برداشت میدانی توسط نگارنده، ۱۳۹۵

## مسائل زیست محیطی

کمبود فضای سبز در تمام مسیر خیابان وجود دارد. و فاقد طراحی پای درخت می باشد. دفع آبهای سطحی ضعیف است. و در بهبود وضعیت موجود شهرداری اقداماتی در این مورد انجام می دهد



شکل شماره ۲۱ بررسی خط آسمان منبع: برداشت میدانی توسط نگارنده، ۱۳۹۵



# ماهنامه علمی تخصصی پایا شهر



: S.W.O.T

جدول ۱. بررسی ساختار زیست محیطی براساس مدل swot

تهدید	فرصت	ضعف	قوت
ایجاد الودگی های محیطی و تجمع حیوانات و تهدید سلامت ساکنین	تهیه سطل زباله های بهداشتی و درپوش دار در مکان های مشخص و قابل دسترس در محله	رها شدن سطل های زباله بدون درپوش به صورت پراکنده در حریم سواره	وجود درختان کهنسال در جداره جنوب غربی میدان

(منبع: برداشت میدانی توسط نگارنده، ۱۳۹۵).

جدول ۲. بررسی ساختار فعالیتی اقتصادی براساس مدل swot

تهدید	فرصت	ضعف	قوت
-	تامین امنیت فضا	-	بازی کردن بچه ها جلوی مسجد
-	نصب مبلمان شهری	عدم مبلمان شهری	تبدیل شدن مقابل مسجد به پاتوقی برای پیرمردان
-	-	-	وجود هیئت عزاداری
-	-	-	مناسب بودن قیمت زمین
-	جذب مردم به دلیل سرزندگی و تنوع کاربری ها	-	ترکیب انواع کاربری های اقتصادی و دسترسی آسان به آنها



# ماهنامه علمی تخصصی پایا شهر



جدول ۳. بررسی ساختار منظر شهری براساس مدل SWOT

تهدید	فرصت	ضعف	قوت
-	ایجاد نماهای هماهنگ و مناسب	تبدیل شدن تیرهای برق به محل نصب اعلامیه و تبلیغات	وجود منظر پنهان مسجد
-	طراحی و نقاشی این نماها برای زیباسازی و ایجاد منظر شهری زیبا	وجود عناصر الحاقی (کولر و ...)	-
-	وجود بافت فرسوده در بازسازی و اصلاح خط آسمان	عدم هماهنگی نماهای به کار رفته در جداره ها	-
-	-	وجود ساختمان های بدون نما	-
-	-	وجود نمای دوم (نمای سیمانی)	-
-	-	خط آسمان ناهمگون	-

(منبع: برداشت میدانی توسط نگارنده، ۱۳۹۵).

جدول ۴. بررسی ساختار ترافیک شهری براساس مدل SWOT

تهدید	فرصت	ضعف	قوت
مسدود شدن مسیر پیاده	تعریض کوچه ها تا حد امکان	عدم پارکینگ در محدوده	دسترسی به شریان های اصلی شهر
عدم امداد رسانی مناسب و به موقع در زمان وقوع حادثه		وجود سد معبر و تجاوز به حریم پیاده توسط کاربری های تجاری موجود	دسترسی آسان به شبکه حمل و نقل عمومی (اتوبوس)
		عدم دسترسی خودروهای	



# ماهنامه علمی تخصصی پایا شهر

		خدماتی به اکثر کوچه های محله به دلیل تنگ و باریک بودن و پیاده گذر بودن آنها	
		تبدیل شدن اطراف میدان به شبکه عبوری	

(منبع : برداشت میدانی توسط نگارنده ، ۱۳۹۵).

## ارائه راهکارها و سیاست های پیشنهادی در جهت ارتقا پایداری محله شنب غازان :

در جهت ارتقا پایداری بافت تاریخی شهر نیاز به یک سلسله اهداف و راهکارهایی برای ارتقای پایداری این بافت های باارزش می باشد. اهداف و راهکارهایی که باید به درستی گزینش شوند و مقیاس کلان تا خرد را مورد پوشش قرار دهند بدین منظور در جز ترین مقیاس سنی در سطح محله اساسی ترین اقدام ابقای ساکنین اصلی ان می باشد تا در صورت ممکن از مهاجرت به خارج بافت جلوگیری شود و در گام بعدی پرداختن به مباحث کالبدی اقتصادی اجتماعی فرهنگی خدمات شهری بهداشتی و زیست محیطی کل بافت دارای اهمیت می باشد چرا که بستر و چارچوب لازم را برای احراز دوباره شان و منزلت بافت فراهم می آورد. جایگاه محله شنب غازان در منطقه و شهر هویت تاریخی و همچنین شرایط و نیاز های اجتماعی اقتصادی آن به گونه ای است که ایجاد امیزه ای از فعالیت های سازگار با یکدیگر ضروری است و باید به گونه ای باشد که به لحاظ سیستمی یکدیگر را تقویت کرده و موجب افزایش همزمان چهار عامل رفاه سکونتی خدمات شهری بهره وری اقتصادی و سلامت اجتماعی شوند برای جاری ساختن زندگی امروزی در محله تاریخی شنب غازان و جلوگیری از فرسودگی بیش از حد آن به ارائه راهکار هایی جهت پیوند مناسب هر بخش از مجموعه با یکدیگر و پیوند میان کل ساختار قدیمی و شهر امروز پرداخته ایم از نجا که در بخش نظری به شناخت و تحلیل پرداختیم راهکار ها ارائه شده در ذیل نیز برای ارتقای پایداری در این منطقه خواهد بود بنابراین مهمترین شاخصه های پایداری در ابعاد کالبدی اجتماعی اقتصادی زیست محیزی و

مدیریتی برای محله شنب غازان

به صورت جدول زیر تورین شده است .



# ماهنامه علمی تخصصی پایا شهر

جدول ۵: راهکارها و سیاست های پیشنهادی در جهت ارتقا پایداری

شاخص های ارتقای پایداری محله تاریخی شنب غازان	
انطباق معماری و شهرسازی مطابق با اقلیم و توپوگرافی و بستر طبیعی محیط	کالبدی
ایمنی در مقابل بلایای طبیعی (مقاوم سازی)	
ایجاد خوانایی در محدوده تاریخی	
اختلاط و سازگاری کاربری ها	
تقویت و تامین زیر ساخت های شهری	
استقرار کاربری های فعال ددر شب و روز	
حذف خط آسمان نامتعادل با رعایت تراکم ساختمان ها با توجه به عرض معبر و ساختمان های مجاور	
امکان استفاده از مصالح مناسب در جداره های بدون نما	
اصلاح آب روها از طریق سرپوشیده کردن آنها	
حذف فضاهای خالی با ایجاد کاربری های مختلف (فضای سبز، مسکونی و...)	
کف سازی مناسب در مسیر های پیاده با استفاده از مصالح مناسب جهت دهی ان ها	
حذف موانع مسدود کننده و قطع پیوستگی کف در پیاده رو با انجام عملیات کف سازی	
ارتقای کیفیت بصری محله	
توجه به نماسازی (رنگ، تداوم زیبایی، تطابق با بافت )	
تقویت و تامین مرکز محله پویا قوی و پاسخ گو به نیاز های ساکنین	
رعایت سلسه مراتب دسترسی محله	
تقویت و تعدیل نفوذ پذیری	
ار جحیت پیاده به سواره و تقویت حضور پیاده و ایجاد مسیرهای پیاده	
ارام سازی و مناسب ساز ترافیک در محدوده تاریخی	
ایجاد مسیر سبز برای جدا سازی مسیر پیاده از سواره	
اصلاح سریع و دقیق کوچه ها با عقب کشی مناسب جهت دسترسی خودروهای امدادی	
طراحی پارکینگ (جای پارک حاشیه ای) در کناره میدان	
حذف سد معبرهای موجود توسط واحد سد معبر شهرداری با وضع جریمه سنگین	
طراحی دور میدان (یک طرف پیاده - یک طرف سواره)	



# ماهنامه علمی تخصصی پایا شهر

گسترش حمل و نقل عمومی و کاهش وابستگی به خودرو شخصی	
توجه به وضعیت معابر ( عرض معابر ، کفسازی، ایجاد مسیرهای ویژه)	
تجهیز مبلمان متناسب با بافت	
تقویت و سکونت افشار مختلف در آمدی در داخل محله	اقتصادی
در امدزایی و ایجاد فرصت های شغلی در محله	
تقویت گردشگری و به تبع آن تقویت اقتصاد محله و شهر	
رو نق بخشیدن به اقتصاد محله از طریق جذب سرمایه گذاری	
حفظ پاتوق موجود در مقابل مسجد با نصب مبلمان شهری(صندلی،میز،...)	
ایجاد زمین بازی کودکان در قسمت جنوبی میدان	
حفظ جمعیت موجود و جلوگیری از تخلیه بافت	اجتماعی
حفظ ارزش های فرهنگی و بومی بافت ( هویت، فرهنگ ، تنوع اجتماعی و...)	
تامین عدالت و رفاه اجتماعی و توجه به نیاز های ساکنان بومی و بهبود ارائه خدمات	
حفظ و ایجاد شبکه های اجتماعی و تقویت تعامل و روابط اجتماعی میان ساکنین	
ایجاد پویایی و سرزندگی و نشاط اجتماعی در محله تاریخی	زیست محیطی
تقویت حس تعلق به بافت	
افزایش ایمنی و امنیت در بافت	
وجود محرمیت و درونگرایی در بافت	
افزایش سطح آگاهی و آموزش ساکنان ( ارتقا سیستم های آموزشی )	
توسعه و رعایت سلسله مراتب فضای سبز	
امکان پرداخت تسهیلات ویژه جهت تقویت و حفظ کاربری های خاص	
ایجاد مکان های مناسب برای سطل های زباله در پوش دار	
حفظ درختان موجود با ایجاد حفاظ در اطراف آنها	
تعویض و اصلاح سطل های زباله با سطل های در پوش دار	
حفظ مسجد واحیا ی ان به جهت عنصر شاخص محله	
احیای بافت های فرسوده	
در نظر گرفتن مکان مناسب جهت دستفروشی در ایام خاص	
ایجاد کاربری هایی مانند:نانوایی،مهمانسرای سنتی در مرکز محله	
کاهش و یا تعدیل میزان آلودگی زیست محیطی ( صوتی، آب و... ) در محله	



# ماهنامه علمی تخصصی پایا شهر

تقویت بهداشت و پاکیزگی محله	
بهینه سازی مصرف انرژی در ساختمان ها و بناها	
حفظ سرمایه های طبیعی محله (از قبیل درختان، نهرها و قنات ها و...) و بهبود وضعیت زیست محیطی محله	
استفاده مجدد از ساختمان ها و حفاظت از میراث تاریخی ( به منظور جلوگیری از هدر رفت مواد و انرژی )	

## نتیجه گیری :

نتایج حاصل از بررسی ها بیانگر اینست که منطقه مورد مطالعه، با وجود نقاط ضعف و مشکلات موجود، دارای امکاناتی است که با تقویت نقاط قوت و استفاده بهینه از فرصت ها، با تعیین اهداف مشخص در قالب اهداف خرد و کلان و با ارائه راهکارهایی، می توان به ارتقای کیفی این منطقه مبادرت ورزید.

## منابع :

- ۱- آژند، یعقوب، کتابخانه در دوره ایلخانان و جلایریان، پردیس هنرهای زیبا، دانشگاه تهران، بهار، ۱۳۸۷، شماره ۳۳، تهران
- ۲- پاکزاد، جهانشاه، ۱۳۹۰، تاریخ شهر و شهرنشینی در ایران، انتشارات آرمانشهر
- ۳- حبیبی، سید محسن، ۱۳۷۸، از شار تا شهر، انتشارات دانشگاه تهران
- ۴- سلطانزاده، حسین، ۱۳۸۹، تبریز خشتی استوار در معماری ایران، دفتر پژوهش های فرهنگی
- ۵- عمرانی، بهروز و حسین اسمعیلی سنگری، ۱۳۸۵، بافت تاریخی شهر تبریز، نشر سمیرا
- ۶- نخجوانی، حسین، تاریخچه شب غازان، دانشکده ادبیات و علوم انسانی، دانشگاه تبریز، مهر و آبان، ۱۳۲۸، شماره ۱۲ و ۱۳، تبریز
- ۷- نیکنام لاله، ایوب و فریبرز ذوقی، ۱۳۷۴، تبریز در گذر تاریخ، انتشارات یاران.

8-Osman G.ozgudenli ,ixv.yuzvilda tebrizdebir hayir ve kultur kurumu : senb-I gazan(gazaniyye).