



ماهنامه علمی تخصصی پایا شهر

تأثیر عامل حس مکان بر باززنده‌سازی محله تاریخی فیض آباد شهر کرمانشاه
(نمونه موردی: تکیه بیگلربیگی و سرای همدانی)

ساراجمشیدی^۱، علی امامیان فر^۲

۱- فوق لیسانس مهندسی معماری

۲- دکترای معماری، استادیار

Sara6420jamshidi@gmail.com

چکیده

بافت‌های تاریخی و قدیمی دارای ارزش‌های میراثی و معرف هویت شهرند به این دلیل شایسته احترام، حفظ و نگهداری می‌باشند. کرمانشاه شهری است با محله‌های قدیمی و تاریخی که روزگاری بسیاری از خانه‌های ارزشمند را در خود جای داده بود، اما حال با گذر زمان و به واسطه‌ی تغییر شیوه زندگی، نیاز ساکنین و گسترش و توسعه شهری به مکانی با ساختاری گسیخته و آسیب دیده چه کالبدی- عینی و چه روانی- ذهنی مبدل شده است. اساس این مقاله متکی بر یافته‌های تحقیقی در مورد مؤلفه‌های حس مکان در ارتباط با یکی از محله‌های قدیمی شهر کرمانشاه به نام فیض آباد می‌باشد. این پژوهش با ۱۰۰ نفر حجم نمونه در مقیاس محله باروش کمی با معرفی مؤلفه‌های حس مکان درهسته اولیه‌ی شهر کرمانشاه انجام می‌گیرد. با استناد به فرمول کوکران به منظور گردآوری داده‌ها، از پرسشنامه استفاده می‌شود و جهت تحلیل نتایج پیمایش، از نرم افزار SPSS بهره گرفته شده است. یافته‌های پژوهش نشان از آن داشت که شکل‌گیری حس مکان به چگونگی عوامل فیزیکی (تنوع بصری، رنگ، بو، تناسب، تضاد و متریال) وحسی (امنیت، خوانایی، هویت‌مندی، تاریخ، سرزندگی، سنت، خاطره و مدت استفاده) آن مکان وابسته می‌باشد. در نتیجه مجموعه‌ای از راهبردها و راهکارها در راستای احیا و باززنده‌سازی مکان مورد مطالعه با استفاده از چارچوب و مؤلفه‌های حس مکان پیشنهاد شده است.

کلمات کلیدی: حس مکان. عامل کالبدی. باززنده‌سازی. بافت تاریخی. فیض آباد.

۱- مقدمه

مکان منظروفی را کد برای ویژگی‌های زیستی- فیزیکی نیست. بلکه پدیده‌ای حاصل از مجموعه مکانیزم‌های فرهنگی و اجتماعی است که ارزش‌ها و معانی ویژه‌ای را به آن نسبت می‌دهند (Cheng & Daniels, 2003: 847). حس مکان به معنای ادراک ذهنی مردم از محیط و احساسات کم و بیش آگاهانه آنها از محیط است که شخص را در ارتباطی درونی با محیط قرار می‌دهد؛ به‌طوریکه فهم و احساسات فرد با زمینه‌ی معنایی محیط پیوند می‌خورد و یکپارچه می‌شود. این حس، عاملی است که موجب تبدیل فضا به مکانی با خصوصیات حسی و رفتاری ویژه‌ای برای افراد خاص می‌گردد. علاوه بر این، حس مکان باعث دستیابی به هویت برای افراد می‌شود (فلاح، ۱۳۸۵: ۵۷). حس مکان عاملی است که موجب تبدیل یک فضا به مکانی با خصوصیات حسی و رفتاری ویژه برای افراد خاص می‌گردد (سرمست و متوسلی، ۱۳۸۹: ۱).

بافت‌های تاریخی بخشی از سرمایه‌ی اجتماعی- فرهنگی شهرها هستند که براساس سنت‌های معماری و شهرسازی و با توجه به شرایط محیطی و ویژگی‌های اجتماعی- اقتصادی ساکنان، در طول سالیان متمادی تکوین یافته‌اند؛ لذا از لحاظ



ماهنامه علمی تخصصی پایا شهر

ساختار فضایی در سیستم شهری به لحاظ ساختار و کارکرد متناسب با مقتضیات زمان‌های گذشته هستند (کلانتری خلیل-آباد و همکاران، ۱۳۹۰: ۲).

بافت‌های قدیمی و فرسوده، بافت‌هایی هستند که در فرآیند زمان طولانی شکل گرفته و تکوین یافته و امروز در محاصره تکنولوژی عصر حاضر گرفتار شده‌اند. اگرچه این بافت‌ها در گذشته به مقتضای زمان دارای عملکرد منطقی و سلسله مراتبی بوده‌اند، ولی امروز از لحاظ ساختاری و عملکرد دچار کمبودهایی بوده و اغلب جوابگوی نیاز ساکنین خود نمی‌باشند (حبیبی و همکاران، ۱۳۸۶: ۱۶). برای احیاء و به‌روزرسانی بافت‌های تاریخی، باید علاوه بر پاسخ‌گویی نیازهای مردم و زندگی روزمره، رجوع معنی‌داری به هویت تاریخی بافت شود (امین‌زاده و دادرس، ۱۳۹۱: ۹۹).

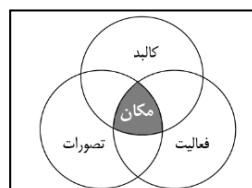
هسته قدیمی شهر "کرمانشاه" نیز مانند سایر شهرها، با گذر زمان به مکانی با ساختاری گسیخته، ذهنی و عینی، مبدل شده است. با شناخت و بررسی مفاهیم وجودی و معانی ساختار کالبدی_فضایی این شهر، با مفهوم مکانی جدید مواجه می‌شویم. مکانی با ساختار کالبدی گسسته و به نحوی شتابان در حال پوسیدن و اضمحلال. در این مکان، دیگر هیچ احساس و ادراکی از محله‌هایی به مثابه مکان‌های با هویت و مملو از خاطره، وقایع و حوادث به یاد ماندنی وجود ندارد و دیگر هیچگاه فضای آشنا ادراک نخواهد شد. مکان‌های مرجع از میان رفته و ریشه‌های آشنایی با فضای از میان برداشته شده است (اسدالهی و حبیبی، ۱۳۸۰: ۶۸). شهر تاریخی کرمانشاه در دل خود فضاهای کارکردی وسیعی چون: بازار بزرگ شهر، تاریکه بازار (در محله فیض‌آباد) و همچنین خیابان‌های مدرس و سایر خیابان‌های وابسته به آن و محله‌های قدیمی و معتبر را جای داده است که نقش مهمی در حیات فرهنگی، اجتماعی، اقتصادی، تجاری و بازرگانی شهر در حال حاضر دارد. محدوده‌ی تاریخی شهر کرمانشاه هم‌اکنون هسته‌ی مرکزی کالبدی شهر را تشکیل داده و به لحاظ ساختار شهری به شکل شعاعی و مرکزی با بخش‌های میانی و جدید شهر پیوند دارد ولی فضا در ارتباط و انطباق با نیازمندی‌های امروز دچار مشکلات عدیده-ای است و فرسودگی بافت چشم‌انداز نازیبایی را در فضا خلق کرده که در صورت ادامه روند فرسودگی، محدوده مورد مطالعه دچار رکود خواهد شد (موسوی‌دارامودی، شمس و قنبری، ۱۳۹۳: ۱۱۲).

بر این اساس در پژوهش حاضر، سعی بر آن بوده تا با شناخت قابلیت‌ها، مؤلفه‌های حس مکان و بهره‌مندی از راهبردهای مناسب و جدید در جهت تجدید حیات و بهبود در بافت قدیم شهر کرمانشاه (محل فیض‌آباد) و هسته‌ی مرکزی اقدامی نمود.

۲- مبانی نظری پژوهش:

۲-۱- مکان

مکان، فضایی است که طی یک فرآیند فرهنگی، فردی و گروهی معنادار می‌شود (Low & Altman, 1992: 168). لینچ در کتاب تئوری شهر، معنای مکان را حاصل رابطه بین عناصر فضا با ساختارهای ذهنی مشاهده‌گر می‌داند. در این تعریف منظور از عناصر و اجزای فضا، عواملی است که محیط کالبدی به وسیله آن‌ها تعریف می‌شود. الگوهای ذهنی در تعریف لینچ در برگیرنده تمام مفاهیم و ارزش‌هایی است که شامل فرهنگ، منش، موقعیت، تجربه و... استفاده‌کنندگان از فضا است (لینچ، ۱۳۸۷: ۷۶). مکان مفهومی بیش از موقعیت یا خاستگاه دارد و با معنا و احساسات بشری آمیخته است و همین مفهوم، تفاوت میان مکان و فضا را مشخص می‌کند. به تعبیری دیگر مکان ترکیبی از خاطره، تجارب حسی و روایت‌ها است اما فضا یک موقعیت جغرافیایی است که می‌توان آن را با مشخصات رقومی مانند طول و عرض جغرافیایی معرفی کرد (Hague, 2005: 5). کانتر مدل سه بخشی از مکان را ارائه داد که در آن مکان برگرفته از سه بخش فعالیت‌ها، تصورات و کالبد می‌باشد (Canter, 1977).



نمودار ۱: نمودار مکان (مأخذ: Canter, 1977)



ماهنامه علمی تخصصی پایا شهر

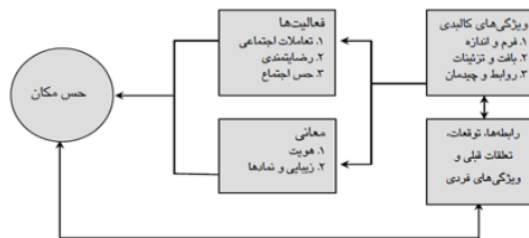
جدول ۱: شناخت آراء و نظرات صاحبانظران در باب مکان [منبع: نگارنده]

صاحبنظر	سال	مکان
حیبی	۱۳۸۷	عنصر اصلی هویت ساکنان انسان یا شناخت مکان خود را بازمی‌شناسد.
مدنی‌پور	۱۳۵۸	مکان بخشی از فضا اشغال شده توسط شخصی یا چیزی دارای بار معنایی و ارزشی
افشارنادری	۱۳۷۸	مکان بخشی از فضا دارای بار معنایی و ارزشی
Gustafson	2001	ارتباط بین "شخص"، "دیگران" و "محیط"
Low & Altman	1992	فضایی که طی فرایند فرهنگی، فردی و گروهی معنادار می‌شود

۲-۲- حس مکان

حس مکان تنها یک راه ساده برای توضیح نحوه ادراک یا دریافت مکان توسط فرد نیست بلکه مفهومی ارزشی و چند بعدی است و به شناسایی نمادین و عاطفی فرد نسبت به مکان مربوط می‌شود (Stefanovic, 1998: 31- 44). حس مکان مخلوطی از احساسات خودآگاه و ناخودآگاه و دریافت‌ها (ادراک) است؛ مفهومی است غنی که چگونگی دریافت، تجربه و بیان افراد را شامل می‌شود و به یک مکان معنا می‌دهد و حس فرد از مکان روی نگرش‌ها و رفتار وی در آن تأثیر می‌گذارد (Shamai, 1991: 347- 358). حس مکان فاصله انتزاعی بین خود و مکان است که امکان درک مکان را به وجود می‌آورد

(Tuan, 1980: 3- 8)

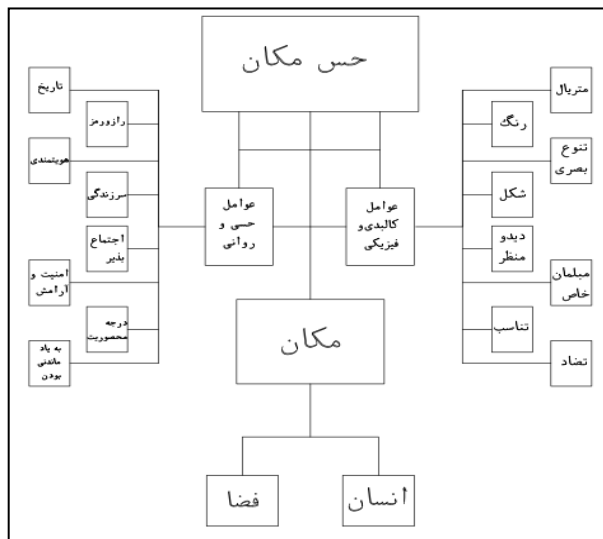


نمودار ۲: حس مکان و عوامل تأثیرگذار در آن (مأخذ: فلاحت‌زاده، ۱۳۸۵)

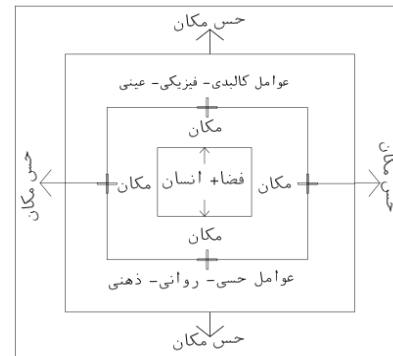
جدول ۲: شناخت آراء و نظرات صاحبانظران در باب حس مکان [منبع: نگارنده]

صاحبنظر	سال	مکان
فلاحت	۱۳۸۴	درک ذهنی مردم از محیط و احساسات کم و بیش آگاهانه تبدیل فضا به مکانی با خصوصیات حسی و رفتاری دستیابی به هویت برای افراد
سرمست و متوسلی	۱۳۸۹	عناصر کالبدی رمزگشایی، درک نماد و مفاهیم موجود در مکان قضاوت نسبت به محیط خاص در فرد رضایت از محیط و حس تعلق به آن
Relph	2007	ترکیب بینایی، شنوایی، بویایی، حرکت، لامسه، حافظه، تصور و پیش‌بینی (تأحدودی غربی) حسی مشترک از تاریخ محلی و جغرافیا ارتباط بین انسان- مکان و انسان- انسان
Hummon	1992	ارتباط با مکان و حس حضور در اجتماع
Pretty et al	2003	فضای فیزیکی که به خودی خود حس ایجاد نمی‌کند کنش و واکنش‌های بین افراد و مکان

باتوجه به تحقیقات، مطالعات، اسناد گردآوری شده، مشاهده وضع موجود محله و بناهای موردنظر و همچنین بررسی و تحلیل مفاهیم و تأثیرات مربوط به مولفه‌های حس مکان آیت‌هایی در قالب نمودار شماره ۳ که چگونگی شکل‌گیری آن حس و نمودار شماره ۴ عوامل به وجود آورنده و تقویت کننده حس مکان استخراج شده است، که پژوهش بر این است با یافتن و بهره‌گیری از این مؤلفه‌ها در راستای باززنده‌سازی و احیاء سرای توکل و تکیه بیگلربیگی در عصر حاضر مفید واقع شود.



نمودار ۴: عوامل به وجود آورنده حس مکان
[مأخذ: همان]



نمودار ۳: روند شکل‌گیری حس مکان
[مأخذ: نگارنده]

۴- پیشینه تاریخی

۴-۱- شهر کرمانشاه:

شهر کرمانشاه دارای پیشینه‌ی تاریخی طولانی است و اهمیت فراوان آن از منظر تغییر و تحولات اجتماعی از قرون پیش از اسلام همواره مورد توجه بوده است. بررسی توسعه بافت شهری کرمانشاه تحت تأثیر شرایط تاریخی و جغرافیایی در دوره قاجار و الگوی مناسب برآمده از بطن ضروری است که باید در مطالعه بافت شهری و آثار ارزشمند تاریخی آن مورد توجه قرار گیرد. بناهای موجود در بافت قدیم کرمانشاه بیشتر از اواخر دوره‌ی زند تا دوره‌ی پهلوی را در بر می‌گیرد؛ با این حال بیشتر آثار بافت قدیم شهر کرمانشاه را ارگ حکومتی و خانه‌های اعیان، بناهای مذهبی اعم از تکایا و مساجد و بازار بزرگ در دوره قاجار تشکیل می‌دهد (زارعی و همکاران، ۱۳۹۶: ۱۰۵). شرایط آب‌وهوایی مساعد، حاصل‌خیزی خاک منطقه را در پی داشت و یکی از عوامل رشد و توسعه شهر بوده، به طوری که رودخانه‌ی دائمی آبشوران منجر به زراعت در شهر و خودکفایی در تولید میوه و سبزی می‌شد. علاوه بر آن، شهر کرمانشاه در این دوره به علت موقعیت ارتباطی واقع بر سر راه تهران به بغداد (راه عتبات عالیات) و نیز مرکز تجاری منطقه‌ای وسیع در غرب ایران از اهمیت ویژه‌ای بهره‌مند شد (مأخذ: همان). در تصویر شماره ۱، ۲ و ۳ چگونگی شکل‌گیری بافت شهر کرمانشاه در دوره‌های تاریخی را نشان داده است.



ماهنامه علمی تخصصی پایا شهر

۴-۲- محله فیض آباد



تصویر ۱: کرمانشاه در سال ۱۸۵۰م (۱۲۲۹ه.ش) تصویر ۲: کرمانشاه در سال ۱۹۱۹ (۱۲۹۸ه.ش) تصویر ۳: وضعیت کنونی کرمانشاه
 مأخذ: مهریارو دیگران، ۱۳۷۸: ۲۰۴ مأخذ: Clarke, 1969: 25 مأخذ: نرم افزار google earth

محله فیض آباد یکی از بزرگ‌ترین و قدیمی‌ترین محلات شهر کرمانشاه و در مرکز تجاری شهر قرار گرفته است. در تقسیمات شهری کرمانشاه، در بخش مرکزی شهر در منطقه ۳ و در پاره شهر مرکزی واقع شده است. محدوده‌ای به مساحت ۳۵۹۱۹۰ مترمربع (قریب به ۱۳٪ بافت قدیم و تاریخی ۲۸۵ هکتار شهر کرمانشاه) را در بر گرفته و جمعیت نزدیک به ۴۸۳۰ نفر را داراست؛ و با سطح مسکونی ۳۲۷۵۶۲ متر مربع، سطح خالص ۳۲۷۵۶۲ مترمربع، با تراکم ناخالص جمعیت ۱۳۴/۵ نفر در هکتار، تراکم خالص جمعیت آن ۱۴۳ نفر در هکتار و تراکم خالص مسکونی ۳۱۲ نفر در هکتار می‌باشد که نشان می‌دهد ظرفیت‌های جمعیتی آن (با توجه به آن که جزو هسته اصلی و مرکزی شهر می‌باشد) هنوز خالی مانده و دارای تراکم بسیار پایینی می‌باشد. بنابراین ظرفیت جمعیت‌پذیری آن بالا می‌باشد و با ۸۶۷ واحد مسکونی و ۱۳۹۳ خانوار، با بعد خانوار ۳/۴۶ نفر در واحدهای مسکونی که در مقایسه با شهر ۴/۰۲ می‌باشد و با تراکم ۱/۶ خانوار در مقایسه با شهر که ۱/۱۷ می‌باشد نسبت بالاتری را به خود اختصاص داده و به علت قدمت زیاد و بافت ارگانیک و قدیمی در دهه‌های اخیر مداخلاتی در جهت معاصر سازی آن انجام گرفته شده است (احدنژاد و همکاران، ۱۳۹۰: ۱۰۳)

۵- معرفی بستر پژوهش (نمونه موردی: تکیه بیگلربیگی و سرای همدانی در محله فیض آباد کرمانشاه)

۵-۱- تکیه بیگلربیگی

۵-۱-۱- واژه‌شناسی تکیه وحسینیه

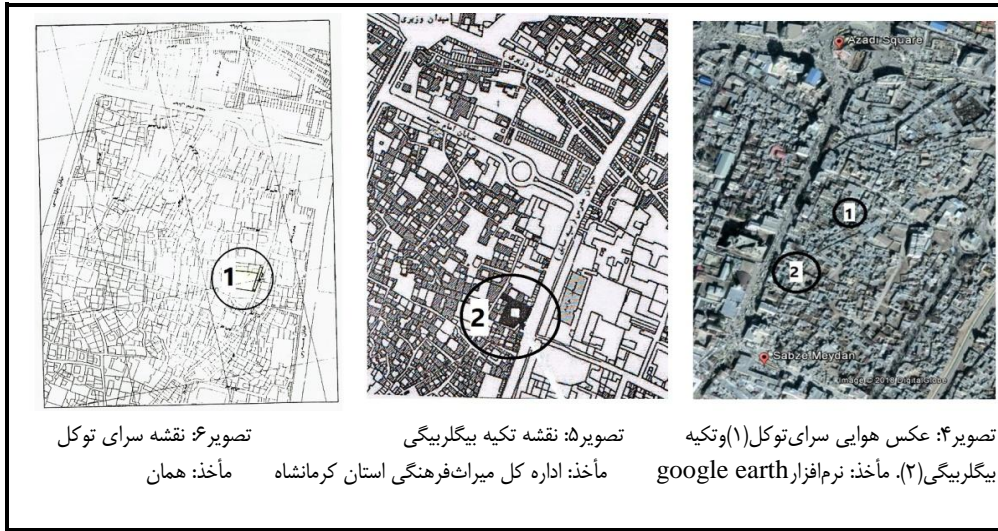
از بررسی لغوی تکیه، معانی متعددی را می‌توان برشمرد. تکیه را مکان اسکان فقرا، جمع تکایا، دیر، صومعه و همچنین جایی معنی کرده‌اند که معمولاً از مسافران فقیر به صورت بلاعوض پذیرایی می‌کنند. تکیه در هند، ایران و مصر مشابه زاویه در آفریقا است (دهخدا، ۱۳۶۵: ۸۸۶). علاوه بر این تکیه را: ۱- پشت زدن به چیزی، پشت نهادن. ۲- محل نگهداری تهیدستان. ۳- جایی وسیع که در آن مراسم عزا و روضه خوانی برپا کنند، معنی کرده‌اند (معین، ۱۳۶۴: ۱۱۲). حسینیه ارتباط تنگاتنگی با تکیه دارد. حسینیه را تکیه‌ای می‌دانند که در آن جا مرثیه حسین بن علی را خوانده و عزاداری کنند (همان، ۱۳۷۵).

۵-۱-۲- موقعیت جغرافیایی و پیشینه تاریخی

تکیه بیگلربیگی در محله قدیمی "فیض آباد"، کوچه "صارم الدوله" و در مقابل "مسجد جامع" واقع شده است. (برومندسرخابی، ۱۳۸۸: ۲۲۲). این تکیه که در دوره قاجاریه در سال ۱۳۰۹ه.ق توسط عبدالله خان فراش باشی مقلب به "بیگلربیگی" شروع شد و عملیات ساختمانی آن در سال ۱۳۱۵ه.ق به اتمام رسید (محمدی‌فر، آرین، ۱۳۸۹: ۱۴) از لحاظ آیینی کاری و تالار آیینی کاری بزرگی وجود دارد که به "حسینیه" معروف است. این تالار حدوداً به دوران "مظفرالدین شاه" (۱۳۲۴-۱۳۱۳ه.ق) تعلق دارد که در کتیبه‌های متعدد بدان اشاره شده است؛ ولی تاریخ آیینی کاری طبق کتیبه موجود در سال ۱۳۲۶ه.ق به اتمام رسیده است. (برومندسرخابی، ۱۳۸۸: ۲۲۲). این بنا در زمان احداث، چهارهزار مترمربع مساحت داشت، ولی به دلیل واگذاری قسمت‌هایی از بنا که شامل مهمان‌خانه، حمام و آشپزخانه، در زمان نوه عبدالله خان و پس از

ماهنامه علمی تخصصی پایا شهر

آن، در حال حاضر مساحت مجموعه به دوهزار متررسیده است. این تکیه در سال ۱۳۷۵ به شماره ۱۷۹۷ در فهرست آثار ملی قرار گرفت و بالاخره در سال ۱۳۸۱ توسط سازمان میراث فرهنگی خریداری شد و پس از مرمت، تلاش برای تبدیل خط، کتابت و تاریخ استان کرمانشاه از سال ۱۳۸۲ آغاز شد و در اردیبهشت ۱۳۸۳ به مناسبت بزرگداشت هفته میراث فرهنگی و روز جهانی موزه‌ها به اتمام رسید و مورد بهره‌برداری قرار گرفت. هم‌اکنون در این موزه مجموعه‌ای از آثار خوش نویسانی چون آیت‌الله‌نجمی، نسخ خطی تاریخی و نیز عکس‌های صد سال اخیر تاریخ کرمانشاه به نمایش گذاشته شده است. (محمدی‌فر، آربن، ۱۳۸۹: ۱۴)



تصویر ۶: نقشه سرای توکل
مأخذ: همان

تصویر ۵: نقشه تکیه بیگلربیگی
مأخذ: اداره کل میراث فرهنگی استان کرمانشاه

تصویر ۴: عکس هوایی سرای توکل (۱) و تکیه بیگلربیگی (۲).
مأخذ: نرم‌افزار google earth

مکان‌یابی سرای توکل و تکیه بیگلربیگی در بافت تاریخی فیض‌آباد کرمانشاه

۵-۱-۳- وجه تسمیه و شرایط سیاسی زمان تأسیس بنای تکیه بیگلربیگی

در ایام حکمرانی حسنعلی‌خان امیرنظام گروسی به سال ۱۳۱۲ ه.ق. رحمن‌خان به رتبه بیگلربیگی و عبدالله‌خان به منصب فراش‌باشی‌گری ارتقاء و به خطاب خانی نایل شدند. با روی کار آمدن زین‌العابدین‌خان (حسام‌الملک دوم) به سال ۱۳۱۳ ه.ق. او بیش از پیش طرف توجه حکمران مزبور قرار گرفت. وی منزل فتح‌اله‌خان، فراش‌باشی دوره عمادالدوله را خریداری کرد و دستگاه معظمی به هم زد. اسدخان فرزند عبدالله‌خان نیز به عنوان فراش‌باشی غلامعلی‌خان قراگزلو، فرزند حکمران (امیر افخم) منصوب گردیده و در ایام حکمرانی مجدد امیرنظام (۱۳۱۴ ق) و پس از کناره‌گیری و مرگ رحمن‌خان، عبدالله‌خان به رتبه بیگلربیگی کرمانشاه منصوب گردید.

چون عبدالله‌خان بیگلربیگی به سبب کهولت و بیماری از منصب کنار گذاشته شد و در واقع زمین‌گیر ستم سالارالدوله شد و مدت‌ها در منزل آقا محمدمهدی فیض متحصن بود، در چهارشنبه ۱۲ جمادی الثانی ۱۳۳۰ ه.ق. در گذشت و فرزندش اسدخان فرمانفرما به سمت پدر انتصاب یافت. بعد از روی کار آمدن دولت مشروطه که کارهای انتظامات شهر، بیشتر به اردوی دولت قزاق واگذار گردید، امور بلدیه تحت نظر بیگلربیگی باقی ماند. این پست نیز رسماً به شاهزادگان و نزدیکان حکمران تعلق می‌گرفت و رتق و فتق امور با بیگلربیگی بود. با ورود مجاهدین ۱۳۳۰ ه.ق. تکیه و خانه عبدالله‌خان که از ستم سالارالدوله رو به ویرانی می‌رفت، به همت اسدخان بازسازی شد و مدت‌ها مجاهدین و واردین در آنجا اطعام می‌شدند و تعزیه مرحوم بیگلربیگی در ورود مجاهدین برگزار گردید. در سال ۱۳۳۸ ه.ق. ایام حکمرانی محمدرحیم (حسینقلی‌خان قراگزلو) امیر نظام ریاست بلدیه کرمانشاه اسماً و رسماً به اسدخان بیگلربیگی تفویض گردید (سلطانی، ۱۳۷۰: ۲۴۵).



ماهنامه علمی تخصصی پایا شهر

۵-۱-۴- معرفی اجزای معماری تکیه بیگلربیگی

تکیه بیگلربیگی نمادی از روند تغییرات و پیشینه فرهنگی- تاریخی کرمانشاه می باشد به همین خاطر بسیار ارزشمند است این بنا علی رغم آسیب های فراوانی که گذر زمان بر آن وارد کرده، در حال حاضر دارای بخش های ذیل می باشد که به آن ها اشاره می گردد.

۵-۱-۴-۱- ورودی بنا

تکیه دارای سه ورودی است. ورودی اصلی آن در جبهه جنوب شرق قرار دارد. سردر ورودی با مقرنس های گچی و گچبری های زیبا تزیین شده است. در دو طرف ورودی دو ردیف طاق نما دیده می شود. طاق نمای ردیف پایین مانند سردر ورودی با مقرنس های گچی و گچبری های زیبا تزیین شده است، اما داخل طاق نماهای ردیف فوقانی با پیکره های گچی شخصیت های دوره قاجاریه زینت یافته است.

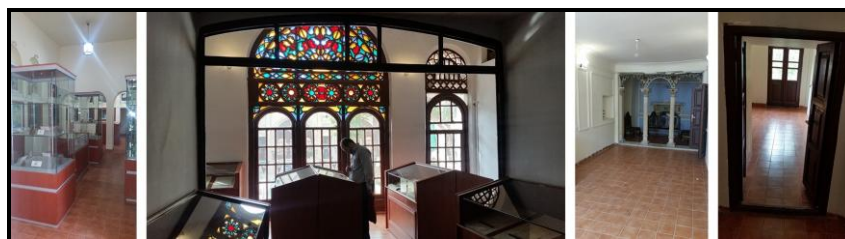
ورودی دیگر تکیه بیگلربیگی از طریق کوچه بن بست جبهه شمالی است. از طریق ورودی، می توان به فضاهای مسکونی ضلع شمالی تکیه دسترسی پیدا کرد. ورودی سوم در جبهه جنوب غربی است (مأخذ: محمدی فر، آرین، ۱۳۸۹: ۱۵).



تصویر ۷: ورودی اصلی و فرعی تکیه بیگلربیگی.
(مأخذ: آرشیو نگارنده)

۵-۱-۴-۲- اتاق های تکیه

بخش شرقی حیاط شامل فضاهای دو طبقه و دارای ۲۴ اتاق است. طبقه اول شامل چهار اتاق است که راه دسترسی به این اتاق ها از طریق پلکان های داخل حیاط صورت می گیرد. کف اتاق ها یک متر پایین تر از کف حیاط است. ارتفاع فضاهای طبقه دوم یک و نیم متر است و از این فضاها برای انباری استفاده می شده است. راه دسترسی به طبقه دوم از طریق رسته پلکان های مارپیچی است که در اتاق جنوب شرقی ایجاد شده است. در ضلع شمال شرقی حیاط، مطبخ قرار دارد که در ایام محرم برای تهیه غذای عزاداران مورد استفاده قرار می گرفته است. بخش جنوبی حیاط شامل چهار فضا است که سه فضای آن دارای ارسی است. دسترسی به این فضاها از طریق یک پلکان سنگی و از داخل حیاط میسر است. کف این فضا نیز حدود یک متر بالاتر از کف حیاط قرار دارد. راه دسترسی به زیرزمین از طریق پلکانی در حیاط صورت می گیرد. زیرزمین تکیه نیز شامل حوض خانه، استراحت گاه تابستانی و تعدادی اتاق است. کف تکیه در گذشته به صورت آجر فرش بوده که مرمت شده است. کف حسینیه نیز از کاشی هایی با طرح هندسی است. در طبقه اول بخش شمالی، شاه نشین قرار دارد و اطراف آن را فضاهای متعددی احاطه کرده است. فضای شاه نشین مشرف به حیاط دارای ارسی چوبی بسیار زیبایی است. دوطرف این ارسی با ستون نماهای گچی تزیین شده است. (مأخذ: همان، ۱۶).



تصویر ۸: اتاق های تکیه بیگلربیگی. (مأخذ: همان)



ماهنامه علمی تخصصی پایا شهر

۵-۱-۴-۳- حیات تکیه

تکیه بیگلربیگی دارای حیاط نسبتاً وسیعی است که کف آن در حدود دو و نیم پایین تر از خیابان است. در وسط حیاط، حوض بزرگی دیده می‌شود. این حیاط در ایام محرم، انبوه عزاداران را در خود جای می‌داد (همان، ۱۵).



تصویر ۹: حیاط تکیه بیگلربیگی. (مأخذ: همان)

۵-۱-۴-۴- حسینیه

مهم‌ترین قسمت تکیه بیگلربیگی، بخش غربی آن است که از گنبدخانه حسینیه در آن قرار دارد. در سمت غربی حیاط، تالار آینه‌کاری بزرگی وجود دارد که به حسینیه معروف است. حسینیه با فضای دو طبقه و در هر طبقه آن شش اتاق ساخته شده است. سقف حسینیه دارای پوشش گنبدی است و نمای بیرونی آن شیروانی و نمای داخلی آن با آینه‌کاری تزیین شده است. (مأخذ: همان).



تصویر ۱۰: حسینیه تکیه بیگلربیگی. (مأخذ: همان)

۵-۱-۴-۵- تزیینات تکیه

تزیینات تکیه شامل آجرکاری، گچ‌بری و آینه‌کاری است. از تزیین‌های گچ‌بری در سقف اتاق‌های اطراف حیاط، شاه‌نشین، تزیین فضاهای حسینیه و ستون نماهای گچی استفاده شده است. بیشتر نقوش به کار رفته در گچ‌بری‌های تکیه، شامل طرح‌های هندسی، گیاهی، قاب‌بندی‌ها، نقش عقاب و قندیل شمع‌سوز است. مهم‌ترین تزیین‌های بنا را آینه‌کاری تشکیل می‌دهد که در فضای حسینیه به شکل بسیار زیبایی اجرا شده است. آینه‌کاری‌ها شامل جملات "لا اله الا الله، محمد رسول الله و علی ولی الله" می‌باشد. (همان، ۱۷).

۵-۲-۱- سرای همدانی (سرای توکل)

۵-۲-۱- موقعیت فعلی

سرای حاج محمد علی همدانی معروف به سرای توکل در محله فیض‌آباد که یکی از قدیمی‌ترین محلات کرمانشاه می‌باشد واقع گردیده است، در نزدیکی آن بناهای قدیمی و با ارزش دیگری وجود دارند، همانند خانه قدیمی صارم‌الدوله، مسجد و حمام نظام، خانه قدیمی حاج اکبر پور و تکیه بیگلربیگی که دو بنای آخری پیش از این در فهرست آثار ملی به ثبت تاریخی رسیده‌اند، در آن سوی خیابان مدرس نیز مسجد جامع و خانه قدیمی گل عنبر (وکیل‌الدوله) و دبیرستان کزازی واقع‌اند که از بناهای با ارزش هستند. (وزارت مسکن و شهرسازی، ۱۳۶۶)

۵-۲-۲- تاریخچه بنا

بنامتعلق به دوره قاجاریه می‌باشد. کتیبه‌ای سنگی در سردر ورودی آن تاریخ محرم ۱۳۳۰ را نشان می‌دهد؛ مشخص نیست تاریخ فوق مربوط به احداث بناست یا صرفاً تاریخ کاشی‌کاری‌های سردر را نشان می‌دهد که احتمالاً در ادوار بعدی انجام پذیرفته است بانی آن حاج محمد علی همدانی می‌باشد، بعدها با تغییر مالکیت، به نام‌های دیگری نظیر سرای توکل و



ماهنامه علمی تخصصی پایا شهر

یا سرای قادری نیز نامیده شده است. این سرا در زمان آبادی در رابطه با تاریکه بازار فیض آباد و گذر جلوخان کاربردی تجاری داشته است. در طول زمان کاربری‌های متفاوتی را نیز عهده‌دار بوده است. زمانی این بنا تحت اشغال سربازان روسی بوده و به عنوان سربازخانه مورد استفاده قرار می‌گرفته است. مدتی هم مکتب خانه‌ای در آن دایر بوده است. در دوره‌های اخیر مکرراً به عنوان انبار و محل توزیع روغن کرمانشاهی مورد استفاده قرار گرفته است. زمانی نیز به عنوان انبار پخت و تولید سقز بوده است (همان).

۵-۲-۳- مشخصات بنا

سرای حاج علی محمد در زمینی به مساحت ۱۶۸۰ مترمربع احداث گردیده است. حیاط آن ۲۸۰ مترمربع می‌باشد این سرا دارای زیرزمین و دو طبقه می‌باشد. در طبقه دوم رواقی در مقابل حجره‌ها قرار دارد، سقف رواق برخلاف حجره‌ها تیرچوب می‌باشد و بام آن با کاهگل اندود گردیده است ستون‌های رواق چوبی است و با سرستون‌های زیبایی تزیین یافته است (همان).



تصویر ۱۱: وضع موجود (حیاط، حوض، حجره‌ها و ورودی) سرای توکل. (مأخذ: آرشیو نگارنده)

جلوخان، درگاه و آستانه مناسبی، ارتباط بیرونی بنا را با گذر مقابل برقرار می‌سازد و دالانی که حجره‌هایی در طرفین آن وجود دارد ورودی را به حیاط متصل می‌کند. کف حجره‌ها با چند پله، از حیاط بالاترند. در میانه حیاط یک حوض مربع خود نمایی می‌کند. ارتباط به طبقه دوم از یک فرورفتگی در دالان ورودی و همچنین بخشی در شمال شرقی بنا امکان‌پذیر است. دسترسی ورودی حجره‌های طبقه بالا از طریق رواق دور حیاط امکان پذیر شده است. در طبقه اول همچنین فضایی باز که می‌تواند به عنوان انبار موقت و روباز عمل نماید به چشم می‌خورد. بازشوها متناسب بافضا، نیازهای ارتباطی و روشنایی را تأمین می‌کنند. تظاهرات بیرونی بنا علاوه بر آستانه و درگاه، حجره‌هایی است که مستقیماً با بیرون در ارتباط هستند. این بنا جلوه‌ای دیگر از هنر آجر کاری در کرمانشاه است. (برومندسرخابی: ۱۳۸۸: ۲۰۴).

۵-۲-۴- عوامل تزیین شده و نوع آن‌ها

سردر بنا کاشی کاری است گره چینی‌های زیبایی آن را تزیین نموده است. در داخل (طبقه دوم) از ستون‌ها و سرستون‌های چوبی استفاده شده که متأسفانه نمونه‌های کمی از آن باقی مانده است (همان).



تصویر ۱۲: وضع موجود سرای توکل. (مأخذ: همان)

۶- روش تحقیق:

روش تحقیق در این مقاله مبتنی بر مطالعات اسنادی و روش پیمایشی، توصیفی، مشاهده‌ای و میدانی است. در جمع‌آوری اطلاعات از منابع کتابخانه‌ای همچون کتب، مقاله‌ها و آمارنامه‌ها و جمع نظرات مردم از طریق پرسشنامه استفاده شده است. در بخش مطالعات اسنادی و کتابخانه‌ای با مرور مستندات مهم و برجسته در ارتباط با مفهوم مکان و حس مکان، سعی در استخراج چارچوب نظری مناسبی برای متدلوژی تحقیق شده است و در نهایت برای رسیدن به شاخص، معیار و مولفه‌های

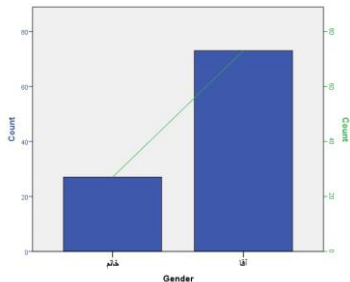


ماهنامه علمی تخصصی پایا شهر

حس مکان با روش پیمایشی و مشاهده‌ای و استفاده از تحلیل آماری به ارزیابی آن در نمونه موردی می‌پردازیم. به منظور نمونه‌گیری در این پژوهش از نمونه‌گیری تصادفی ساده که در آن همه اعضا (ساکنان محله فیض آباد و بازدیدکنندگان از تکیه بیگلربیگی) از شانس برابر و یکسان برای انتخاب برخوردارند، استفاده گردید.

پرسشنامه در قالب طیف لیکرت ۵ درجه (خیلی کم، کم، تا حدودی، زیاد و خیلی زیاد) تهیه شده است. حجم نمونه نیز، به میزان ۱۰۰ نفر می‌باشد و با استفاده از فرمول کوکران که یکی از فرمول‌های رایج جهت به دست آوردن حجم نمونه می‌باشد، تعیین گردیده است. در نهایت تحلیل داده‌ها نیز با استفاده از نرم‌افزار SPSS و با به کارگیری روش آماری نظیر توزیع فراوانی، ضریب همبستگی پیرسون و اسپیرمن صورت گرفته است.

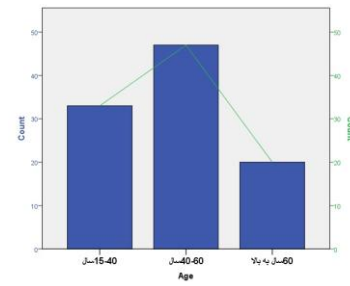
به منظور تعیین اعتبار پایانی ابزار سنجش، ابتدا گویه‌های مربوط به متغیرها طرح و در قالب پرسش‌نامه تنظیم شد و در اختیار استادان دانشگاه قرار گرفت تا نظرات خود را درباره قابلیت سنجش آن‌ها و رعایت نکات دستوری و نگارشی اعلام کنند. در این مرحله، با توجه به نظرات مطرح شده، نسبت به اصلاح، تعدیل و حذف برخی گویه‌ها اقدام شد. پس از تعیین اعتبار صوری، سنجش روایی شاخص‌ها در یک مرحله (از ۱۰۰ نفر شامل ۷۳ مرد و ۲۷ زن در بین رده‌های سنی ۱۵-۴۰، ۴۰-۶۰، بالای ۶۰ سال به ترتیب به عنوان گروه‌های سنی جوان، میانسال و سالمند در جایگاه ساکن محله فیض آباد و دارای سطح سوادی؛ بیسواد، سیکل، دیپلم، فوق دیپلم، لیسانس، فوق لیسانس و بالاتر) آزمون میانگین انجام گرفت. در طراحی پرسشنامه سعی شده بر اساس ادبیات پژوهش سؤال‌ها در چهار بخش به دست آمده در چهارچوب مفهومی قرار گیرند و بدین منظور از مجموع ۱۲ سؤال مطرح شده، تعداد ۳ سؤال در زمینه مکان‌یابی، ۳ سؤال در زمینه بوم منطقه، ۳ سؤال در زمینه مطالعات کالبدی و ۳ سؤال در زمینه فضاهای شهری طرحی شده است. در نهایت با استفاده از نرم‌افزار SPSS داده‌های کیفی تبدیل به آمار کمی شده است که در زیر به آن‌ها اشاره می‌شود.



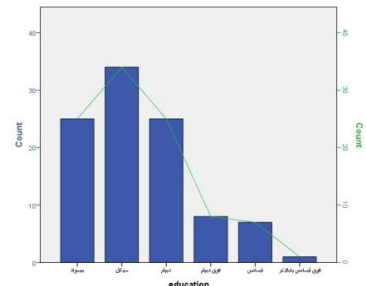
	Frequency	Percent	Valid Percent	Cumulative Percent
Valid				
مرد	27	27.0	27.0	27.0
زن	73	73.0	73.0	100.0
Total	100	100.0	100.0	

نمودار ۵: تفکیک جنسیتی شرکت کنندگان.
مأخذ: نگارنده

	Frequency	Percent	Valid Percent	Cumulative Percent
Valid				
سال 15-40	33	33.0	33.0	33.0
سال 40-60	47	47.0	47.0	80.0
سال به بالا 60	20	20.0	20.0	100.0
Total	100	100.0	100.0	



نمودار ۶: میانگین سن شرکت کنندگان.
مأخذ: همان

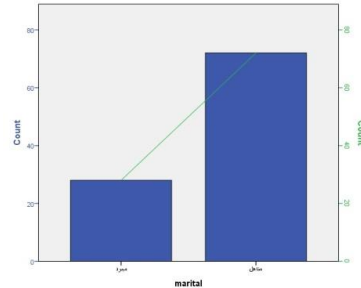


	Frequency	Percent	Valid Percent	Cumulative Percent
Valid				
بیسواد	25	25.0	25.0	25.0
سیکل	34	34.0	34.0	59.0
دیپلم	25	25.0	25.0	84.0
فوق دیپلم	8	8.0	8.0	92.0
لیسانس	7	7.0	7.0	99.0
فوق لیسانس بالاتر	1	1.0	1.0	100.0
Total	100	100.0	100.0	

نمودار ۷: میزان تحصیلات شرکت کنندگان. مأخذ: همان

ماهنامه علمی تخصصی پایا شهر

marital					
		Frequency	Percent	Valid Percent	Cumulative Percent
Valid	مجرد	28	28.0	28.0	28.0
	متاهل	72	72.0	72.0	100.0
	Total	100	100.0	100.0	



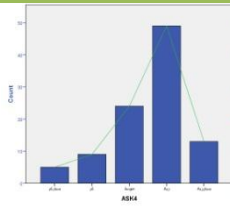
نمودار ۱: میانگین وضعیت تأهل شرکت کنندگان.
مأخذ: همان

جدول ۳: نتیجه نهایی از نمودارهای SPSS و ارائه راهکارهایی برای هر پرسش.
مأخذ: همان

حوزه	ردیف	سؤالات	نمودار	جدول																																													
مکان یابی	۱	آثار تاریخی و اماکن شاخص محله خود را می شناسید؟		<table border="1"> <thead> <tr> <th colspan="5">ASK1</th> </tr> <tr> <th></th> <th>Frequency</th> <th>Percent</th> <th>Valid Percent</th> <th>Cumulative Percent</th> </tr> </thead> <tbody> <tr> <td>Valid</td> <td>کم</td> <td>7</td> <td>7.0</td> <td>7.0</td> <td>7.0</td> </tr> <tr> <td></td> <td>متوسط</td> <td>30</td> <td>30.0</td> <td>30.0</td> <td>37.0</td> </tr> <tr> <td></td> <td>زیاد</td> <td>37</td> <td>37.0</td> <td>37.0</td> <td>74.0</td> </tr> <tr> <td></td> <td>بسیار زیاد</td> <td>26</td> <td>26.0</td> <td>26.0</td> <td>100.0</td> </tr> <tr> <td></td> <td>Total</td> <td>100</td> <td>100.0</td> <td>100.0</td> <td></td> </tr> </tbody> </table> <p>راهکار کلی: عملکرد بخشی اماکن تاریخی سرای توکل و تکیه بیگلربیگی به نقاط گردشگری برای شناسایی آن‌ها به سایر شهروندان در راستای باززنده‌سازی حس مکان در بافت شهری.</p>	ASK1						Frequency	Percent	Valid Percent	Cumulative Percent	Valid	کم	7	7.0	7.0	7.0		متوسط	30	30.0	30.0	37.0		زیاد	37	37.0	37.0	74.0		بسیار زیاد	26	26.0	26.0	100.0		Total	100	100.0	100.0						
	ASK1																																																
		Frequency	Percent	Valid Percent	Cumulative Percent																																												
Valid	کم	7	7.0	7.0	7.0																																												
	متوسط	30	30.0	30.0	37.0																																												
	زیاد	37	37.0	37.0	74.0																																												
	بسیار زیاد	26	26.0	26.0	100.0																																												
	Total	100	100.0	100.0																																													
۲	ارتقاء کیفیت کالبدی و عملکردی محله. مایلید در محل سکونت فعلی خود بمانید و به محله دیگری جابجا نشوید؟		<table border="1"> <thead> <tr> <th colspan="5">ASK2</th> </tr> <tr> <th></th> <th>Frequency</th> <th>Percent</th> <th>Valid Percent</th> <th>Cumulative Percent</th> </tr> </thead> <tbody> <tr> <td>Valid</td> <td>بسیار کم</td> <td>26</td> <td>26.0</td> <td>26.0</td> <td>26.0</td> </tr> <tr> <td></td> <td>کم</td> <td>30</td> <td>30.0</td> <td>30.0</td> <td>56.0</td> </tr> <tr> <td></td> <td>متوسط</td> <td>19</td> <td>19.0</td> <td>19.0</td> <td>75.0</td> </tr> <tr> <td></td> <td>زیاد</td> <td>15</td> <td>15.0</td> <td>15.0</td> <td>90.0</td> </tr> <tr> <td></td> <td>بسیار زیاد</td> <td>10</td> <td>10.0</td> <td>10.0</td> <td>100.0</td> </tr> <tr> <td></td> <td>Total</td> <td>100</td> <td>100.0</td> <td>100.0</td> <td></td> </tr> </tbody> </table> <p>راهکار کلی: تقویت و ارتقاء فعالیت‌ها و عملکردهای سرای توکل و تکیه بیگلربیگی و پالایش عملکردی آن با توجه به چشم‌اندازها و اهداف باززنده‌سازی حس مکان.</p>	ASK2						Frequency	Percent	Valid Percent	Cumulative Percent	Valid	بسیار کم	26	26.0	26.0	26.0		کم	30	30.0	30.0	56.0		متوسط	19	19.0	19.0	75.0		زیاد	15	15.0	15.0	90.0		بسیار زیاد	10	10.0	10.0	100.0		Total	100	100.0	100.0	
ASK2																																																	
	Frequency	Percent	Valid Percent	Cumulative Percent																																													
Valid	بسیار کم	26	26.0	26.0	26.0																																												
	کم	30	30.0	30.0	56.0																																												
	متوسط	19	19.0	19.0	75.0																																												
	زیاد	15	15.0	15.0	90.0																																												
	بسیار زیاد	10	10.0	10.0	100.0																																												
	Total	100	100.0	100.0																																													
۳	سهولت تشخیص آدرس برای غریبه‌ها در محله شما تا چه حدی است؟ راهکار کلی: افزایش تعامل و تبادل با مناطق همجوار و کل شهر و ایجاد پیوند سازگار با مناطق پیرامونی و شهر.		<table border="1"> <thead> <tr> <th colspan="5">ASK3</th> </tr> <tr> <th></th> <th>Frequency</th> <th>Percent</th> <th>Valid Percent</th> <th>Cumulative Percent</th> </tr> </thead> <tbody> <tr> <td>Valid</td> <td>بسیار کم</td> <td>4</td> <td>4.0</td> <td>4.0</td> <td>4.0</td> </tr> <tr> <td></td> <td>کم</td> <td>17</td> <td>17.0</td> <td>17.0</td> <td>21.0</td> </tr> <tr> <td></td> <td>متوسط</td> <td>42</td> <td>42.0</td> <td>42.0</td> <td>63.0</td> </tr> <tr> <td></td> <td>زیاد</td> <td>26</td> <td>26.0</td> <td>26.0</td> <td>89.0</td> </tr> <tr> <td></td> <td>بسیار زیاد</td> <td>11</td> <td>11.0</td> <td>11.0</td> <td>100.0</td> </tr> <tr> <td></td> <td>Total</td> <td>100</td> <td>100.0</td> <td>100.0</td> <td></td> </tr> </tbody> </table>	ASK3						Frequency	Percent	Valid Percent	Cumulative Percent	Valid	بسیار کم	4	4.0	4.0	4.0		کم	17	17.0	17.0	21.0		متوسط	42	42.0	42.0	63.0		زیاد	26	26.0	26.0	89.0		بسیار زیاد	11	11.0	11.0	100.0		Total	100	100.0	100.0	
ASK3																																																	
	Frequency	Percent	Valid Percent	Cumulative Percent																																													
Valid	بسیار کم	4	4.0	4.0	4.0																																												
	کم	17	17.0	17.0	21.0																																												
	متوسط	42	42.0	42.0	63.0																																												
	زیاد	26	26.0	26.0	89.0																																												
	بسیار زیاد	11	11.0	11.0	100.0																																												
	Total	100	100.0	100.0																																													

ماهنامه علمی تخصصی پایا شهر

	Frequency	Percent	Valid Percent	Cumulative Percent
Valid بسیار کم	5	5.0	5.0	5.0
کم	9	9.0	9.0	14.0
متوسط	24	24.0	24.0	38.0
زیاد	49	49.0	49.0	87.0
بسیار زیاد	13	13.0	13.0	100.0
Total	100	100.0	100.0	



در محله شما ارزش‌های بومی و محله‌ای وجود دارد؟

۴

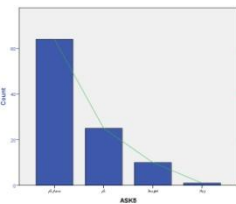
بوم منطقه

راهکار کلی: بازنده‌سازی باورها و ارزش‌های بومی و محله‌ای در سرای توکل و تکیه بیگلربیگی.

- ۱: حفظ و احیای ارزش‌های فرهنگی و بومی بافت.
- ۲: تأکید بر محورهای فرهنگی- تاریخی موجود در سرای توکل و تکیه بیگلربیگی.
- ۳: بازنده‌سازی آیین و رسوم‌های بافت تاریخی فیض‌آباد در سرای توکل و تکیه بیگلربیگی.
- ۴: استفاده از ساکنین بومی برای نمایش هویت محله‌ای.

راهکار سؤال ۴

	Frequency	Percent	Valid Percent	Cumulative Percent
Valid بسیار کم	64	64.0	64.0	64.0
کم	25	25.0	25.0	89.0
متوسط	10	10.0	10.0	99.0
زیاد	1	1.0	1.0	100.0
Total	100	100.0	100.0	



امنیت محله با وجود مهاجران قابل تأمین است؟

۵

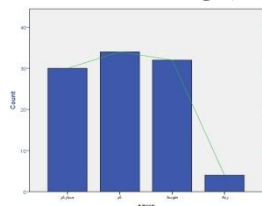
راهکار کلی: ایجاد کاربری‌هایی با هدف حضور بیشتر مردم و بازسازی و احیاء قسمت‌های آسیب‌دیده و مکان‌های ارتکاب جرم.

- ۱: نورپردازی مطلوب و کافی دروازه‌ها و ورودی‌ها.
- ۲: امکان‌دهی به حضور انسان با ایجاد تسهیلات خدماتی، برای افزایش نظارت عمومی.
- ۳: بسترسازی کسب‌وکار رفت‌وآمد رفاهمند و امن به‌ویژه در عمق بافت تاریخی فیض‌آباد.
- ۴: پرهیز از شکل‌گیری گوشه‌های کم تردد، کم نور و فاقد نظارت اجتماعی.
- ۵: کاربری‌های عمومی باعث افزایش حضور مردم در فضاهای شهری می‌شود که این موضوع باعث کاهش جرم می‌گردد.

راهکار سؤال ۵

بوم منطقه

	Frequency	Percent	Valid Percent	Cumulative Percent
Valid بسیار کم	30	30.0	30.0	30.0
کم	34	34.0	34.0	64.0
متوسط	32	32.0	32.0	96.0
زیاد	4	4.0	4.0	100.0
Total	100	100.0	100.0	



فضاهای محله توسط ساکنین قابل کنترل می‌باشد؟

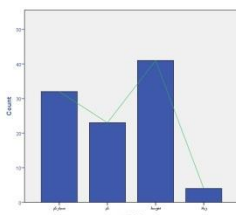
۶

راهکار کلی: سامان‌دهی و ساختاربخشی عملکردها و خدمات برتر متناسب با نقش امکان کنترل ساکنین در سرای توکل و تکیه بیگلربیگی.

- ۱: بسترسازی و امکان ایجاد کنترل و نظارت ساکنین بر تکیه بیگلربیگی و سرای توکل.

راهکار سؤال ۶

	Frequency	Percent	Valid Percent	Cumulative Percent
Valid بسیار کم	32	32.0	32.0	32.0
کم	23	23.0	23.0	55.0
متوسط	41	41.0	41.0	96.0
زیاد	4	4.0	4.0	100.0
Total	100	100.0	100.0	



آیا از شرایط بهداشتی و محیطی (سر و صدای همسایگان، آلودگی هوا) محل سکونت خود راضی هستید؟

۷

راهکار کلی: تزریق خدمات زیستی و ارتقاء خدمات موجود محله فیض‌آباد.

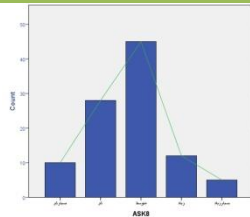
- ۱: تلاش در جهت بهبود شرایط بهداشتی- خدماتی سرای توکل و تکیه بیگلربیگی.
- ۲: رسیدگی به خاکبرداری خیابان‌ها و توزیع مناسب‌تر سطل زباله و فاضلاب شهری در محله فیض‌آباد.

راهکار سؤال ۷

مطالعات کالبدی

ماهنامه علمی تخصصی پایا شهر

ASK8				
	Frequency	Percent	Valid Percent	Cumulative Percent
Valid بسیار کم	10	10.0	10.0	10.0
کم	28	28.0	28.0	38.0
متوسط	45	45.0	45.0	83.0
زیاد	12	12.0	12.0	95.0
بسیار زیاد	5	5.0	5.0	100.0
Total	100	100.0	100.0	



از موقعیت قرارگیری واحد مسکونی خود نسبت به سایر همسایه‌ها و کاربری‌ها راضی هستید؟

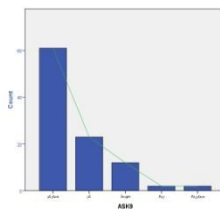
۸

رهکار کلی: حذف کاربری و عملکردهای ناسازگار و ایجاد کاربری‌های سازگار و هماهنگ با مکان تاریخی و سنتی.

۱: ساماندهی و ساختاربخشی کارکردهای متناسب با نقش و عملکرد ویژه آن‌ها.
 ۲: بهسازی خدمات زیربنایی سرای توکل و تکیه بیگلربیگی و ارتقاء سطح تأسیسات و زیرساخت‌ها در سطح بافت تاریخی فیض‌آباد.
 ۳: تقویت رابطه همسایگی در هسته مسکونی.

راهکار
سؤال ۸

ASK9				
	Frequency	Percent	Valid Percent	Cumulative Percent
Valid بسیار کم	61	61.0	61.0	61.0
کم	23	23.0	23.0	84.0
متوسط	12	12.0	12.0	96.0
زیاد	2	2.0	2.0	98.0
بسیار زیاد	2	2.0	2.0	100.0
Total	100	100.0	100.0	



ساختمان‌های بازسازی شده و مرمت شده چه تعدادی هستند؟

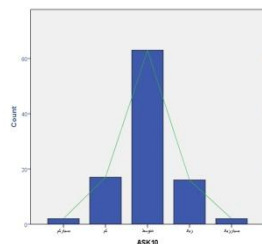
۹

راهکار کلی: ترغیب، گسترش و هدایت بازسازی و باززنده‌سازی و همچنین تولد دوباره و نگهداری حیات و شور زندگی در عمق بافت تاریخی فیض‌آباد (سرای توکل و تکیه بیگلربیگی).

۱: مرمت و بازسازی سرای توکل و تکیه بیگلربیگی در عین توجه و حفظ استخوان‌بندی و ریخت‌شناسی اولیه این بافت تاریخی.

راهکار
سؤال ۹

ASK10				
	Frequency	Percent	Valid Percent	Cumulative Percent
Valid بسیار کم	2	2.0	2.0	2.0
کم	17	17.0	17.0	19.0
متوسط	63	63.0	63.0	82.0
زیاد	16	16.0	16.0	98.0
بسیار زیاد	2	2.0	2.0	100.0
Total	100	100.0	100.0	



دسترسی به خدمات محله‌ای (برای خریدهای روزانه و...) با پیاده روی امکان پذیر و آسان است؟

۱۰

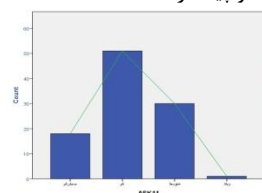
راهکار کلی: بهبود و ارتقاء کیفیت ارتباط و دسترسی محله تاریخی با محدوده مرکزی وکل شهر.

۱: تدارک دسترسی به عمق بافت تاریخی سرای توکل و تکیه بیگلربیگی.
 ۲: ایجاد تنوع فضایی در پیاده‌راه و ایجاد فضاهای مکث، توقف و تعادل.

فضاهای
شهری
راهکار
سؤال ۱۰

۳: تامین فضای باز از طریق عقب نشینی در بدنه‌ها.
 ۴: تقویت پیاده‌راه در مقابل حرکت سواره.
 ۵: سهولت دسترسی ساکنین به خدمات توزیع شده در محدوده.
 ۶: فضاسازی در مسیرهای پررفت‌وآمد و پیاده‌راه‌ها.

ASK11				
	Frequency	Percent	Valid Percent	Cumulative Percent
Valid بسیار کم	18	18.0	18.0	18.0
کم	51	51.0	51.0	69.0
متوسط	30	30.0	30.0	99.0
زیاد	1	1.0	1.0	100.0
Total	100	100.0	100.0	



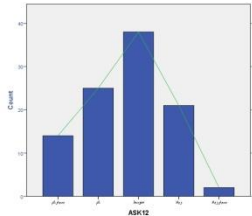
توقف وسیله نقلیه در اطراف محل سکونت شما امکان پذیر است؟

۱۱

ماهنامه علمی تخصصی پایا شهر

۱: تدارک زمینه‌های ایجاد مکان‌هایی در جهت پارک خودروهای ساکنین راهکار
 سؤال و استفاده‌کنندگان از سرای توکل و تکیه بیگلربیگی. ۱۱
 راهکار کلی: ترغیب و ایجاد انگیزش دولتی در ایجاد مکان‌های پارک خودرو به جهت جذب گردشگران داخلی و خارجی و افزایش آن‌ها در بافت تاریخی فیض‌آباد.

	Frequency	Percent	Valid Percent	Cumulative Percent
Valid بسیار کم	14	14.0	14.0	14.0
کم	25	25.0	25.0	39.0
متوسط	38	38.0	38.0	77.0
زیاد	21	21.0	21.0	98.0
بسیار زیاد	2	2.0	2.0	100.0
Total	100	100.0	100.0	



۱۲ تعداد مکان‌های تجمع افراد و پاتوق‌های دوستانه در سطح محله چقدر است؟

راهکار ۱: ظرفیت‌سازی جذب عملکرد و ایجاد فضاهای برتر متناسب با نقش ویژه باززنده‌سازی حس مکان. سؤال
 ۱۲ در صورت امکان ایجاد فضاهای تجمع مابین بلوک‌ها در راستای تعامل بیشتر ساکنین با یکدیگر و طبیعت.
 راهکار کلی: ایجاد فضا و پاتوق‌های جمعی و گروهی که امکان جذب فعالیت و حضور تمام گروه‌های سنی و جنسی را داشته باشد با هدف باززنده‌سازی حس مکان در سرای توکل و تکیه بیگلربیگی و همچنین کل بافت فیض‌آباد.

۷- نتیجه‌گیری:

با توجه به اینکه در قرن حاضر تغییر الگوی ساخت و سازهای شهری منجر به گسست میان بناهای سنتی و تاریخی بافت کنونی شهر شده است مباحثی همچون مرمت، باززنده‌سازی، احیاء و... می‌تواند در راستای حفظ ارزش‌ها، فرهنگ و تاریخ بخش‌های سنتی شهر و تداوم آن‌ها برای نسل‌های آینده مفید واقع شود. با بررسی و تحلیل بافت تاریخی و بناهای شاخص درون آن نقش و اهمیت مؤلفه‌های حس مکان کاملاً محسوس است که حتی بازسازی و مرمت بناها همواره به شکلی هدفمند در راستای ایجاد و تقویت این مؤلفه‌ها مؤثر می‌باشد. مقاله حاضر با تحلیل دیدگاه صاحب‌نظران در رابطه با شکل‌گیری حس مکان و مؤلفه‌های تقویت‌کننده آن پیش‌رفته‌است که برداشت کلی از تعاریف حس مکان نشان می‌دهد این حس حاصل ارتباط عینی- کالبدی و ذهنی- روانی انسان با مکان می‌باشد که از یک سو مفهوم حسی ریشه در تجربه‌های ذهنی همچون خاطره، سنت، فرهنگ، تاریخ، امنیت و... دارد و از سویی دیگر مفهوم فیزیکی ریشه در محیط مانند تناسب، رنگ، بو، تضاد، تنوع بصری و... را نشان می‌دهد. در همین راستا به طور خاص بر روی نمونه موردی تکیه بیگلربیگی و سرای توکل در بافت تاریخی فیض‌آباد بررسی به عمل آمده‌است. روش پژوهش بصورت کمی و پرسشنامه‌ای بوده و با توزیع سؤالات میان مردم محله فیض‌آباد و این دو بنا، قصد بر این بود که دیدگاه مردم نسبت به عوامل کالبدی و حسی مؤثر بر تجدید، شکل‌گیری و باززنده‌سازی حس مکان در این بافت مشخص شود. در نهایت با جمع‌بندی نظرات مردم، استفاده از نرم‌افزار SPSS برقراری ارتباط میان مطالب ذکر شده درباره‌ی حس مکان و نتایج حاصل از پرسشنامه‌ها، پژوهشگر به ارائه چندین راهبرد و راهکار مانند: عملکرد بخشی اماکن تاریخی سرای توکل و تکیه بیگلربیگی به نقاط گردشگری برای شناسایی آن‌ها به سایر شهروندان و جلوگیری از متروکه و بی‌مصرف شدن بناها و بافت مذکور، حذف کاربری و عملکردهای ناسازگار و ایجاد کاربری‌های سازگار و هماهنگ با مکان تاریخی و سنتی، ایجاد فضا و پاتوق‌های جمعی و گروهی که امکان جذب فعالیت و حضور تمام گروه‌های سنی و جنسی را داشته باشد و ایجاد کاربری‌هایی با هدف حضور بیشتر مردم و بازسازی و احیای قسمت‌های آسیب‌دیده و مکان‌های ارتکاب جرم و خالی از امنیت اجتماعی و... در راستای باززنده‌سازی حس مکان در بافت تاریخی فیض‌آباد کرمانشاه پرداخته است.



ماهنامه علمی تخصصی پایا شهر

۸- مراجع

- ۱) امین‌زاده، بهناز؛ دادرس، راحله. ۱۳۹۱. بازآفرینی فرهنگ‌مدار در بافت تاریخی شهر قزوین با تأکید بر گردشگری شهری. فصلنامه مطالعات معماری ایران (شماره ۲): ۹۹-۱۰۸.
- ۲) ایراندوست، کیومرث. ۱۳۸۰. بررسی اجمالی از روند رشد و توسعه شهر کرمانشاه. مجله رشد آموزش جغرافیا (شماره ۵۸): ۳-۷.
- ۳) احدنژاد، محسن؛ روستایی، شهریور؛ زنگیشه‌ای، سجاد. ۱۳۹۱. آسیب شناسی مداخلات در نوسازی بافت‌های قدیمی و فرسوده (مطالعه موردی: محله فیض‌آباد). فصلنامه علمی- پژوهشی فضای جغرافیایی (شماره ۳۷): ۹۸-۱۲۰.
- ۴) اسداللهی، شیوا؛ حبیبی، سید محسن. ۱۳۸۰. طرح مرمت شهری بافت مرکز تاریخی کرمانشاه. فصلنامه هفت شهر (شماره ۴): ۶۸-۷۹.
- ۵) برومندسرخابی، هدایت‌الله. ۱۳۸۸. در جستجوی هویت شهری کرمانشاه. تهران: مرکز مطالعاتی و تحقیقاتی شهرسازی و معماری.
- ۶) حبیبی، کیومرث؛ پوراحمد، احمد؛ مشکینی، ابوالفضل. ۱۳۸۶. بهسازی و نوسازی بافت‌های شهری. کردستان: انتشارات دانشگاه کردستان.
- ۷) دهخدا، علی‌اکبر. ۱۳۶۵. لغت‌نامه دهخدا. تهران: موسسه لغت‌نامه دهخدا.
- ۸) زارعی، محمدابراهیم؛ حیدری‌باباکمال، یدالله. ۱۳۹۶. ارزیابی عوامل اقتصادی، سیاسی و مذهبی در توسعه ساختار شهر کرمانشاه در دوره قاجار با تکیه بر شواهد تاریخی و باستان شناسی موجود. مجله مطالعات تاریخ اسلام (شماره ۳۲): ۱۰۴-۱۳۴.
- ۹) سرمست، بهرام؛ متوسلی، محمدمهدی. ۱۳۸۹. بررسی و تحلیل نقش مقیاس شهر در میزان حس تعلق به مکان (نمونه موردی: شهر تهران). مدیریت و برنامه‌ریزی شهری، سال هشتم (شماره ۲۶): ۱-۲.
- ۱۰) سلطانی، محمدعلی. ۱۳۸۱. جغرافیای تاریخی و تاریخ مفصل کرمانشاهان. تهران: موسسه فرهنگی نشر سپا.
- ۱۱) شمس، صادق. ۱۳۸۱. از آسمان تا ریسمان. کرمانشاه: انتشارات کرمانشاه.
- ۱۲) فلاحت، محمدصادق. ۱۳۸۵. مفهوم حس مکان و عوامل شکل‌دهنده آن. نشریه هنرهای زیبا (شماره ۲۵): ۵۵-۶۴.
- ۱۳) کلانتری‌خلیل‌آباد، حسین و همکاران. ۱۳۹۰. راهکارهای اجرایی حفظ و احیای بافت‌های تاریخی شهر تهران- مجله سیروان (چاله میدان). پژوهشکده فرهنگ، هنر و معماری جهاد دانشگاهی.
- ۱۴) مجیدزاده، یوسف. ۱۳۸۶. آغازشهرنشینی در ایران. تهران: مرکز نشر دانشگاهی.
- ۱۵) معین، محمد. ۱۳۶۴. فرهنگ فارسی دکتر معین. تهران: چاپخانه سپهر.
- ۱۶) محمدی‌فر، یعقوب؛ آری، سمیرا. ۱۳۸۹. معرفی و تحلیل جلوه‌های معماری و هنرهای کاربردی تکیه بیگلربیگی کرمانشاه. فصلنامه مطالعات شهر ایرانی اسلامی (شماره ۲): ۱۴-۲۵.
- ۱۷) مجموعه آیین‌نامه‌های ساختمانی ایران شماره استاندارد ۲۸۰۰ وزارت مسکن و شهرسازی، مرکز تحقیقات ساختمان و مسکن، چاپ هشتم ۱۳۶۶.

18) Altman, I. & Setha Low (ed) (1992), "Place Attachment", Plenum Press, New York.

19) Cheng, A. S., & Daniels, S. E. (2003). Examining the interaction between geographic scale and ways of knowing in ecosystem management: a case study of placebased collaborative planning. Forest Science, (49): 841-854.

20) Canter, D. The Psychology of Place, the architectural Press, 1977. Davis, 1976.

21) Hague, C. (2005). Planning and place identity: Place Identity, Participation and Planning, Cliff Hague and Paul Jenkins (Eds.), Rutledge. 5.

22) Stefanovic, I. L. (1998) phenomenological. Encounters with Place: Cavtat to Square One, Journal of Environmental Psychology, 18, 31- 44.

23) Tuan, Y. F. (1980), Rootedness versus sense of place, Landscape, No. 24, 3- 8.