



# ماهنامه علمی تخصصی پایا شهر

شماره مجوز مجله: ۸۰۴۰۰۰

زمان پذیرش نهایی: ۹۹/۱۱/۲۵

راهکارهای ارتقای امنیت در بافت های ناکارآمد و فرسوده شهری با رویکرد پیشگیری از جرم از طریق طراحی محیطی (CPTED) مورد مطالعه: محدوده کوی مدرس در شهر دزفول

۱

پرویز سلیمانی مقدم<sup>۱</sup> اکبر رحمانی<sup>۲</sup>

۱- استادیار گروه جغرافیا، دانشگاه پیام نور

۲- کارشناسی ارشد در رشته برنامه ریزی شهری؛ دانشگاه پیام نور، واحد شوش، ایران

## چکیده

امنیت به عنوان یکی از نیازهای اولیه انسان می‌باشد که همواره و در طول زمان تحت تاثیر عوامل بسیار زیادی قرار داشته است که یکی از این عوامل مکان و فضاهای موجود در آن می‌باشند. در واقع شکل یک مکان تاثیر مستقیمی بر امنیت و احساس امنیت در آن دارد که این موضوع در محلات غیررسمی بخاطر شکل و کالبد خاص آن نمود بیشتری دارد. رویکرد طراحی محیطی تلاش دارد تا با ایجاد تغییرات در کالبد یک مکان زمینه های بروز جرم و ناامنی را کاهش دهد.

هدف اساسی این پژوهش ارائه راهکارهای ارتقای امنیت در بافت‌های ناکارآمد شهری با تاکید بر رویکرد پیشگیری از جرم از طریق طراحی محیطی (CPTED) می‌باشد که محدوده کوی مدرس در شهر دزفول را به عنوان نمونه مورد مطالعه خود انتخاب نموده است. جامعه آماری این پژوهش را ساکنین محله تشکیل می‌دهند که به روش نمونه گیری کوکران تعداد ۲۰۰ نفر به عنوان نمونه آماری انتخاب گردیده‌اند. جمع آوری اطلاعات به روش اسنادی کتابخانه‌ای و مطالعات میدانی و ابزار پرسشنامه انجام گردیده است. تجزیه و تحلیل اطلاعات با استفاده از روش تحلیل آماره t، روش تحلیل همبستگی و تحلیل SWOT انجام گردیده است. نتایج حاصل از این پژوهش نشان می‌دهد که طراحی محیطی تاثیر مستقیم و معناداری بر ارتقای امنیت در محدوده کوی مدرس دارد که متاسفانه در شرایط وضع موجود میزان رضایتمندی از وضعیت شاخص‌های امنیت در این محدوده کمتر از حد متوسط ارزیابی گردیده است. نتایج تحلیل SWOT نشان می‌دهد که جهت ارتقای امنیت در این محدوده با تاکید بر رویکرد CPTED استفاده از راهکارهای محافظه کارانه (WO) در اولویت اول قرار دارد.

**واژگان کلیدی:** فرسودگی، بافت ناکارآمد و غیررسمی، امنیت، رویکرد CPTED، محله کوی مدرس

<sup>۱</sup> مقاله حاضر برگرفته از پایان نامه کارشناسی ارشد اکبر رحمانی همین عنوان به راهنمایی دکتر پرویز سلیمانی مقدم در دانشگاه پیام نور واحد شوش می‌باشد.

## بیان مساله

امنیت به عنوان یکی از نیازهای اولیه و مهم انسان می‌باشد (Jongejan, 2013: 3). که این مساله در گذشته به خاطر نوع روابط و نزدیکی به یکدیگر بیشتر بوده؛ ولی امروزه با گسترش شهرنشینی و پیچیدگی روابط و برنامه ریزی نامناسب این مساله با چالش مواجه می‌باشد (لطفی و دیگران، ۱۳۹۴: ۲) که خود تاثیر مستقیمی بر حضور شهروندان در فضاهای شهری به عنوان یکی از معیارهای توسعه دارد (سلامتی زارع، ۱۳۹۳: ۳).

احساس امنیت به معنای عدم ترس از شرایط پیش رو و اطمینان خاطر از شرایط است (Schneider & Kitchen, 2013: 5) عوامل زیادی از جمله عدم برخورداری از عدالت و سرمایه اجتماعی، میزان همکاری، اعتماد میان افراد و سازمان‌ها و عوامل محیطی و فردی (شخصیتی) و ... اشاره کرد (گروسی و دیگران، ۱۳۸۶: ۳۱) که شناسایی و بررسی دقیق این عوامل بسیار مهم می‌باشد محلات شهری بخصوص محلات قدیمی و فرسوده و ناکارآمد یکی از مهمترین این عوامل می‌باشند.

محله‌های شهری بخش مهم و جدایی ناپذیر از شهرها هستند و نقش مهمی در شکلگیری هویت، ایمنی، توسعه بهبود روابط میان افراد دارد (سالاری مقدم و دیگران، ۱۳۹۸: ۷) و شرایط موجود در آن نقش مهمی در رفتار و احساس ساکنان محله دارد. به عنوان مثال تاثیر کیفیت مسکن در محله بر سلامت روانی افراد را مورد بحث قرار داد (حاصل نژاد و دیگران، ۱۳۹۸: ۳). ناامنی در محلات و فضاهای شهری تاثیر مستقیمی بر کیفیت زندگی دارد و موجب کاهش فعالیت‌ها و تحرکات اجتماعی می‌گردد و مشارکت را کاهش می‌دهد (کارمونا، ۲۰۱۰: ۱۲). فضا و مکان بر رفتار انسان و اقدام به اعمال مجرمانه تاثیر مستقیمی دارد لذا افزایش امنیت و کاهش ترس و جرم جنایت واقعی می‌تواند از طریق طراحی محیطی بدست آید (قرایی و همکاران، ۱۳۸۹: ۹)

رویکرد پیشگیری از جرایم با استفاده از طراحی محیطی که در دهه ۱۹۷۰ و ۸۰ سال ۱۹۶۹ برای اولین بار توسط جفری مطرح و بر اساس نظریات نیومن (۱۹۷۲) و ری جفری (۱۹۷۱) منتشر شد نوعی رویکرد هدفمند در طراحی فضا و کاهش جرم است که می‌تواند موجب بهبود کیفیت زندگی و افزایش رضایتمندی شهروندی گردد (پورجعفر و همکاران، ۱۳۸۷: ۲). نظارت طبیعی، کنترل دسترسی، تقویت قلمرو گرایی و جایگذاری از اصول مهم و اولیه این رویکرد می‌باشد (بیکر، ۲۰۰۵: ۷) که در فرآیند تکمیلی خود اصول و راهبردهای اجتماعی را با تکیه بر نظریه جین جیکوبز گسترش داده و همبستگی اجتماعی، اتصال، فرهنگ اجتماعی و ظرفیت آستانه را به راهبردهای قبلی اضافه نموده است. اصل اساسی این رویکرد این است که محیط فیزیکی را می‌توان زمینه‌های بروز جرم را کاهش داد و موجب بهبود کیفیت زندگی شد. مهمترین اصول این رویکرد مطابق نمودار ۱ می‌باشد:

دزفول به عنوان یکی از شهرهای استان خوزستان است که توان بالایی در کشاورزی و همچنین فعالیت‌های صنعتی دارد که این مساله موجب رشد سریع آن گردیده است که متأسفانه سرعت رشد و ایجاد خدمات شهری با افزایش جمعیت آن همگام نبوده و این مساله مشکلات فراوانی را به همراه داشته است که یکی از این مسائل شکلگیری و گسترش مناطق حاشیه نشین و غیررسمی در آن بوده است (طرح توسعه و عمران جامع شهر دزفول، ۱۳۹۰: ۱۹). شهرک مدرس از لحاظ موقعیت جغرافیایی در جنوب شهر دزفول در خروجی شهر به سمت شهرستان شوشتر قرار دارد اما به دلیل نزدیکی منطقه‌ای به مرکز شهر در حوزه شهرداری شهر می‌باشد و امروزه بخاطر نرخ بالای مهاجرت به این محدوده زمینه‌های بروز جرائم و ایجاد ناامنی

و کاهش احساس امنیت ایجاد گردیده است از این روی مداخله در این بخش و برنامه ریزی در راستای کاهش جرائم و افزایش امنیت و احساس امنیت در آن به عنوان امری مهم پیش روی مدیریت شهری مطرح می باشد.

با این توضیحات پژوهش حاضر بر آن است تا در بخش نخست با استفاده از روش اسنادی کتابخانه ای به مبانی نظری مرتبط با امنیت و راهکارهای ایجاد احساس امنیت با تاکید بر رویکرد CPTED بپردازد و در ادامه با انجام مطالعات میدانی و ... وضعیت امنیت در محدوده مورد مطالعه را بررسی و در نهایت راهکارهای مناسب در راستای ایجاد امنیت و احساس امنیت در آن را ارائه نماید. از این روی سوالات زیر را طراحی نموده است:

۱. مهمترین عوامل موثر بر ایجاد امنیت و احساس امنیت در محلات شهری کدامند؟
۲. رابطه میان طراحی محیطی CPTED و ایجاد امنیت و احساس امنیت در محدوده کوی مدرس در شهر دزفول چگونه می باشد؟
۳. میزان رضایتمندی از وضعیت شاخص های موثر بر امنیت و احساس امنیت در محدوده کوی مدرس شهر دزفول تا چه اندازه است؟
۴. راهکارهای ارتقای امنیت در محدوده کوی مدرس در شهر دزفول با تاکید بر اصول رویکرد پیشگیری از جرم از طریق طراحی محیطی (CPTED) کدامند؟

#### پیشینه

بیلر (۲۰۱۱) در پایان نامه ای خود به ارزیابی و سنجش امنیت در فضاهای عمومی شهر برلین پرداخته است. از جمله شاخص های مورد بررسی در این پژوهش می توان به علائم، مالکیت، استراحتگاه، تنوع مکان های نشستن، روشنایی، اغذیه فروشی ها، تزیینات بصری و هنری، دسترسی، خرد اقلیم، ناحیه تجاری، دوربین های امنیتی و غیره اشاره کرد. اشنایدر و کیتچن (۲۰۱۳) رویکرد (CPTED) در دو کشور ایالات متحده و بریتانیا را بررسی و مقایسه می کند. فوستر و همکاران (۲۰۱۴) تأثیرات نامنی و احساس ترس بر پیاده روی را مورد بررسی قرار می دهد و به این نتیجه دست می یابد که با افزایش مداخلات و تصمیم گیری هایی می توان این مساله را بهبود بخشید.

غفاری و همکاران (۱۳۹۲) در مقاله خود پس از مقایسه تطبیقی سه نسل رویکرد CPTED به این نتیجه می رسند که امنیت تنها وابسته به عوامل کالبدی نیست و عوامل اجتماعی در آن موثر هستند. بهرامی و دیگران (۱۳۹۶) در مقاله خود نتیجه گیری کرد که امنیت تاثیر زیادی بر کیفیت مطلوب فضاها و حضور شهروندان دارد. بنابر نتایج نهایی، بین تمامی شاخص های کالبدی به جز پوشش گیاهی رابطه معنادار وجود دارد و کاربری اراضی و مبلمان شهری بیشترین هم بستگی را با امنیت محیطی محدوده زینبیه داشته اند. سالاریفر و معصومی (۱۳۹۶) در مقاله خود با عنوان بررسی تأثیر عوامل کالبدی\_ محیطی طراحی فضاهای باز شهری بر ارتقای امنیت اجتماعی سکونتگاه های غیررسمی شهر سبزوار به این نتیجه دست یافتند که در فضاهای باز شهری سکونتگاه های مورد نظر در شهر سبزوار، از بین مؤلفه های کالبدی، شش مؤلفه (آلودگی نمادی، آلودگی دیداری، فعالیت های کاربری زمین، کیفیت کلی سکونت، آلودگی نور و دسترسی) با امنیت اجتماعی رابطه مستقیم و معناداری دارند و از میان عوامل فوق عامل " آلودگی نمادی" با ضریب (۰,۲۰۳) بیشترین تاثیر را دارد. حشمتی و چاره جو (۱۳۹۷) در

مقاله خود با عنوان تأثیر کیفیت‌های محیط بر امنیت ادراک‌شده ساکنان، با تأکید بر مؤلفه‌های نسل اول و دوم CPTED نمونه موردی: محلات بافت فرسوده شهر سنندج دریافتند که اگرچه محلات هدف، همه در بافتی همگن قرار دارند، تفاوت در کیفیت‌های محیطی موجب بروز سطوح متفاوتی از امنیت ادراک‌شده شده است. به گونه‌ای که محله قطارچیان با آماره واریانس ۲/۸۲ و سطح معنی‌داری ۰/۰۰۰ بیشترین و محله قلاچوارلان با آماره واریانس ۲/۲۷ و سطح معنی‌داری ۰/۰۰۰ کمترین امنیت ادراک‌شده را دارند. نتایج همچنین نشان داده‌اند حمایت از فعالیت‌ها و نظارت طبیعی با ضرایب بتای ۰/۲۶۵ و ۰/۱۶۷ و سطح معنی‌داری ۰/۰۰۰ از فاکتورهای نسل اول و آستانه ظرفیت و فرهنگ جمعی با ضرایب بتای ۰/۲۸۰ و ۰/۲۴۶ و سطح معنی‌داری ۰/۰۰۰ از فاکتورهای نسل دوم، بیشترین میزان اثرگذاری را داشته‌اند که لازم است برای برقراری امنیت لازم در این محلات به آنها توجه بیشتری شود.

### روش شناسی

پژوهش حاضر به لحاظ روش شناسی از نوع توصیفی تحلیلی است و با توجه به هدف خود که نقش و تاثیر طراحی محیطی در دستیابی به امنیت در محلات شهری در زمره پژوهش‌های کاربردی قرار می‌گیرد. نوشتار حاضر که در ابتدا با مرور برخی از مبانی مرتبط و همچنین مراجعه به مطالعات کتابخانه‌ای و اسنادی، شالوده تحلیل و ارزیابی وضعیت موجود را در سطح محله کی مدرس در شهر دزفول رقم می‌زند، در زمره مطالعات کتابخانه‌ای اسنادی طبقه‌بندی می‌گردد. اما از آنجا که در بخش مطالعات، از تکنیک SWOT به منظور تحلیل و همچنین ارزیابی، بهره خواهد برد، در زمره مطالعات تحلیلی از نوع راهبردی طبقه بندی می‌گردد.

در ادامه پژوهش تلاش دارد تا ارتباط میان طراحی و امنیت شهری را بررسی نماید جهت دستیابی به این مهم از آزمون ناپارمتری من ویتنی و آزمون فریدمن و همچنین آزمون همبستگی اسپیرمن و ... ر نرم افزار SPSS استفاده خواهد نمود.

### مبانی نظری

نیاز به امنیت، همواره از بنیادی ترین نیازهای بشر و مسأله وقوع جرم، از مهمترین مسائل جامعه بشری به شمار آمده است (Jongejan, 2013: 6). در گذشته و نیز در جوامع کوچک، به واسطه وجود روابط چهره به چهره و حاکم بودن نظارت‌های اجتماعی خودجوش، احساس امنیت بیشتری وجود داشته و در نتیجه زمینه‌های وقوع جرم در حداقل ممکن بوده است؛ ولی در جوامع شهری به ویژه جوامع شهری بزرگ، به علت عدم امکان نظارت‌های کامل اجتماعی نسبت به جوامع ساده، زمینه‌های احساس ناامنی یکی از مهمترین مسائل شهری محسوب شده، به موجب آن شرایط برای وقوع جرایم بسیار مستعدتر است (یزدانی و دیگران، ۱۳۹۱: ۳). از آنجا که یکی از معیارها و عوامل مهم در مباحث مرتبط با ابعاد اجتماعی توسعه پایدار، تشویق شهروندان برای حضور در فضاهای شهری و تقویت تعاملات اجتماعی در این عرصه‌ها، به منظور افزایش احساس امنیت در فضاهای شهری است، طبیعتاً شناسایی و رفع موانع چنین ضروری ضروری به شمار می‌آید. (کلانتری و دیگران، ۱۳۸۹: ۵) امنیت در لغت به معنای نداشتن دلهره و ترس است. بنابراین معنای لغوی امنیت، رهایی از خطر، تهدید، آسیب، اضطراب، هراسی، ترس، نگرانی یا وجود آرامش، اطمینان، آسایش، اعتماد، تأمین و ضامن است (Beeler, 2012; 5). بر اساس تعاریف، احساس امنیت نیز به فقدان هراس از تهدید شدن یا به مخاطرات افتادن ویژگی‌های اساسی و ارزش‌های انسانی و نبود ترس از تهدید حقوق و آزادی‌های مشروع گفته می‌شود. احساس امنیت به منزله یک متغیر اجتماعی می‌تواند تحت

تأثیر عوامل متعدد اجتماعی و فردی قرار گیرد و به این ترتیب، امنیت شامل دو وجه است؛ وجه تحقق امنیت در گرو «نبود خطر» است و وجه دیگر در گرو «کسب فرصت‌ها و تضمین منافع و ارزش‌ها» (Bonnete et al, 2007: 5). به طور کلی امنیت را می‌توان از متشکل از سه لایه اصلی دانست که آنها عبارتند از، امنیت فردی، امنیت اجتماعی روانی و امنیت ملی. تعریف امنیت اجتماعی که موضوع اصلی این مطالعه خواهد بود، حالت فراغت همگانی از تهدیدی که رفتار غیرقانونی یک فرد (جرم)، ممکن است در تمامی یا در بخشی از یک جامعه پدید آورد. به عبارت دیگر، امنیت اجتماعی را می‌توان وضعیتی آرام تلقی نمود که انسان در نهایت ایمنی نسبت به جان، مالی، ناموس، حیثیت، هویت، ارتباطات، تفکرات، ارزش‌ها و... خود چه در زمان حال و چه در آینده اطمینان داشته و شبانه روز را با تحمل حداقل ریسک ممکن سپری سازد. از سوی دیگر، برخی صاحب‌نظران معتقدند امنیت از دو جنبه عینی و ذهنی تشکیل شده که جنبه عینی و بیرونی آن همان ایمنی و جنبه ذهنی و درونی آن احساس امنیت نام دارد. از جمله عواملی که بر احساس امنیت اجتماعی در یک جامعه تأثیر می‌گذارند می‌توان به نابرابری اجتماعی، میزان سرمایه اجتماعی در دسترس، مشارکت، پایبندی به ارزش‌های مشترک، اعتماد اجتماعی و عوامل زمینه‌ای مثل جنسیت، سن، نوع خانواده، محیط، ویژگی‌های محیطی و ... اشاره کرد (صالحی، ۱۳۸۷: ۵). شناسایی عوامل و عناصر تأمین امنیت اجتماعی و احساس ایمنی از پیش شرط‌های اصلی و موثر در جهت ارتقای امنیت اجتماعی و احساس امنیت به شمار می‌رود. و فضاهای شهری نیز یکی از مهمترین عرصه‌های بروز و یا عدم بروز این پدیده‌ها خواهد بود.

حدود یک سوم جمعیت جهان در مناطق حاشیه‌ای زندگی می‌کنند (Darkey & Visagie, 2011: 35). سطح زندگی ساکنان این مناطق، پایین‌تر از خط فقر یا حداقل هم سطح آن است. مطالعات پژوهشگران به این موضوع اشاره دارند که اسکان کم درآمد، ساماندهی و توانمندسازی بافت‌های نابسامان شهری از موضوعات و مسایل مهم توسعه شهری کشور است (قائد رحمتی و دیگران، ۱۳۹۲: ۵). اصطلاحات و واژه‌های متعددی در سطح جهان برای حاشیه‌نشینی از سوی صاحب‌نظران به کار برده شده است همین امر نشان می‌دهد که تعریف و محدوده حاشیه‌نشینی از کشوری به کشور دیگر متفاوت می‌باشد گذشته از این، سکونتگاه‌های غیررسمی، سکونتگاه‌های خودرو، سکونتگاه‌های عدوانی، سکونتگاه‌های حاشیه‌ای، اجتماعی آلونکی، زاغه‌نشینی حلبی‌آبادها، اسکان نابهنجار مفاهیمی هستند که در ارتباط با حاشیه‌نشینی شهری به کار برده شده‌اند (مشکینی و همکاران، ۱۳۹۰: ۶).

حاشیه‌نشینی شهری خانوارها و افرادی را شامل می‌شود که در محدوده اقتصادی و اجتماعی شهر ساکن شده‌اند، ولی جذب اقتصاد و اجتماعی شهری نشده‌اند و در حاشیه فعالیت‌های زندگی مردم شهرنشین قرار دارند. حاشیه به نوعی شیوه زندگی اطلاق می‌شود که نسبت به سه شیوه رایج زندگی یعنی شهری، روستایی، عشایری متفاوت بوده و با ویژگی‌های اقتصادی و اجتماعی مخصوص به خود، بافت فیزیکی معینی را به وجود می‌آورد. حاشیه‌نشین به کسی گفته می‌شود که در شهر سکونت دارد ولی به علل گوناگون نتوانسته است جذب نظام اقتصادی شهر شده و از خدمات شهری استفاده نماید (موسی‌پور سوران، ۱۳۹۳: ۷).

طبق تعریف برنامه اسکان بشر سازمان ملل، حاشیه‌نشینی شامل کمبود موارد پنجگانه زیر است (Dubovyk & et al, 2011: 35):

دوام مسکن: ساختار بادوام در مکانی بی خطر

مساحت کافی مسکن: بیش از دو نفر در یک اتاق زندگی نکنند.

دسترسی به آب سالم: دسترسی به آب کافی برای خانوار که با قیمت مناسب صورت گیرد و این دسترسی بدون تلاش زیاد انجام شود.

بهداشت مناسب: سیستم دفع فاضلاب مناسب، سرویس های بهداشتی اختصاصی یا سرویس بهداشتی عمومی مشترک با تعداد مناسب افرادی که با هم از این سرویس ها استفاده کنند.

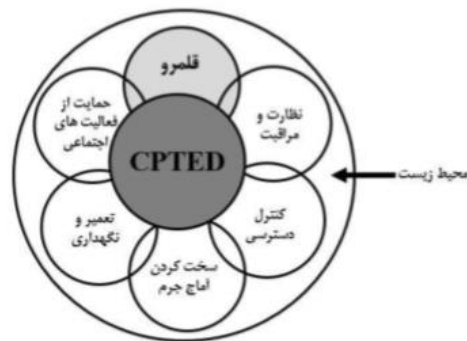
امنیت حق تصرف: مدارک یا مستنداتی که امنیت حق سکونت را ثابت کند (Kit & Reckien, 2011: 660) و همچنین در رابطه با امنیت حق تصرف در این مناطق می توان گفت سکنه اقامت یافته در حاشیه شهرها از نظر سلب مالکیت به شدت آسیب پذیرند (Parsa & Nakendo, 2011: 69).

تئوری های مطرح شده در زمینه تاثیر عوامل محیطی بر روی رفتارهای اجتماعی به دو بخش تقسیم می شوند یکی مربوط به عوامل محیط طبیعی و دیگری عوامل محیط انسان ساخت و مصنوع به ویژه محیط های شهری و تاثیر آن بر رفتار انسانی تاکید می کند (پورجعفر و دیگران، ۱۳۸۷: ۶). تئوری مشهور در خصوص نقش محیط بر بروز رفتارهای نابهنجار و مجرمانه به تئوری پیشگیری از جرم مکان محور شهرت دارند که شامل رویکردهایی چون پیشگیری از جرم توسط طراحی محیط یا CPTED، پیشگیری از جرم موقعیتی، امنیت از طریق طراحی و ... می شوند که شاید بتوان اولین تلاش در جهت دستیابی به اهداف این رویکردها را اصلاحات ساختار کالبدی محلات دانست که در سیر تاریخی از تمرکز بر کالبد کاسته و بر نقش ایجاد ارتباط میان ساکنین و تقویت حس جمعی تاکید داشته و در نهایت برای پایدار ماندن امنیت در محلات وظیفه ایجاد و تداوم آن را به خود ساکنین واگذار کرده است که بی شک تاثیر طراحی در این زمینه بیش از سایر عوامل خواهد بود.

رویکرد CPTED (پیشگیری از جرایم با استفاده از طراحی محیطی) را می توان نوعی رویکردهد فمند در جهت طراحی کارآمد و هوشمندانه مولفه های محیطی با بکارگیری بهینه محیط مصنوع در کاهش جرایم دانست که بطور موثری در افزایش سرمایه اجتماعی، بهبود کیفیت زندگی و افزایش رضایتمندی شهروندی و در نتیجه بهبود رفاه اجتماعی جامعه تاثیر بسزایی دارد. بر این موضوع اتفاق نظر جمعی وجود دارد که رویکرد مورد نظر در دو بعد کاهش حقیقی جرایم در محیط های شهری از یکسو و افزایش احساس ایمنی و امنیت فضایی در آنها موثر است (اسدی و همکاران، ۱۳۹۳: ۴). می توان گفت که نظریه پیشگیری از جرم از طریق طراحی محیطی رهیافتی جدید است که سابقه ای دیرینه دارد. این نظریه محصول دهه ۶۰ میلادی به بعد در آمریکا است. شاید قبل از این، هیچگاه به این اندازه به تأثیر محیط ساخته شده بر جرم پرداخته نشده بود. بعد از این دهه بود که در اثر فعالیت های افرادی چون حیات و مرگ شهرهای بزرگ «جین جاکوبز با کتاب پیشگیری از جرم»، اسپلمو آنجل با کتاب «پیشگیری از جرم از طریق طراحی محیطی»، الیزابت وود با کتاب «جنبه های اجتماعی خانه سازی در توسعه شهری»، اسکار نیومن با کتاب فضای قابل دفاع و کتاب سی ری جفری با نام پیشگیری از جرم از طریق طراحی محیطی، این نظریه و روابط میان محیط و جرم بیشتر آشکار شد. این رویکرد در دهه ۱۹۷۰ و ۸۰ (سال ۱۹۶۹ برای اولین بار توسط جفری با عنوان نظریه پیشگیری از جرم از طریق طراحی محیطی (جلوگیری از جرم از طریق طراحی محیطی) مطرح

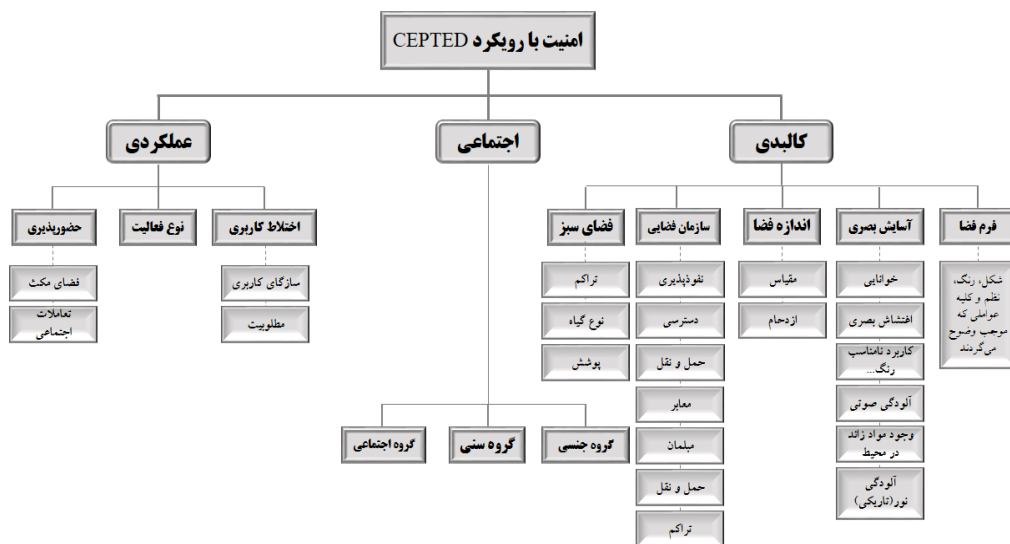
شد. این ایده بر اساس نظریات نیومن (۱۹۷۲) و ری جفری (۱۹۷۱) انتشار یافت. مفهوم بنیادی برنامه پیشگیری از جرم از گذر طراحی محیطی بر این اساس استوار است که بافت فیزیکی محیط را می‌توان به گونه‌ای شکل داد که سبب کاهش جرم و یا ترس از وقوع جرم و در نتیجه بهبود کیفیت زندگی گردد. راهکارهای ایمن‌سازی فضاهای کالبدی با استفاده از اصول پیشگیری بزهکاری از طریق طراحی محیطی از جمله مباحث مهم در نگرش فرصت محیطی و بزهکاری است. بر اساس تعریف انستیتوی ملی جرائم در آمریکا CPTED عبارت است از: طراحی و استفاده مناسب از محیط ساخته شده، که می‌تواند باعث کاهش ترس و وحشت از جرم و بهبود کیفیت زندگی گردد (نظم فر و دیگران، ۱۳۹۷: ۵).

رویکرد پیشگیری از جرم به وسیله طراحی محیطی در خلق فضاهای امن، به مسئله "کنترل فضا" از راه‌های گوناگون تأکید دارند (بهرامی و همکاران، ۱۳۹۶: ۵). ارتقای سطح رؤیت‌پذیری محیط، جلوگیری از پیچیدگی فضا یا به عبارتی طراحی محیط‌های خوانا (به خصوص در کاربری‌های جمعی و پر ازدحام)، تعیین قلمرو و ... از جمله راهکارهای کالبدی محیطی به منظور کاهش جرم در فضا است. علاوه بر مؤلفه‌های کالبدی، عوامل متعددی در تعیین کیفیت امنیتی در محیط تأثیرگذارند که از جمله می‌توان به فاکتورهایی مانند عوامل فرهنگی، اقتصادی و اجتماعی بر میزان جرم‌پذیری محیط اشاره نمود (پورجعفر و دیگران، ۱۳۸۷: ۵). همانطور که در شکل زیر نشان داده شده است مهمترین استراتژی‌های تأثیرگذار بر این رویکرد عبارتند از نظارت و مراقبت، کنترل و دسترسی، سخت کردن آماج جرم، تعمیر و نگهداری، حمایت از فعالیت‌های اجتماعی و تفکیک قلمرو.



شکل ۱. اصول رویکرد پیشگیری از جرم از طریق طراحی محیطی

با توجه به جمع بندی مطالعات نظری انجام شده معیارهای تأثیرگذار بر شکلگیری رویکرد CPTED و دستیابی به احساس امنیت در پارک‌های عبارتند از: فرم فضا، آسایش بصری، اندازه فضا، سازمان فضایی، فضای سبز، اختلاط کاربری، نوع فعالیت و حضورپذیری که می‌توان از طریق مدل مفهومی زیر نشان داد:



نمودار ۱. مدل مفهومی ارتقای امنیت در پارک‌های شهری با رویکرد طراحی محیطی (CPTED)

شناخت محدوده مورد مطالعه

شهر دزفول مرکز شهرستان دزفول می‌باشد و در شمال استان خوزستان و در قسمت جلگه‌ای آن با مساحتی در حدود ۷۹۲ کیلومتر مربع واقع شده است. این شهر در موقعیتی بین ۶۸ درجه و ۳۶ دقیقه طول شرقی از نصف النهار گرینویچ و بین ۳۲ درجه تا ۵۸ دقیقه عرض شمالی از استوا قرار گرفته است و ارتفاع آن از سطح دریا ۱۲۰ متر می‌باشد.

جدول ۱. جمعیت شهر دزفول و تغییرات آن

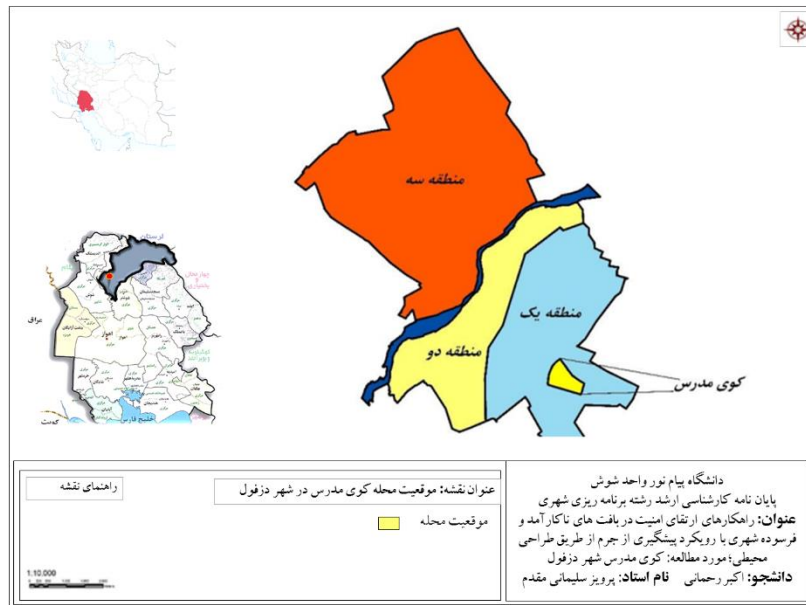
سال	۱۳۳۵	۱۳۴۵	۱۳۵۵	۱۳۶۵	۱۳۷۵	۱۳۸۵	۱۳۹۵
جمعیت	۵۲۱۲۱	۸۴۴۹۹	۱۲۱۲۵۱	۱۵۱۴۲۰	۲۰۲۶۳۹	۲۳۵۸۱۹	۲۶۴۷۰۹
تغییرات	-	۴,۹۵	۳,۶۸	۲,۲۵	۲,۹۶	۱,۵۳	۱,۲۸

بر اساس اطلاعات بدست آمده دزفول شهری مهاجرپذیر می‌باشد. از تعداد ۲۷۲۲۷ نفر مهاجر وارد شده به شهرستان دزفول براساس سرشماری عمومی نفوس و مسکن سال ۱۳۹۵، تعداد ۳۹۱۹ در نقاط شهری و ۳۴۱۶ نفر در نقاط روستایی بوده است. از این تعداد ۷۷۵۰ نفر از شهرهای سایر استانها و ۱۸۷ نفر نیز از روستاهای سایر استانها وارد این شهرستان شده‌اند. همچنین تعداد ۹۲۵۸ نفر از سایر شهرستان‌های سایر استانها وارد شهر دزفول شدند و ۳۳۳ نفر از آبادی‌های شهرستانهای سایر استان خوزستان وارد شهرستان دزفول شدند

شهرک مدرس از لحاظ موقعیت جغرافیایی در جنوب شهر دزفول در خروجی شهر به سمت شهرستان شوشتر قرار دارد. اما به دلیل نزدیکی منطقه‌ای به مرکز شهر جزء مناطق شهری و تحت پوشش شهرداری منطقه یک قرار دارد. این شهرک جمعیتی



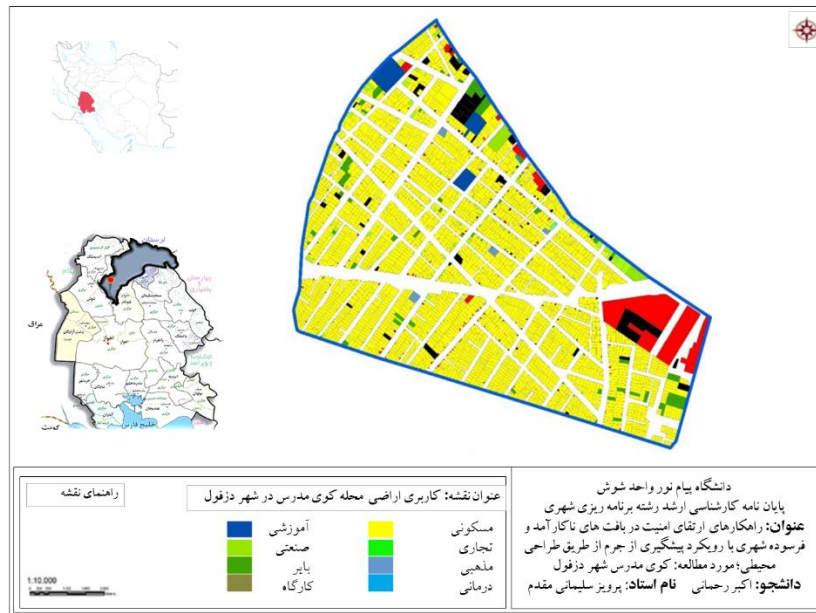
بالغبر ۲۳ هزار نفر دارد و به طور کلی شرایط مناسبی برای تبدیل شدن به یک شهر را دارد. این منطقه از حدود سال ۱۳۶۳ در قسمت شرقی شهر دزفول و بر اثر مهاجرت‌های بی‌رویه و کنترل نشده روستاییان و عشایر به تدریج شکل گرفته و رشد کرده است. در حالیکه این بخش از مناطق حاشیه‌نشین و اسکان غیررسمی است و در طول زمان بر اثر گسترش شهر جزء بافت آن درآمده است. متعاقب آن، مسئولان و متصدیان با توجه به پاره‌ای ملاحظات سیاسی و اجتماعی و به ناگزیر این محدوده را جزء محدوده قانونی شهر در نظر گرفتند و هرچند طی این سال‌ها تلاش شد تا حد امکان خدمات شهری مورد نیاز ساکنان تأمین گردد، با اینحال این منطقه از نظر کالبدی و اجتماعی و اقتصادی با مشکلات و نارسایی‌های فراوان روبه‌روست



### نقشه ۱. موقعیت قرارگیری محله کوی مدرس در شهر دزفول

کوی مدرس شهر دزفول محدودهای است که افراد با سطح درآمد پایین در آن زندگی می‌کنند و فقر در جایجای آن پراکنده شده است. خانوارهای ساکن در کوی مدرس جز دهکده‌ای ضعیف نظام اقتصادی شهر دزفول بوده که غالباً به صورت کارگری ساده مشغول به فعالیت هستند. کوی مدرس از نظر شکل عملکردی و کالبدی دارای بافت حومه‌ای است و همواره تحرکات فیزیکی چندانی نداشته است. این در حالی است که با توجه به فاصله اندک تا مرکز شهر دزفول، کاربری‌های کوی مدرس بیشتر مسکونی بوده و کاربری‌های شهری و خدماتی در حال شکلگیری می‌باشند.

هر چه به محدوده مرکزی کوی مدرس نزدیک می‌شویم به میزان آشفستگی شبکه ارتباطی افزوده می‌شود. همین موضوع سبب شده است تا کاربری‌های گوناگون تجاری، آموزشی، بهداشتی و درمانی و غیره نیز بسیار محدود و بدون داشتن سلسله مراتب فضائی و کالبدی از پیش اندیشیده شده و صرفاً بر اساس رفع نیاز فوری و به صورت خودبه‌خود در کنار یکدیگر مستقر شده‌اند به گونه‌ای که در بعضی محلات هیچ مرکزی ساخته نشده است



## نقشه ۲. کاربری اراضی در محله کوی مدرسه دزفول

### یافته ها

بر اساس مطالعات صورت گرفته در بخش مبانی نظری معیارهای محیطی قابل بررسی جهت بهره گیری از آنها برای افزایش احساس امنیت در یک محله غیررسمی شهری که در پرسشنامه مورد بررسی و تحلیل قرار گرفته اند عبارتند از کفسازی، نورپردازی، فضای سبز و فضای مکت، نفوذپذیری، نظم، پاکیزگی، مبلمان، فضاهای تفریحی، رنگ، چینش عناصر محیطی، تنوع، مزاحمت های خیابانی، تعاملات، مقیاس، مراکز خرید، پیاده مداری و ... که از طریق ۱۹ سوال در قالب فرم پرسشنامه مورد سنجش قرار گرفته است. تجزیه و تحلیل اطلاعات حاصل از پرسشنامه با استفاده از روش آماره  $t$  انجام گردیده است. خصوصیات دموگرافیک مشارکت کنندگان در پرسشنامه شامل اطلاعات زیر می باشد:

۶۹ درصد افراد را مردان و ۳۱ درصد را زنان تشکیل می دهند که نشان از حضور کم رنگ زنان در محدوده دارد. به لحاظ سنی سهم افراد کم سن و سال و مسن نسبت به سایر افراد کمتر می باشد. بیشترین حضورپذیری برای افراد ۳۵-۴۵ سال است. به لحاظ شغلی سهم کارگران نسبت به سایر افراد بیشتر می باشد. کارمندان کمترین سهم را دارند. تنها ۲۷ درصد افراد حاضر در محدوده بیش از ۱۰ سال سابقه سکونت در محله را دارند. بیشترین سهم سکونت به افراد با ۵-۲ سال سکونت نسبت به سایر افراد بیشتر است. به لحاظ درآمدی ۸۴ درصد افراد کمتر از ۱,۵ میلیون تومان در ماه درآمد دارند. در آخر نیز نتایج اولیه نشان داد که تنها ۲۲ درصد افراد مایل به ادامه زندگی در این محله هستند.

جهت تحلیل اطلاعات از روش تحلیل آماره  $T$  و همچنین تحلیل همبستگی در نرم افزار Spss استفاده خواهیم نمود. قبل از آن نیاز است تا وضعیت توزیع داده ها (نرمال و یا غیرنرمال) را با استفاده از روش آزمون کولموگروف اسمیرنوف انجام داده ایم که نشان داد داده ها به شکل نرمال توزیع گردیده اند.

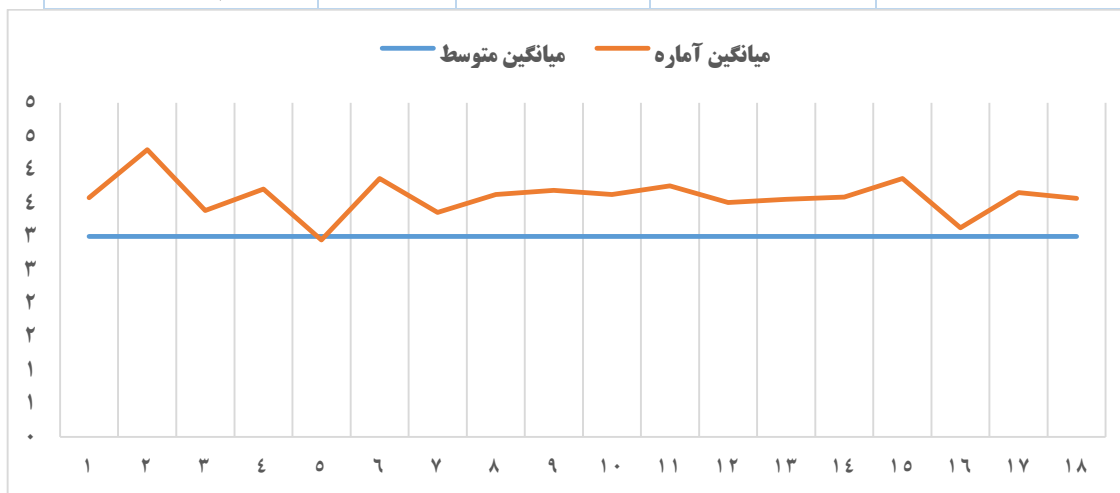
جدول ۲. خلاصه نتایج پرسشنامه

مجموع	خیلی زیاد	زیاد	متوسط	کم	خیلی کم	
۲۰۰	۹	۱۳	۳۸	۱۹	۲۱	کفسازی
۲۰۰	۸	۱۲	۲۹	۲۲	۲۹	نورپردازی
۲۰۰	۲	۵	۳۱	۳۵	۲۷	فضای سبز
۲۰۰	۱۲	۱۱	۲۹	۲۷	۲۱	فضای مکث
۲۰۰	۵	۱۱	۳۱	۲۹	۲۴	نفوذپذیری
۲۰۰	۱۸	۱۷	۳۳	۱۶	۱۶	نظم
۲۰۰	۹	۱۷	۲۲	۲۵	۲۷	پاکیزگی
۲۰۰	۱۴	۱۳	۲۱	۲۹	۲۳	مبلمان
۲۰۰	۵	۴	۳۵	۲۹	۲۷	فضای تفریحی
۲۰۰	۶	۶	۳۳	۲۹	۲۶	تنوع
۲۰۰	۴	۴	۳۴	۲۸	۳۰	چینش
۲۰۰	۸	۹	۳۲	۲۷	۲۴	حضور افراد بزهکار
۲۰۰	۷	۶	۲۸	۲۷	۳۲	مزاحمت‌های خیابانی
۲۰۰	۹	۸	۲۸	۲۷	۲۸	تعاملات
۲۰۰	۲	۴	۳۱	۳۱	۳۲	مقیاس
۲۰۰	۱۵	۱۹	۲۸	۱۹	۲۰	مراکز خرید
۲۰۰	۶	۸	۳۲	۲۵	۲۹	پیاده‌مداری

جدول ۳. تحلیل آماره t برای شاخص‌های امنیت در محله کوی مدرس دزفول

One-Sample Statistics				
	N	Mean	Std. Deviation	Std. Error Mean
کفسازی	200	3.58	1.09131	.05457
نورپردازی	200	4.31	1.15109	.05755
فضای سبز	200	3.39	1.05967	.05298

فضای مکث	200	3.71	.96557	.04828
نفوذپذیری	200	2.95	1.01096	.05055
نظم	200	3.87	1.07148	.05357
پاکیزگی	200	3.36	.99002	.04950
مبلمان	200	3.63	1.01300	.05065
فضای تفریحی	200	3.63	.94059	.04703
تنوع	200	3.76	2.04400	.10220
چینش عناصر	200	3.51	1.02303	.05115
حضور افراد بزهکار	200	3.56	1.04833	.05242
های خیابانی	200	3.59	.98540	.04927
تعاملات	200	3.87	1.39580	.06979
مقیاس	200	3.13	.84897	.04245
مراکز خرید	200	3.66	0.9563	0.5123
پیاده‌مداری	200	3.57	0.9854	0.4912



نمودار ۲. میزان رضایتمندی از وضعیت شاخص‌های امنیت در محله کوی مدرس دزفول

همانطور که در نمودار بالا مشخص می‌باشد میزان رضایتمندی از تمامی شاخص‌ها نسبت به وضع متوسط و مطلوب بدتر و نامناسب‌تر بوده است. در بین کلیه شاخص‌ها تنها وضعیت نفوذپذیری در حد متوسط می‌باشد. جدول ۴. بررسی رابطه

#### امنیت و طراحی محیطی در محله کوی مدرس دزفول

Spearman's rho		طراحی
امنیت	Correlation Coefficient	۰٫۷۱
	Sig. (2-tailed)	۰٫۰۴۳
	N	۲۰۰

منبع: نرم افزار SPSS  
در تحلیل همبستگی خواهیم داشت:

– ضریب (Correlation Coefficient) بین ۰ تا ۰,۲۹ نشان دهنده همبستگی ضعیف

– ضریب بین ۰,۳۰ تا ۰,۶۹ نشان دهنده همبستگی متوسط

– ضریب بین ۰,۷۰ تا ۱ نشان دهنده همبستگی قوی

مطابق جدول ۵-۷ میزان همبستگی میان طراحی و امنیت شهری در محله کوی مدرس شهر دزفول برابر ۰,۷۳ می باشد که نشان دهنده همبستگی قوی میان این دو متغیر است. همچنین در این محله مقدار Sig بدست آمده ۰,۰۴۳ (کمتر از ۰,۰۵) است که معناداری این دو متغیر را تایید می نماید. با توجه به آزمون صورت گرفته می توان گفت که رابطه مستقیم و معناداری میان طراحی و امنیت شهروندان وجود دارد.

در انتها جهت دستیابی به راهکارهای مناسب به عنوان هدف نهایی این پژوهش از روش تحلیل SWOT استفاده گردیده است:

#### جدول ۵. بررسی رابطه امنیت و طراحی محیطی در محله کوی مدرس دزفول

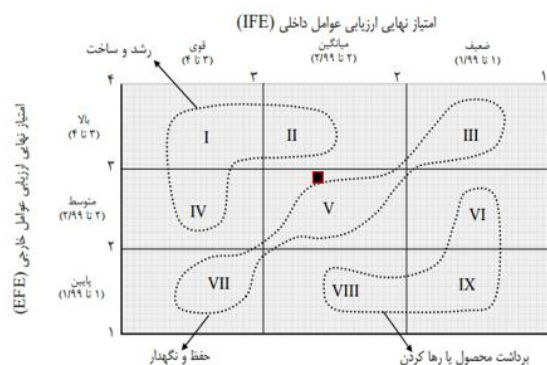
امتیاز وزنی	رتبه	وزن	عوامل داخلی (IFE): نقاط قوت (S) و نقاط ضعف (W)
۰,۲۱	۳,۰۲	۰,۰۸۵	S1: تراکم بالای جمعیت و افزایش نظارت طبیعی در فضاها
۰,۲	۲,۹۷	۰,۰۸۱	S2: تعداد کم طبقات
۰,۱۹	۲,۸۷	۰,۰۷۴	S3: وجود روابط خویشاوندی میان ساکنان
۰,۱۹	۲,۸۱	۰,۰۶۹	S4: قیمت مناسب زمین در محله وجود نیروی کار ارزان
۰,۱۶	۲,۷۵	۰,۰۶۳	S5: برخورداری ساکنین از آب و برق و خدمات اولیه
۰,۱۳	۲,۶۳	۰,۰۵۲	S6: وجود انگیزه مشارکت جهت ساماندهی وضعیت محله
۰,۲۳	۲,۹۱	۰,۰۸۸	W1: نورپردازی ضعیف در بخش هایی از محله بخصوص در بخش های درونی و متراکم آن
۰,۲۱	۲,۸۶	۰,۰۸۲	W 2: مشکلات زیرساختی و عدم حمایت دولت و شهرداری ها در رفع و بهبود آن
۰,۱۹	۲,۷۴	۰,۰۷۱	W3: وجود نقاط کور و بی دفاع در بسیاری از نقاط محله
۰,۱۵	۲,۵۵	۰,۰۶۶	W4: عدم نظارت قانونی در سطح محله
۰,۱۳	۲,۴۳	۰,۰۵۶	W 5: عدم وجود کاربری های جاذب در محله
۰,۰۹	۲,۳۹	۰,۰۴۵	W 6: وجود آسیب های اجتماعی در سطح محدوده
۰,۰۸	۲,۳	۰,۰۳۸	W7: دسترسی نامناسب و ضعیف به شهر و نقاط مختلف آن
۰,۰۵	۲,۰۸	۰,۰۲۸	W9: ساختار نامناسب معابر و نبود جهت یابی دقیق
۲,۴۳	-	۱,۰۰	مجموع امتیازات

همانگونه که مشاهده می‌شود امتیاز نهایی کل عوامل داخلی برابر با ۲,۴۳ است که نشان ضعف نسبت به قوت وزن بیشتری دارند.

جدول ۶. ماتریس عوامل خارجی امنیت در محله کوی مدرس دزفول

امتیاز وزنی	رتبه	وزن	عوامل خارجی (EFE): فرصت‌ها (O) و تهدیدات (T)
۰,۴۴	۴	۰,۱۱	O1: اتصال به بافت اصلی شهر و نزدیکی به مراکز جمعیتی
۰,۴	۴	۰,۱	O2: در نظر گرفتن برنامه ساماندهی و توانمندسازی محله در برنامه‌های پیش روی شهرداری
۰,۲۷	۳	۰,۹	O3: برخورداری از شبکه مخابراتی و پوشش تلفن همراه
۰,۲۴	۳	۰,۰۸	O4: خواست و اراده مردم در راستای ساماندهی وضعیت محله
۰,۱۴	۲	۰,۰۷	O5: پراکندگی نسبتاً مناسب پارک‌های شهری در کلانشهر مشهد
۰,۱۱	۲,۷۸	۰,۰۴۳	O6: وجود اراضی بایر و امکان ایجاد کاربری‌های موردنیاز
۰,۴۴	۴	۰,۱۱	T1: کمبود فضاهای سرگرم کننده در نقاط مختلف محله و عدم تمایل ساکنین به حضور در سطح فضاهای موجود
۰,۲۷	۳	۰,۰۹	T2: شکلگیری برخی فضاهای کور و بی دفاع در نقاط مختلف محله که موجب ایجاد انگیزه برای انواع تخلفات می‌گردد.
۰,۲۱	۳	۰,۰۷	T3: نبود ظرفیت‌های تجهیزاتی جهت اجرای فعالیت‌ها
۰,۱	۱,۹۳	۰,۰۵۳	T4: عدم وجود نیروی نظارتی قانونی در سطح محله با وجود گستردگی زیاد آن
۰,۰۹۴	۱,۹۵	۰,۰۴۹	T5: تراکم بالای جمعیتی و ایجاد انگیزه در افراد بزهکار جهت انجام برخی تخلفات اجتماعی
۰,۰۷	۱,۹	۰,۰۴۸	T6: حضور افراد بزهکار و معتاد در سطح محله که موجب بروز ناامنی در زنان و کودکان می‌گردد
۰,۰۶۴	۱,۸	۰,۰۴۶	T7: ترکیب بالای قومی فرهنگی در سطح محله و امکان بروز اختلافات
۰,۰۶۱	۱,۷۵	۰,۰۳۸	T8: وجود زمینه برای باز تولید و گسترش مشاغل ناپایدار در محله
۰,۰۵۹	۱,۷	۰,۰۳۵	T9: عدم جذب مشارکت مردمی در برنامه‌های ساماندهی
۲,۹۴	-	۱,۰۰	مجموع امتیازات

بر اساس محاسباتی که در جدول ماتریس ارزیابی عوامل خارجی آورده شد مجموع امتیاز نهایی عوامل خارجی پیش روی ایجاد امنیت در محله کوی مدرس شهر دزفول ۲,۹۴ به دست آمده است و این به معنای ضعف تهدیدات در محدوده در مقایسه با فرصت‌ها می‌باشد.



### نمودار ۳. ماتریس ارزیابی عوامل داخلی و خارجی امنیت در محله کوی مدرس شهر دزفول

با توجه به امتیاز عوامل داخلی و عوامل خارجی پیش روی امنیت در محله کوی مدرس شهر دزفول و ماتریس ارزیابی عوامل داخلی و خارجی که در بالا آورده شده است می‌توان نتیجه گرفت که جهت ایجاد محیطی امن در این محله با رویکرد طراحی محیطی استفاده از راهکارهای محافظه کارانه (WO) در اولویت اول قرار دارد

### بحث و نتیجه گیری

هدف اساسی این پژوهش ارائه راهکارهای مناسب جهت ایجاد امنیت در محله کوی مدرس در شهر دزفول با تکیه بر رویکرد پیشگیری از جرم از طریق طراحی محیطی (CEPTED) است که با استفاده از روش اسنادی کتابخانه‌هی به مبانی نظری موضوع پرداخته و در ادامه با استفاده از آمار و اطلاعات و انجام مطالعات میدانی با ابزار پرسشنامه به تعداد ۲۰۰ نمونه به بررسی وضعیت امنیت در این محدوده و ارائه راهکار با بهره‌گیری از روش تحلیل SWOT پرداخت. مطابق نتایج بدست آمده بین امنیت و طراحی محیطی در این محله رابطه معناداری برقرار است به نحوی بر اساس نتایج بدست آمده به جز شاخص نفوذپذیری وضعیت سایر شاخص‌های موثر بر امنیت به جز شاخص نفوذپذیری کمتر از حد متوسط ارزیابی گردیده است. بعلاوه نتایج تحلیل SWOT نشان داد که جهت ارتقای امنیت در این محله با رویکرد طراحی محیطی استفاده از راهکارهای محافظه کارانه (WO) در اولویت اول قرار دارد که در این بخش برخی از این راهکارها آورده شده است

- با توجه به تهیه نقشه‌های مکانی از وقوع انواع جرائم مشخص گردید که مکانیابی و احداث یک کلانتری در محدوده کوی مدرس ضروری است، زیرا به نظری رسد یکی از عوامل تأثیرگذار در بالا بودن میزان جرائم در محدوده کوی مدرس، فقدان مراکز انتظامی در این محدوده از شهر دزفول می‌باشد.

- تخصیص و ساماندهی سرانه‌های تأسیساتی، تجهیزاتی و خدماتی موردنیاز ساکنان کوی مدرس و برقراری تعادل و توازن در نوع و ترکیب کاربری اراضی با جلب همکاری و مشارکت ساکنان این محدوده از شهر دزفول.
- ساماندهی فضاهای متروکه و رهاشده، خرابه‌ها و ساختمان‌های متروک، سرعت بخشیدن به امر ساخت‌وساز بناهای نیمه ساخته، پاک کردن دیوارنویسی‌ها و کاهش بی‌نظمی‌های کالبدی و به‌هم‌ریختگی‌های فیزیکی به ویژه در مناطق مرکزی کوی مدرس و خیابان ۱۳
- ایجاد فضاهای تفریحی و فراغتی سالم، ساختن سالن‌های ورزشی، کتابخانه، پارک و بسیاری از مکان‌های تفریحی به منظور پر کردن اوقات فراغت ساکنان
- تغییر در طراحی فضاهای گم و فاقد دید بصری که بنابر علل مختلف از جمله علل کالبدی، نبود روشنایی و آشکار نشدن جرم به علت تاریکی که فضاهای مناسبی را برای ارتکاب جرم فراهم می‌کند.
- بهسازی محله‌های کوی مدرس با تأکید بر اجرای پروژه‌های آموزش اجتماعی از طریق مراکز بهزیستی، مشاوره و راهنمایی در زمینه پیشگیری از وقوع جرم در خانواده‌ها
- به علت بافت قدیمی محلات در کوی مدرس، وجود کوچه‌های باریک و پرپیچ‌وخم سبب شده است که نیروی انتظامی در راستای تأمین امنیت با مشکل مواجه شود. دستیابی کوچه‌ها از مسیرهای مختلف، نبود دید مناسب در ابتدا تا انتهای کوچه‌ها، وجود نقاط کور فراوان و غیره سبب مخفی شدن متهمان در نقاط کور شده است و در صورت رؤیت نیز از مسیرهای متفاوتی امکان فرار برای آنان میسر می‌شود. لذا محدود کردن سطوح دسترسی در این محلات و تصحیح هندسی معابر در امر پیشگیری و کنترل جرائم، مفید به نظر می‌رسد.
- پهنه‌های وسیعی از اراضی کوی مدرس و زمین‌های مجاور آن بایر است که این مناطق، به ویژه در هنگام شب، فضای امنی برای اعمال مجرمانه و اراذل و اوباش، معتادان و محیطی مخوف و خطرناک برای عابران و ساکنان به لحاظ تأمین امنیت به وجود می‌آورد که رسیدگی هرچه سریعتر شهرداری و نهادهای مرتبط در زمینه تأمین روشنایی و امنیت چنین فضاهایی را گوشزد می‌کند.
- حصارکشی ساختمان‌های رهاشده و اراضی متروکه، ساماندهی و توانمندسازی ساخت‌وسازهای کالبدی و توسعه اجتماعی در منطقه کوی مدرس
- تجهیز مراکز انتظامی و پلیس به سیستم‌های سنجش ازدور و ابزارهای تحلیلگر فضایی، مانند GIS در جهت جمع‌آوری اطلاعات صحیح و تجزیه و تحلیل آنها، می‌تواند مؤثر باشد.
- احداث معابر و گذرگاه‌ها در منطقه کوی مدرس که امکان دسترسی آسان و فوری نیروهای انتظامی و امنیتی و اکیپ‌های امداد مثل خودروهای آتشنشانی و اورژانس و غیره را فراهم نماید.
- شناسایی اراذل و اوباش و مجرمین سابقه‌دار کوی مدرس و تشکیل شناسنامه برای نامبردگان و تحت کنترل قرار دادن آنها از طریق احضارهای اتفاقی به مراجع انتظامی
- با توجه به حجمه بالای اراضی بایر و فضاهای متروکه و مخروبه در سطح محدوده کوی مدرس، به جای این اراضی بلااستفاده و رهاشده می‌توان کمبود سرانه کاربری‌های کوی مدرس را جبران کرد و این اراضی بایر را به کاربری‌های جاذب جمعیت، گذران اوقات فراغت، کاربری فرهنگی تبدیل کرد و از همه مهمتر می‌توان از این اراضی جهت احداث کلانتری در کوی مدرس استفاده کرد.



- از آنجاکه بیشترین نوع جرم در کوی مدرس مربوط به جرائم نزاع و درگیری‌های طایفه‌ای است، باید علت اصلی آن از جنبه‌های مختلف اجتماعی، فرهنگی، فضایی و غیره بررسی گردد و تدابیری در جهت فرهنگسازی و تقویت فرهنگ شهروندی اندیشیده شود.
- برخی از محله‌های کوی مدرس مانند انتهای بلوار خیبر حدفاصل خیابان ۲۴ متری، خیابان ۲۷، بلوار مصالح‌فروشی، خیابان ۱۸ و غیره در بسیاری از موارد فاقد افراد در حال گذر می‌باشند. به عبارتی مطابق با نظریه چشم‌های خیابان، در ساعاتی از شبانه‌روز چشم‌هایی که بایستی ببینند و گوش‌هایی که بایستی بشنوند وجود ندارد. بنابراین این خلوتی مکان زمینه را برای بسیاری از جرائم از جمله خرید و فروش مواد مخدر، زورگیری و سرقت فراهم می‌آورند. در این زمینه نیاز است پلیس با همکاری سایر ارگان‌ها این محله‌ها را سازماندهی کند، همچنین عملکرد گشت‌های خود را بیشتر نماید.
- در کوی مدرس در جهت توانمندسازی لازم است در جهت افزایش آگاهی‌های عمومی مردم در مورد نحوه حفاظت از جان، مال و ناموس و همچنین همکاری با مامورین انتظامی و توسعه نهادهای فرهنگی ورزشی به منظور تخلیه انرژی و هیجانات مثبت جوانان و نوجوانان، ایجاد و توسعه پارک‌ها، استادیوم‌ها، مجموعه‌های ورزشی و سایر مناطق تفریحی، ورزشی و گردشگری، تعدیل قوم‌گرایی از طریق اقدامات تبلیغی و رسانه‌ای، عدم بکارگیری نیروهای اداری بر مبنای روابط قومی و قبیله‌ای صورت پذیرد.

## فهرست منابع

۱. بهرامی فریبا، رضا مستوفی الممالکی، محمدحسین سرایی. ۱۳۹۶. تبیین نقش شاخص های کالبدی در راستای ارتقای امنیت شهروندان با رویکرد C.P.T.E.D (مطالعه موردی: بافت فرسوده محله زینبیه اصفهان)، جغرافیا و توسعه فضای شهری، دوره ۴، شماره ۱ (پیاپی ۶)، صص ۲۱-۱.
۲. پورجعفر یزدانی مجید، عباس پور رضا، رجائی پور مصطفی (۱۳۹۱). راهکارهای تبدیل فضاهای غیرقابل دفاع به فضاهای قابل دفاع در راستای پیگیری از جرم در معماری و طراحی، همایش ملی معماری و شهرسازی ایرانی اسلامی، موسسه آموطش عالی خاوران، مشهد.
۳. کلانتری محسن، حیدریان مسعود، محمودی عاطفه (۱۳۸۹). ایمن-سازی فضای کالبدی شهرها در برابر بزهکاری با استفاده از راهبردهای پیشگیری جرم یا طراحی محیطی، فصلنامه دانش انتظامی، شماره ۳، صص ۵۱-۷۴.
۴. صالحی اسماعیل (۱۳۸۷). ویژگی های محیطی فضاهای شهری امن"، مرکز مطالعاتی و تحقیقاتی و معماری، تهران.
۵. قائدرحمتی صفر؛ طیبه تیموری، زهرا مزدور سروستانی. ۱۳۹۲. بررسی عوامل موثر بر شکل گیری حاشیه نشینی شهر یزد و پیامدهای آن مطالعه موردی (محلات مهدی آباد، مریم آباد)، اولین همایش ملی شهرسازی و معماری در گذر زمان، قزوین، دانشگاه بین المللی امام خمینی.
۶. مشکینی ابوالفضل و همکاران. ۱۳۹۰. ساماندهی سکونتگاه های غیررسمی با شیوه توانمندسازی (نمونه موردی باقرشهر- محله باباجعفری)، فصلنامه تحقیقات جغرافیایی، سال ۲۶، شماره سوم، شماره پیاپی ۱۰۲، صص ۱۵۰-۱۲۴.
۷. مدنی پور علی. ۱۳۸۷. طراحی فضای شهری: نگرشی بر فرآیندی اجتماعی - مکانی، ترجمه فرهاد مرتضایی، شرکت انتشارات و برنامه ریزی شهری، تهران.
۸. حسنی علیرضا، الهه سادات هاشمی فدکی. ۱۳۹۲. ایجاد سرزندگی شبانه شهری با رویکرد طراحی فضاهای شهری ۲۴ ساعته نمونه موردی: خیابان آزادشهر مشهد، هشتمین همایش معماری و شهرسازی و توسعه پایدار با محوریت از معماری بومی تا شهر پایدار، موسسه آموزش عالی خاوران، مشهد مقدس.
۹. نظم فر حسین، سعیده علوی، علی عشقی چهاربرج. ۱۳۹۷. ارزیابی امنیت در فضاهای عمومی شهری (نمونه موردی: پارک های شهر تهران)، برنامه ریزی آمایش فضا، دوره ۲۲، شماره ۲ (پیاپی ۱۰۰)، صص ۶۵-۵۲.
۱۰. احمدآبادی زهره و همکاران (۱۳۸۷). رابطه مکان و جرم، فصلنامه علمی پژوهشی رفاه اجتماعی، سال هفتم شماره ۲۷، صص ۴۳-۵۶.
۱۱. پورجعفر محمدرضا، محمودی نژاد هادی، رفیعیان مجتبی، انصاری مجتبی (۱۳۸۷). ارتقای امنیت محیطی و کاهش جرائم شهری با تاکید بر رویکرد C.P.T.E.D، نشریه بین المللی علوم مهندسی دانشگاه علم و صنعت ایران، جلد ۱۹، شماره ۶، صص ۸۲-۷۳.
۱۲. اسدی روشنگر؛ سعید توحیدی راد؛ عباس دهقانی اشکذری و یزدان کشاورز شعبانی. ۱۳۹۳. ارزیابی تاثیر رویکرد طراحی محیطی (CPTED) بر تعاملات انسان با محیط، در جهت ارتقاء امنیت در مجموعه های مسکونی، دومین همایش ملی معماری و شهرسازی در گذر زمان، قزوین، دانشگاه بین المللی امام خمینی (ره) واحد قزوین.

۱۳. محمودزاده حسن، عسکر نژاد رقیه، رضازاده زهرا (۱۳۹۵). تحلیل توزیع فضای سبز شهری با رویکرد عدالت فضایی (مطالعه موردی: شهر اردبیل)، پژوهش‌های جغرافیای برنامه ریزی شهری، دوره ۴، شماره ۴، صص ۶۹۱-۷۱۵.
۱۴. بمانیان محمدرضا؛ محمودی نژاد هادی (۱۳۸۷). تحقیقی در سنجش عوامل تاثیرگذار بر احساس امنیت شهری نمونه موردی: شهر کرمان، فصلنامه مدیریت شهری شماره ۱۹، صص ۷۱-۵۹.

15. Beeler, J. N. (2012), Security Planning for Public Spaces: testing a proposed CPTED rating instrument in Berlin, Germany, A thesis presented to the graduate school of the university of Florida in partial fulfillment of the requirements for the degree of master of arts in urban and regional planning.
16. Bonnete, C. Sophie, B. and Pascal, G. (2007) "Effects of Security Location on Social Security in France." *Population*, Vol.61, No.1, pp. 41-70.
17. Darkey, D. Visagie, J. (2013). The more things change the more they remain the same: A study on the quality of life in an informal township in Tshwane. *Habitat International* Vol.39, pp. 302-309.
18. Jongejan, A; Woldendorp, T (2013), A Successful CPTED Approach: The Dutch 'Police Label Secure Housing', *Built Environment*, Vol 39, No 1, pp. 31-48.
19. Kit, O., Lüdeke, M. & Reckien, D. (2011). Texture-based identification of urban slums in Hyderabad, India using remote sensing data. *Applied Geography*, Vol.32, pp.2, pp. 660-667 .
20. Kuffer, M., Pfeffer, K., Sliuzas, R., (2016). Slums from space 15 years of slum mapping using remote sensing. *Remote Sens*. Vol.8, No.4, pp. 455-469.
21. Parsa, A. & Nakendo, F. (2011). Impact of formalisation of property rights in informal settlements : Evidence from Dares Sallaam City. *Land use policy* Vol.28, No.4, pp. 736-747.
22. Plaster, S., Carter, S., (1993). *Planning for Prevention: Sarasota, Florida's Approach to CPTED*, Florida Criminal justice Executive institute, Tallahassee, Florida.