



ماهنامه علمی تخصصی پایا شهر

زمان پذیرش نهایی: ۹۹/۱۱/۲۵

شماره مجوز مجله: ۸۰۴۰۰

ساماندهی فضاهای شهری محلات با رویکرد شهر دوستدار کودک

مورد مطالعه: محله سراب؛ کلانشهر مشهد

مسعود فارسی

کارشناسی ارشد مدیریت بازرگانی؛ دانشگاه آزاد شیروان؛ ایران

چکیده

شهرها و فضاهایی شهری محل تجمع انسان‌ها با ویژگی‌های مختلفی جسمی، جنسی و روحی هستند دائما در حال برقراری تعاملات اجتماعی هستند. کودکان به عنوان یکی از اقشار آسیب پذیر جامعه شهری می‌باشند که زمان بیشتری را در سطح محله و فضاهای آن می‌گذرانند از این رو در نظر گرفتن نیازهای این افراد در سطح محله و طراحی فضاهای آن از اهمیت بسیار بالایی برخوردار است. هدف پژوهش حاضر بررسی وضع موجود و تاثیرگذاری هر یک از شاخص‌های شهر دوستدار کودک، تحلیل شکاف وضع موجود و مطلوب در محله سراب در کلانشهر مشهد و برنامه ریزی برای ساماندهی وضع موجود آن می‌باشد. روش پژوهش توصیفی تحلیلی با رویکرد پیمایشی است. جمع آوری اطلاعات در این مطالعه به روش اسنادی کتابخانه‌ای و مطالعات میدانی با ابزار پرسشنامه انجام گردیده است. جامعه آماری کودکان محله سراب هستند که به روش تصادفی تعداد ۵۰ نفر از آنها برای انجام مصاحبه و سنجش رضایتمندی آنها انتخاب گردیده‌اند. تجزیه و تحلیل اطلاعات با استفاده از روش تحلیل T-TEST و روش تحلیل SWOT انجام گردیده است. نتایج بدست آمده نشان می‌دهد که وضعیت شاخص‌های شهر دوستدار کودک در سطح محله کمتر از حد استاندارد می‌باشد. بعلاوه نتایج تحلیل SWOT نشان می‌دهد که جهت ساماندهی وضعیت این محله جهت دستیابی به شاخص‌های شهر دوستدار کودک استفاده از راهکارهای محافظ کارانه (WO) در اولویت اول قرار دارد.

واژگان کلیدی: محله، کودک، شهر دوستدار کودک، تحلیل SWOT، محله سراب



ماهنامه علمی تخصصی پایا شهر

مقدمه

- بیان مساله

کودکان عامل پیوند نسل‌های گذشته و آینده در هر جامعه محسوب می‌شوند (صفوی مقدم و دیگران، ۱۳۹۲: ۶). انتقال سنت‌ها، فرهنگ‌ها، اعتقادات و باورها و پیشینه‌های هویتی و در صورت لزوم، اصلاح محیط اجتماعی نیز در هر جامعه از طریق کودکان میسر است (خوارزمی و دیگران، ۱۳۹۹: ۲). مفهوم کودکی از منظر جامعه‌شناختی در اساس، محصول دوران مدرنیسم است. کودکان به همان اندازه‌ای که مورد غفلت بوده‌اند، به حاشیه نیز رانده شده بودند؛ به این معنا که کودکان به عنوان بزرگسالان آینده‌ای نگریسته می‌شدند که باید نقشی را که بزرگسالان امروزی می‌خواهند را ایفا کنند (Björklid, 2009: 5).

شهرها و فضاهای شهری می‌توانند مکان‌هایی مثبت یا منفی برای زندگی کودکان باشند. به طور ایده‌آل، همسایگی‌ها و محله‌ها باید مکان‌هایی اجتماعی برای کودکان باشند، به طوری که بتوانند به راحتی اصول جوامع فرهنگ‌ها و تبادلات آنها را برای کودکان بیان کنند (Holt Nicholas, 2014: 7). برای اینکه شهرها به مکان‌هایی برای پیشرفت کودکان تبدیل شوند و نیازها و حقوق آنان تأمین شود باید قابلیت‌های آنها را افزایش داده و از ابزار کمکی استفاده نمود. این امر تنها با خلق مکان‌های جدید بر پایه همکاری‌ها و تعاملات گروهی در سطوح مختلف، نواحی محلی و قلمروهای اجتماعی امکان پذیر می‌باشد (کربلایی و حسینی، ۱۳۹۳: ۶).

کودکان به عنوان بخشی از جامعه در فضای شهر با مجموعه‌ای از خواسته‌ها و نیازهای خاص، به اجبار استفاده‌کننده محیط ساختگی نسل دیگری هستند. همانطور که توسعه زیرساخت‌های شهری در بهبود بخشیدن و پیشرفت توسعه شهری به سمت توسعه‌های صحیح و کارآمد بسیار مهم است، طراحی صحیح فضاهای شهر متناسب با زندگی کودکان که سازندگان نسل‌های بعدی هستند در سوق دادن جامعه انسانی به سمت جامعه‌ای سالم و مطلوب از اهمیت زیادی برخوردار است (غفاری و دیگران، ۱۳۹۳: ۵؛ Gleeson et al, 2015: 6). در این راستا در سال ۱۹۸۹ کنوانسیون حقوق کودک و به دنبال آن در سال ۱۹۹۶ در دومین گردهمایی اسکان بشر سازمان ملل، ابتکار شهرهای دوستدار کودک برای اولین بار با عنوان «ساخت و تبدیل شهرها به مکان‌های زیست پذیر برای همگان»، مطرح و طی قطعنامه‌ای امضا گردید.

طرح‌های دوستدار کودک به دنبال اعطای حق شهروندی به بچه‌ها، توسعه آگاهی، بالابردن مشارکت جمعی، کم کردن میزان خشونت علیه کودکان، توجه به موضوعات زیست-محیطی و ... است (Prihantini & Kurniawati, 2019: 4). ابتکار یونیسف در شهر دوستدار کودک این است که از خود بچه‌ها و جامعه برای شناسایی نیازهای محله‌ها کمک بگیرد و با برگزاری کارگاه‌های آموزشی این نیازها را شناسایی و روی آنها کار کند. محلات اولین فضای عمومی که کودکان در بیشترین تعامل با آن قرار دارند و بیشترین تجربه فضایی را از آن کسب می‌نمایند، هستند. در شهرهای با رویکرد دوستدار کودک از مهمترین پروژه‌هایی که مطرح می‌گردد، طراحی محلات بر اساس مشارکت کودکان و بکارگیری دیدگاه‌های آنها است. در این زمینه موضوع اساسی، ساختارهای فضایی - کالبدی محله و نحوه شکلگیری آنها برای برآوردن نیازهای کودکان می‌باشد (صفوی مقدم و دیگران، ۱۳۹۴: ۶).



ماهنامه علمی تخصصی پایا شهر

محلات و فضاهای آن در گذشته متناسب با نیاز افراد مختلف طراحی گردیده‌اند اما امروزه و در نتیجه تغییر و تحولات گسترده در سطح شهرها و محلات شهری بخصوص در کشورهای در حال توسعه که سرعت تغییر و تحولات در آن بالاست این مساله تغییر نموده و شهرها به محل ساخت و سازهای مدرن تبدیل گردیده‌اند که متأسفانه این مساله در محلات قدیمی که ب شکل کامل مورد غفلت واقع گردیده‌اند نمود بیشتری دارد. محله سراب در کلانشهر مشهد و در بخش مرکزی آن از جمله این محلات است که دچار فرسودگی گردیده است و به نظر می‌رسد که با شاخص‌های دوستدار کودک فاصله زیادی گرفته است که این پژوهش تلاش دارد تا با انجام مطالعات میدانی دقیق در سطح محدوده به بررسی وضعیت محله با تاکید بر شاخص‌های شهر دوستدار کودک بپردازد. در این راستا سوالات زیر را طرح نموده است:

۱. مهمترین شاخص‌های شهر و فضای شهری دوستدار کودک کدامند؟
۲. وضعیت محله سراب به لحاظ برخورداری از شاخص‌های شهر دوستدار کودک چگونه است؟
۳. راهکارهای ساماندهی و ارتقای وضعیت محله سراب با تاکید بر نیاز کودکان کدامند؟

- پیشینه پژوهش

طی سال‌های اخیر در زمینه شهرهای دوستدار کودک تحقیقات متنوعی در سطح دنیا و ایران انجام شده است از جمله تحقیقاتی که در این مورد صورت گرفته عبارتند از:

آرتز و همکاران (۲۰۱۱) در مقاله‌ای با عنوان سیاسی فعالیت‌های چندبخشی جهت افزایش محیط‌های دوستدار کودک به بررسی بینش موجود در این نوع سیاست در چهار منطقه هلند پرداخته و به این نتیجه رسیده‌اند که با همکاری ساختاری در میان بخش‌های مختلف می‌توان موجب تسهیل و افزایش فضاهای دوستدار کودک گردید. براون و همکاران (۲۰۱۹) در مطالعه خود با عنوان شهر دوستدار کودک به معیارهای اصلی جهت سنجش شهر دوستدار کودک با تمرکز بر سلامت کودکان پرداخته است. نتایج پژوهش نشان می‌دهد که نقش محیط در سلامت کودکان بسیار تاثیر گذار می‌باشد. در این راستا لازم است شهر اطلاعات کافی راجع به عوامل تاثیر گذار بر سلامت کودکان داشته باشد و نحوه تعامل آنها با محیط که موجب افزایش سلامتی آنها می‌شود را به خوبی شناخته و در اولویت قرار دهد. پری هانتینی و کورنیواواتی در پژوهشی با عنوان "نقشه‌برداری از دسترسی به پارک‌های دوستدار کودک جهت تبدیل شدن سمارانگ (اندونزی) به شهر دوستدار کودک" میزان توسعه شهری، تعداد زمین‌های بازی، دسترسی و برخورداری از امکانات را مورد بررسی قرار داده‌اند، نتایج تحقیق نشان می‌دهد سمارانگ می‌تواند جایزه برخورداری از پارک‌های دوستدار کودک را به لحاظ تعداد، برخورداری از امکانات، استانداردهای فضا و زمین‌های بازی به خود اختصاص دهد.

ایمانی و همکاران (۱۳۹۶) در مقاله خود با عنوان بررسی شهر دوستدار کودک از دیدگاه کودکان (مطالعه موردی: ناحیه ۱ شهر اردبیل) به این نتیجه دست یافتند که امکانات و تسهیلات شهر برای کودکان بسیار ناچیز بوده و جز چند بازیگاه کودک و پارک‌ها و شهر بازی، فضای خاص دیگری برای آنها در نظر گرفته نشده است. کودکان نقش چندانی در شهر ایفا نمی‌کنند و دامنه فعالیت



ماهنامه علمی تخصصی پایا شهر



آنها به خانه و مدرسه، پارک ها و فضاهای بازی محدود شده است. هم چنین بیش از ۵۰ درصد کودکان اردبیلی امکان استفاده از محله خود را به عنوان مکان بازی ندارند به همین دلیل در برنامه ریزی‌ها باید به محله به عنوان مهمترین مرکزی که کودک وقت خود را در آن می‌گذراند توجه ویژه‌ای شود. مطالعه موردی شهر اردبیل نشانگر فاصله این شهر با شهر دوستدار کودک می‌باشد. که نیازمند برنامه ریزی دقیق جهت مشارکت کودکان در طراحی شهر را می‌باشد.

رواسانی اصل و توکلان (۱۳۹۶) در مقاله خود با عنوان ارزیابی شاخص‌های شهر دوستدار کودک از منظر مبلمان شهری مطالعه موردی منطقه ۳ تهران به این نتیجه دست یافتند که هر یک از عوامل موثر بر استانداردهای شهردوستدار کودک از منظر مبلمان شهری (منظر و مبلمان شهری، ساکنان محدوده و ایمنی معابر) مقادیر $P\text{-value} = 0.000$ و کمتر از سطح معنی‌داری یک درصد را دار بوده‌اند. لذا در سطح اطمینان ۹۹٪، همه عوامل بر استانداردهای شهر دوستدار کودک از منظر مبلمان شهری موثرند. همچنین مطابق با نتایج آزمون فریدمن، مشارکت ساکنان محدوده ۷۴/۲ اولویت اول به عنوان عوامل موثر بر استانداردهای شهر دوستدار کودک می‌باشد. پس از آن به ترتیب منظر و مبلمان شهری با امتیاز ۲،۶۶ وضعیت ایمنی معابر ۳۳/۲ به عنوان استانداردهای شهر دوستدار کودک شناخته شده‌اند.

- روش شناسی

پژوهش حاضر از منظر روش تحقیق توصیفی- پیمایشی و از لحاظ هدف کاربردی می‌باشد، ابتدا با استفاده از مطالعات اسنادی؛ مبانی نظری و پیشینه ی شهرهای دوستدار کودک در ایران و جهان بررسی شده است و سپس بر اساس ابعاد مطرح شده در آخرین گزارش یونیسف در سال ۲۰۰۷ همچنین منابع معتبر در این خصوص، شاخص‌های شهر دوستدار کودک استخراج و بومی سازی شده است. در ادامه با انجام مطالعات میدانی و ابزار پرسشنامه نیز به بررسی وضعیت این شاخص‌ها در محدوده مورد مطالعه یعنی محله سراب در کلانشهر مشهد می‌پردازد از این رو می‌توان این پژوهش را در زمره پژوهش‌های توصیفی تحلیلی با رویکرد پیمایشی دسته بندی نمود. جامعه آماری این پژوهش را کودکان ساکن در محله تشکیل می‌دهند که به روش تصادفی تعداد ۵۰ نفر جهت انجام مصاحبه انتخاب گردیده‌اند. تجزیه و تحلیل اطلاعات حاصل با استفاده از روش تحلیل T-TEST و روش تحلیل SWOT انجام می‌گردد.

مبانی نظری

در تعریف شهر اتفاق نظری وجود ندارد و در تعاریف بیان شده بر مواردی نظیر تعداد جمعیت، نوع فعالیت‌های اقتصادی، حوزه اداری و موارد دیگری اشاره شده است لیکن در بعد جهانی برای شناخت شهر از روستا بیشتر بر تعداد جمعیت تاکید شده است. با توجه به کم و کاستی‌های مربوط به تعاریف شهر، تاکید بر نقش شهر (نوع کارکرد) بهتر ما را در شناخت شهر و تمایز قائل شدن بین آن و روستا هدایت می‌کند. بدین معنی که در شهر ها نقش‌هایی وجود دارد که روستاها فاقد آن هستند. بنابراین در شناخت شهر به دو



ماهنامه علمی تخصصی پایا شهر

کارکرد بیشتر توجه می‌شود؛ یکی اینکه شهرها کارکرد غیرکشاورزی دارند و دوم اینکه اغلب شهرها به تولید کالا و بیش از آن به مبادله کالا می‌پردازند؛ یعنی اینکه فعالیت‌های غیرکشاورزی بر اقتصاد شهر غلبه دارد (پناهگر و دیگران، ۱۳۹۷: ۴). عام‌ترین تعریفی که از شهر ارائه گردیده است، این است که آن را مکان اسکان گروهی انسان‌ها و محل فعالیت‌های آن‌ها می‌دانند. برطبق نظر این عده، شهر فقط ساختمان نیست بلکه مکان انسان‌ها، گروه‌ها، سازمان‌های اجتماعی، طبقات، خانواده‌ها و غیره می‌باشد (کیانی و اسماعیل زاده کوآکی، ۱۳۹۱: ۵).

فضاهای شهری بخشی از فضاهای باز و عمومی شهرها هستند که به نوعی تبلور ماهیت زندگی جمعی می‌باشند، یعنی جایی که شهروندان در آن حضور دارند. فضای شهری صحنه‌ای است که داستان زندگی جمعی در آن گشوده می‌شود. فضایی است که به مردم اجازه می‌دهد که به آن دسترسی داشته باشند و در آن فعالیت کنند. در این فضا فرصت آن وجود دارد که برخی مرزهای اجتماعی شکسته شوند و برخوردهای از پیش تدوین نیافته به وقوع بپیوندند و افراد در یک محیط اجتماعی جدید با هم اختلاط یابند. بنابراین شرط اساسی برای اینکه یک فضای عمومی، فضای شهری محسوب شود این است که در آن تعامل و تقابل اجتماعی صورت گیرد (پاکزاد، ۱۳۸۵: ۸۱).

در فرهنگ فارسی معین کودک به عنوان فرزندی که به حد بلوغ نرسیده است تعریف شده است (صفوی مقدم و همکاران، ۱۳۹۲)، در ماده یک کنوانسیون حقوق کودکان و همین‌طور در ماده یک قانون حمایت از حقوق کودکان مصوب ۱۳۸۱ افراد زیر ۱۸ سال به عنوان کودک معرفی شده‌اند (متینی و همکاران، ۱۳۹۳: ۸).

کودک در هفت سال اول زندگی؛ فکرش نارس و جسمش ناتوان است. در سنین ۳-۵ سالگی قدرت تجزیه و تحلیلش محدود است و در سنین ۳-۷ سالگی توانایی درک حرف‌های سنگین را ندارد. در هفت سال دوم زندگی تغییرات قابل ملاحظه‌ای در تن و روان کودک پدید می‌آید، جسمش قوی شده و درکش رشد می‌کند، او می‌تواند افکار و سخنان بزرگسالان را بفهمد و تا حدودی چرایی آن‌ها را درک کند. بروز چنین ویژگی‌هایی این دوران را به یکی از مهمترین مراحل زندگی در راستای شکل‌گیری شخصیت و آینده شخص تبدیل می‌کند. در هفت سال سوم؛ که از پانزده سالگی آغاز می‌شود و تحولات چشم‌گیری در جسم و جاننش پدید می‌آید؛ او آرمان‌ها و اهداف مشخصی را دنبال می‌کند و به نوعی دارای هدف شخصی و اجتماعی است (کاشانی‌جو و همکاران، ۱۳۹۲: ۸).

روانشناسان، نهادها و سازمان‌های مرتبط با امور کودکان، نظرات یکسانی درباره تعریف کودکی و به عبارتی سن دقیق کودکی و سنین مرزی پایان کودکی ندارند. در پیمان نامه حقوق کودک، مصوب مجمع عمومی سازمان ملل متحد در ۲۰ نوامبر ۱۹۸۹ که جمهوری اسلامی ایران نیز در اسفند ماه ۱۳۷۲ رسماً آن را پذیرفته و به آن ملحق شده است، در تعریف کودک آمده است "از نظر پیمان نامه حقوق کودک، کودک کسی است که سن او کمتر از ۱۸ سال باشد، مگر اینکه بر اساس قانون ملی اعمال، سن قانونی کمتر تعیین شده باشد."

طبق تعریف کنون پرورش فکری کودکان و نوجوانان ایران گروه‌های سنی به گروه‌های قبل از دبستان، سال‌های پایان دبستان، دوره راهنمایی و سال‌های دبیرستان تقسیم می‌شود که بر اساس آنها به انتشار نشریات مختلف پرداخته می‌شود. با توجه به آنکه



ماهنامه علمی تخصصی پایا شهر

سنین قبل از دبستان تا ۶ سالگی ، دوره دبستان ۷ تا ۱۱ سالگی ، دوره راهنمایی ۱۲ تا ۱۴ سالگی و دوره دبیرستان ۱۵ تا ۱۸ سالگی را در بر می گیرد و نشریات این کانون و دیگر نشریات نیز برای کودکان و نوجوانان است . می توان به این نتیجه رسید که به تعریف این کانون ، مقصود از کودک افراد کمتر از ۱۵ سال تمام است و منظور از نوجوان افراد بین ۱۵ تا ۱۸ سال است (ابراهیمی و همکاران، ۱۳۹۰: ۵) .

کودکان در خانواده، مدرسه و فضای عمومی رشد کرده و پرورش می یابند. فضای عمومی شهر باید پاسخگوی نیاز کودکان باشد؛ فضایی برای گذران اوقات فراغت مانند زمین های بازی، فضایی برای فعالیت پرورشی و فرهنگی مانند کتابخانه مخصوص کودکان و فرهنگسراهای ویژه آنان و فضایی برای دسترسی به محیط طبیعی مانند فضای سبز شهری و خارج شهری . بررسی نیازهای کودکان در شهر، نیازمند آشنایی با روان شناسی کودک، و آشنایی با فیزیولوژی و شرایط بدنی آنان است. در عین حال بهترین تضمین برای در نظر گرفتن همه این مسائل، استفاده از نظرات خود کودکان است. در فعالیتهای پژوهشی امروزه، استفاده از فرایند مشارکتی در برنامه ریزی برای کودکان رواج دارد. کارگاههای آموزشی و پژوهشی در کشورهای توسعه یافته به تدریج و در سالهای اخیر رشد یافته و به صورت گسترده و موثری مورد استفاده قرار می گیرد.

شهر دوستدار کودک شهری است که در آن خواسته های کودک در اولویت قرار گرفته و شرایط اجتماعی، فرهنگی و معماری شهر همسو با نیاز آنهاست و حقوق کودکان در سیاستها، قوانین، برنامه ها و بودجه ها منعکس می شود (Satispi, 2018: 5). رویکرد شهر دوستدار کودک شهر را به سمتی سوق می دهد که در آن «کودکان نقش موثری در مورد شهر خود داشته و نظرات آنها در تصمیمات شهری ابراز شود و خانواده ها و اجتماع نیز موظفند کودکان را در مسائل مهم و تصمیم گیری ها دخیل کنند» (Spencer, 2015: 6). در واقع شهر دوستدار کودک ، مکانی است که کودکان در آن احساس امنیت و آرامش می کنند و قادرند به کاوش و یادگیری در مورد فضاهای پیرامون خود بپردازند. یک شهر دوستدار کودک، شهر دوستدار مردم نیز می باشد (حسینی غیاثوند و سهیلی، ۱۳۹۳: ۳).

درخواست برای ایجاد شهرهای دوستدار کودک، ریشه در شناخت این موضوع دارد که شهرها خانه هایی جهت افزایش حمایت از حقوق کودکان هستند. با این وجود بسیاری از شهرهایی که اید هال بچ هها نیستند، دول تهایی را دارند که اقدامات اندکی در این جهت برم یدارند (Unicef, 2002 : 5). ایجاد محیط های شهری که واقعاً از جامعه کودکان حمایت کنند مستلزم بررسی و مطالعه دامنه گسترده ای از موضوعات در سطوح مختلف محلی، ملی و جهانی است. شهر را نباید فقط محل سکونت دسته ای از افراد و مرکز قراردادهای دانست، بلکه آن متشکل از روحیات، افکار، آداب و رسوم، معتقدات و احساسات خاص همه افراد است.

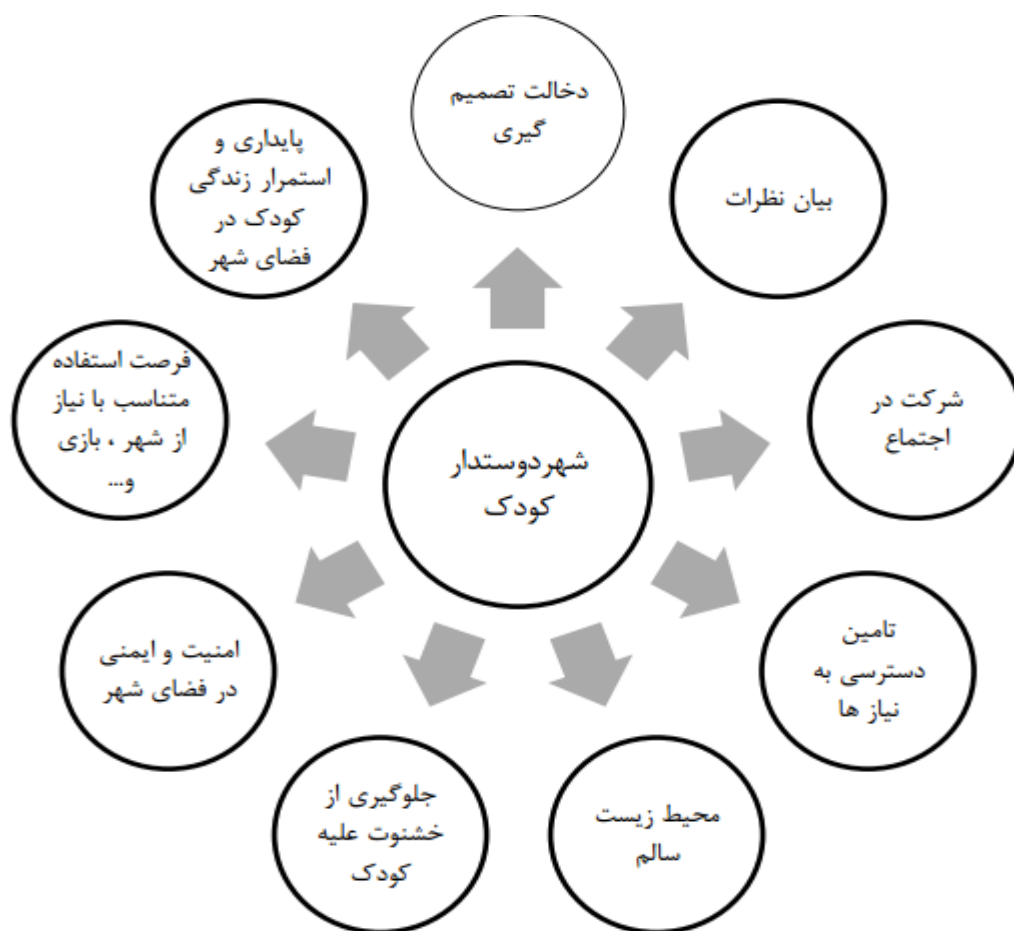
شهر مورد علاقه کودکان، شهر مورد علاقه مردم نیز است به طوری که شهروندان خود چه جوان و چه پیر را به شرکت در خدمات و طراحی شهر تشویق می کنند. در شهر دوستدار کودک، نحوه مدیریت و حکمرانی خوب مستلزم تخصیص فرصت به کودکان برای تصمیم گیری است. اساساً شهر دوستدار کودک به دنبال ضمانت بر تمامی حقوق این شهروندان جوان به شرح زیر است:

- تأثیر تصمیمات در مورد شهرشان
- مشارکت در خانواده، جامعه و زندگی اجتماعی



ماهنامه علمی تخصصی پایا شهر

- دسترسی به خدمات اساسی (مانند سلامتی، آموزش و سرپناه، نوشیدن آب سالم و سایر خدمات مرتبط
 - محافظت در برابر خشونت و جنایت
 - با امنیت در خیابان قدم زدن
 - ملاقات با دوستان و بازی کردن
 - زندگی در محیط مناسب و خلوت
 - به رسمیت شناختن کودکان به عنوان یک شهروند مساوی، با داشتن دسترسی به همه خدمات بدون توجه به نژاد، مذهب
- ماجرای شهر دوستدار کودک فقط یک حوزه خاص نیست و تمام ابعاد زندگی کودکان را در برمی گیرد. از بهداشت، آموزش، مسائل غذایی کودکان و حتی امکانات رفاهی و شهروندی که بچه‌ها حق دارند در جامعه‌ای که زندگی می‌کنند داشته باشند (Vilet & Karsten, 2015: 6). به بیان دیگر شهر دوستدار کودک، تضمین‌کننده تمامی حقوق شهروندان کودک خود می‌باشد



نمودار شماره ۱. شاخص‌های شهر دوستدار کودک



ماهنامه علمی تخصصی پایا شهر

نه جزء اصلی برای ایجاد شهر دوستدار کودک بسیار ضروری هستند که عبارتند از:

مشارکت کودکان و نوجوانان: گسترش مشارکت فعال کودکان و نوجوانان در مسائلی که بر روی زندگی آنها اثرگذار می‌باشد.

گوش دادن به عقاید آنان و قرار دادن آنان در تصمیم‌سازی

ایجاد نمودن چارچوبی قانونی برای دوستداری کودک: تضمین قانون‌گذاری، چارچوب نظارت و روش‌هایی که از حقوق تمام کودکان حمایت می‌کند.

استراتژی شهر گستر برای حقوق کودکان: گسترش استراتژی‌های جامع، دقیق یا مجمع‌هایی برای ایجاد شهر دوستدار کودک بر اساس قراردادهای

مکانیزه هماهنگی یا واحد حقوق کودکان: گسترش ساختارهای منسجم در دولت‌های محلی به منظور توجه به عقاید و نظرات بچه‌ها ارزیابی و تشخیص اثرات کودک: تضمین اینکه فرآیندی سامان‌مند جهت ارزیابی اثرات قانون، سیاست و فعالیت بروی کودکان در قبل و بعد از اجرای برنامه‌های وجود دارد.

در نظر گرفتن بودجه‌ای برای کودکان: تضمین منابع مالی کافی برای تقسیم بودجه برای کودکان

نظارت بر ارائه گزارش‌های ایالتی در مورد حقوق کودکان: تضمین نظارت کافی و جمع‌آوری داده‌ها در قلمرو کودکان و حقوق آنان آگاهی از حقوق فعلی کودکان: آگاهی از حقوق کودکان بین بزرگسالان و کودکان.

حمایت مستقل از کودکان: حمایت از سازمان‌های غیردولتی و گسترش سازمان‌های مستقل حقوق بشر، گروه‌های ویژه کودکان برای گسترش حقوق آنها

با توجه به مبانی نظری پیشین می‌توان شاخص‌های شهر دوستدار کودک را در جدول شماره ۱ خلاصه نمود:

جدول شماره ۱. شاخص‌های شهر دوستدار کودک

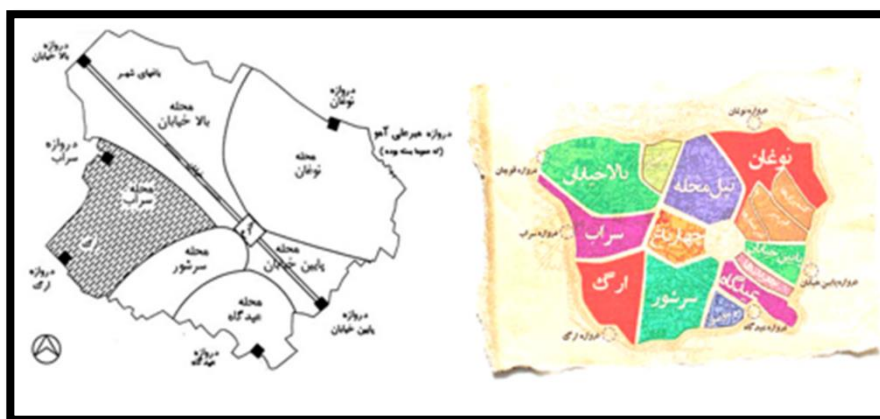


ماهنامه علمی تخصصی پایا شهر

مؤلفه‌ها	سطح‌بندی فضاهای شهری		
	همسایگی	محله‌ای	ناحیه‌ای
امنیتی و ایمنی	وضعیت ایمنی، وضعیت امنیت، تردد خودرو، وقایع خشن، کاهش ترافیک، حل مشکل استفاده از مشروبات الکلی، تأمین نظارت در فضا و ...		
رفتاری	ارتقا توانایی و ظرفیت کودک، وجود محیط‌های سرگرمی و تفریح، آزادی حرکت و جابجایی، آموزش محیطی به کودک، امکانات بازی و ...		
ذهنی	عدم یکنواختی محیط، ارضای کنجکاوی، قابل‌درک بودن، بسترسازی جهت یادگیری کودک، ایجاد فضای خلاق، زیبایی و ...		
کاربری و فعالیتی	دسترسی به منابع اقتصادی، دسترسی به تسهیلات و فعالیت‌ها و خدمات، سازگاری، وجود فضاهای عمومی متنوع برای تعاملات، برآورده شدن نیازهای اولیه کودکان، تنوع و اختلاط و ...		
کالبدی	حس تعلق و تداوم، اصول توسعه پایدار، منظرسازی، مصالح، ترکیب مصالح، حریم‌ها، لبه‌ها، و ...		
زیست‌محیطی	وجود محیط سالم و تأمین بهداشت عمومی و جمع‌آوری زباله، محیط‌زیست، آلودگی هوا، آلودگی محیط و ...		
فرهنگی اجتماعی	انسجام و تعاملات اجتماعی، هویت، فضای فرهنگی، مشارکت و ارزش‌دهی به کودکان، زندگی خانواده مناسب، تعاملات با خانواده با خانواده، اقوام، دوستان، جامعه، وجود فضای جمع‌کننده و گردآورنده و ...		
برنامه‌ریزی	افزایش اطلاعات مربوط به حقوق کودک، مشارکت در برنامه‌ریزی، نیازسنجی، جانمایی، مکان‌یابی کودک محور و ...		
سازمانی	اداره و کنترل مناسب، نظارت بر فضا، مدیریت مشاغل، مدیریت پیاده‌روها، مدیریت پارک‌ها، برگزاری برنامه‌ها و ..		
کیفیتی	دسترسی و ارتباط مناسب در محیط، قابلیت شکل‌دهی به فضا، جذابیت، استاندارد بالای کیفی عناصر فیزیکی محیط، سرزندگی، کیفیت مسیرهای پیاده، کیفیت مسیرهای دوچرخه، خوانایی، زیبایی، رنگ، نور و ...		
دسترسی	حمل‌ونقل عمومی، مسیرهای پیاده، مسیرهای دوچرخه، دسترسی مناسب با منابع، دسترسی به پارک، دسترسی به مدرسه، دسترسی به مهد و ...		

شناخت محدوده مورد مطالعه: محله سراب؛ کلانشهر مشهد

محله سراب در شهر مشهد در حوزه میانی و در منطقه هشت شهرداری مشهد واقع شده است. محله سراب یکی از محلات قدیمی شهر مشهد است که در گذشته در انتهای غربی شهر و ضلع غربی آن باروی شهر بوده و دروازه سراب و بازارچه سراب در داخل همین محله قرار داشته اند و امروزه، در جنوب غربی شهر و در محل روستای سناباد، حدفاصل محله ارگ، بالا خبابان و چهارباغ قرار گرفته که سمت غربی آن به باروی شهر متصل بوده و مجرای قنات سناباد در این محله جاری بوده است.

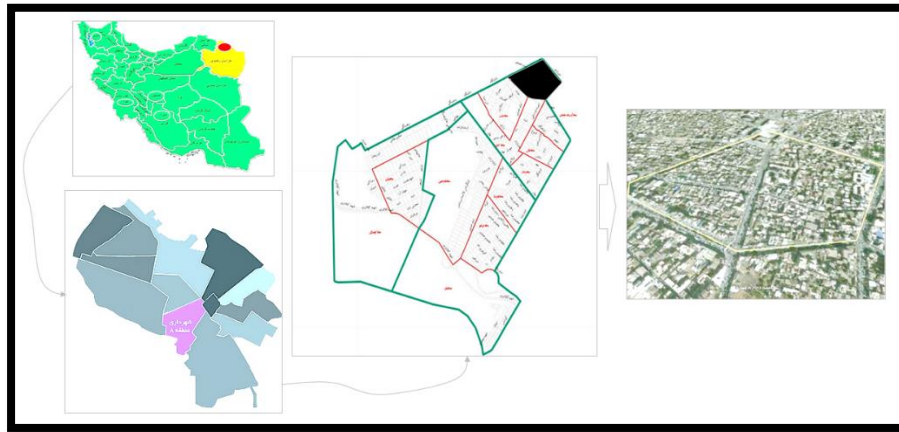


نقشه شماره ۱. موقعیت محله سراب در محلات قدیمی مشهد



ماهنامه علمی تخصصی پایا شهر

محلّه سراب یکی از قدیمی ترین میادین در شهر مشهد است که به نوعی در لبه بافت قدیم شهر واقع شده و در اولین دوره های رشد شهر مشهد فعال بوده است. این محدوده به میدان سعدی ، میدان شهدا و میدان تقی آباد نقاط عطف محوری را تشکیل می دهد که از محدوده راه آهن شهر مشهد تا پهنه تفریحی کوهسنگی امتداد می یابد . کوهسنگی " یکی از مناطق تفریحی شهر مشهد است که از دیرباز در این شناخته شده و بارز و شاخص بوده است. از حدود دهه ۱۳۴۰ محور کوهسنگی اهمیت ویژه ای یافته است و این امر تأثیر بسزایی در رشد عملکردی این محور و امتداد آن تا محدوده راه آهن داشته است.



نقشه شماره ۲. موقعیت محدوده در شرایط وضع موجود

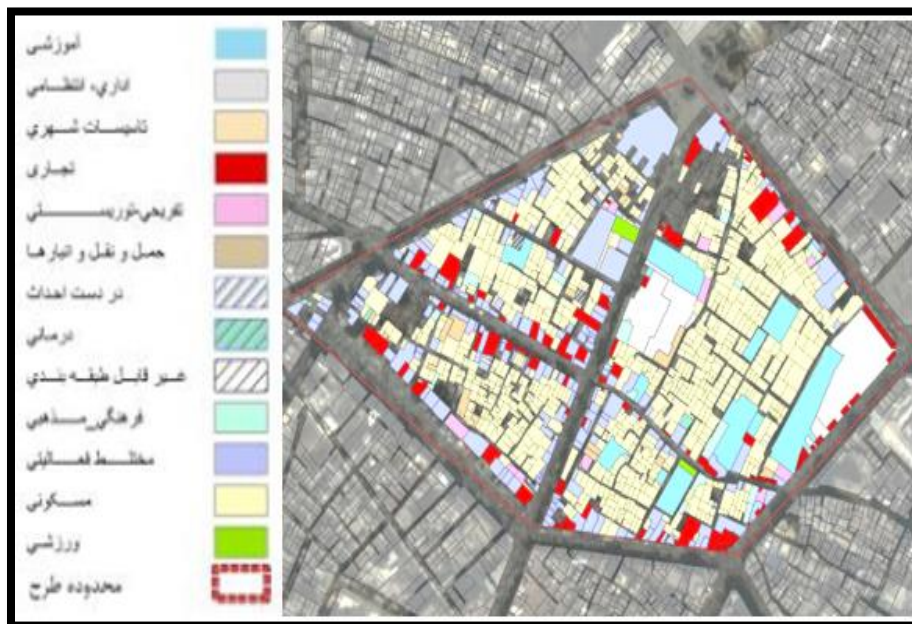
کاربری اراضی در محله مورد مطالعه نشان از سهم بالای کاربری مسکونی و کاربری تجاری در لبه های آن است که می توان علت اصلی این مساله را نزدیکی به حرم مطهر امام رضا (ع) عنوان کرد.

جدول شماره ۲. کاربری اراضی در محله سراب در منطقه ۸ کلانشهر مشهد

کاربری	آموزشی	اداری	تاسیسات	تجاری	تفریحی	درمانی	فرهنگی مذهبی	ورزشی	مسکونی
مساحت	۳,۱۰۴۴	۲,۶۸۵	۰,۰۵۹	۲,۵۶۵۷	۰,۴۸۲۳	۰,۰۶۹	۰,۶۲۴	۰,۱۶۱	۱۷,۵۶۴
درصد	۱۰,۶	۸,۷۰	۰,۱۸	۸,۳۲	۱,۵۶	۰,۲۲	۲,۰۲	۰,۵۲	۵۶,۹۳



ماهنامه علمی تخصصی پایا شهر



نقشه ۳. کاربری اراضی در محله سراب در منطقه ۸ مشهد

شکلگیری بافت کلی محدوده مورد مطالعه از اولین هسته آن یعنی محله سراب از سال ۱۳۳۵ تا سال ۱۳۸۰ تقریباً شکل کنونی را به خود گرفته است. لذا در بررسی عمر ساختمان‌های این محدوده مشاهده می‌گردد که قدمتی بیش از ۳۰ سال دارد و سایر محدوده اطراف دارای ابنیه‌ای با قدمت ۱۵ تا ۳۰ را دارا هستند. این موضوع لزوم احیا و نوسازی بافت محله سراب را بیشتر از پیش ضروری می‌نماید، زیرا با گذشت زمان بر عمر ابنیه افزوده خواهد شد، و به دلیل بالا بودن تراکم ساختمانی در این محله که بیانگر شدت استفاده از زمین می‌باشد، کیفیت زندگی پایین می‌آید که این امر خود باعث بروز مشکلات زیادی خواهد شد.

جدول شماره ۳. عمر ابنیه در محله سراب در منطقه ۸ مشهد

عمر بنا	درصد مصحت	درصد تعداد
فاقد بنا	۳,۹۳	۴,۶۴
کمتر از ۵ سال	۱۰,۳۹	۸,۷۰
۵-۱۰ سال	۴,۳۵	۴,۹۳
۱۰-۲۰ سال	۶,۸۹	۸,۹۹
۲۰-۳۰ سال	۱۱,۵۶	۱۸,۵۵



ماهنامه علمی تخصصی پایا شهر

مطالعات میدانی صورت گرفته در محدوده نشان می‌دهد که از نقطه نظر شیوه ساخت ابنیه، نیمی از ساختمان‌ها از استحکام نسبی برخوردار هستند. ساختمان‌های دارای اسکلت فلزی و بتنی مجموعاً حدود ۵۰ درصد ابنیه را تشکیل می‌دهند و صرفنظر از نحوه اجرای اسکلت، نوع سازه آنها مستحکم است. اما در خصوص ۵۰ درصد باقیمانده نمی‌توان به استحکام سازه اطمینان داشت. ۲۸ درصد بناهای محدوده با سیستم دیوار باربر و مصالح آجر و آهن ساخته شده‌اند که بناهایی فاقد سازه محسوب می‌شوند. این ساختمان‌ها بیشتر در محدوده بازارچه سراب و کوچه مستشاری واقع شده‌اند و ابنیه قدیمی محدوده هستند. با توجه به قدیمی بودن بافت با توجه به قدمت محدوده می‌توان انتظار داشت که بناهایی نیز از خشت و چوب باشند. این ابنیه عموماً منطبق بر محل ابنیه قدیمی و تخریبی هستند. با توجه به انجام تعمیرات متعدد و ناسازی و یا به کارگیری برخی الحاقات در ساختمان‌ها، تشخیص نوع سازه در برخی ابنیه و شیوه ساخت آنها دشوار می‌باشد.

تحلیل یافته‌های پژوهش

جهت بررسی وضع موجود محدوده مورد مطالعه در بعد شاخص‌های شهر دوستدار کودک و برنامه ریزی برای ساماندهی وضع موجود آن از ابزار پرسشنامه و روش‌های تحلیل آماری استفاده گردیده است. بر اساس نتایج یافته‌های توصیفی والدین با نظرسنجی و مشارکت کودکان ۷۴ درصد از پاسخ‌دهندگان والد زن و ۲۶ درصد مرد هستند. در واقع این نسبت نشان می‌دهد که عمده آزمودنی‌ها را بانوان تشکیل می‌دهند. به لحاظ سنی؛ بیشترین بازه سنی مربوط به ۲۳ تا ۲۸ سال است که حدود ۴۶,۴ درصد از والدین در این بازه سنی قرار دارند و بیشترین بازه سنی در کودکان در گروه سنی ۸ تا ۱۰ سال می‌باشد که ۲۹ درصد از جمعیت کودکان جامعه آماری را تشکیل می‌دهد. به لحاظ تحصیلات، حدود ۵۴,۴ درصد آزمودنی‌های والدین را افراد با میزان تحصیلات کارشناسی و کارشناسی ارشد، تشکیل داده‌اند. از منظر شغلی، مشاغل در چهار دسته: کارمند، آزاد، خانه‌دار و سایر طبقه بندی شده است که بیشترین فراوانی مربوط به افراد خانه‌دار با فراوانی ۵۱,۹ درصد می‌باشد و پس از آن ۲۲ درصد از والدین کارمند بوده‌اند.

جهت بررسی وضع موجود محله در خصوص میزان برخورداری از شاخص‌های شهر دوستدار کودک از ابزار پرسشنامه در قالب طیف ۵ تایی لیکرت استفاده گردیده است که نتایج اولیه و تحلیل T-TEST آن مطابق جدول شماره ۴ می‌باشد:



ماهنامه علمی تخصصی پایا شهر



جدول شماره ۴. تحلیل آماره T-TEST شاخص‌های دوستدار کودک در محله سراب مشهد

	Test Value = 3						
	t	Mean	Df	Sig. (2-tailed)	Mean Difference	95% Confidence Interval of the Difference	
						Lower	Upper
امنیت در معابر و فضاهای عمومی	3.717	2.92	49	0.00	-0.08	-0.121	0.02
ایمنی و تردد	5.714	2.87	49	0.01	-0.13	-0.243	-0.032
احساس شادی و نشاط در سطح محله و فضاهای آن	2.762	2.97	49	0.01	-.08	-0.102	0.012
دسترسی به وسایل تفریح و سرگرمی	6.765	2.44	49	0.04	-0.57	-0.768	0.323
دسترسی به مراکز خرید	6.876	2.43	49	0.03	-0.59	-0.777	0.434
دسترسی به مکان‌های مناسب بازی و ورزش	5.223	3.04	49	0.00	0.04	0.01	0.23
مشارکت در برنامه ریزی	6.978	2.82	49	0.01	-0.18	-0.34	-0.09
دسترسی به فضای سبز	6.67	2.87	49	0.03	-0.13	-0.28	-0.03
دسترسی به مسیرهای دوچرخه سواری ایمن	5.192	3.05	49	0.00	0.05	0.01	0.18
امکن نظارت بر فعالیت کودکان در محله	6.67	2.87	49	0.02	-0.13	-0.32	-0.03

در جدول بالا که حاصل تحلیل آماره T می‌باشد چند متغیر مهم و تعیین کننده وجود دارد:

متغیر اول مربوط به سطح معناداری ($Sig. (2-tailed)$) است که نشان می‌دهد بین دو متغیر چه رابطه‌ای برقرار می‌باشد. معیار متوسط برای این شاخص عدد ۰,۰۵ می‌باشد. اگر عدد بدست آمده برای شاخص بیشتر از ۰,۰۵ باشد نشان دهنده عدم معناداری رابطه میان دو متغیر می‌باشد و اگر کمتر از این مقدار باشد نشان می‌دهد که رابطه میان دو متغیر از نوع معنادار است. با این توضیحات می‌توان نتیجه گرفت که میان تمامی متغیرها رابطه معناداری برقرار می‌باشد.



ماهنامه علمی تخصصی پایا شهر

متغیر دوم مربوط به ضریب آماره T می‌باشد که علامت آن نشان دهنده جهت رابطه می‌باشد. اگر علامت آمار مثبت باشد نوع رابطه مستقیم و اگر منفی باشد نوع رابطه معکوس می‌باشد. با این توضیحات می‌توان نتیجه گرفت که رابطه میان تمام شاخص‌ها به شکل مستقیم و معنادار است.

متغیر آخر مربوط به میانگین هر شاخص و میانگین کل می‌باشد. عدد متوسط برای این شاخص ۳ می‌باشد. چنانچه میانگین بدست آمده برای هر شاخص بیش از این مقدار باشد نشان دهنده رضایتمندی از وضعیت شاخص و چنانچه کمتر از این مقدار باشد نشان دهنده عدم رضایتمندی می‌باشد. با این توضیحات می‌توان نتیجه گرفت که میزان رضایتمندی از وضعیت تمامی شاخص‌های د شهر و محله دوستدار کودک در محله سراب در منطقه ۸ کلانشهر مشهد کمتر از حد متوسط می‌باشد که نشان از وضعیت نامطلوب این شاخص‌ها در شهر دارد. در ادامه و در راستای برنامه ریزی برای ساماندهی وضعیت محله و ارتقای شاخص‌های کودک مداری در فضاهای موجود در سطح محله از روش تحلیل SWOT استفاده نموده‌ایم که به شکل زیر می‌باشد:

جدول شماره ۵. عوامل داخلی شهر دوستدار کودک در محله سراب مشهد

امتیاز رتبه نهایی	ضریب اهمیت	عوامل داخلی
قوت		
۰,۲۸	۴	۰,۰۷
S1: جمعیت بالای کودکان در محدوده و نیاز به برنامه ریزی برای آن		
۰,۲۸	۴	۰,۰۷
S2: وجود اراضی بایر و خالی در محله جهت ایجاد کاربری‌های مناسب کودکان		
۰,۱۸	۳	۰,۰۶
S3: دارا بودن فرهنگ‌های بازی قدیمی در محله		
۰,۱۵	۳	۰,۰۵
S4: سطح فرهنگ مناسب ساکنین منطقه و امکان جذب مشارکت ساکنین		
۰,۱۵	۳	۰,۰۵
S5: قرارگیری در مرکز شهر و دسترسی مناسب آن		
مجموع: ۴		
نقاط ضعف		
۰,۲۱	۳	۰,۰۷
W1: کمبود فضای سبز در سطح محله		
۰,۱۸	۳	۰,۰۶
W2: تداخل کاربری‌های مرتبط با کودکان با معابر و ایمنی پایین کودکان		
۰,۱۸	۳	۰,۰۶
W3: پراکنش نامناسب کاربری‌های خدماتی بخصوص کاربری‌های ویژه کودکان		
۰,۱۵	۳	۰,۰۵
W4: وجود مکان‌ها و فضاهای رهاشده و ناامن برای کودکان		
۰,۱۵	۳	۰,۰۵
W5: وجود ناهنجاری‌ها در سطح محله و فضاهای عمومی آن که برای کودکان مناسب نمی‌باشد		
۰,۱۲	۳	۰,۰۴
W6: ضعف نظارت رسمی و غیررسمی در محله و فضاهای آن		
۰,۱۲	۳	۰,۰۴
W7: توجه کمتر به نیاز دختران در تامین فضاهای بازی کودکان		
۰,۰۹	۳	۰,۰۳
W8: آلودگی‌های محیطی مختلف در محله از جمله رها کردن فاضلاب‌ها و ...		
۰,۰۹	۳	۰,۰۳
W9: عدم توزیع متعادل فضای سبز درز محله		
مجموع: ۱,۲۹		



ماهنامه علمی تخصصی پایا شهر

با توجه به نتایج بدست آمده از تحلیل SWOT و امتیازدهی به روش QSPM و توضیحات ارائه شده در بخش آن نقاط ضعف نسبت به نقاط قوت محدوده نمود بیشتری داشته‌اند و امتیاز بیشتری را به خود اختصاص داده‌اند.

جدول شماره ۶. عوامل خرجی شهر دوستدار کودک در محله سراب مشهد

عوامل خارجی	ضریب اهمیت	رتبه	امتیاز نهایی
فرصت			
O1: امکان تبدیل اراضی موجود به خدمات عمومی و فضاهای سبز موردنیاز محله	۰,۰۹	۴	۰,۳۶
O2: افزایش توجه دولت و شهرداری‌ها جهت سرمایه‌گذاری گسترش شهرهای دوستدار کودک	۰,۰۸	۴	۰,۳۲
O3: افزایش توجه به مفهوم کودک در سیستم برنامه ریزی و مدیریت و تحصیلات دانشگاهی	۰,۰۸	۳	۰,۲۴
و ...			
O4: امکان استفاده از الگوها و تجارب موفق جهانی در زمینه ایجاد شهر و محلات دوستدار کودک	۰,۰۷	۳	۰,۲۱
O5: امکان سرمایه گذاری بخش خصوصی در ایجاد مراکز تفریحی سرگرمی بریای کودکان	۰,۰۵	۳	۰,۱۵
O6: استفاده از الگوهای مناسب آموزشی برای تعلیم و آگاه سازی کودکان	۰,۰۵	۳	۰,۱۵
O7: امکان تقویت فضای سبز موجود در منطقه و بهبود وضعیت آن	۰,۰۳	۳	۰,۰۹
مجموع: ۱,۵۱			
تهدید			
T1: نظارت پایین شهرداری و سازمان‌های مسئول بر ساخت و سازهای درون منطقه	۰,۰۹	۴	۰,۳۶
T2: نابودی باغات و بسیاری از فضاهای سبز منطقه در نتیجه انواع ساخت و سازها	۰,۰۹	۴	۰,۳۶
T3: فقدان ضوابط و مقررات مدون در زمینه فضاهای سبز خصوصی و نیمه خصوصی	۰,۰۸	۴	۰,۳۲
T4: در معرض خطر قراردادن فضاهای سبز منطقه و احتمال تخریب هر چه بیشتر آنها	۰,۰۷	۳	۰,۲۱
T5: عدم نظارت بر تغییر کاربری اراضی در سطح منطقه	۰,۰۶	۳	۰,۱۸
T6: عدم توجه به اصول مکانیابی فضای سبز شهری و سایر کاربری اراضی در منطقه	۰,۰۶	۳	۰,۱۸
T7: افزایش تراکم مسکونی و کاهش فضاهای خصوصی برای تامین فضای سبز به جز سقف	۰,۰۴	۳	۰,۱۲
خانه‌ها			
مجموع: ۱,۶۳			

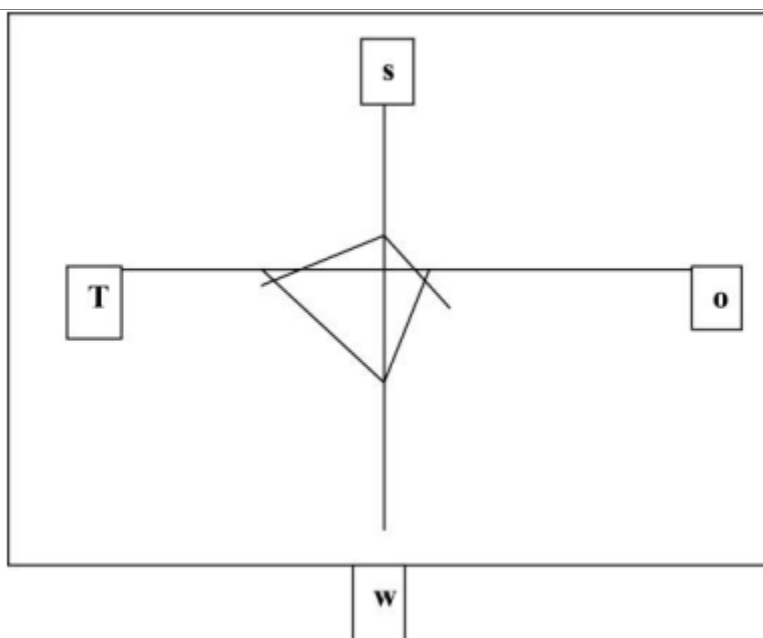
با توجه به نتایج حاصل از تحلیل سوات و روش امتیازدهی QSPM این نتیجه حاصل گردید که در محدوده منطقه ۲ کلانشهر تهران اهمیت تهدیدات بیش از فرصت‌های پیش روی منطقه می‌باشد.



ماهنامه علمی تخصصی پایا شهر

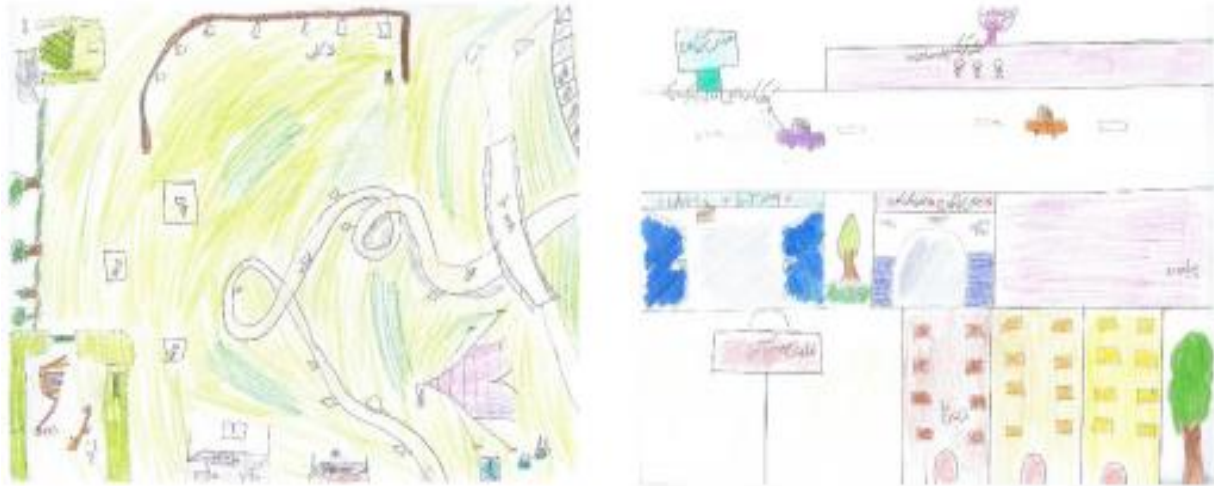
جدول شماره ۷. خلاصه نتایج حاصل از تبیین و امتیازدهی به عوامل

عوامل	S	W	O	T
امتیاز	۱,۰۵	۱,۴۴	۱,۵۱	۱,۶۳
مجموع عوامل	WO	WT	ST	
	۲,۹۵	۳,۰۷	۱,۶۸	



نمودار شماره ۱. ارزیابی عوامل داخلی و خارجی





شکل شماره ۱. نمونه نقاشی کودکان در مورد محله مورد علاقه خود

جمع بندی

امروزه با توسعه روزافزون، شهرها فاقد فضاهای شهری مطلوب می‌باشند. سازگاری این فضاها با نیاز ساکنان، در کانون توجه کارشناسان قرار گرفته است. فضاهای شهری دربرآورده ساختن نیازهای اجتماعی و فردی کودکان شهر، نقش منحصر به فردی دارند. این فضاها بخش عمده‌ای از زمان و محیط زندگی روزمره ساکنان از جمله کودکان را به خود اختصاص می‌دهند و از دیدگاه مهندسی علوم انسانی، ارتقاء کیفیت این فضاها می‌تواند در سلامت و رشد قوای جسمی، تقویت تعاملات اجتماعی و پرورش خلاقیت در کودکان موثر باشد.

در این پژوهش تلاش گردید تا به بررسی مفهوم کودک و شهر دوستدار کودک پرداخته و در انتها شاخص‌های شهر دوستدار کودک تبیین گردد. بر اساس نتایج بدست آمده فضاهای شهری دوستدار کودک فضاهایی هستند که دارای امنیت و ایمنی باشند، سرزنده شاد باشند و کودک هنگام حضور در این فضاها احساس شادی و نشاط نماید؛ قابل دید و رویت پذیر باشد؛ دسترسی به اماکنات تفریحی، امکانات ورزشی، بازی و سرگرمی، خرید و ... در این فضاها فراهم باشد، متناسب با نیاز و خواست کودکان باشد که مساله با مشورت با کودکان بدست می‌آید و ...

محدوده مورد مطالعه در این مطالعه محله سراب در منطقه ۸ کلانشهر مشهد می‌باشد که به شناخت آن پرداخته شد. پس از بررسی و شناخت محدوده با استفاده از ابزار پرسشنامه به انجام مصاحبه ب کودکان و والدین آنها پرداخته شد که در انتها نتایج حاصل از آن با استفاده از روش تحلیل آماره T تحلیل گردید و نتایج حاصل از آن نشان داد که در شرایط وضع موجود این محله با شاخص‌های شهر دوستدار کودک فاصل دارد و میزان رضایتمندی از آن کمتر از حد متوسط می‌باشد. بعلاوه بررسی وضع موجود این محله با



ماهنامه علمی تخصصی پایا شهر



استفاده از روش تحلیل SWOT نشان داد که جهت ساماندهی و ارتقای وضعیت این محله و بهبود وضعیت شاخص‌های دوستدار کودک استفاده از راهکارهای محافظه کارانه (WO) در اولویت اول قرار دارد.

فهرست منابع

1. ابراهیمی حمیدرضا؛ نوید سعیدی رضوانی، آرزو معانی منجیلی. ۱۳۹۰. تدوین اصول طراحی فضاهای بازی کودکان با تاکید بر گروه سنی ۵ تا ۱۲ سال (مطالعه موردی رشت). فصلنامه باغ نظر، شماره ۱۹، صص ۳۴-۵۸.
2. پناه‌گر نیکناز، سمیه پورباقر، زهرا جعفری. ۱۳۹۷. ارزیابی میزان رضایتمندی کودکان ۱۴-۷ سال از شاخص‌های فضاهای شهری دوستدار کودک (نمونه موردی: منطقه ۸ شهر تهران)، دومین همایش بین‌المللی ایده‌های راهبردی در معماری، شهرسازی، جغرافیا و محیط زیست پایدار، مشهد.
3. خوارزمی امیدعلی، لیلا جواهری، امیرعلی خوارزمی. ۱۳۹۹. ارزیابی شاخص‌های شهر دوستدار کودک در کلانشهر مشهد، مجله جغرافیای اجتماعی شهری، دوره ۷، شماره ۱ (پیاپی ۱۶)، صص ۲۱۰-۱۹۱.
4. صفوی مقدم سیده مریم؛ محسن نوغانی دخت بهمنی، محمد مظلوم خراسانی. ۱۳۹۴. بررسی شهر دوستدار کودک و احساس شادی کودکان در شهر مشهد، مجله علوم اجتماعی دانشکده ادبیات و علوم انسانی دانشگاه فردوسی مشهد، شماره ۱۲، صص ۱۴۳-۱۶۵.
5. غفاری علی؛ محمود قلعه‌نویی، خشایار عمادی. ۱۳۹۳. شهر دوستدار کودک؛ ارزیابی و مقایسه چگونگی پاسخگویی به اصول شهرهای دوستدار کودک در بافت‌های جدید و سنتی ایران، هویت شهر، سال هجدهم، شماره هشتم، صص ۹۷-۸۱.
6. کربلایی حسینی ابوالفضل؛ جمال الدین سهیلی. ۱۳۹۳. بررسی ویژگی‌های شهر دوست داشتنی از نگاه کودکان: مطالعه موردی منطقه ۲ شهرداری قزوین، فصلنامه مطالعات شهری، شماره ۹، صص ۵۹-۶۸.
7. کیانی اکبر، علی اسماعیل زاده کواکی. ۱۳۹۱. تحلیل و برنامه ریزی «شهر دوستدار کودک» (CFC) از دیدگاه کودکان (مطالعه موردی: قوچان)، باغ نظر، دوره ۹، شماره ۲۰، صص ۶۲-۵۱.
8. Björklid, P (2009). *Child friendly cities sustainable cities? A child centered perspective and the child's perspective, in: Proceedings of the 19th International Association for People-Environment Studies Conference, Alexandria. September 2006*
9. Brown, C., De Lannoy, A., McCracken, D., Gill, T., Grant, M., Wright, H., Williams, S (2019). *Special issue: child-friendly cities, Cities & Health, Vol.3, No.1, PP., 1-7.*



ماهنامه علمی تخصصی پایا شهر



10. Gleeson, B., Sipe, N., Rolley, K (2015). *Pathways to the child friendly city*, in: B. Gleeson and N. Sipe (Eds) *Creating Child Friendly Cities, Reinstating Kids in the City*, ch. 10. London: Routledge.
11. Holt Nicholas, L (2014). *Neighborhood physical activity opportunities for inner-city children and youth*, *Journal of Health & Place*, Vol.15, pp.1022-1028.
12. Prihantini, P., Kurniawati, W (2019). *Mapping of Child Friendly Parks Availability for Supporting Child Friendly City in Semarang*, *The 3rd Geoplanning-International Conference on Geomatics and Planning*, IOP Conf. Series: Earth and Environmental Science 313 (2019) 012035