



ماهنامه علمی تخصصی پایا شهر

شماره مجوز مجله: ۸۰۴۰۰

زمان چاپ: ۱۴۰۱/۰۴/۱۰

تحلیل پایداری اقتصادی روستایی با تاکید بر زنجیره ارزش (زنجیره دام سنگین در روستاهای دهستان چشمه زیارت شهرستان زاهدان)

علی شجاع‌الدینی^۱

۱- دانشجوی کارشناسی ارشد جغرافیا و برنامه‌ریزی روستایی گرایش برنامه‌ریزی کالبدی و فضایی
(Lyshjay561@gmail.com)

چکیده

پژوهش حاضر با هدف بررسی تحلیل پایداری اقتصادی روستایی در رسته پرورش دام سنگین مبتنی بر ایجاد شبکه منسجم زنجیره تامین نهاده و زنجیره ارزش دام سنگین انجام شده است. پژوهش حاضر از نظر هدف کاربردی و از نظر شیوه گردآوری داده‌ها از نوع میدانی بوده که با کمک ابزار پرسشنامه صورت گرفته است. جامعه آماری این تحقیق شامل کلیه روستاییان روستاهای دهستان چشمه زیارت زاهدان است که با توجه به جمعیت ۳۴۶۹۳ نفری دهستان چشمه زیارت و با کمک فرمول کوکران تعداد ۳۸۴ نفر از این اعضا به عنوان نمونه آماری به طور تصادفی در ۱۵ روستا انتخاب گردیدند. جهت تحلیل داده‌های آماری نیز از نرم‌افزار SPSS بهره‌برداری شد. نتایج نشان داد که اصلی‌ترین حلقه مفقوده زنجیره دام سنگین در روستاهای زاهدان سه عنصر تامین نهاده با قیمت عمده و بازاریابی تولیدات و فراوری تولیدات دامی می‌باشد. همچنین سیاست‌های حمایتی در راستای توسعه زنجیره ارزش دام سنگین مطلوب نمی‌باشد. علاوه بر این یافته‌ها نشان داد که سیاست‌های دولتی در زمینه توسعه دام سنگین به دلیل ضعف زنجیره ارزش و ناطمینانی در تامین نهاده‌های ارزان قیمت با موفقیت چشمگیری همراه نبوده است. در نهایت نیز مشخص گردید که مسایل مربوط به صدور مجوزها و سیستم کشتار، فراوری و بسته‌بندی مهمترین تنگناهای تحقق زنجیره ارزش دام سنگین در نواحی روستایی زاهدان در بعد اجرایی می‌باشند. نتایج نشان داد که سیاست‌های اتخاذ شده‌ی دولت در زمینه زنجیره ارزش دام سنگین کمتر از حد مطلوب می‌باشد همچنین مسایل مربوط به صدور مجوزها و سیستم کشتار فراوری و بسته بندی مهمترین تنگناهای تحقق زنجیره ارزش دام سنگین در نواحی روستایی زاهدان در بعد اجرایی می‌باشند.

کلمات کلیدی: پایداری، اقتصاد روستایی، دام سنگین، زنجیره ارزش، دهستان چشمه زیارت.

۱- مقدمه

بر اساس الگوی توسعه پایدار، پایداری معیشت و امنیت اقتصادی در نواحی روستایی اهمیتی بسیار اساسی دارد زیرا از طرفی باید با افزایش کارایی، میزان بهره‌وری از ظرفیت‌ها و توان‌های بالقوه و بالفعل موجود در فعالیتهای اقتصادی را افزایش داد و از طرف دیگر جهت تضمین استمرار معیشت، ایجاد اشتغال و درآمد اقدام به متنوع سازی فعالیتهای اقتصادی در فضاهای روستایی نمود. اتخاذ چنین راهبردی از طریق کارکردهای خود در شرایط نامساعد طبیعی و انسانی، پایداری سکونت را در این نواحی تضمین خواهد نمود (جوان و همکاران، ۱۳۹۰: ۱۷). در توسعه پایدار روستایی هدف گسترش فرصت‌ها و ظرفیتهای



ماهنامه علمی تخصصی پایا شهر

بالقوه، تواناسازی کشاورزان مستقل برای انجام کار گروهی است و در آن صورت می‌توان گفت که توانمندسازی و ظرفیت‌سازی به منزله کانون و هسته مرکزی پارادایم جدید مورد توجه است لذا شناخت و ایجاد تحول در نوع فعالیت روستاییان که عمدتاً مبتنی بر کشاورزی است ضرورت می‌یابد (بدری و همکاران، ۱۳۹۰).

در ادبیات بین‌المللی، تمایل به توسعه و پیشرفت جوامع روستایی در زمینه تحولات اقتصادی-اجتماعی به سرعت در حال رشد بوده و به عنوان راهبردی برای بهبود شرایط زندگی و مهمترین راه حل برای مشکلات روستاییان است تحول در مناطق روستایی در کشورهای درحال توسعه از اهمیت ویژه‌ای برخوردار است چراکه مناطق روستایی نقش عمده‌ای در توسعه اقتصادی-اجتماعی این کشورها ایفا می‌کند (Vadiselu & Kiran, 2013:108). یکی از مشکلات اساسی کشور ما در سال‌های اخیر، عقب ماندگی روستاها و مهاجرت روستاییان به نواحی شهری بوده است که عامل اصلی آن، مسائل اقتصادی، بخصوص دسترسی به اشتغال می‌باشد. این امر مشکلات بسیار زیادی مانند حاشیه‌نشینی، کاهش کیفیت زندگی، کمبود اشتغال و افزایش جرم و جنایت را در شهرها به همراه داشته است (نجفی کانی و همکاران، ۱۳۹۴: ۳۷). امروزه با توجه به اهمیت همه جانبه‌ای که پایداری به عنوان پارادایم حاکم در موضوع توسعه به دست آورده، پرداختن به توسعه پایدار روستایی امری ضروری است (رحمانی و همکاران، ۱۳۹۴: ۱۳۵).

در میان بخش‌های مختلف کشاورزی، دامپروری دارای اهمیت ویژه‌ای است. در سبد غذایی مصرف‌کنندگان آنچه بیش از هر ماده دیگری حلقه تغذیه انسان را کامل می‌کند، مواد پروتئینی به خصوص نوع حیوانی آن است که در بخش دامپروری که از زیر شاخه‌های بخش کشاورزی است، تولید می‌شود. این بخش همچنین اهمیت بالقوه‌ای در تولید ناخالص ملی و اشتغال‌زایی دارد. برای مثال، در ایران سهم کشاورزی به عنوان یکی از بخش‌های مهم اقتصادی از تولید ناخالص ملی حدود ۲۵ درصد است که نزدیک به ۴۵ درصد آن مربوط به دامپروری است، بنابراین، دامپروری حدود ۱۱ درصد از تولید ناخالص ملی را تشکیل می‌دهد (روشنی، ۱۳۹۱). بخش دامپروری می‌تواند به عنوان محور توسعه در خدمت امنیت غذایی، اشتغال، امنیت اجتماعی و توسعه روستایی قرار بگیرد. بخش دامپروری کشور از مهم‌ترین بخش‌های اقتصادی کشور بوده و در امتداد زنجیره تامین یک منبع گسترده جهت ایجاد فرصت‌های شغلی، ایجاد درآمد و تامین رفاه نسبی برای بخش وسیع از خانوارها به خصوص در مناطق روستایی است (جیران، ۱۳۹۴).

استان سیستان و بلوچستان با همجواری با کشورهای افغانستان و پاکستان و شرایط طبیعی خوب به عنوان یکی از بزرگترین تامین‌کنندگان گوشت قرمز و دامپروری در کشور شناخته می‌شود. از راهبردهای پایدارسازی اقتصاد روستایی در روستاهای زاهدان با توجه به قابلیت‌های کشاورزی منطقه توجه به بخش دامپروری و ایجاد زنجیره ارزش در این بخش است که می‌تواند به تنهایی بخش قابل توجه‌ای از مشکلات اقتصادی منطقه و علی‌الخصوص جامعه روستایی آن را بر طرف نماید. یکی از ضرورت‌های انجام تحقیق این است که دام داری در استان سیستان و بلوچستان به صورت پراکنده وجود دارد و همچنین دام وارداتی از پاکستان و افغانستان دارای این ظرفیت پروراندی و فراوری آن و اشتغال مناسبی را برای روستاییان ایجاد کند. با بررسی زمینه‌های ناپایداری در منطقه و شاخص‌های امنیتی مناطق روستایی استان سیستان و بلوچستان مشخص شد که مناطق روستایی در ابعاد محیطی، اقتصادی و اجتماعی- فرهنگی با آسیب پذیری مواجه‌اند که مشکلات متنوعی در زمینه پایداری امنیت ایجاد می‌کند. شرایط اقلیمی و جغرافیای دهستان چشمه زیارت استان سیستان و بلوچستان، بستری مناسب برای انجام فعالیت‌های دامپروری می‌باشد و عمده‌ترین محور اشتغال و تامین معاش مردم دهستان دامداری بوده که دوشادوش دیگر فعالیت‌های بخش کشاورزی از مهمترین منابع تولیدی دهستان بشمار می‌رود. که با برخورداری از واحد دامی و تنوع نژادی خاص، از قطب‌های اصلی دامپروری بشمار می‌رود. با توجه به مطالب ذکر شده هدف از پژوهش حاضر تجزیه و تحلیل پایدارسازی اقتصاد روستایی با تاکید بر زنجیره ارزش (زنجیره دام سنگین در روستاهای دهستان چشمه زیارت شهرستان زاهدان) می‌باشد.

۲- مبانی نظری پژوهش



ماهنامه علمی تخصصی پایا شهر

۱-۲- پایدارسازی اقتصاد روستایی

سهم زیادی از چالش‌های توسعه مربوط به عرصه‌های روستایی است که با توجه به شاخص‌های کالبدی، زیست‌محیطی، اقتصادی، اجتماعی و دیگر شاخص‌ها در شرایط ناپایدار به سر می‌برد و پیامدهایی نظیر نابرابری‌های منطقه‌ای و شهری-روستایی، تخریب محیط‌زیست و نابرابری در فرصت‌های اقتصادی-اجتماعی را به دنبال داشته است که این شرایط نتیجه‌ی حاکمیت رویکردهای سنتی توسعه، نظام سیاسی-اداری متمرکز و برنامه‌ریزی بخشی است (توکلی و رستمی، ۱۳۹۲: ۶۴).

در چارچوب دکترین جدید، برای غلبه بر چالش‌های پیش روی توسعه روستایی در آستانه هزاره سوم، «اندیشه‌ی توسعه پایدار» تئوری مبنایی در برنامه‌ریزی توسعه روستایی تلقی شده است؛ در چارچوب تئوری توسعه پایدار، اجتماعات روستایی و انسان روستایی با زمین زیر پایش به گونه‌ای توأمان و یکپارچه مورد نظر قرار می‌گیرد؛ زیرا پایداری فضای روستایی ناظر بر ایجاد توازن میان انسان، محیط و فعالیت‌های اقتصادی اوست، به تعبیر دیگر توسعه پایدار نقطه توازن و تعادل در جهت تحقق اهداف توسعه در هر یک از ابعاد محیطی، اجتماعی و اقتصادی اوست؛ امری که در چارچوب پارادایم‌های گذشته به تعارض میان هر یک از ابعاد توسعه انجامیده است (منشی زاده و همکاران، ۱۳۹۳: ۱۳۹).

نقش و جایگاه روستاها در فرایندهای توسعه‌ی محلی، منطقه‌ای، ملی و بین‌المللی و پیامدهای توسعه‌نیافتگی مناطق روستایی مانند فقر گسترده، نابرابری فزاینده، بیکاری، مهاجرت، حاشیه‌نشینی و ... موجب توجه به توسعه روستایی و حتی تقدم آن به توسعه شهری شده است (ازکیا و غفاری، ۱۳۸۳: ۱۹). رویکردهای توسعه روستایی از تغییرات اساسی برخوردار شده و در قالب توسعه‌ی پایدار و با دیدگاه سرزمینی و مشارکت‌نگریسته می‌شود (بدری و نعمتی، ۱۳۸۸: ۷۱). پایداری اقتصادی به «معنای آن است که سیستم‌ها در تعامل با محیط اقتصادی رقابت‌کننده و ماندگار باشند؛ هر سیستمی که از نظر اقتصادی ماندگار نیست، هر اندازه که مورد قبول جامعه، هماهنگ با الزامات محیط‌زیستی و از لحاظ سیاسی مورد حمایت باشد، نمی‌تواند تداوم یابد» (زاهدی، ۱۳۸۸: ۳۷). اقتصاد پایدار، اقتصادی است که فرایند تولید و درآمدزایی در آن در تمام فصول و شرایط به صورت مستمر جریان یابد (شایان و همکاران، ۱۳۹۱: ۷۷). از بعد اقتصادی (عملکردی) سکونتگاه روستایی باید زیست‌پذیر بوده و سرزندگی، تحرک و بقای اقتصاد بومی خود را تضمین نماید. همچنین تنوع عملکردها در مقیاس خرد و تناسب و سازگاری آن‌ها با یکدیگر، با کالبد و با نیازها و امکانات بایستی مورد توجه قرار گیرد (صیدایی و کرمشاهی، ۱۳۹۶: ۱۳). بنابراین، عامل اصلی پایداری اقتصاد روستایی، توانمندی روستاییان و نظام تولید روستایی در برابر قدرت بازار، چالش‌های حاصل از تغییر و تحولات بازار و مخاطرات محیطی است. تنوع تولید، ثبات قیمت محصولات، رشد مداوم تولید، کنترل و مقاومت در برابر عوامل مخرب طبیعی، آگاهی از نوع و چگونگی تولید محصولات لازمه اقتصاد پایدار است (Santos & Barrett, 2010: 1794)، به نقل از مطیعی لنگرودی و همکاران، ۱۳۹۸: ۴). بروز بحران‌های محیطی مانند کم-آبی در جوامع روستایی، موجب زوال مهم‌ترین رکن اقتصادی و بزرگترین منبع درآمد خانوارهای روستایی یعنی بخش کشاورزی می‌شود. با از بین رفتن کشاورزی، بیکاری افزایش یافته و اقتصاد روستایی ناپایدار می‌شود. امروزه، اغلب نظریه-پردازان توسعه، رویکرد متنوع‌سازی به فعالیت‌ها را جهت مقابله با بحران‌های محیطی و پایداری اقتصاد روستایی پیشنهاد می‌کنند و این رویکرد را لازمه اقتصاد پایدار می‌دانند (کریم‌زاده و همکاران، ۱۳۹۵: ۱۲۹).

۲-۲- زنجیره ارزش

زنجیره ارزش، مجموعه عملیاتی است که در یک صنعت به صورت زنجیر گونه انجام می‌گیرد تا به خلق ارزش منجر شود. محصولات از حلقه‌های این زنجیره عبور می‌کنند و در هر حلقه، ارزشی به محصول نهایی افزوده می‌شود. فعالیت اجزای زنجیره در کنار خدمات‌دهندگان به آن‌ها (به ویژه دولت در مجموع، رقابت‌پذیری یا عدم-رقابت‌پذیری یک صنعت را موجب می‌شود بسیاری از بنگاه‌ها، فعالیت‌های خود در جهت بهبود را بدون در نظر گرفتن لزوم ایجاد طرح و برنامه‌ای جامع و کلی آغاز می‌کنند. این موضوع سبب می‌شود تا تلاش‌های بهبود آن‌ها به طور یکپارچه و کامل انجام نشده و منجر به نتایج کامل و مطلوب نشود. یکی از ابزارهای مطرح شده برای آغاز فعالیت‌های بهبود و پشتیبانی از اجرای فلسفه ناب، نقشه‌برداری جریان (زنجیره)

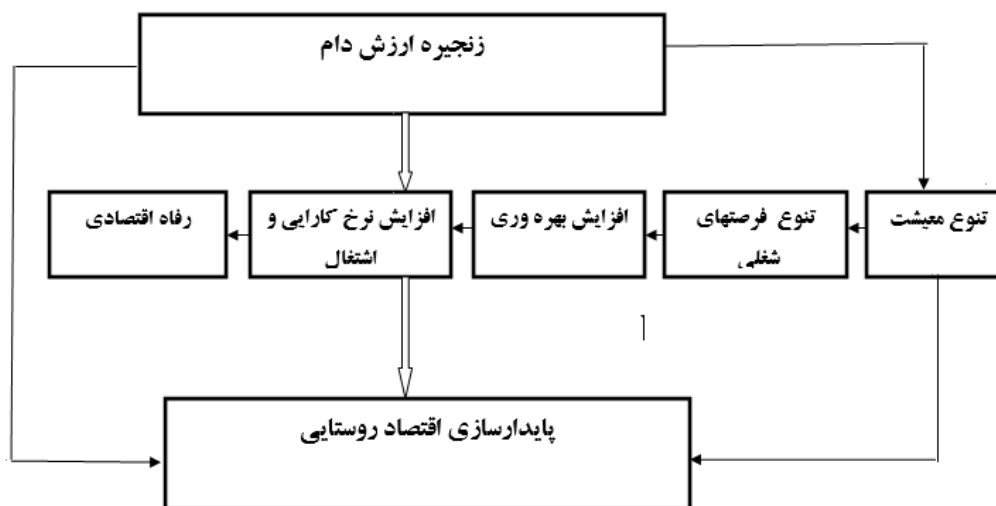
ماهنامه علمی تخصصی پایا شهر

ارزش است. زنجیره ارزش مجموعه فعالیت‌های ارزش‌افزا و غیرارزش‌افزای مورد نیاز برای رساندن محصول یا گروهی از محصولات به مشتری است که در طول جریانات اصلی فرآیند، منابعی مشابه را مصرف می‌کنند. به عبارتی دیگر زنجیره ارزش مجموعه‌ای از عملیات‌هایی است که در یک صنعت به صورت زنجیرگونه انجام می‌پذیرد تا به خلق ارزش منجر شود. محصولات از حلقه‌های این زنجیره عبور می‌کنند و در هر حلقه، ارزشی به محصول نهایی افزوده می‌گردد.

با اینکه زنجیره ارزش مفهوم تازه‌ای نیست. چنان‌که در صنعت و تجارت سال‌هاست از زنجیره ارزش و اصول اجرای آن برای تعیین و اجرای استراتژی‌های رقابتی استفاده می‌شود. به نظر می‌رسد بخش کشاورزی به دلیل تنوع بالا در محصولات و در نتیجه تنوع زیاد تولیدکنندگان و عرضه‌کنندگان کالا، هم‌چنان نیازمند بررسی و تحلیل زنجیره‌های ارزش محصولات زیربخش آن و ساماندهی آن‌ها و ارزش آفرینی برای تولیدکننده، ذینفعان زنجیره و مصرف‌کننده‌ها است (نجفیان، ۱۳۹۴: ۷). یکی از مزیت‌های زنجیره ارزش علاوه بر افزایش دسترسی به بازار، کاهش زمان پاسخگویی به تغییر نیازهای مشتری است (عباسی و همکاران، ۱۳۹۷: ۴۳-۴۴). صنایع تبدیلی کشاورزی محل هم‌افزایی صنعت و کشاورزی است و توسعه آن از محورهای اولویت‌دار زنجیره ارزش تولید محصولات کشاورزی است (قاسمی و بخشی شادمهری، ۱۳۹۷: ۱۰۳).

توسعه و مقاوم‌سازی زنجیره‌های ارزش محصولات کشاورزی می‌تواند به عنوان یک ابزار قدرتمند در راستای کاهش فقر و مبارزه با چالش امنیت غذایی و تاب‌آوری در مواقع بحرانی و شوک‌آور به ویژه در کشورهای در حال توسعه مورد توجه قرار گیرد و به اجرای سیاست‌های اقتصاد مقاومتی درون‌زا و برون‌گر بودن کمک کند و بی‌توجهی به آن باعث کاهش سرمایه‌گذاری و از بین رفتن فرصت‌های شغلی شود (حاج علی اکبری و همکاران، ۱۳۹۹: ۲۴۱). با توجه به این‌که تنظیم بازار محصولات کشاورزی، تامین امنیت غذایی مصرف‌کنندگان و افزایش سهم بخش کشاورزی از بازار و صادرات کالایی کشور در گرو سیاست‌گذاری‌های صحیح در این بخش است، لذا تحلیل زنجیره ارزش محصولات، افق روشن‌تری از وضعیت موجود و مسیری که می‌بایست برای رفع ضعف‌ها و تهدیدها و تقویت ظرفیت‌ها طی شود به دست خواهد داد (نجفیان، ۱۳۹۴: ۷).

در خصوص کالاهای کشاورزی، زنجیره ارزش عمدتاً شامل فعالیت‌های مانند تامین نهادها و مدیریت آن‌ها که در سطح مزرعه انجام می‌شود، فراوری، ذخیره‌سازی، بسته‌بندی و توزیع است. هم‌چنان‌که کالاها از مراحل مختلف فرایند عبور می‌کنند، مبادلات ذینفعان حلقه‌های مختلف زنجیره رخ می‌دهد، منابع مالی جابه‌جا می‌شوند، اطلاعات رد و بدل می‌شود و «ارزش» به تدریج اضافه می‌شود (شکل ۲) (نجفیان، ۱۳۹۴: ۲).



شکل (۱): مدل مفهومی پایدارسازی اقتصاد روستایی با تاکید بر زنجیره ارزش دام



ماهنامه علمی تخصصی پایا شهر

پژوهش حاضر از نظر هدف کاربردی، از نظر روش تحقیق، توصیفی-پیمایشی، از نظر شیوه جمع آوری داده‌ها به دو گروه میدانی و کتابخانه‌ای می‌باشد. جامعه آماری شامل کلیه دامداران روستاهای چشمه زیارت است و با کمک فرمول کوکران تعداد ۳۸۴ نفر از این اعضا به عنوان نمونه آماری انتخاب گردیدند. با توجه به امکانات و موانع تحقیق و بررسی‌های میدانی از کل روستاهای دارای سکنه دهستان چشمه زیارت از ۵۷۱ روستا حدود ۱۰۳ روستا بالای ۲۰ خانوار جمعیت دارند که ۱۵ روستا به صورت قرعه کشی از میان روستاهای بالای ۲۰ خانوار داشتند انتخاب شد، به طوری که پراکنش فضایی مناسب و متعادلی در کل دهستان چشمه وجود داشته باشد، که در مجموع ۳۸۴ پرسشنامه توزیع گردید. در جدول (۱) اسامی روستا و جمعیت و تعداد خانوار آنها مشخص گردیده است:

جدول (۱) اسامی روستاهای نمونه

ردیف	روستا (روستاهای ۲۰ خانوار و بیشتر)	تعداد جمعیت	تعداد خانوار	تعداد پرسشنامه تعلق گرفته
۱	دورین حاجی فقیر	۷۷	۴۳	۷
۲	شریف آباد	۳۱	۱۳۳	۲۰
۳	شهرک حد آباد	۱۶۳	۶۳	۱۸
۴	نور آباد	۵۵۷	۱۴۷	۲۴
۵	مجتمع گاوداری	۴,۰۸۷	۹۶۱	۴۱
۶	سفید سنگ	۱۶۴	۳۸	۱۰
۷	سیاه چک	۱۸۷	۵۲	۸
۸	قدرت آباد پود چاه	۱۵۵	۵۱	۱۵
۹	اسماعیل آباد	۲۰۶	۶۲	۱۲
۱۰	منزل اب	۹۵۹	۲۷۱	۴۰
۱۱	سفید سنگ	۷۳۸	۱۵۳	۷۸
۱۲	کالی الله آباد	۶۸۲	۱۶۵	۴۸
۱۳	شهداد آباد	۵۰۶	۱۲۸	۲۶
۱۴	خواجه مسک	۴۷۰	۱۲۰	۲۰
۱۵	چاه جما قنبر زهی	۳۷۴	۸۸	۱۷
جمع		۹,۳۵۶	۲,۴۶۶	۳۸۴

در این تحقیق محقق بعد از تهیه پرسشنامه با اساتید راهنما و با راهنمایی و نظرات ایشان، اطمینان یافت که پرسشنامه دارای روایی است. در این تحقیق، برای بررسی پایایی پرسشنامه از آلفای کرونباخ استفاده شده است (جدول ۲).

جدول (۲) ضریب آلفای کرونباخ

ضریب آلفای کرونباخ	متغیرهای تحقیق
۰,۸۹	حلقه‌های مفقوده زنجیره دام سنگین
۰,۸۸	سیاست‌ها حمایتی زنجیره دام سنگین
۰,۹۱	سیاست‌های دولتی زنجیره دام سنگین
۲,۶۸	کل

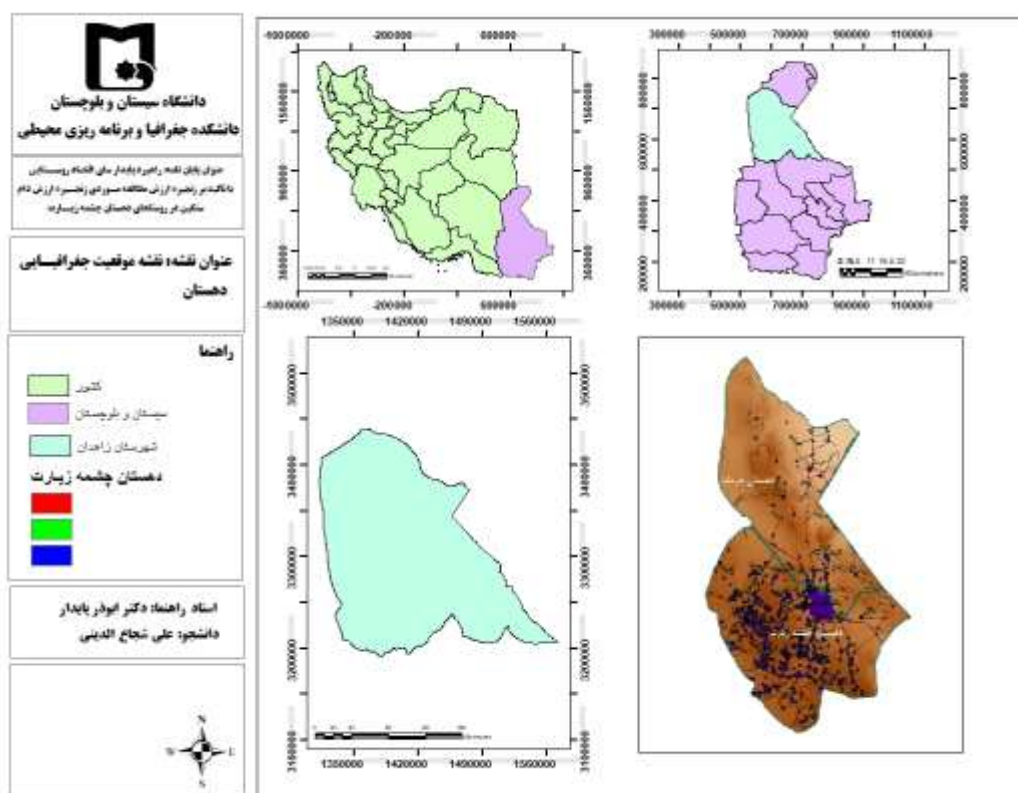
۴- ویژگی‌های منطقه مورد مطالعه

شهرستان زاهدان با مساحتی بالغ بر ۳۰۶۶۴ کیلومتر مربع، حدود ۱۶,۴ درصد از سطح کل استان را در برمی‌گیرد. این شهرستان با طول جغرافیایی ۵۹ درجه و ۲۷ دقیقه تا ۶۲ درجه شرقی و عرض جغرافیایی ۲۸ درجه و ۲۰ دقیقه تا ۳۰ درجه و

ماهنامه علمی تخصصی پایا شهر

۴۵ دقیقه شمالی از شمال به شهرستان‌های هامون و نیمروز از شمال شرق به کشور افغانستان، از شمال غرب به استان خراسان، از غرب به کرمان، از جنوب غرب به شهرستان ایرانشهر، از جنوب شرق به شهرستان خاش و از شرق به کشور پاکستان محدود شده است.

دهستان چشمه زیارت یکی از دو دهستان بخش مرکزی می‌باشد که در شرق شهرستان زاهدان واقع گردیده است. این دهستان از شمال به دهستان حرمک از بخش مرکزی، از غرب به دهستان دومک از بخش نصرت آباد، از جنوب به بخش مرکزی شهرستان میرجاوه و از شرق به مرز کشور پاکستان منتهی می‌شود. مساحت دهستان معادل ۴۱۰۱٫۱ کیلومتر مربع است که معادل ۱۳٫۵۳ درصد از کل مساحت شهرستان زاهدان می‌باشد. بر این اساس طبق سرشماری عمومی نفوس و مسکن ۱۳۹۵؛ تراکم جمعیت در دهستان چشمه زیارت حدود ۸٫۴ نفر در کیلومتر مربع است موقعیت جغرافیایی دهستان چشمه زیارت شهرستان زاهدان در شکل (۲) نشان داده شده است.



شکل (۲): موقعیت جغرافیایی دهستان چشمه زیارت

براساس داده‌های آخرین سرشماری جمعیت در سال ۱۳۹۵ دهستان چشمه زیارت دارای ۷۷۳ آبادی بوده که از این تعداد ۵۷۱ آبادی (۵۶٫۵۴ درصد) دارای سکنه و ۲۰۲ آبادی (۴۴٫۴۶ درصد) خالی از سکنه بوده است. منطقه بستر و پیرامونی دهستان نواحی کوهستانی و نسبتاً ناهمواری است و از بارش کوه‌های زاهدان و تفتان تغذیه می‌کند. در نتیجه در بخش کوهستانی زاهدان مناطق تپه‌ای و کوهستانی ناهموار ایجاد شده است که در دره‌ها و دامنه‌های آن جریانات آب سطحی و چشمه و قنوات قرار دارد. به لحاظ منابع استخراج آب؛ دهستان چشمه زیارت دارای تعداد ۹۴۴ حلقه چاه (۷۸۸ حلقه چاه پروانه‌دار و ۱۵۶ حلقه چاه فاقد پروانه)، ۲۳۴ رشته قنات و ۱۷ مظهر چشمه می‌باشد.

در زمان اجرای سرشماری ۱۳۹۵، تعداد ۸۸۶۵۹ راس گاو و گوساله، ۷۴۴۶۹۰ راس گوسفند و بره و ۱۳۳۸۸۳۳ راس بز و بزغاله در بهره برداری‌های دارای دام استان بوده است. جمعیت فعال دهستان چشمه زیارت ۹۱۰۵ نفر است که معادل (تقریباً



ماهنامه علمی تخصصی پایا شهر

۲۶,۲۴ درصد کل جمعیت دهستان) است از این تعداد، ۸۳۶۰ نفر را شاغلین و ۷۴۵ نفر را جمعیت بیکار دهستان تشکیل می‌دهد. با توجه به آمار مذکور، نرخ مشارکت اقتصادی در دهستان ۳۸,۶۹ درصد و نرخ بیکاری برابر با ۸/۱۸ درصد می‌باشد. در سال ۱۳۹۷ تعداد دام موجود در دهستان چشمه زیارت ۱۱۷۵۷۰ دام بوده که از این میزان حدود ۵۴۹۵۰ دام (۴۶,۷۴ درصد) از نوع بز، ۵۳۲۹۳ دام (۴۵,۳۳ درصد) از نوع گوسفند، ۸۴۷۷ دام (۷,۲۱ درصد) از نوع گاو و ۸۵۰ نفر (۰,۷۲ درصد) از نوع شتر بوده است.

۵- فرضیات تحقیق

فرضیه اول: اصلی‌ترین حلقه مفقوده زنجیره دام سنگین در روستاهای زاهدان سه عنصر تامین نهاده با قیمت عمده و بازاریابی تولیدات و فراوری تولیدی دامی می‌باشد.
فرضیه دوم: سیاست‌های دولتی در زمینه توسعه دام سنگین به دلیل ضعف زنجیره ارزش و نااطمینانی در تامین نهاده‌های ارزان قیمت با موفقیت چشمگیری همراه نبوده است.
فرضیه سوم: مسایل مربوط به صدور مجوزها و سیستم کشتار، فراوری و بسته بندی مهمترین تنگناهای تحقق زنجیره ارزش دام سنگین در نواحی روستایی زاهدان در بعد اجرایی می‌باشند.

۶- یافته‌های تحقیق

از کل پاسخگویان تعداد ۳۰۷ نفر معادل ۷۹/۹ درصد آنان مرد و تعداد ۷۷ نفر باقیمانده معادل ۲۰/۱ درصد دیگر زن می‌باشند. تعداد ۱۸ نفر معادل ۴,۶ درصد (کمترین درصد) آنان دارای سن ۲۰ تا ۳۰ سال، تعداد ۸۹ نفر معادل ۲۳/۱ درصد آنان ۳۰ تا ۴۰ سال و در نهایت تعداد ۲۷۸ نفر باقیمانده معادل ۷۲/۳ درصد (بیشترین درصد) ۴۰ سال به بالا می‌باشند. از کل پاسخگویان تعداد ۳۵۳ نفر معادل ۹۲ درصد (بیشترین درصد) فاقد سواد و در نهایت تعداد ۳۱ نفر باقیمانده معادل ۸ درصد (کمترین درصد) دارای سطح تحصیلات سیکل می‌باشند. تعداد ۲۰ نفر معادل ۵/۲۰ درصد (کمترین درصد) آنان دارای تجربه کاری کمتر از ۵ سال، تعداد ۸۵ نفر معادل ۲۲/۱۳ درصد آنان دارای ۵ الی ۱۰ سال تجربه کاری، تعداد ۱۱۲ نفر معادل ۲۹/۱۶ درصد دارای ۱۰ تا ۱۵ سال تجربه کاری، تعداد ۱۴۳ نفر معادل ۳۷/۲۳ درصد (بیشترین درصد) دارای تجربه کاری ۱۵ تا ۲۰ سال و در نهایت تعداد ۲۴ نفر باقیمانده معادل ۶/۲۵ درصد دارای تجربه کاری ۲۰ سال و بیشتر می‌باشند.

جدول (۳) توصیف مولفه‌های مورد مطالعه تحقیق

مولفه های مورد بررسی	میانگین	انحراف معیار	کمترین مقدار	بیشترین مقدار
تامین نهاده با قیمت عمده	۳,۲۹۱۳	۱,۱۳۸۶۳	۱,۰۰۰	۵,۰۰۰
بازاریابی تولیدات	۲,۶۹۳۸	۰,۶۱۲۳۷	۱,۰۰۰	۴,۰۰۰
فراوری تولیدی دامی	۲,۳۹۳۷	۱,۱۳۲۰۰	۱,۰۰۰	۵,۰۰۰
تکنولوژی و تجهیزات	۲,۴۴۶۲	۰,۹۷۳۵۳	۱,۰۰۰	۵,۰۰۰
دانش بومی موجود	۳,۲۴۹۳	۱,۱۴۸۵۸	۱,۰۰۰	۵,۰۰۰
فرهنگ غنی	۲,۹۶۰۶	۱,۰۷۶۵۶	۱,۰۰۰	۵,۰۰۰
بستر زنجیره ارزش	۳,۲۱۰۰	۱,۱۳۴۶۳	۱,۰۰۰	۵,۰۰۰

جدول (۴) طبقات ایجاد شده آزمون

مولفه های مورد بررسی	میانگین طبقه
----------------------	--------------



ماهنامه علمی تخصصی پایا شهر

۴,۷۲	تامین نهاده با قیمت عمده
۳,۶۱	بازاریابی تولیدات
۳,۰۶	فراوری تولیدی دامی
۳,۱۹	تکنولوژی
۴,۶۷	دانش
۴,۲۱	فرهنگ
۴,۵۴	بستر

جدول (۵) نتایج آزمون فریدمن

۳۸۴	تعداد
۲۷۶,۰۱۸	کای اسکوئر
۶	درجه آزادی
۰,۰۰۰	معنی داری

همانگونه که از جدول (۳) ملاحظه می‌گردد میانگین مربوط به عمده ترین موارد موثر در زنجیره ارزش دام (حلقه‌های مفقوده) آورده شده است. بر این اساس میانگین مربوط به پاسخ‌های ارائه شده در این موارد به ترتیب برای مولفه‌های تامین نهاده با قیمت عمده، بازاریابی تولیدات، فراورده‌های تولیدی دامی، تکنولوژی و تجهیزات، دانش بومی موجود، فرهنگ غنی و بستر زنجیره ارزش برابر با ۳/۲۹، ۲/۶۹، ۲/۳۹، ۲/۴۵، ۳/۲۵، ۲/۹۶ و ۳/۲۱ می‌باشد.

با توجه به سطح معنی داری حاصل در جدول (۵) که برابر صفر بوده و از سطح معنی داری آزمون یعنی ۰/۰۵ کمتر است، این نتیجه حاصل می‌گردد که آزمون معنی دار بوده و لذا ملاحظه می‌گردد که طبقات ایجاد شده در این آزمون که در جدول (۴) آمده است قابل قبول می‌باشد. بدین معنی که میان مولفه‌های مورد مطالعه هر طبقه اختلاف وجود دارد و می‌توان نسبت به رده بندی آن‌ها اقدام نمود. با توجه به جدول (۳) اینگونه استنباط می‌گردد که حلقه‌های تامین نهاده با قیمت عمده، دانش بومی موجود و بستر زنجیره ارزش با توجه به میانگین آنها که به ترتیب ۴/۷۲، ۴/۶۷ و ۴/۵۴ می‌باشد در یک رده، حلقه‌های مفقوده فرهنگ غنی و بازاریابی تولیدات با میانگین طبقه ۴/۲۱ و ۳/۶۱ در یک طبقه و در نهایت حلقه‌های مفقوده تکنولوژی و فراورده‌های تولیدی دامی با میانگین طبقات ۳/۱۹ و ۳/۰۶ در طبقه سوم قرار گرفته‌اند. بنابراین و با توجه به مقادیر حاصل از میانگین طبقات این نتیجه حاصل می‌گردد که اصلی ترین حلقه مفقوده زنجیره دام سنگین در روستاهای زاهدان به ترتیب طبقه اول، دوم و سوم هستند که در این میان سه عنصر تامین نهاده با قیمت عمده، بازاریابی تولیدات و فراوری تولیدی دامی که به ترتیب در طبقات اول، دوم و سوم حضور دارند نیز موجودند. اما با توجه به اینکه از دیدگاه پاسخگویان طبقه اول دارای بیشترین میانگین است، لذا می‌توان اصلی ترین حلقه‌های مفقوده زنجیره دام سنگین در روستاهای زاهدان را به ترتیب تامین نهاده با قیمت عمده، دانش بومی موجود و بستر زنجیره ارزش نام برد.

جدول (۶) توصیف سیاست‌های حمایتی مناسب

انحراف استاندارد از میانگین	انحراف معیار	میانگین	تعداد	سیاست‌های اتخاذ شده‌ی دولت
۰,۰۳۰۰۱	۰,۵۸۸۰۰	۲,۶۳۷۵	۳۸۴	

جدول (۷) جدول آزمون تی تک نمونه‌ای

حد آزمون = ۴					
انحراف استاندارد از میانگین	میانگین اختلافات	معنی داری	درجه آزادی	آماره t	سیاست‌های اتخاذ شده‌ی دولت
-۰,۳۰۳۵	-۰,۴۲۱۵	-۰,۳۶۲۵۰	۰,۰۰۰	۳۸۳	-۱۲,۰۸۱



ماهنامه علمی تخصصی پایا شهر

برای بررسی سیاست‌های اتخاذ شده‌ی دولت در زمینه زنجیره ارزش دام سنگین با توجه به اینکه سوالات به گونه‌ای مطرح شده که در ۵ طیف پاسخگویی صورت پذیرفته است، حد بیشتر از متوسط که همان مطلوبیت خواهد شد برابر ۴ در نظر گرفته شده است. بنابراین نتایج بیانگر موثر بودن سیاست‌های اتخاذ شده‌ی دولت در زمینه زنجیره ارزش دام سنگین است. همانگونه که از نتایج جدول (۷) ملاحظه می‌گردد سطح معنی داری حاصل از آزمون برابر صفر می‌باشد و این بدان معنی است سیاست‌های اتخاذ شده‌ی دولت در زمینه زنجیره ارزش دام سنگین با حد مطلوب یعنی ۴ برابر نیست که بر اساس نتایج جدول (۶) و با توجه به میانگین بدست آمده از پاسخ‌های ارائه شده که برابر با ۲/۶۳ می‌باشد، این نتیجه حاصل می‌گردد که سیاست‌های اتخاذ شده‌ی دولت در زمینه زنجیره ارزش دام سنگین کمتر از حد مطلوب بوده و لذا فرضیه دوم پذیرفته می‌شود. بدین معنی که سیاست‌های دولتی در زمینه توسعه دام سنگین به دلیل ضعف زنجیره ارزش و ناطمینانی در تامین نهاده‌های ارزان قیمت با موفقیت چشمگیری همراه نبوده است.

جدول (۸) توصیف تنگناهای تحقق زنجیره ارزش

تنگنا	تعداد	میانگین	انحراف معیار	کمترین پاسخ	بزرگترین پاسخ
صدور مجوزها و سیستم کشتار	۳۸۴	۲,۳۹۵۸	۱,۲۳۸۸۸	۱,۰۰	۵,۰۰
بسته بندی و فراوری	۳۸۴	۲,۷۴۹۱	۰,۵۴۲۷۷	۱,۶۷	۴,۳۳
عدم دسترسی به مراکز زنجیره ارزش	۳۸۴	۲,۷۷۰۸	۱,۱۸۹۴۲	۱,۰۰	۵,۰۰
محدود بودن فعالیت بازارچه ها	۳۸۴	۳,۶۹۷۹	۱,۰۸۵۱۰	۱,۰۰	۵,۰۰

جدول (۹) جدول آزمون تی تک نمونه‌ای

تنگنا	آماره t	درجه آزادی	معنی داری	حد آزمون = ۳	
				میانگین اختلافات	
				حد پایین	حد بالا
صدور مجوزها و سیستم کشتار	-۹,۴۸۵	۳۸۳	۰,۰۰۰	-۰,۴۱۶۶۷	-۰,۳۳۰۳
بسته بندی و فراوری	-۹,۰۵۷	۳۸۳	۰,۰۰۰	-۰,۲۵۰۸۷	-۰,۱۹۶۴
عدم دسترسی به مراکز زنجیره ارزش	-۳,۷۷۶	۳۸۳	۰,۰۰۰	-۰,۲۲۹۱۷	-۰,۱۰۹۸
محدود بودن فعالیت بازارچه ها	۱۲,۶۰۴	۳۸۳	۰,۰۰۰	۰,۶۹۷۹۲	۰,۸۰۶۸

جهت بررسی امتیازات تعلق گرفته به هر یک از تنگناها توسط پاسخ‌های ارائه شده و مقایسه آن با حد متوسط (یعنی مقدار ۳) در جدول (۹) معنی داری حاصل از آزمون تی برای کلیه تنگناهای موجود برابر با صفر بوده که بیانگر معنی داری آزمون است یعنی تنگناهای موجود از دید پاسخگویان با حد متوسط تفاوت دارد که با توجه به جدول (۸) همانگونه که مشاهده می‌گردد برای موضوعات صدور مجوزها و سیستم کشتار، بسته بندی و فراوری و عدم دسترسی به مراکز زنجیره ارزش میانگین حاصل کمتر از سطح متوسط و برای محدود بودن فعالیت بازارچه‌ها میانگین پاسخ‌ها بیشتر از متوسط می‌باشد. این بدان معنی است که از دید پاسخگویان تنگناهای صدور مجوزها و سیستم کشتار، بسته بندی و فراوری و عدم دسترسی به مراکز زنجیره ارزش دارای کمترین توجه در نواحی روستایی زاهدان در بعد اجرایی بوده و برای تنگنای محدود بودن فعالیت بازارچه‌ها پاسخگویان اعلام داشته‌اند که توجه به این موضوع در حد متوسط با بالا می‌باشد.

جدول (۱۰) طبقات ایجاد شده آزمون

میانگین رده	تنگناها
۲,۰۰	صدور مجوزها و سیستم کشتار
۲,۴۲	بسته بندی و فراوری



ماهنامه علمی تخصصی پایا شهر

۲,۲۵	عدم دسترسی به مراکز زنجیره ارزش
۳,۳۳	محدود بودن فعالیت بازارچه ها

جدول (۱۱) نتایج آزمون فریدمن

۳۸۴	تعداد
۲۵۷,۵۷۲	کای اسکوئر
۳	درجه آزادی
۰,۰۰۰	سطح معنی داری

سطح معنی داری حاصل از آزمون فریدمن در جدول (۱۱) بیانگر معنی داری آزمون بوده، بدین معنی که میان طبقات ایجاد شده آزمون اختلاف معنی داری وجود داشته و لذا می‌توان آنها را رده بندی نمود. در جدول (۱۲) نیز همانگونه که مشاهده می‌شود کمترین میانگین رده مربوط به متغیرهای صدور مجوز و سیستم کشتار، عدم دسترسی به مراکز دسترسی به مراکز زنجیره ارزش دام، بسته بندی و فراوری بوده و بیشترین میانگین مربوط به محدود بودن فعالیت بازارچه‌ها می‌باشد. بنابراین می‌توان تنگناهای صدور مجوز و سیستم کشتار، عدم دسترسی به مراکز دسترسی به مراکز زنجیره ارزش دام، بسته بندی و فراوری را در یک رده و تنگنای محدود بودن فعالیت بازارچه‌ها را به تنهایی در یک رده قرار داد و همانگونه که قبلاً اشاره شد با توجه به اینکه تنگناهای موجود جزء شاخص‌های منفی می‌باشند، لذا رده اول بعنوان مهمترین تنگناهای موجود در نظر گرفته خواهند شد که بیانگر تایید فرضیه سوم تحقیق می‌باشد.

۷- نتیجه‌گیری

هدف از پژوهش حاضر تحلیل پایدارسازی اقتصاد روستایی با تاکید بر زنجیره ارزش (زنجیره دام سنگین در روستاهای دهستان چشمه زیارت شهرستان زاهدان) می‌باشد. نتایج نشان داد سیاست‌های دولتی در زمینه توسعه دام سنگین به دلیل ضعف زنجیره ارزش و نا اطمینانی در تامین نهاده‌های ارزان قیمت با موفقیت چشمگیری همراه نبوده است. در شرایط کنونی که سیاست‌های دولتی، تمام مردم و مسئولان محلی را به مهاجرت معکوس و توسعه و رونق روستانشینی و تکیه بر توانمندی‌ها و فرصت‌های داخلی سوق می‌دهد مردم محلی دهستان چشمه زیارت با مشکلات زیادی روبرو هستند از جمله نداشتن علوفه برای دام‌ها و نداشتن بازار برای فروش محصولاتشان لذا با بررسی‌های صورت گرفته به تنهایی نمی‌توانند اقدام موثری در بلندمدت انجام دهند و نیازمند حمایت همه جانبه مالی و پشتیبانی دولت است. تحقیقات محققان در جهان نیز نشان دهنده اهمیت روستانشینی و تولیدات آنها به عنوان موتور جدید رشد برای تولیدات کشاورزی و دامپروری برای کشورها است. کشور ایران و دهستان چشمه زیارت نیز از این قاعده مستثنی نیست بر این اساس، لازم است محققان با بررسی علل و عوامل عدم توسعه اقتصادی روستاها در ایران، نسبت به ارائه راهکارهایی کاربردی و با توجه نیاز و وضعیت موجود مردم دهستان چشمه زیارت اقدام کنند مسئولان برای تسهیل در توسعه آن کمک کنند.

نتایج حاصل از پژوهش بیانگر آن است دولت می‌تواند در دهستان چشمه زیارت با اتخاذ سیاست‌های اجرایی و کاربردی به برنامه ریزان و مسئولان مربوطه کمک کند با ایجاد شبکه منسجم زنجیره تامین نهاده دامی و ایجاد زنجیره ارزش دام سنگین صنعت پرورش دام سنگین را در شرایط کنونی ارتقا دهد، این ارتقا از طریق آموزش و برگزاری کارگاه‌های علمی و عملی برای روستائیان چشمه زیارت می‌باشد همچنین با اعطای وام به بهبود شرایط حاکم کمک کند. بنابراین باید دولت و مسئولین ذی ربط مانند جهاد کشاورزی و استانداری از زوایای مختلف به این حوزه بنگرند، تا با تحلیل صحیح از وضعیت موجود این روستا اقدامات کاربردی و اساسی برای حل مشکلات انجام دهند و موجبات بهبودی شرایط موجود را فراهم آورند. بعنوان مثال، مهم‌ترین گام در تولید و پرورش دام سنگین تأمین مواد اولیه آن یعنی غلات (ذرت، گندم، جو) کنجاله‌ها و ضایعات صنایع تبدیلی کشاورزی و دامی می‌باشد. از این رو صنعت وابستگی شدیدی به بخش کشاورزی دارد و تغییرات عوامل



ماهنامه علمی تخصصی پایا شهر

مؤثر در کشاورزی به این صنعت و سایر بخش‌های وابسته مثل پرورش دام سنگین را متأثر می‌سازد. از یافته‌های پژوهش برمی‌آید، برای رفع مشکلات موجود و توسعه اقتصادی پایدار روستایی در دهستان چشمه زیارت در مرحله اول نیازمند نگرش سیستمی دولت و مسئولین به مقوله توسعه روستایی، به ویژه در ابعاد اقتصادی، اشتغال‌زایی و حمایت دولت در رسته پرورش دام سنگین است. فراهم شدن توسعه پایدار نیازمند همراهی کامل و جامع دولت و مردم است دولت می‌تواند با حمایت‌های همه جانبه روستانشینان را در دستیابی به توسعه پایدار در این زمینه حمایت کند. در این صورت، دستاوردهای اقتصادی، اجتماعی، فرهنگی و زیست محیطی حاصل از توسعه صنعت پرورش دام سنگین آشکار خواهد شد و گامی برای تحقق توسعه پایدار دهستان چشمه زیارت برداشته می‌شود. بنابراین تحقق این امر مستلزم حمایت همه جانبه از تولید داخلی و خودکفایی و تناسب عرضه و تقاضا و حتی صادرات جهانی است.

با توجه به نتایج تحقیقات، برای دهستان چشمه زیارت، تسهیل فرآیند و مسائل مربوط به صدور مجوزها و سیستم کشتار و فرآوری و بسته بندی و تبدیل به یک گاوداری صنعتی پیشنهاد شود که بصورت تعاونی اداره شود که در نتیجه کاهش هزینه‌ها و افزایش بهره وری موثر است. برای ایجاد حمایت‌های مالی و پشتیبانی از اهالی دهستان چشمه زیارت تزریق نهاده‌ای سرمایه گذاری دولتی و خصوصی به دهستان چشمه زیارت پیشنهاد می‌شود.

دولت باید تأمین نهاده دامی برای دام‌های مردم این منطقه را با قیمت عمده و بازاریابی تولیدات و فرآورده‌های دامی را در دهستان چشمه زیارت مدیریت کند و سامان دهد. اصلاح نژاد دام‌ها در دهستان چشمه زیارت و اعزام گروه‌های جهادی نخبه در حوزه دامپروری و افزایش بهره وری از طریق تعامل با جهاد کشاورزی و شرکت در دوره‌ی آموزشی مربوطه توصیه شده و ایجاد زنجیره ارزش برای کسب و کارهای کوچک و خانوادگی در زمینه پرورش دام، ایجاد شبکه زنجیره تأمین در دهستان چشمه زیارت برای انبار نگهداری علوفه و خوراک دام جلوگیری از کمبود علوفه و تأمین نهاده علوفه و کنسانتره در دهستان چشمه زیارت با قیمت تعاونی توسط دولت و اعطای یارانه به تولید کنندگان پیشنهاد می‌شود. محدود بودن جامعه آماری به روستاهای زاهدان، تعمیم پذیری نتایج را به دیگر شهرها محدود می‌کند، لذا تعمیم نتایج به سایر شهرها باید با احتیاط صورت گیرد.

مراجع

۱. ازکیا، مصطفی و غفاری، غلامرضا غفاری، توسعه روستایی با تاکید بر جامعه روستایی ایران، تهران، نشر نی، ۱۳۸۳.
۲. بدری، علی، رکن الدین افتخاری، عبدالرضا، سلمانی، محمد و بهمند، دادالله، نقش نظام‌های بهره برداری زراعی (خانوادگی) در توسعه پایدار روستایی (مطالعه موردی: شهرستان قیر و کارزین استان فارس). پژوهش‌های جغرافیای انسانی، شماره ۷۶، صص ۴۸-۳۳، ۱۳۹۰.
۳. توکلی، جعفر و رستمی، بهزاد، پایداری سکونتگاه‌های روستایی شهرستان تکاب، فصلنامه روستا و توسعه، سال شانزدهم، شماره ۲، صص ۸۳-۶۳، ۱۳۹۲.
۴. جوان، جعفر، علوی زاده، سید امیر و کرمانی، مهدی، نقش متنوع سازی فعالیت‌های اقتصادی در توسعه پایدار روستایی مطالعه موردی: شهرستان سمیرم، جغرافیا (فصلنامه علمی- پژوهشی انجمن جغرافیای ایران)، دوره ۹، شماره ۲۹، صص ۴۳-۱۷، ۱۳۹۰.
۵. حاج علی اکبری، فیروزه، اسدزاده منجیلی، سحر، طالقانی، محمد و مهدی زاده، مهران، توسعه زنجیره ارزش محصولات کشاورزی صادرات محور در راستای تحولات جهانی مبتنی بر سیاست‌های اقتصاد مقاومتی، پژوهش‌های روابط بین الملل، دوره ۱۰، شماره ۴، ۱۳۹۹، ۲۴۱-۲۶۸.
۶. رحمانی، ولی الله، مولائی هاشجین، نصراله و آمار شیرکیائی، تیمور، تحلیل راهبردی گردشگری روستایی ناحیه غرب مازندران در راستای توسعه پایدار، فصلنامه اقتصاد و فضا و توسعه روستایی، سال ۵، شماره ۱۷، صص ۱۳۵-۱۵۱، ۱۳۹۴.
۷. زاهدی، محمدجواد، غفاری، غلامرضا، ابراهیمی لویه، عادل، کاستی‌های نظری برنامه‌ریزی توسعه روستایی در ایران، فصلنامه پژوهش‌های روستایی، سال سوم، شماره چهارم، صص ۷-۳۰، ۱۳۹۱.



ماهنامه علمی تخصصی پایا شهر

۸. شایان، حمید و علی اکبر تقی‌لو، خسرو بیگی، رضا، تحلیل نقش مشارکت مردم در پایداری اقتصاد روستایی - مطالعه موردی: دهستان ایجرود بالا، شهرستان ایجرود، جغرافیا و توسعه ناحیه‌ای، شماره ۱۹، صص ۷۱-۹۴، ۱۳۹۱.
۹. نجفی کانی، علی اکبر، مهدی، حسام و آشور، حدیثه، سنجش وضعیت توسعه کارآفرینی در مناطق روستایی (مورد مطالعه: دهستان استرآباد جنوبی در استان گرگان)، فصلنامه اقتصاد فضا و توسعه روستایی، سال چهارم، شماره ۱۰، ۱۳۹۴.
10. Santos, P., Barrett Christopher, B. (2010). *Identity, Interest and Information Search in a Dynamic Rural Economy*, World Development, 38(12), 1788-1796.
11. Vadivelu, A., Kiran, B.R. (2013). *Problems and Prospects of Agricultural Marketing in India: an Overview*, International Journal of Agricultural and Food Science, 3(3), 108-118.