



ماهنامه علمی تخصصی پایا شهر

شماره مجوز مجله: ۸۰۴۰۰

زمان چاپ: ۱۴۰۱/۰۸/۲۰

ارزیابی شاخصهای توسعه گردشگری پایدار شهری

(مطالعه موردی: منطقه 22 شهر تهران)

زهرا محمدقاسم^۱ آزاده اربابی سبزواری^۲

۱ کارشناسی ارشد جغرافیا و برنامه ریزی گردشگری

۲ دانشیار گروه جغرافیا و برنامه ریزی شهری، دانشگاه آزاد اسلامی، واحد اسلامشهر

چکیده

شهرها به عنوان مبدا توریست فرست و همچنین به عنوان مقاصد توریست پذیر به شمار میروند. این نقش را در بیشتر شهرها مخصوصاً در شهرهای قدیمی و تاریخی و پایتخت کشورها میتوان دید. هدف از این پژوهش ارزیابی شاخصهای توسعه گردشگری پایدار شهری مربوط به منطقه 22 شهر تهران می باشد. ب همنظور ارزیابی هر یک از ابعاد تحقیق، پرسشنامه محقق ساخته تهیه و بین نمونه آماری توزیع و تکمیل می شود. محدوده مورد مطالعه این پژوهش منطقه 22 تهران می باشد. برای رسیدن به هدف مذکور در مجموع 4 بعد اجتماعی، اقتصادی، فرهنگی و اکولوژیک مورد بررسی قرار گرفت. هر یک از ابعاد نیز معرفی داشتند که به تفکیک مورد ارزیابی و بررسی قرار گرفت. نتایج حاصل از روش AHP ملاحظه می شود که بعد اقتصادی بیشترین میزان وزن را به خود اختصاص داده و با امتیاز 0/24 بالاتر از سایر ابعاد قرار دارد. بر اساس نتایج مذکور میتوان گفت که مهمترین شاخص گردشگری پایدار در منطقه 22، بعد اقتصادی است. به طوری که این بعد با 0/420 در اولویت اول قرار میگیرد. به عبارتی دیگر از دید پاسخ دهندگان به پرسش نامه، هر عاملی که باعث تحریک و تقویت اقتصادی منطقه گردد، می تواند در توسعه و پایداری گردشگری موثر واقع گردد. می توان گفت رشد و توسعه اقتصادی تاثیرگذارترین عامل در پایداری گردشگری شهری به شمار میآید. بعد از بعد اقتصادی، بعد اجتماعی در رتبه دوم اهمیت قرار دارد. به عبارتی دیگر اگر مسائل اقتصادی در محیط وجود نداشته باشد، مسائل اجتماعی و حل آنها در رتبه دوم اهمیت قرار دارند.

کلمات کلیدی: توسعه پایدار، گردشگری شهری، شاخصهای توسعه پایدار، منطقه 22 تهران.



ماهنامه علمی تخصصی پایا شهر

1- مقدمه

توریسم بزرگ ترین مولد اشتغال و ثروت در جهان است که بیش از 200 میلیون شغل را در سراسر جهان پشتیبانی می کند که 8 درصد کل اشتغال را شامل می شود (2000.Rita Paulo) و این صنعت با بیش از 760 میلیون گردشگر و حدود 622 میلیارد دلار درآمد در سال 2004 (حسین زاده و حیدری چپانه، 1382) و بیش از 700 میلیارد دلار درآمد در سال 2006 حدود 01 درصد تولید ناخالص جهان را به خود اختصاص داده است. گردشگری به عنوان یکی از منابع درآمد و ایجاد اشتغال در سطح ملی می تواند رهیافتی برای توسعه اقتصادی در قلمرو ملی باشد. گردشگری به خصوص در زمانی که سود فعالیت های دیگر بخش های اقتصادی در حال کاهش باشد، جایگزین مناسبی برای آن ها و راهبردی برای توسعه است. کشور ایران جزء 01 کشور اول جهان از لحاظ جذب های گردشگری، جزء 5 کشور اول جهان از نظر تنوع گردشگری، جزء 3 کشور اول جهان از نظر تنوع صنایع دستی و دومین کشور جهان از لحاظ تنوع اقلیمی می باشد (زنگی آبادی و همکاران، 1385)؛ که نشان از کم نظیر بودن قابلیت ها و پتانسیل های گردشگری کشور می باشد. گردشگری برای ایران که وابستگی شدیدی به درآمدهای نفتی دارد، می تواند به عنوان راهی برای رهایی از وابستگی به درآمدهای نفتی و خروج از اقتصاد تک محصولی باشد (طبیعی و همکاران، 1386). توسعه پایدار در گردشگری نمی تواند به تنهایی توسط یک عامل واحد صورت پذیرد. بنابراین می بایست در جستجوی عاملانی برای تحقق توسعه پایدار بود. در این رابطه پیش زمینه های فرهنگی و گروه های ذینفع بایستی در نظر گرفته شوند (University of Dortmund, 2001: 40). منطقه 22 که در شمال غرب تهران قرار دارد امید مدیران برای توسعه شهری و ایجاد منطقه ای مطابق با الگوهای نوین شهرسازی می باشد. این منطقه که بزرگترین و جدیدترین قطعه پایتخت می باشد به عنوان قطب گردشگری تهران شناخته شده و با ظرفیتهای بالایی که دارد از چشم انداز روشنی برخوردار می باشد. منطقه 22 طی چند سال گذشته شاهد سرمایه گذاری های بسیاری در بخش های مختلف می باشد. بطوری که برخی از اماکن رفاهی ایجاد شده در این منطقه، در خاورمیانه و کلاس جهانی مطرح شده و بسیار مورد توجه می باشند. بنابراین در این مطالعه به ارزیابی شاخص های توسعه گردشگری پایدار شهری در منطقه 22 شهر تهران پرداخته شده است.

2- روش شناسی تحقیق

هدف از این پژوهش ارزیابی شاخص های توسعه گردشگری پایدار شهری مربوط به منطقه 22 شهر تهران می باشد. توسعه پایدار گردشگری، رویکردی محوری است که هدف عمده آن حفاظت از منابع طبیعی، مصنوعی و اجتماعی- فرهنگی است. ابعاد مربوط به تحقیق شامل بعد اجتماعی، اقتصادی، فرهنگی و اقتصادی بوده و ب هم منظور ارزیابی هر یک از ابعاد تحقیق، پرسشنامه محقق ساخته تهیه و بین نمونه آماری توزیع و تکمیل گردید. به منظور اولوی بندی شاخص های مربوط به تحقیق از فرایند تحلیل سلسله مراتبی (AHP) استفاده خواهد شد.

در این پژوهش از سه روش نام برده در زیر ب هم منظور روش و ابزار گردآوری اطلاعات استفاده می شود .

۱- بررسی منابع اطلاعاتی از قبیل کتابخانه ها و طرح های تحقیقاتی و پژوهشی

۲- بازدید میدانی منطقه مورد مطالعه

۳- بهره گیری از اطلاعات پرسشنامه



ماهنامه علمی تخصصی پایا شهر

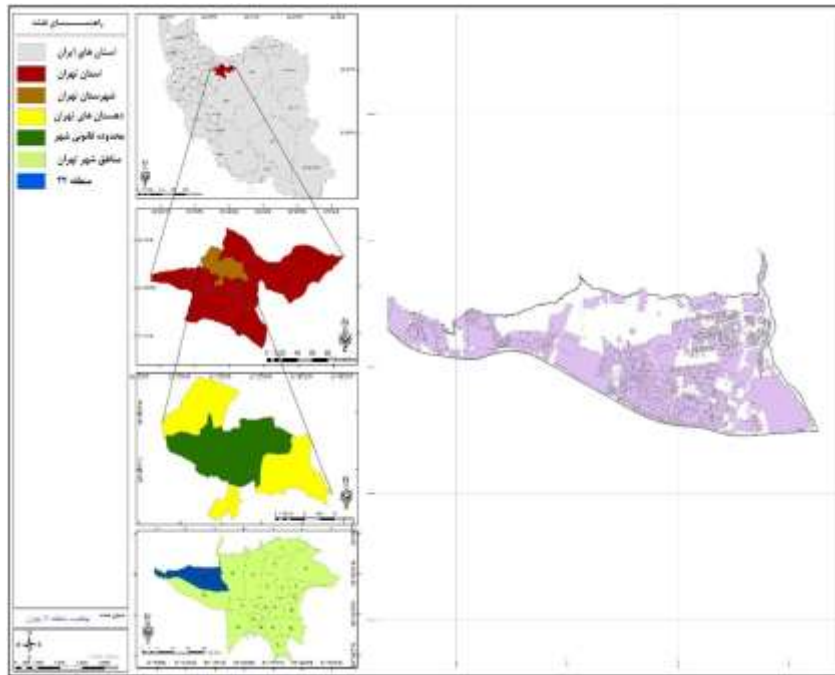
محدوده جمعیت جامعه مورد تحقیق منطقه 22 تهران بوده و نتایج تحقیق را میتوان به این محدوده تعمیم داد. نمونه مستخرج از جامعه آماری از شهروندان همین منطقه و افراد صاحب نظر در امور مدیریت شهری بوده و تعداد نمونه تحقیق با استفاده از جدول مورگان مشخص گردید. در این پژوهش از روش تصادفی - سیستماتیک استفاده شده و تجزیه و تحلیل دادهها در سطح آمار توصیفی (فراوانی، درصد، میانگین، انحراف معیار) و در قالب جداول توزیع فراوانی و در سطح آمار استنباطی با استفاده از ضریب همبستگی پیرسون، آزمون T تک نمونه و مستقل و تحلیل واریانس نمونه ها انجام پذیرفته و پس از جمعآوری پرسشنامه داده ها با کمک نرمافزار SPSS مورد تجزیه و تحلیل قرار گرفتند.

3- معرفی منطقه 22 تهران

منطقه 22 شهرداری تهران بدون تردید بزرگترین و وسیعترین نمود توسعه شهری متصل به تهران است. این منطقه با مساحتی بالغ بر 10000 هکتار، با هدف رفع کمبودهای خدماتی حوزه غرب تهران و نیز جابجایی بخشی از جمعیت ساکن در بافت های فرسوده تهران مرکزی و اسکان بخشی از جمعیت شهر تهران ایجاد شده است. منطقه 22 دارای بالاترین سرانه کاربری فضای سبز و فضاهای خدماتی بوده و حجم ترافیک و آلودگی هوا در این منطقه بسیار پایین است. 62 درصد این منطقه را فضاهای سبز، به خود اختصاص داده است. تراکم متوسط خانوار در این منطقه 135 واحد در هکتار است. این خصوصیات، منطقه 22 را به یکی از بهترین و ایده آل ترین مناطق تهران تبدیل نموده است. وجود پروژه شهرک مسکونی امام رضا (ع) نیز، جاذبه های منطقه 22 را دوچندان کرده است. از جمله دسترسی های مهم منطقه در سطح فرامنطقه های نیز می توان به آزاد راه تهران - کرج و بزرگراه در حال احداث تهران - شمال به عنوان شریان اصلی شمال به جنوب کشور، اشاره نمود. محدوده های شهری تهران از شمال با کوهستان البرز مرکزی، از شرق با حریم رودخانه کن، از جنوب با آزادراه تهران - کرج و از غرب به جنگلهای دست کاشت وردآورد محدود میشود. این منطقه با توجه به اقلیم خاص خود ویژگیهای فراوانی دارد و از همینرو در چند سال اخیر نیز با تهیه طرح تفصیلی مورد توجه مدیریت شهری تهران قرار گرفته است.



ماهنامه علمی تخصصی پایا شهر



شکل (۱): موقعیت و جایگاه منطقه 22 بر روی نقشه (منبع: وزارت کشور، بخش تقسیمات سیاسی، سال 1399)

4- تجزیه و تحلیل داده ها

از میان افراد پاسخگو به سوالات پرسشنامه از میان کارشناسان 04 درصد زن و 06 درصد مرد، از میان ساکنین بومی 4.39 درصد زن و 6.60 درصد مرد بوده اند. از نظر وضعیت تحصیلی در میان کارشناسان 5.72 درصد کارشناسی، 20 درصد کارشناسی ارشد، 5.7 درصد دکتری، در میان ساکنین بومی 01 درصد سیکل و کمتر، 6.20 درصد دیپلم، 75.58 درصد کارشناسی، 9.6 درصد کارشناسی ارشد، 75.3 درصد دکتری بوده اند.



ماهنامه علمی تخصصی پایا شهر



تعداد معرف های تعیین کننده پایداری گردشگری	ابعاد	سیستم
12	اجتماعی	سیستم انسانی
11	اقتصادی	
5	فرهنگی	
10	اکولوژیک	اکوسیستم طبیعی
38		مجموع

جدول (۱): ابعاد و تعداد معرف های تعیین کننده پایداری گردشگری

در این تحقیق از آزمون نیکوئی برازش کولموگروف-اسمیرنوف برای ارزیابی نرمال بودن داده استفاده گردید. فرضیه های مورد بررسی در این آزمون به صورت زیر می باشد.

$$H_0 = \text{توزیع مشاهدات نرمال می باشد} \quad H_1 = \text{توزیع مشاهدات نرمال نیست}$$

در جدول (۲) نتایج ارزیابی نرمال بودن داده ها نشان داده شده است. بر اساس آزمون نرمال بودن داده ها، اگر معنی داری بیش از 5 درصد یا 5 صدم باشد، نرمال بودن توزیع نتیجه گیری خواهد شد. لذا بر اساس جدول فوق ملاحظه میشود که مقدار معنی داری برای همه عوامل بیشتر از 0/05 است، پس با تایید فرضیه صفر میتوان گفت که شرط نرمال بودن دادهها وجود دارد و میتوان از آزمون های آماری پارامتریک استفاده نمود.

آماره متغیرها	میانگین	انحراف معیار	معنی داری	آماره Z	نتیجه آزمون
عوامل اجتماعی	2/91	0/685	0/055	1/341	تایید فرض صفر
عوامل اقتصادی	3/25	0/514	0/164	1/18	تایید فرض صفر
عوامل فرهنگی	3/12	0/678	0/11	1/53	تایید فرض صفر
عوامل اکولوژیک	3/158	0/556	0/561	1/762	تایید فرض صفر

جدول (۲): نتایج ارزیابی نرمال بودن داده ها



ماهنامه علمی تخصصی پایا شهر



۵- معرف های تعیین کننده پایداری گردشگری بعد اجتماعی، فرهنگی، اکولوژیک و اقتصادی منطقه 22 تهران

معرف های تعیین کننده بعد اجتماعی پایداری گردشگری	معرف های تعیین کننده بعد فرهنگی پایداری گردشگری	معرف های تعیین کننده بعد اکولوژیک پایداری گردشگری	معرف های تعیین کننده بعد اقتصادی پایداری گردشگری
1 حمایت از مشارکت و توانمندسازی ساکنان (+)	حمایت از فرهنگ مردم بومی (+)	حفاظت از تنوع زیستی اکوسیستمهای موجود (+)	استقلال مالی منطقه (+)
2 تعادل جمعیت بومی و غیر بومی (+)	افزایش سطح آگاهی های فرهنگی ساکنان (+)	حمایت از منابع موجود و افزایش کارایی انرژی (+)	تشخیص و حمایت توان های بالقوه (+)
3 کاهش ناهنجاریهای اجتماعی (+)	گسترش ناهنجاری های فرهنگی (-)	حفاظت و توسعه پایدار چشم اندازهای ویژه (+)	توسعه راههای زیربنایی (+)
4 افزایش شکاف و اختلاف درآمدی ساکنان (-)	حفظ هویت فرهنگی مردم (+)	حفاظت از منابع آب در دسترس (+)	ایجاد اشتغال پایدار برای ساکنان منطقه (+)
5 رعایت حقوق زنان و سالمندان (+)	مشارکت در حفظ میراث فرهنگی (+)	کاهش تخریب پوشش گیاهی (+)	توسعه بازارهای محلی (+)
6 انسجام و صمیمیت خانوادگی و اجتماعی (+)	-	رشد ناموزون و پراکندگی منطقه (-)	گسترش صنعت و کارگاههای جدید (+)
7 افزایش جرم و فعالیتهای غیر قانونی (-)	-	تغییر در حیات وحش (-)	گسترش مشاغل خدماتی (+)
8 افزایش آگاهی و دانش شهروندان (+)	-	کاهش زمینهای زیرکشت (+)	جذب منابع مالی دولتی (+)
9 امید به آینده روشن (+)	-	آلودگی هوا (-)	تنوع بخشی به منابع درآمدی ساکنان (+)



ماهنامه علمی تخصصی پایا شهر

10	افزایش حس تعلق مکانی (+)	-	تخریب فضاها و منابع تفریحی منطقه (-)	افزایش قیمت زمین (+)
11	گسترش نا امنی (-)	-	-	گسترش صنعت حمل و نقل (+)
12	تبادل بخشی بین حقوق جوامع محلی (+)	-	-	-

جدول (۳): معرف های تعیین کننده پایداری گردشگری بعد اجتماعی، فرهنگی، اکولوژیک و اقتصادی

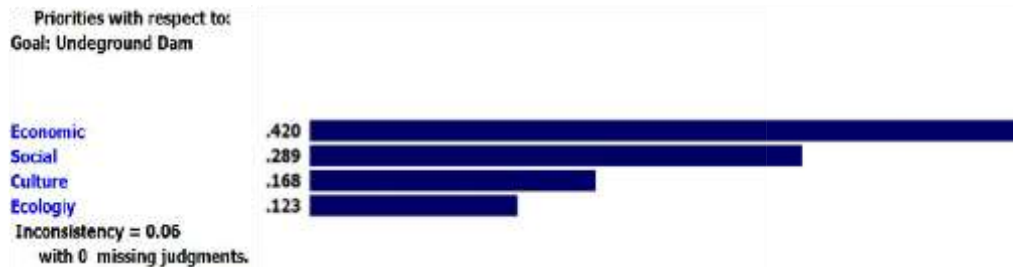
۶- اولویت بندی ابعاد و معرفهای تعیین کننده پایداری گردشگری وزن نهایی ابعاد پایداری گردشگری

به منظور اولویت بندی ابعاد و معرفهای تعیین کننده پایداری گردشگری از روش AHP استفاده شده است. پس از وارد کردن مقایسه‌های زوجی در نرم افزار Choice Expert، وزن هر یک از لایهها محاسبه گردید. وزندهی باید به صورتی باشد که ناسازگاری سامانه کمتر از 0/1 گردد. بیشترین میزان وزن مربوط به بعد اقتصادی با 0/24 می باشد. طبق نظر کارشناسان کمترین میزان وزن ابعاد پایداری گردشگری را بعد اکولوژیک با 0/123 عنوان کرده اند. اولویت بندی ابعاد مختلف پایداری گردشگری نشان می دهد که بعد اقتصادی بیشترین میزان اهمیت را دارا میباشد. به طوری که این بعد با 0/420 در اولویت اول قرار می گیرد.

به عبارتی دیگر از دید پاسخ دهندگان به پرسش نامه، هر عاملی که باعث تحریک و تقویت اقتصادی منطقه گردد، میتواند در توسعه و پایداری گردشگری موثر واقع گردد. می توان گفت رشد و توسعه اقتصادی تاثیرگذارترین عامل در پایداری گردشگری شهری به شمار میآید. بعد از بعد اقتصادی، بعد اجتماعی در رتبه دوم اهمیت قرار دارد. به عبارتی دیگر اگر مسائل اقتصادی در محیط وجود نداشته باشد، مسائل اجتماعی و حل آنها در رتبه دوم اهمیت قرار دارند. حال اگر مسائل اجتماعی از قبیل کاهش جرم افزایش امنیت منطقه از یک طرف و انسجام و صمیمیت خانوادگی، امید به آینده روشن و تعادل بخشی بین حقوق جوامع محلی رخ دهد، پایداری گردشگری شهری نیز اتفاق خواهد افتاد. عوامل فرهنگی در رتبه سوم اهمیت از دید پاسخ دهندگان قرار دارد. این بعد که بیشتر در خصوص فرهنگ، حمایت از فرهنگ مردم بومی، افزایش سطح آگاهیهای فرهنگی، حفظ هویت فرهنگی مردم و مشارکت در حفظ میراث فرهنگی از جنبه مثبت میباشد و کاهش ناهنجاریهای فرهنگی نیز میتواند در جنبه منفی بعد فرهنگی باعث پایداری گردد. لذا این بعد در رتبه سوم اهمیت قرار گرفته است. یکی از نکات جالب در خصوص شکل (2)، قرارگیری بعد اکولوژیکی در رتبه آخر از دید پاسخ دهندگان میباشد. با وجود اهمیت بعد اکولوژیک، مشاهده میشود که کمترین اهمیت و وزن را در بین ابعاد مختلف به خود اختصاص داده است.



ماهنامه علمی تخصصی پایا شهر



شکل (۲): وزن نهایی ابعاد پایداری گردشگری

۷- وزن های درون لایه ای معرفهای تعیین کننده پایداری گردشگری بعد اقتصادی

در بعد اقتصادی یازده معرف تعیین کننده پایداری گردشگری مشخص شد که شامل: استقلال مالی منطقه، تشخیص و حمایت توان های بالقوه، توسعه راه های زیربنایی، ایجاد اشتغال پایدار برای ساکنان منطقه، توسعه بازارهای محلی، گسترش صنعت و کارگاه های جدید، گسترش مشاغل خدماتی، جذب منابع مالی دولتی، تنوع بخشی به منابع درآمدی ساکنان، افزایش قیمت زمین و گسترش صنعت حمل و نقل معرفی می باشد. از نظر کارشناسان مهمترین معیار در بعد اقتصادی مربوط به افزایش قیمت زمین بوده است و کمترین ضریب مربوط به گسترش صنعت و کارگاه های جدید عنوان کرده اند.

همانند وزن دهی ابعاد مختلف پایداری گردشگری، در این بخش به وزن دهی و مقایسه دو به دویی معرفهای مختلف پایداری گردشگری در بعد اقتصادی پرداخته شده است. بر اساس نتایج به دست آمده، افزایش قیمت زمین به عنوان یک محرک اقتصادی باعث رشد و گسترش توسعه اقتصادی منطقه میگردد. رشد و توسعه اقتصادی منطقه نیز در پایداری گردشگری موثر باشد. لذا افزایش قیمت زمین را مهمترین معرف بیان نمودند که با وزن 0/203 در رتبه اول قرار دارد. توسعه بازارهای محلی از نظر پاسخ دهندگان در رتبه دوم اهمیت در بحث پایداری گردشگری قرار دارد. همان طور که قبلا اشاره گردید توسعه بازارهای محلی علاوه بر رشد اقتصادی می تواند در کاهش نرخ بیکاری و توسعه محله تاثیرگذار باشد. این معرف اقتصادی از نظر پاسخ دهندگان در رتبه دوم اهمیت قرار دارد. توسعه راه های زیربنایی در نتایج به دست آمده از پرسشنامه ها در رتبه سوم اهمیت قرار دارد. داشتن راه های ارتباطی و زیربنایی مناسب میتواند علاوه بر توسعه اقتصادی میتواند در جذب و توسعه گردشگری نیز مفید واقع شود. لذا توسعه این قبیل زیرساختها تاثیر زیادی در پایداری گردشگری شهری دارد. گسترش صنعت و کارگاه های جدید از نظر پاسخ دهندگان کمترین میزان اهمیت را در بعد اقتصادی به خود اختصاص داده است. این معرف پایداری گردشگری با وزن 0/045 کمترین تاثیر را در بین معرفهای پایداری گردشگری از بعد اقتصادی دارد.



ماهنامه علمی تخصصی پایا شهر



شکل (۳): وزنهای محاسبه شده معرف های تعیین کننده پایداری گردشگری بعد اقتصادی

۸- وزن های درون لایه ای معرفهای تعیین کننده پایداری گردشگری بعد اجتماعی

در بین معرف های تعیین کننده پایداری گردشگری از بعد اجتماعی ملاحظه میشود که حمایت از مشارکت و توانمندسازی ساکنان در اولویت اول از نظر پاسخ دهندگان میباشد. به نظر پاسخ دهندگان توانمند سازی ساکنان و تقویت نیروی ساکن در منطقه می تواند نقش موثرتری در بین معرفهای پایداری گردشگری از بعد اجتماعی داشته باشد. به عبارتی دیگر در بین معرف های مورد نظر حمایت از مشارکت و توانمند سازی ارزش بیشتری داشته و پاسخ دهندگان معتقدند که این عامل موثرترین عامل اجتماعی در توسعه و پایداری گردشگری م یباشد. در رده دوم اهمیت نیز کاهش ناهنجاری های اجتماعی قرار دارد. به عبارتی دیگر بعد از حمایت از مشارکت و توانمندسازی، کاهش ناهنجاری های اجتماعی می تواند نقش موثری در پایداری گردشگری شهری داشته باشد. همان طور که در بخش قبل نیز اشاره گردید، کاهش ناهنجاریهای اجتماعی و ایجاد امنیت در شهر میتواند در سوق دادن گردشگر به مکانهای مورد نظر موثر واقع شود. در این بین نیز ایجاد و افزایش شکاف اختلاف درآمدی ساکنین در رتبه آخر قرار دارد و با امتیاز 0/034 کمترین میزان را در اختیار دارد. پاسخ دهندگان معتقدند که افزایش این شکاف کمترین تاثیر را در بین

عوامل اجتماعی دارد. همچنین آنها معتقدند این مورد تاثیر به مراتب کمتری در پایداری گردشگری دارد. لذا با توجه به موارد مطرح شده از نظر پاسخ دهندگان، مسئولان جهت پایداری گردشگری شهری باید در ارتباط با حمایت از مشارکت و توانمندسازی ساکنین باید برنامه ریزی نمایند. در بعد اجتماعی نیز دوازده معرف جهت تعیین پایداری گردشگری مشخص گردید. معرف ها شامل: حمایت از مشارکت و توانمندسازی ساکنان، تعادل جمعیت بومی و غیر بومی، کاهش ناهنجاری های اجتماعی، افزایش شکاف و اختلاف درآمدی ساکنان، رعایت حقوق زنان و سالمندان، انسجام و صمیمیت خانوادگی و اجتماعی، افزایش جرم و فعالیتهای غیر قانونی، افزایش آگاهی و دانش شهروندان، امید به آینده روشن، افزایش حس تعلق مکانی، گسترش نا امنی و تعادل بخشی بین حقوق جوامع محلی می باشد. بیشترین ضریب برآورد مربوط به معرف حمایت از مشارکت و توانمندسازی ساکنان می باشد. کمترین میزان ضریب نیز مربوط به افزایش شکاف و اختلاف درآمدی ساکنان میباشد.



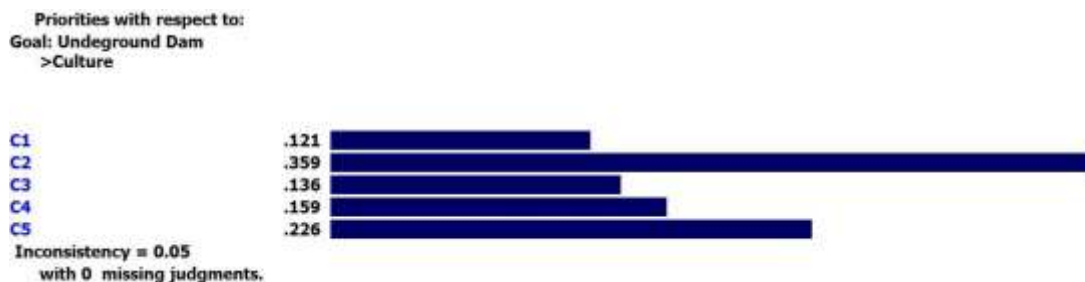
ماهنامه علمی تخصصی پایا شهر



شکل (۴): وزنهای محاسبه شده معرف های تعیین کننده پایداری گردشگری بعد اجتماعی

۹- وزن های درون لایه ای معرفهای تعیین کننده پایداری گردشگری بعد فرهنگی

در این بخش بر اساس شکل زیر افزایش سطح آگاهیهای فرهنگی ساکنان بیشترین اهمیت و امتیاز را از دید پاسخ دهندگان به خود اختصاص داده است. پاسخ دهندگان معتقدند که اگر آگاهی فرهنگی ساکنان افزایش یابد، این امر در پذیرش جامعه مهمان و افزایش جذب گردشگر موثر بوده و دارای اهمیت بالایی است. بعد از این معرف، مشارکت در حفظ میراث فرهنگی در رده دوم اهمیت از دید پاسخ دهندگان دارد. همان طور که اشاره گردید، حفظ آثار و میراث فرهنگی علاوه بر حفظ این آثار میتواند در جذب کردن گردشگر نیز نقش موثری داشته باشد. به عبارتی دیگر این میراث فرهنگی میتواند جاذبههای برای گردشگران ایجاد بکنند و در توسعه و پایداری گردشگری موثر واقع شوند. در این بین کمترین میزان اثر از دید پاسخ دهندگان حمایت از فرهنگ مردم بومی است و از نظر آن ها این معرف تاثیر کمتری نسبت به سایر معرفهای پایداری گردشگری از بعد فرهنگی دارد. بعد فرهنگی نیز شامل پنج معرف شامل: حمایت از فرهنگ مردم بومی، افزایش سطح آگاهی های فرهنگی ساکنان، گسترش ناهنجاری های فرهنگی، حفظ هویت فرهنگی مردم و مشارکت در حفظ میراث فرهنگی میباشد که بیشترین ضریب شامل معرف افزایش سطح آگاهی های فرهنگی ساکنان می باشد.



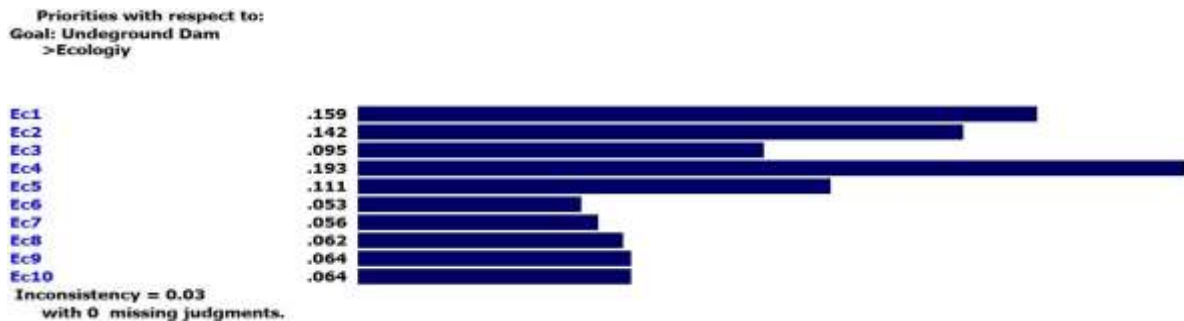
شکل (۵): وزنهای محاسبه شده معرف های تعیین کننده پایداری گردشگری بعد فرهنگی

۱۰- وزن های درون لایه ای معرف های تعیین کننده پایداری گردشگری بعد اکولوژیک



ماهنامه علمی تخصصی پایا شهر

با توجه به اهمیت منابع آب در دسترس، پاسخ دهندگان بیشترین اهمیت و امتیاز را به این معرف داده اند. همان طور که در بخش های قبل نیز اشاره گردید منابع آب و دسترسی به آن ها مهمترین عامل اکولوژیک در پایداری گردشگری به شمار میرود. خیلی ها معتقد هستند جنگ آینده بر سر آب خواهد بود و با توجه تغییرات اقلیمی رخ داده طی دهه های اخیر و کمبود آب در کشور ما، دسترسی به منابع آب میتواند نقش مهم و موثری را داشته باشد. در رتبه دوم اهمیت بین 01 معرف بعد اکولوژیک مربوط به حفاظت از تنوع زیستی اکوسیستمهای موجود میباشد. این عامل بر نقش تنوع زیستی در توسعه و پایداری گردشگری تاکید دارد و معتقد است این اکوسیستمها باید مورد حفاظت قرار گیرد. از طرفی دیگر رشد ناموزون و پراکندگی منطقه کمترین اهمیت و امتیاز را از دید پاسخ دهندگان در توسعه و پایداری گردشگری به خود اختصاص داده است. به عبارتی در میان 01 معرف بعد اکولوژیک، کمترین تاثیر را از دید پاسخ دهندگان دارد. وزن های درون لای های معرف های تعیین کننده پایداری گردشگری بعد اکولوژیک در شکل (6) آورده شده است، معرفیها شامل: حفاظت از تنوع زیستی اکوسیستمهای موجود، حمایت از منابع موجود و افزایش کارایی انرژی، حفاظت و توسعه پایدار چشم اندازهای ویژه، حفاظت از منابع آب در دسترس، کاهش تخریب پوشش گیاهی، رشد ناموزون و پراکندگی منطقه، تغییر در حیات وحش، کاهش زمی نهایی زیرکشت، آلودگی هوا و تخریب فضاها و منابع تفریحی منطقه می باشد. بیشترین وزن برآورد شده شامل معرف حفاظت از منابع آب در دسترس برآورد شده است.



شکل (۶): وزنهای محاسبه شده معرف های تعیین کننده پایداری گردشگری بعد اکولوژیک

11- ارزیابی ابعاد توسعه پایدار گردشگری منطقه 22 شهر تهران

همانگونه که عنوان شد، توسعه پایدار گردشگری دارای ابعاد گوناگونی است که میتوان آن را در قالب چارچوب های مفهومی و مدل های مختلف مورد بررسی و ارزیابی قرار داد. بر این اساس و با توجه به چارچوب تحقیق، توسعه پایدار گردشگری در قالب چهار بعد مهم پایداری یعنی اجتماعی، فرهنگی، اکولوژیک و اقتصادی در نظر گرفته شده است، در این پژوهش به منظور آزمون و ارزیابی سطح پایداری توسعه گردشگری منطقه 22 شهر تهران به بررسی و تحلیل این ابعاد در جامعه نمونه پرداخته شد. برای محاسبه شاخص نهایی پایداری در هر یک از ابعاد در مرحله اول شاخص های مورد مطالعه هم جهت شده و سپس کمی تهای مختلف حاصله به داده های نسبی بی مقیاس تبدیل گردید. برای انجام این کار میزان حداقل و حداکثر هر معرف معین شد و دامنه تغییرات به دست آمد. سپس مقدار حداقل از مقدار عددی هر معرف کم و حاصل بر دامنه نوسانات تقسیم گردید، تا داده های نسبی بی مقیاس بین صفر تا یک به دست آید. در نهایت از داده های نسبی حاصل شده برای تک تک معرفیها در هر یک از ابعاد سه گانه میانگین گیری به عمل آمد و عدد حاصل شده به عنوان شاخص پایداری گردشگری در هر یک از ابعاد منظور گردید. برای تبدیل محاسبات کمی به مقادیر کیفی نیز از طبقات پنج گانه پرسکات آلن که در جدول (4) ارائه گردیده، استفاده شده است.



ماهنامه علمی تخصصی پایا شهر



رتبه	معادل	ارزش	وضعیت
1	0/81-1	100- 81	پایدار
2	0/61-0/8	61- 80	پایداری بالقوه(خوب)
3	0/41-0/6	41- 60	پایداری متوسط
4	0/21-0/4	21- 40	پایداری بالقوه(ضعیف)
5	0-0/2	0- 20	ناپایدار

جدول (۴): طبقات پنج گانه پرسکات آلن جهت طبقه بندی سطوح پایداری

بر اساس داده های نسبی بی مقیاس طبقات پنج گانه پرسکات آن در بعد اجتماعی ملاحظه می شود که بین پاسخ های ساکنین و کارشناسان تفاوتی دیده میشود. مهمترین این تفاوت را میتوان در میزان میانگین این اعداد مشاهده نمود. میانگین دادههای نسبی بی مقیاس از نظر کارشناسان، 0/638 می باشد در حالی که این میانگین برای جامعه ساکنین در حدود 0/384 می باشد که تقریباً نصف عدد کارشناسان می باشد. از طرفی دیگر از نظر اهمیت نیز از دید کارشناسان، افزایش آگاهی و دانش شهروندان در رتبه اول و کاهش ناهنجاری های اجتماعی در رده دوم قرار دارد. در حالی که از دید ساکنان و افراد بومی کاهش ناهنجاری های اجتماعی در رده اول و امید به آینده روشن در رده دوم اهمیت قرار دارد.

ردیف	معرف های تعیین کننده پایداری گردشگری	داده های نسبی بی مقیاس (کارشناسان)	داده های نسبی بی مقیاس (افراد بومی)
1	حمایت از مشارکت و توانمندسازی ساکنان	0.263	0.294
2	تعادل جمعیت بومی و غیر بومی	0.375	0.291



ماهنامه علمی تخصصی پایا شهر

0.728	0.638	کاهش ناهنجاری های اجتماعی	3
0.438	0.325	کاهش شکاف و اختلاف درآمدی ساکنان	4
0.359	0.463	حقوق زنان و سالمندان	5
0.298	0.275	انسجام و صمیمیت خانوادگی و اجتماعی	6
0.150	0.525	کاهش جرم و فعالیت های غیر قانونی	7
0.315	0.675	افزایش آگاهی و دانش شهروندان	8
0.641	0.525	امید به آینده روشن	9
0.239	0.451	افزایش حس تعلق مکانی	10
0.317	0.263	کاهش نا امنی می شود.	11
0.541	0.375	تبادل بخشی بین حقوق جوامع محلی	12
0.384	0.638	میانگین	

جدول (۵): داده های نسبی بی مقیاس طبقات پنج گانه پرسکات آلن (بعد اجتماعی)

بر اساس دادههای نسبی بی مقیاس طبقات پنج گانه پرسکات آلن در بعد فرهنگی تفاوت زیادی در نظرات افراد بومی و کارشناسان مشاهده نمی شود. تنها اختلاف را میتوان به نظر این دو گروه در اهمیت دادهها و رتبه بندی آنها دانست که این میزان اختلاف نیز جزئی میباشد. از نظر جامعه ساکنین، افزایش مشارکت در حفظ میراث فرهنگی در رتبه اول اهمیت قرار دارد و بعد از آن افزایش سطح آگاهیهای فرهنگی ساکنان در رده دوم قرار دارد و در نهایت کاهش ناهنجاریهای فرهنگی در رده آخر واقع شده است. این در حالی است که از دید کارشناسان، افزایش سطح آگاهیهای فرهنگی ساکنان در رتبه اول اهمیت قرار دارد و افزایش مشارکت در حفظ میراث فرهنگی به همراه حمایت از فرهنگ مردم بومی به صورت مشترک در رده دوم اهمیت جای دارند و کاهش ناهنجاریهای فرهنگی در رده آخر اهمیت از دید کارشناسان قرار دارد.

ردیف	معرف های تعیین کننده پایداری گردشگری	داده های نسبی بی مقیاس (کارشناسان)	داده های نسبی بی مقیاس (افراد بومی)
------	--------------------------------------	------------------------------------	-------------------------------------



ماهنامه علمی تخصصی پایا شهر

0.616	0.675	حمایت از فرهنگ مردم بومی	1
0.631	0.713	افزایش سطح آگاهیهای فرهنگی ساکنان	2
0.416	0.463	کاهش ناهنجاریهای فرهنگی	3
0.491	0.538	حفظ هویت فرهنگی مردم	4
0.641	0.675	افزایش مشارکت در حفظ میراث فرهنگی	5
0.559	0.613	میانگین	

جدول (۶): داده های نسبی بی مقیاس طبقات پنج گانه پرسکات آلن (بعد فرهنگی)

از نظر داده های نسبی بی مقیاس طبقات پرسکات آلن در بعد اکولوژیک در میانگین دو جامعه تفاوت های زیادی دیده نمی شود. از نظر کارشناسان، کاهش زمین های زیر کشت در رتبه اول اهمیت قرار داشته و با امتیاز 0/775 در رده اول قرار دارد. در رده بعد از نظر کارشناسان حفاظت و توسعه پایدار چشم اندازه های ویژه قرار دارد. در رده آخر نیز کاهش رشد ناموزون و پراکندگی منطقه قرار دارد. در حالی که از دید جامعه ساکنان و افراد بومی حفاظت و توسعه پایدار چشم اندازه های ویژه در رده اول و کاهش زمین های زیرکشت در رده دوم اهمیت قرار دارد. ثبات در حیات وحش کمترین اهمیت را از نظر افراد بومی به خود اختصاص داده است.

ردیف	معرف های تعیین کننده پایداری گردشگری	داده های نسبی بی مقیاس (کارشناسان)	داده های نسبی بی مقیاس (افراد بومی)
1	حفاظت از تنوع زیستی اکوسیستمهای موجود	0.538	0.333
2	حمایت از منابع موجود و افزایش کارایی انرژی	0.600	0.566
3	حفاظت و توسعه پایدار چشم اندازه های ویژه	0.733	0.717
4	حفاظت از منابع آب در دسترس	0.325	0.484
5	کاهش تخریب پوشش گیاهی	0.333	0.484



ماهنامه علمی تخصصی پایا شهر



0.434	0.275	کاهش رشد ناموزون و پراکندگی منطقه	6
0.317	0.525	ثبات در حیات وحش	7
0.681	0.775	کاهش زمینهای زیرکشت	8
0.340	0.538	کاهش آلودگی هوا	9
0.569	0.500	کاهش تخریب فضاها و منابع تفریحی منطقه	10
0.493	0.514	میانگین	

جدول (۷): داده های نسبی بی مقیاس طبقات پنج گانه پرسکات آلن (بعد اکولوژیک)

میانگین دادههای نسبی بی مقیاس طبقات پنج گانه پرسکات آلن از بعد اقتصادی بین دو جامعه کارشناسان و افراد بومی تفاوت زیادی ندارد. از دید کارشناسان توسعه راه های زیربنایی در رتبه اول اهمیت قرار داشته بعد از آن توسعه بازارهای محلی در رتبه دوم قرار دارد. کمترین میزان اثر در بین معرف های اقتصادی در پایداری گردشگری از دید کارشناسان استقلال مالی منطقه در بر می گیرد. این در حالی است از دید افراد بومی همانند کارشناسان توسعه راههای زیربنایی رتبه اول را شامل می شود اما رتبه دوم این گروه با نظر کارشناسان متفاوت بوده و به گسترش صنعت حمل و نقل اختصاص دارد. به عبارتی دیگر از دید جامعه محلی زیرساخت ها و ارتباطات بیشترین تاثیر را در پایداری گردشگری منطقه دارند.

ردیف	معرف های تعیین کننده پایداری گردشگری	داده های نسبی بی مقیاس (کارشناسان)	داده های نسبی بی مقیاس (افراد بومی)
1	استقلال مالی منطقه	0.500	0.431
2	تشخیص و حمایت توان های بالقوه	0.650	0.581
3	توسعه راه های زیربنایی	0.792	0.885
4	ایجاد اشتغال پایدار برای ساکنان منطقه	0.500	0.569
5	توسعه بازارهای محلی	0.763	0.725



ماهنامه علمی تخصصی پایا شهر

0.719	0.713	گسترش صنعت و کارگاههای جدید	6
0.672	0.592	گسترش مشاغل خدماتی	7
0.738	0.675	جذب منابع مالی دولتی	8
0.544	0.650	تنوع بخشی به منابع درآمدی ساکنان	9
0.692	0.692	افزایش قیمت زمین	10
0.783	0.681	گسترش صنعت حمل و نقل	11
0.667	0.655	میانگین	

جدول (۸): داده های نسبی بی مقیاس طبقات پنج گانه پرسکات آلن (بعد اقتصادی)

با توجه به موارد اشاره شده در فوق، جدول (11) وضعیت ابعاد پایداری در طبقات پنج گانه پرسکات آلن را نشان میدهد. بر اساس این جدول در هر دو گروه افراد بومی و کارشناسان بعد پایداری اقتصادی بیشترین تاثیر را در پایداری گردشگری به خود اختصاص داده است. اما از دید کارشناسان پایداری اجتماعی در رده دوم اهمیت قرار دارد. همچنین از نظر این گروه بعد اکولوژیک کمترین تاثیرگذاری را در بین ابعاد چهارگانه به خود اختصاص داده است. در حالی از نظر افراد بومی بعد فرهنگی در رتبه دوم قرار دارد و بعد اجتماعی کمترین تاثیرگذاری را در پایداری گردشگری شهری دارد.

جامعه هدف	پایداری اجتماعی	پایداری فرهنگی	پایداری اکولوژیک	پایداری اقتصادی	پایداری کل
کارشناسان	0.638	0.613	0.514	0.655	0.605
افراد بومی (جامعه میزبان)	0.384	0.559	0.493	0.667	0.526
کل	0.511	0.586	0.504	0.661	0.565

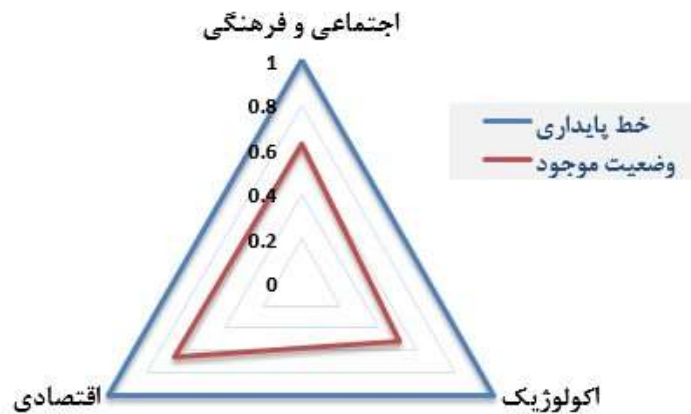
جدول (۹): وضعیت ابعاد پایداری در طبقات پنج گانه پرسکات آلن

منبع: یافته های محقق



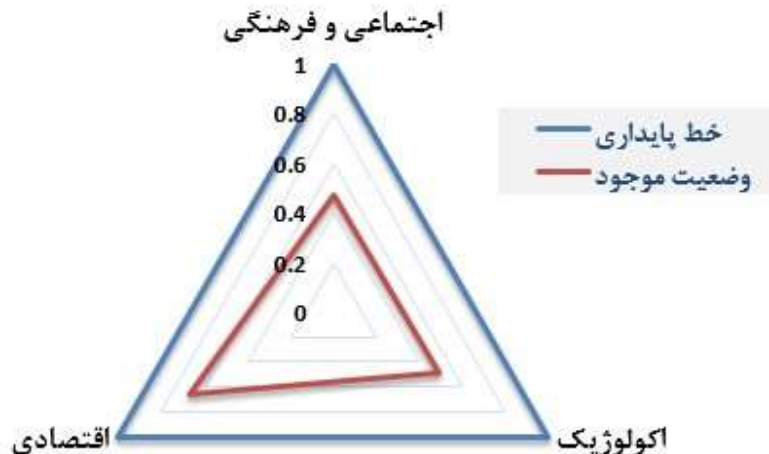
ماهنامه علمی تخصصی پایا شهر

بر اساس نتایج به دست آمده و با توجه به معرف های پایداری مطرح شده، وضعیت پایداری گردشگری منطقه 22 تهران در جامعه نمونه از دیدگاه کارشناسان مورد ارزیابی قرار گرفته است که بر اساس آن ملاحظه میشود که بیشترین میزان پایداری در بعد اقتصادی (0/655) و کمترین میزان پایداری در بعد اکولوژیکی با مقدار 0/514 قرار دارد. شایان ذکر است که دو بعد اجتماعی و فرهنگی با یکدیگر ادغام شده و میانگین آن ها در نظر گرفته شده است.



شکل (۷): وضعیت پایداری گردشگری منطقه 22 شهر تهران از نظر کارشناسان

همانند بخش قبل، وضعیت پایداری گردشگری منطقه 22 شهر تهران در جامعه افراد بومی نیز ارزیابی شد. نتایج آن در شکل (8) نشان داده شده است. بر اساس این نتایج ملاحظه میشود که از دید این جامعه نیز بعد اقتصادی در اولویت بوده و بیشترین تاثیرگذاری را در پایداری گردشگری دارا میباشد. یکی از نکات مهم در این مورد میتوان به قاطعیت بعد اقتصادی در توسعه و پایداری گردشگری منطقه 22 شهر تهران از دید جامعه محلی و افراد ساکن اشاره کرد. به عبارتی این گروه معتقد هستند بیشترین مشکلات در بعد اقتصادی است و اگر این موانع رفع گردد و تسهیلات مد نظر صورت پذیرد، پایداری گردشگری می توان در این منطقه رخ دهد.





ماهنامه علمی تخصصی پایا شهر



شکل (۸): وضعیت پایداری گردشگری منطقه 22 شهر تهران از نظر افراد بومی

۱۲- طبقه بندی سطوح پایداری

در دو دهه اخیر مطالعات و اقدامات تجربی زیادی برای عملیاتی کردن مفهوم توسعه پایدار و مدل های ارزیابی آن صورت پذیرفته است. اما، علی رغم تمام این اقدامات، نتایج حاصل از پیشرفت به سوی پایداری مطلوب نبوده است. از طرف دیگر مطالعات نخستین در کشور نیز حاکی از وجود چالش های عمده در جهت دستیابی به پایداری توسعه گردشگری می باشد. در این مطالعه وضعیت ابعاد پایداری در طبقات پنج گانه پرسکات آلن طبق نظر کارشناسان و افراد بومی مورد سنجش قرار گرفت. نتایج مربوط به سطوح پایداری در جدول (21) آورده شده است. نتایج نشان داد طبق مدل پنج گانه پرسکات آلن منطقه 22 شهر تهران در طبقه پایداری متوسط قرار گرفته و چه بسا مسیر طولانی در جهت نیل به پایداری کامل در حوزه گردشگری میتوان متصور بود.

در این بخش از تحقیق اطلاعات به دست آمده با استفاده از بارومتر پایداری در قالب دو بخش پایداری سیستم انسانی (اجتماعی، اقتصادی و فرهنگی) و پایداری اکوسیستم طبیعی برای ارزیابی سطح پایداری در منطقه 22 شهر تهران مورد مطالعه قرار گرفته است. از طرفی دیگر بارومتر پایداری برای هر دو گروه کارشناسان و ساکنین مورد ارزیابی قرار گرفته است. بر اساس نتایج به دست آمده ملاحظه میشود که از دیدگاه هر دو گروه پاسخ گو پایداری انسانی بیشتر از پایداری اکوسیستم طبیعی میباشد. میانگین پایداری انسانی 0/586 و میانگین پایداری اکوسیستم طبیعی 0/504 می باشد. از نظر جامعه کارشناسان، پایداری سیستم انسانی با 0/635 و پایداری اکوسیستم طبیعی با امتیاز 0/514 می باشد. این امر به این معنی است که برتری شاخصهای انسانی (اجتماعی، اقتصادی و فرهنگی) از قبیل کاهش ناهنجاریهای اقتصادی، افزایش آگاهی و دانش شهروندان، انسجام و صمیمیت خانوادگی و اجتماعی، توسعه راههای زیربنایی، ایجاد اشتغال پایدار برای ساکنان منطقه، توسعه بازارهای محلی، حمایت از فرهنگ مردم بومی، افزایش مشارکت در حفظ میراث فرهنگی و ... نسبت به پایداری اکوسیستمهای طبیعی از قبیل حفاظت از منابع آب در دسترس، حفاظت از تنوع زیستی اکوسیستمهای موجود، کاهش رشد ناموزون پراکندگی منطقه، کاهش زمینهای زیرکشت و ... برتری دارد. این موضوع از دید جامعه ساکنین نیز یکسان بوده و پایداری سیستم انسانی را به پایداری اکوسیستم طبیعی برتر میدانند. در طبقه بندی صورت گرفته در خصوص سطوح پایداری ملاحظه میشود که از دید هر دو گروه مورد مطالعه، منطقه 22 تهران در طبقه متوسط قرار دارد. این نظر در مورد کارشناسان وضعیت بهتری نسبت به جامعه ساکنین دارد. با این اوصاف تا رسیدن به وضعیت پایدار راه طولانی در پیش است که میتوان گفت شاید با استفاده از نتایج تحقیقاتی همچون تحقیق حاضر بتوان در پایداری گردشگری منطقه 22 تهران، به مسئولان و مجریان امر کمکی نمود و آن ها نیز برنامه های خود را در این راستا سوق دهند.

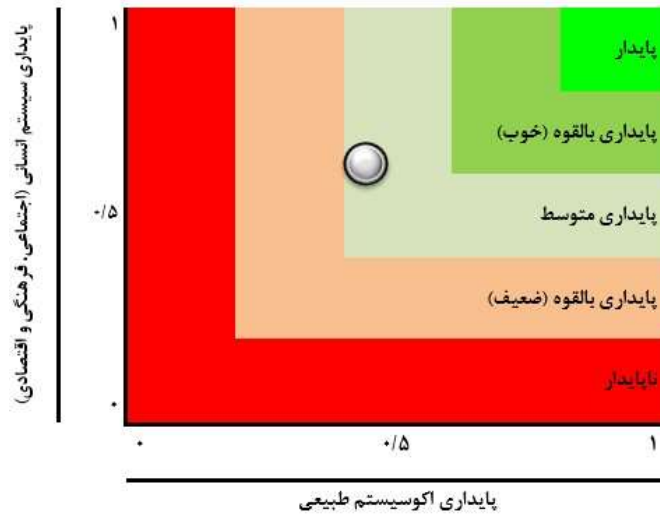
جدول (10): طبقه بندی سطوح پایداری



ماهنامه علمی تخصصی پایا شهر



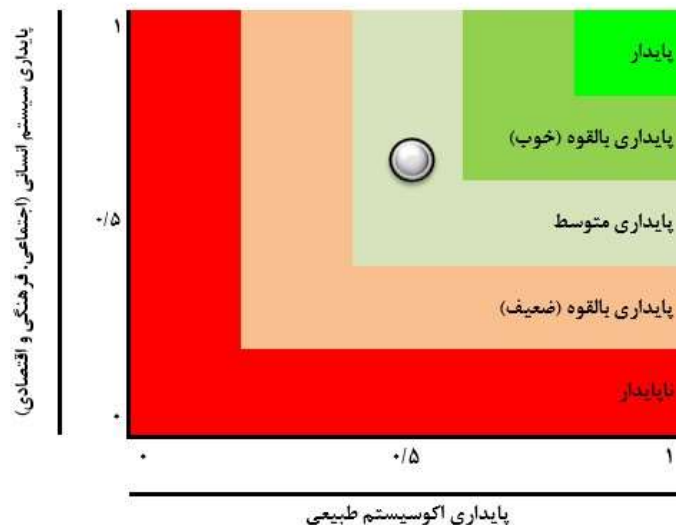
جامعه هدف	پایداری انسان سیستم	پایداری طبیعی سیستم	پایداری کل	تعریف
کارشناسان	0.635	0.514	0.605	پایداری متوسط
افراد بومی (جامعه میزبان)	0.537	0.493	0.526	پایداری متوسط
متوسط	0.586	0.504	0.565	پایداری متوسط



شکل (۹): بارومتر پایداری گردشگری منطقه 22 شهر تهران از نظر مردم بومی



ماهنامه علمی تخصصی پایا شهر



شکل (10): بارومتر پایداری گردشگری منطقه 22 شهر تهران از نظر کارشناسان

13- بحث و نتیجه گیری

نتایج به دست آمده از این تحقیق نشان می دهد که در بین ابعاد مختلف پایداری گردشگری، بعد اقتصادی بیشترین میزان تاثیر را در توسعه و پایداری گردشگری دارد. به طوری که این بعد با 0/420 در اولویت اول قرار می گیرد. بعد از بعد اقتصادی، بعد اجتماعی در رتبه دوم اهمیت قرار دارد. به عبارتی دیگر اگر مسائل اقتصادی در محیط وجود نداشته باشد، مسائل اجتماعی و حل آنها در رتبه دوم اهمیت قرار دارند. بر اساس نتایج به دست آمده از بعد اقتصادی، افزایش قیمت زمین به عنوان یک محرک اقتصادی باعث رشد و گسترش توسعه اقتصادی منطقه می گردد. رشد و توسعه اقتصادی منطقه نیز در پایداری گردشگری موثر باشد. لذا افزایش قیمت زمین را مهمترین معرف بیان نمودند که با وزن 0/203 در رتبه اول قرار دارد. توسعه بازارهای محلی از نظر پاسخ دهندگان در رتبه دوم اهمیت در بحث پایداری گردشگری قرار دارد. این معرف اقتصادی از نظر پاسخ دهندگان در رتبه دوم اهمیت قرار دارد. گسترش صنعت و کارگاههای جدید از نظر پاسخ دهندگان کمترین میزان اهمیت را در بعد اقتصادی به خود اختصاص داده است. این معرف پایداری گردشگری با وزن 0/045 کمترین تاثیر را در بین معرفهای پایداری گردشگری از بعد اقتصادی دارد. در بین معرفهای تعیین کننده پایداری گردشگری از بعد اجتماعی ملاحظه می شود که حمایت از مشارکت و توانمندسازی ساکنان در اولویت اول از نظر پاسخ دهندگان می باشد.

به نظر پاسخ دهندگان توانمند سازی ساکنان و تقویت نیروی ساکن در منطقه می تواند نقش موثرتری در بین معرف های پایداری گردشگری از بعد اجتماعی داشته باشد. به عبارتی دیگر در بین معرف های مورد نظر حمایت از مشارکت و توانمند سازی ارزش بیشتری داشته و پاسخ دهندگان معتقدند که این عامل موثرترین عامل اجتماعی در توسعه و پایداری گردشگری میباشد. در رده دوم اهمیت نیز کاهش ناهنجاریهای اجتماعی قرار دارد. در این بین نیز ایجاد و افزایش شکاف درآمدی ساکنین در رتبه آخر قرار دارد و با امتیاز 0/034 کمترین میزان را در اختیار دارد. پاسخ دهندگان معتقدند که افزایش این شکاف کمترین تاثیر را در بین عوامل اجتماعی دارد. از بعد فرهنگی، افزایش سطح آگاهیهای فرهنگی ساکنان بیشترین اهمیت و امتیاز را از دید پاسخ



ماهنامه علمی تخصصی پایا شهر

دهندگان به خود اختصاص داده است. پاسخ دهندگان معتقدند که اگر آگاهی فرهنگی ساکنان افزایش یابد، این امر در پذیرش جامعه مهمان و افزایش جذب گردشگر موثر بوده و دارای اهمیت بالایی است. بعد از این معرف، مشارکت در حفظ میراث فرهنگی در رده دوم اهمیت از دید پاسخ دهندگان دارد. در بعد اکولوژیک، با توجه به اهمیت منابع آب در دسترس، پاسخ دهندگان بیشترین اهمیت و امتیاز را به این معرف داده اند. در رتبه دوم اهمیت بین 01 معرف بعد اکولوژیک مربوط به حفاظت از تنوع زیسای اکوسیستمهای موجود میباشد. این عامل بر نقش تنوع زیستی در توسعه و پایداری گردشگری تأکید دارد و معتقد است این اکوسیستم ها باید مورد حفاظت قرار گیرد. بر اساس نتایج به دست آمده و با توجه به معرفیهای پایداری مطرح شده، وضعیت پایداری گردشگری منطقه 22 تهران در جامعه نمونه از دیدگاه کارشناسان مورد ارزیابی قرار گرفته است که بر اساس آن ملاحظه میشود که بیشترین میزان پایداری در بعد اقتصادی (0/655) و کمترین میزان پایداری در بعد اکولوژیکی با مقدار 0/514 قرار دارد. شایان ذکر است که دو بعد اجتماعی و فرهنگی با یکدیگر ادغام شده و میانگین آنها در نظر گرفته شده است. در نهایت با استفاده از بارومتر پایداری در قالب دو بخش پایداری سیستم انسانی (اجتماعی، اقتصادی و فرهنگی) و پایداری اکوسیستم طبیعی برای ارزیابی سطح پایداری در منطقه 22 شهر تهران مورد مطالعه قرار گرفته است. از طرفی دیگر بارومتر پایداری برای هر دو گروه کارشناسان و ساکنین مورد ارزیابی قرار گرفته است. بر اساس نتایج به دست آمده ملاحظه می شود که از دیدگاه هر دو گروه پاسخ گو پایداری انسانی بیشتر از پایداری اکوسیستم طبیعی میباشد. میانگین پایداری انسانی 0/586 و میانگین پایداری اکوسیستم طبیعی 0/504 می باشد. از نظر جامعه کارشناسان، پایداری سیستم انسانی با 0/635 و پایداری اکوسیستم طبیعی با امتیاز 0/514 می باشد. این امر به این معنی است که برتری شاخص های انسانی (اجتماعی، اقتصادی و فرهنگی) از قبیل کاهش ناهنجاری های اقتصادی، افزایش آگاهی و دانش شهروندان، انسجام و صمیمیت خانوادگی و اجتماعی، توسعه راه های زیربنایی، ایجاد اشتغال پایدار برای ساکنان منطقه، توسعه بازارهای محلی، حمایت از فرهنگ مردم بومی، افزایش مشارکت در حفظ میراث فرهنگی و ...

نسبت به پایداری اکوسیستم های طبیعی از قبیل حفاظت از منابع آب در دسترس، حفاظت از تنوع زیستی اکوسیستم های موجود، کاهش رشد ناموزون پراکندگی منطقه، کاهش زمینهای زیرکشت و ... برتری دارد. این موضوع از دید جامعه ساکنین نیز یکسان بوده و پایداری سیستم انسانی را به پایداری اکوسیستم طبیعی برتر می دانند. در طبقه بندی صورت گرفته در خصوص سطوح پایداری ملاحظه می شود که از دید هر دو گروه مورد مطالعه، منطقه 22 تهران در طبقه متوسط قرار دارد. این نظر در مورد کارشناسان وضعیت بهتری نسبت به جامعه ساکنین دارد. با این اوصاف تا رسیدن به وضعیت پایدار راه طولانی در پیش است که می توان گفت شاید با استفاده از نتایج تحقیقاتی همچون تحقیق حاضر بتوان در پایداری گردشگری منطقه 22 تهران، به مسئولان و مجریان امر کمکی نمود و آنها نیز برنامههای خود را در این راستا سوق دهند.

پیشنهادها

- ایجاد بستر مناسب برای استفاده از ظرفیت های گردشگری این منطقه
- توسعه و بهبود مسیرهای دسترسی و فراهم کردن وسایل نقلیه مناسب
- تعیین مسیرها و محدوده گردشگری و ایجاد پارکینگ عمومی
- ارتقا کیفیت زیرساختها
- افزایش سطح سرمایه گذاری بخش خصوصی و دولتی



ماهنامه علمی تخصصی پایا شهر



- افزایش امنیت گردشگران
- ایجاد تنوع و ارتقای کیفیت خدمات و محصولات در محیطهای گردشگری شهری

منابع

- پاپلی یزدی، محمد حسین. (1385)، گردشگری (ماهیت و مفاهیم)، تهران: انتشارات سمت، چاپ اول.
- حسی نژاده دلیر، کریم؛ رحیم حیدری چیانه. (1382). توریسم در ایران، چالش ها و امیدها، مجله جغرافیا و توسعه ناحیه ای، شماره 1، مشهد: انتشارات دانشگاه فردوسی مشهد، 32- 94.
- زنگی آبادی، علی و همکاران(1385). تحلیل بازار گردشگری داخلی شهر اصفهان. مجله جغرافیا و توسعه، زاهدان: انتشارات دانشگاه سیستان و بلوچستان.
- صدر موسوی، میرستار؛ دخیلی کهن موئی، جواد. (1386). ارزیابی وضعیت تسهیلات گردشگری استان آذربایجان از دید گردشگران. مجله پژوهش های جغرافیایی، شماره 61، تهران: انتشارات دانشگاه تهران.
- طیبی، کمیل و همکاران. (1386)، بررسی رابطه توسعه گردشگری و رشد اقتصادی در ایران(1338-1383). مجله پژوهش های علوم انسانی و اجتماعی ویژه اقتصاد، شماره 26، بابلسر: انتشارات دانشگاه مازندران.
- کاظمی، مهدی. (1389). مدیریت گردشگری، تهران: انتشارات سمت، چاپ چهارم.
- Rita, P. (2000). Tourism in the European Union. International Journal of Contemporary Hospitality Management.
- Oppermann, Martin(1996). Rural Tourism in Southern Germany, Annals of Tourism Research, vol. 13, No:1.- Oxford,(1970), 189
- University of Dortmund(2001).Sustainable Regional Development for Tourism in County Donegal,Republic of Ireland, Faculty of Spatial Planning
- Font Xavier and Ahjem Tor E(1999). Searching for a balance in tourism development strategies, international journal of contemporary hospitality management, Volume: 11; Issue: 2/3,pp 63-77
- WTO, [http:// www.world-tourism.org/newsroom/Release/2005/July,2005b](http://www.world-tourism.org/newsroom/Release/2005/July,2005b)
- WTO, [http:// www.world-tourism.org/newsroom/Release/2005/July,2005b](http://www.world-tourism.org/newsroom/Release/2005/July,2005b)



ماهنامه علمی تخصصی پایا شهر



Evaluation of indicators of sustainable urban tourism development (Case study: District 22 of Tehran)

Abstract

Cities are considered as the origin of the first tourist and also as the reception tourist destinations. This role can be seen in most cities, especially in the old and historical cities and the capital of the country. The purpose of this study is to evaluate the indicators of sustainable urban tourism development in the 22nd district of Tehran. In order to wish for each of the researches, a researcher questionnaire is made and a statistical sample is distributed and completed. The study area of this research is District 22 of Tehran. To achieve this goal, a total of 4 social, economic, cultural and ecological dimensions were examined. Each of them is an introduction that is evaluated and examined separately. The results of the AHP method are calculated, after which it has the highest weight and is 0.42 higher than the other cases. Based on the results, it can be said that the most important environmental indicator in Region 22 is the economic dimension. So that this dimension with 0.420 is in the first priority. In other words, from the point of view of the respondents to the letter, any factor that stimulates and strengthens the economy of the region, can be concluded in the development and sustainability of the environment. It can be said that economic growth and development is the most influential factor in the sustainability of urban tourism. After the economic dimension, the social dimension is in the second place. In other words, if there are economic problems in the environment, social problems and solving them are of secondary importance.

Keywords: Sustainable Development, Urban Tourism, Sustainable Development Indicators, District 22 of Tehran.