



سنجش و ارزیابی فاکتورهای تاثیر گذار بر توسعه گردشگری شهری (نمونه موردی: منطقه ۸ شیراز)

قاسم مهدوی

۱- لیسانس برق قدرت

¹ - Gh.mahdavi60@gmail.com

چکیده

ورودی ها اولین نقطه از شهر می باشند که اکثر مسافران با آن برخورد دارند و عمده تصویر اولیه از شهر و نخستین نشانه بصری را در ذهن ناظر شکل می دهند. از آنجایی که این فضاها معرف و مبینی از کل مجموعه شهر می باشند، طراحی آن ها به ویژه برای شهرهای گردشگری باید با توجه به شخصیت، فرهنگ و عملکرد شهر صورت گیرد و در این صورت است که می توانند واجد ادراک و خوانایی، حس حضور در مکان و تشخیص هویت مکان باشند. علی رغم اهمیتی که مبادی ورودی در هویت بخشی کل فضای شهری به عهده دارند، بسیاری از شهرهای گردشگری کشور از این حیث با ضعف ها و کاستی های متعددی روبرو اند. این پژوهش با بیان تعاریفی در باب ورودی و اهمیت آن نگاه ویژه ای به تأثیر ورودی در ساخت و شناخت هر شهر معطوف می دارد تا ورودی به عنوان مدخل ورود به شهر، به شیوه ی خاص هر شهر تقویت گردد. علی رغم اهمیتی که مبادی ورودی در هویت بخشی کل فضای شهری به عهده دارند، بسیاری از شهرهای گردشگری کشور و از آن جمله منطقه ۸ شیراز از این حیث با ضعف ها و کاستی های متعددی روبرو اند. هدف تحقیق حاضر ارائه الگوی منظر شهری جهت توسعه گردشگری می باشد. این تحقیق از نوع پیمایشی مبتنی بر استفاده از پرسش نامه است و برای طراحی پرسش نامه ابتدا با مروری بر ادبیات و مبانی نظری تحقیق، شاخص ها و معیارهای مطلوب استخراج و در نهایت در قالب پرسش نامه در جامعه آماری مربوطه در قالب نرم افزار Spss نسخه ۲۶ مورد بررسی قرار گرفته است. به منظور تجزیه و تحلیل از روش های آماری توصیفی (میانگین و واریانس) و روش آمار استنباطی آزمون T استفاده شده است. نتایج به دست آمده از این بررسی نشان می دهد که با زیبا سازی و بالا بردن مولفه های طراحی مبادی ورودی شهرها، می توان شاهد جلب و جذب هر چه بیشتر گردشگر و نیز توسعه گردشگری بود.

واژه های کلیدی: منظر شهری، ورودی شهر، توسعه گردشگری شهری، منطقه ۸ شیراز.

۱- مقدمه

در گذشته نخستین تصویری که از هر شهر در ذهن مسافری نقش می بست، ورودی آن بود. پس از مدت ها گذر از میان بیابان یا کوهستان، با رسیدن به مزارع و باغات اطراف شهر کم کم احساس نزدیک شدن به یک مجتمع زیستی به فرد دست



ماهنامه علمی تخصصی پایا شهر

ISSN ۲۹۸۰-۷۷۸۶

می داد. با عبور از بین آنها، مسافر به دروازه می رسید که چون در میان باروی شهر جای داشت، مدخل شهر محسوب می شد. وجود دروازه بیشتر جنبه ای نمادین داشت و احساس ورود به شهر از مدت ها پیش و به محض نمایان شدن سواد شهر و مزارع و باغات اطراف آن در مسافر برانگیخته شده بود. در واقع جایی که ردپای دخل و تصرف متمرکز انسان در محیط طبیعی نمودار می گشت، مقدمات ورود فراهم می شد و شهر خارج از دروازه اش به استقبال مسافر می آمد (پاکزاد، ۱۳۹۶، ص ۹). امروزه اگرچه به دلیل گسترش تکنولوژی، رشد شبکه های ارتباطی سهولت ارتباطات بین مناطق مختلف تا حد زیادی فراهم شده است، ولیکن در زمینه ی تامین محیطی مناسب برای مردم، مفهوم ورودی و خروجی شهرها به جهت حل مسائل ترافیکی تا حدود زیادی کم رنگ شده است (طاهری، ۱۳۹۰). ورودی شهرها فارغ از زمینه شناختی آن، با فرم ها و اشکالی مشابه یکدیگر ساخته می شوند که بار معنایی خاصی را به دنبال دارند (قوام پور، ۱۳۸۸). این معضلی است که اغلب شهرهای کشور و من جمله شهرهای گردشگری با آن مواجه اند. منطقه ۸ شیراز نیز به عنوان یک شهر گردشگر پذیر در این زمینه مستثنی نمی باشد. در این پژوهش با توجه به اینکه منطقه ۸ شیراز جایگاه ویژه ای در گردشگری دارد، به بررسی و ارائه الگوی منظر شهری بر توسعه گردشگری در محور ورودی منطقه ۸ شیراز پرداخته شده است. این مقاله در پی آن است که با ارائه مولفه های موثر بر منظر شهر در راستای توسعه گردشگری شهری، راهکارها و سیاست های لازم را به منظور توسعه گردشگری در منطقه ۸ شیراز ارائه کند. روش تحقیق به کار گرفته شده توصیفی-تحلیلی می باشد؛ همچنین روش جمع آوری اطلاعات بر مبنای کتابخانه ای-اسنادی و نیز میدانی است.

۲- فرضیه های تحقیق

جهت تقویت پارامترهای توسعه گردشگری در ورودی شهرها شاخص های وحدت و یکپارچگی فضایی، عناصر شاخص بصری و کالبدی، احساس دل بستگی به مکان، خاطره و تصویر ذهنی قوی و حس تعلق به مکان اهمیت دارند.

۳- مبانی نظری

۳-۱- منظر شهری

منظر شهری عبارت است از: هنر یکپارچگی بخشیدن بصری و ساختاری به مجموعه ی ساختمان ها، خیابان ها و مکان هایی که محیط شهری را می سازند (کالن، ۱۳۸۲، ۱). به طور کاملاً روشن می توان گفت منظر شهری، ظاهر بصری یک شهر است (سیف الدینی، ۱۳۹۱، ۸). مراد از منظر شهری در طول تاریخ، همیشه یکسان نبوده است. جغرافی دانان قدیمی، منظر شهری را در مفهوم دیگری نیز به کار می بردند. حمدالله مستوفی، اصطخری، ابن حوقل و یاقوت حموی در معرفی برخی شهرها از



منظر یا چشم انداز شهری به عنوان سواد شهر یاد کرده اند. که منظور همان دورنمای شهر است که به هنگام نزدیک شدن به آنها نخستین تصویر را به بیننده القا می کرد. درعین حال وجود حصار، برج و بارو، درواز هها، باغ ها و ارک، از دیگر عناصر تشکیل دهنده ی منظر شهری بودند که به توصیف آنها می پرداختند (رهنمایی، ۱۳۸۲، ۱۷۴). به طور ساده منظر یک محیط شهری، مجموعه ای از محرک های محیطی (عوامل طبیعی و مصنوع) است که در شکل گیری آن، ساختارهای سیاسی، اقتصادی و فرهنگی جامعه به همراه الگوها و هنجارهای غالب در آن جامعه نقش اساسی ایفا می کنند (فرهودی و همکاران، ۱۳۸۹، ۴۸).

۳-۲- گردشگری شهری:

گردشگری شهری عبارت است از مسافرت به شهر با انگیزه های مختلف بر پایه جاذبه های گوناگون، امکانات و تسهیلات شهری که در شخص جذابیت و انگیزه ایجاد می کند (موحد، ۱۳۸، ۳۴). شهرها با جاذبه های متنوع شامل بناهای یادبود، سالن های تئاتر، استادیوم های ورزشی، پارک ها، شهرسازی، مراکز خرید، مناطقی با معماری تاریخی و مکانهایی مربوط به حوادث مهم یا افراد مشهور، جاذب گردشگران بسیاری هستند (Timothy, 1995, 63).

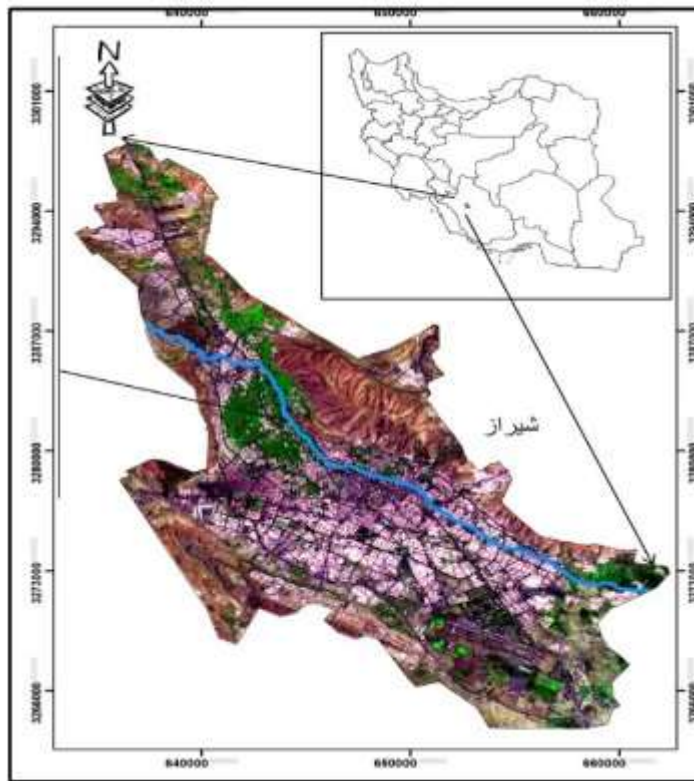
۴- روش تحقیق

این تحقیق بنا به ماهیت، موضوع و اهدافی که برای آن پیشبینی شده است از نوع توصیفی - تحلیلی است. جامعه آماری این پژوهش کلیه گردشگران به منطقه ۸ شیراز است که با استفاده از فرمول از فرمول کوکران برای جامعه نامحدود استفاده شده لذا ۳۷۳ نمونه تعیین گردیده و به روش تصادفی ساده مورد پرسشگری مستقیم قرار گرفته اند. در این تحقیق از پرسشنامه به عنوان ابزار جمع آوری اطلاعات بهره گرفته شده است. این سؤالات به دو صورت باز و بسته می باشد. در سؤالات باز، سؤالاتی از قبیل جنس، سن، میزان تحصیلات و ... مطرح گردیده است و در سؤالات بسته از طیف لیکرت جهت اندازه گیری نظرات گردشگران در مورد ابعاد مختلف پژوهش استفاده شده است. همچنین ابزار پژوهش برای چند نفر از اساتید صاحب نظر و اهل فن ارسال گردید که ایشان "روایی" صوری و محتوایی پرسشنامه را تأیید نمودند. برای تعیین پایایی نیز از روش "ضریب آلفای کرانباخ" استفاده شد. که میزان ۰/۷۵ مور نشان دهنده پایایی بالای ابزار بود. همچنین روابط بین متغیرهای پژوهش از طریق آماره های توصیفی (جدول فراوانی، نمودار و ...) و استنباطی (آزمون ضریب همبستگی اسپیرمن) در قالب نرم افزار Spss نسخه ۲۶ مورد بررسی قرار گرفته است.

۵- معرفی قلمرو مطالعه

شهر شیراز به عنوان مرکز استان فارس و کلانشهر منطقه جنوب در طول جغرافیایی ۵۲ درجه و ۲۶ دقیقه تا ۵۲ درجه و ۳۶ دقیقه طول شرقی و ۲۹ درجه و ۳۶ دقیقه تا ۲۹ درجه و ۳۴ دقیقه عرض شمالی و در ارتفاع ۱۴۸۶ متری از سطح دریا و در فاصله ۹۱۹ کیلومتری پایتخت قرار دارد. شهر شیراز به طول ۴۰ کیلومتر و عرض حدود ۳۰ کیلومتر با مساحت ۱۲۶۸ کیلومتر مربع سومین شهر ایران از نظر وسعت پس از تهران و مشهد می باشد (زمانی، ۱۳۸۷: ۷۸). از نظر دین و زبان، ۹۹٪

جمعیت شیراز را مسلمانان تشکیل می دهند(نگهداری، ۱۳۸۱: ۵۵). اما دین های دیگری همچون مسیحی با اقلیتی حدود ۶۰۰۰ هزار تن در این شهر زندگی می کنند. زبان بیشتر مردم فارس، فارسی است و به گویش های مختلف محلی صحبت می کنند. پاره ای از قومیت های ساکن در فارس نیز به زبان های غیر فارسی صحبت می کنند. زبان ایل قشقایی، ایل بهار لو، ایل اینالو و طایفه هایی مانند خلج، قرایی، شاهسون و افشار و... ترکی است و ایل عرب فارس به عربی صحبت می کنند. در شمال شهرستان شیراز، شهرستان های مرودشت و سپیدان واقع اند و در جنوب آن شهرستان های فیروزآباد و جهرم قرار گرفته اند. شهرستان های نی ریز، استهبان و فسا و در شرق شهرستان شیراز و شهرستان کازرون در غرب آن شهرستان قرار دارند (ساجدی فرد، ۱۳۸۷: ۸).



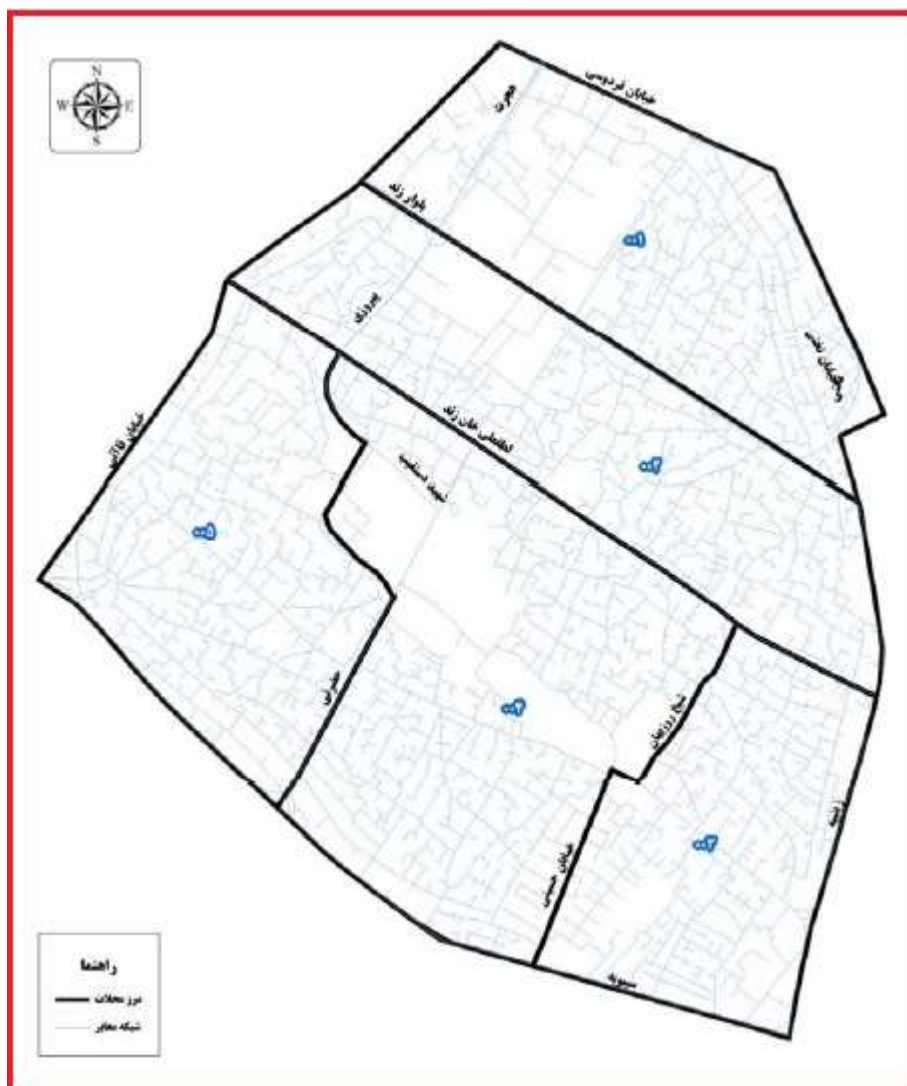
شکل ۱: شهر شیراز (ماخذ: مالکی و همکاران، ۱۳۹۹، ۵)

۵-۱- معرفی منطقه ۸ شیراز

جدول ۱: شناسنامه منطقه ۸ شهر شیراز

تراکم	مساحت		خانوار		جمعیت					شاخص	تعداد محله	نام منطقه	
	نسبت به شهر	کل	بعد	تعداد	نسبت جنسی	زن	مرد	نسبت به شهر	کل				
۲۸,۳	۹۴,۶	۱,۷%	۳۷۸	۳,۳۴	۱۰,۶۹۲	۱,۰۸	۱۷,۱۷۵	۱۸,۵۵۴	۲,۳%	۳۵,۷۲۷	جمع	۵	۸

شکل ۲: محدوده محلات منطقه ۸ شهر شیراز





۶_ یافته های تحقیق

۶-۱- آمار استنباطی

فرضیه اول: جهت تقویت پارامترهای توسعه گردشگری در ورودی شهرها شاخص های وحدت و یکپارچگی فضایی ، عناصر شاخص بصری و کالبدی ، احساس دلبستگی به مکان ، خاطره و تصویر ذهنی قوی و حس تعلق به مکان اهمیت دارند.

جدول ۲: ضریب همبستگی پیرسون بین شاخص های منظر شهری بر تقویت توسعه گردشگری

تقویت توسعه گردشگری		متغیر
سطح معناداری بین متغیرها	ضریب همبستگی	
۰/۰۲۹	۰/۳۹	خاطره و تصویر ذهنی قوی
۰/۰۰۲	۰/۴۶	حس تعلق به مکان
۰/۰۲۹	۰/۲۹	عناصر شاخص بصری و کالبدی
۰/۰۰۰۱	۰/۴۶	وحدت و یکپارچگی فضایی
۰/۰۰۲	۰/۳۶	احساس دلبستگی به مکان

جدول ۲، نتایج حاصل از شاخص های منظر شهری بر تقویت توسعه گردشگری نشان می دهد که با توجه به نتایج حاصل از آزمون همبستگی پیرسون برای طراحی مناسب نظر شهری در ورودی شهرها بر تقویت توسعه گردشگری؛ بین خاطره و تصویر ذهنی قوی و توسعه گردشگری ($r = 0.39$ و $P < 0.029$)، بین حس تعلق به مکان و توسعه گردشگری ($r = 0.46$ و $P < 0.002$)، بین عناصر شاخص بصری و کالبدی و توسعه گردشگری ($r = 0.29$ و $P < 0.029$)؛ بین وحدت و یکپارچگی فضایی و توسعه گردشگری ($r = 0.46$ و $P < 0.0001$)، بین احساس دلبستگی به مکان و توسعه گردشگری ($r = 0.36$ و $P < 0.002$)، ارتباط معنادار و مثبت برقرار می باشد. بنابراین فرض صفر رد و فرضیه فوق مورد تأیید قرار گرفت.

۷_ بحث و بررسی و نتیجه گیری

هرگاه اجزا و عناصر کالبدی و فضایی در ورودی شهرها به گونه ی متناسب در کنار هم قرار گرفته باشد، شهر و منظر شهری دارای هماهنگی و وحدت و یکپارچگی است. این وحدت و یکپارچگی می تواند از لحاظ خطوط و سطوح و ردیف اجزا عناصر با عناصر دیگر باشد یا نسبت و تناسب میان اجزا عناصر در میان رنگ و بافت مصالح عناصر این هماهنگی و ارتباط باشد. بین عناصر شاخص بصری و کالبدی و توسعه گردشگری رابطه معنادار مشاهده شد، ولی همان طور که ملاحظه می شود، میزان ماندگاری منظر ورودی در ذهن گردشگران به دلیل جذابیت بصری و کالبدی پایین آن، بسیار اندک بوده و سهم آن از تصویر



ذهنی گردشگران از منطقه ۸ شیراز ناچیز می باشد. بنابراین می توان نتیجه گرفت که منظر ورودی منطقه ۸ شیراز قابلیت و جذابیت بصری لازم را برای ماندگاری و تثبیت در ذهن را دارا نمی باشد.

نتایج تحلیل رابطه بین احساس دل بستگی به مکان و توسعه گردشگری معنادار بود که این نتیجه حاکی از این می باشد که حس دل بستگی به مکان به معنای ادراک ذهنی مردم از محیط و احساسات کم و بیش آگاهانه آنها از محیط خود است که شخص را در ارتباطی درونی با محیط قرار می دهد، به طوری که فهم و احساس فرد با زمینه معنایی محیط پیوند خورده و یکپارچه می شود. لذا این حس برای گردشگران موجب تبدیل یک فضا به مکانی با خصوصیات حسی و رفتاری ویژه برای افراد می گردد.

همچنین نتایج تحلیل رابطه بین خاطره و تصویر ذهنی قوی و توسعه گردشگری معنادار بود که در راستای نتایج این فرضیه می توان گفت که خاطره و تصویر ذهنی از شهر، طرحواره ای ارزش گذاری شده در ذهن فرد از منظر شهری می باشد. در واقع اطلاعات پردازش شده در ذهن (تصویر ذهنی از محیط یا فضای مورد ادراک) را خاطره و سیما گویند. لذا خاطرات، روابط، تجربیات و توقعات که همه به صورت یک مجموعه ادراکی، رابطه بین تصویر ذهنی شهر گردشگران و منظر ورودی شهر را تصویر سازی می کند. بنابراین خاطره سازی و تصویر ذهنی بر توسعه و جذب گردشگری نقش تعیین کننده ای دارد.

همچنین نتایج تحلیل رابطه بین حس تعلق به مکان و توسعه گردشگری معنادار بود که در راستای نتایج این فرضیه می توان گفت با توجه به اینکه گردشگران غالباً در مکان هایی حضور پیدا می کنند که توسط دیگران طراحی شده و هیچ نشانی از خود در آنها نمی بینند، فراهم نمودن شرایطی که آنها اثر و نشانی از خود در فضا ایجاد نمایند و بر این اساس فضا را متعلق به خود بدانند، موجبات توسعه گردشگری را نیز فراهم می کند.

۸- پیشنهادات

- ۱- به تابلوهای تبلیغاتی حاشیه جاده رسیدگی شود و زیبا سازی و فضای سبز (درخت کاری) حاشیه جاده ها با معماری منحصر بفرد اجرا شود.
- ۲- ساماندهی و ارتقای کیفیت نورپردازی برای ایجاد منظر شهری زیبا در ورودی منطقه ۸ شیراز در شب و همچنین افزایش حس امنیت و آرامش ساکنین و گردشگران.
- ۳- ساماندهی و ارتقای کیفیت عناصر موجود در ورودی شهر و ایجاد هماهنگی و تناسب در بافت و رنگ و... آنها.
- ۴- تیرهای چراغ برق لوکس در وسط بلوارها نصب شوند تا راهی روشن و زیبا جلوه گری نماید.
- ۵- ساماندهی و ارتقای کیفیت عناصر موجود در ورودی شهر و ایجاد هماهنگی و تناسب در بافت و رنگ و... آنها.
- ۶- مراکز عرضه و نمایش محصولات سنتی و محلی در مکان های مناسب در فضای ورودی شهر ایجاد شود.
- ۷- مراکز عرضه و نمایش محصولات سنتی و محلی در مکان های مناسب در فضای ورودی شهر ایجاد شود.
- ۸- نمایش هویت و پیشینه شهر با ایجاد نماد و تندیس های برگرفته از فرهنگ و تاریخ شهر در منطقه ۸ شیراز
- ۹- ایجاد پارک و فضاهای جمعی تفریحی جهت تقویت احساس شادابی و سرزندگی گردشگران.
- ۱۰- کاشت درخت و استفاده از گل در معابر ورودی منطقه ۸ شیراز جهت ایجاد منظر مطلوب و کیفیت محیط.
- ۱۱- نمایش هویت و پیشینه شهر با ایجاد نماد و تندیس های برگرفته از فرهنگ و تاریخ شهر در منطقه ۸ شیراز
- ۱۲- ایجاد پارک و فضاهای جمعی تفریحی جهت تقویت احساس شادابی و سرزندگی گردشگران.



- ۱۳- تدوین ضوابط مشخص و حساب شده برای اندازه، جنس، رنگ، مصالح و ... در مناظر ورودی منطقه ۸ شیراز جهت جلوگیری از آشفتگی بصری جداره های خیابان و کنترل و نظارت دقیق بر اجرای این ضوابط.
- ۱۴- ساماندهی و ارتقای مراکز تفریحی و پارک ها از طریق مناسب سازی مبلمان شهری.
- ۱۵- به تابلوهای تبلیغاتی حاشیه جاده رسیدگی شود و زیبا سازی و فضای سبز (درخت کاری) حاشیه جاده ها با معماری منحصر بفرد اجرا شود.
- ۱۶- کاشت درخت و استفاده از گل در معابر ورودی منطقه ۸ شیراز جهت ایجاد منظر مطلوب و کیفیت محیط.

۹- منابع و مآخذ:

- ۱- امیری فهلیانی، محمد رضا، (۱۳۹۰)، " امکان سنجی توسعه گردشگری شهرستان ممسنی با تاکید بر شهر نورآباد، " پایان نامه کارشناسی ارشد، دانشگاه شهید چمران اهواز.
- ۲- بردی آنامراد نژاد، رحیم، زارع، الهه، (۱۳۹۸)، " ارزیابی میزان و عوامل موثر بر اعتماد شهروندان به مدیریت شهری (مطالعه موردی: منطقه یک شهر شیراز)"، مطالعات ساختار و کرکرد شهری، سال ششم، شماره ۱ بیستم، ص ۲۵ - ۷.
- ۳- پاکزاد، جهانشاه، ۱۳۹۶، " سیر اندیشه ها در شهرسازی: از آرمان تا واقعیت"، چاپ اول، انتشارات شرکت عمران شهرهای جدید، تهران.
- ۴- پاکزاد، جهانشاه، ۱۳۹۶، " سیر اندیشه ها در شهرسازی: از کمیت تا کیفیت"، چاپ اول، انتشارات شرکت عمران شهرهای جدید، تهران.
- ۵- پاکزاد، جهانشاه، اسدی خوانساری، حسین، (۱۳۹۶)، " راهنمای طراحی فضاهای شهری، چاپ دوم، شرکت طرح و نشر پیام سیما، تهران، ص ۴۷۰.
- ۶- داودپور، زهره و وحید مغاره، ۱۳۸۸، " ضوابط ارزیابی نقش و کارکرد دروازه و فضای ورودی شهرها؛ مطالعه موردی دروازه قرآن شیراز"، فصلنامه آبادی، سال ۱۳۸۸، شماره ۶۱ - ۶۲، صص ۷۶ - ۸۳.
- ۷- رهنمایی، محمد تقی، (۱۳۸۲)، " مجموعه مباحث و روش های شهرسازی، جغرافیا"، تهران: رکز مطالعات و تحقیقات معماری و شهرسازی ایران.
- ۸- رهنمایی، محمد تقی (۱۳۸۶)، " درسنامه ی شهرنشینی و برنامه ریزی شهری در ایران"، (دوره ی کارشناسی ارشد)، تهران، دانشکده ی جغرافیا، دانشگاه تهران.
- ۹- شمس الدینی، علی، کیانی پریا، امیری فهلیانی، محمد رضا، (۱۳۹۵)، " تحلیلی بر قابلیت ها و محدودیت های توسعه فیزیکی شهر نور آباد ممسنی، با تاکید بر شاخص های شهر سالم در مدل SWOT"، نشریه پژوهش و برنامه ریزی شهری، سال هفتم، شماره بیست و ششم.
- ۱۰- ضرابی، اصغر، غلامی بیمرغ، یونس و موسوی، علی، (۱۳۸۸)، " بررسی کاربری اراضی شهرنورآباد ممسنی با استفاده از سیستم اطلاعات جغرافیایی"، فصلنامه پژوهش های شهری و منطقه ای، سال اول، شماره اول.
- ۱۱- موحد، علیف ۱۳۸۶، "گردشگری شهری"، چاپ اول، انتشارات دانشگاه شهید چمران.
- ۱۲- فرهودی، رحمت الله، تیموری، ایرج و جعفری مهر آبادی، مریم (۱۳۸۹)، " منظر شهری، هویت فرهنگی یا صنعت فرهنگی"، همایش ملی منظر شهری، تهران، پژوهشکده ی فرهنگ و هنر جهاد دانشگاهی.



- ۱۳- قوام پور، احمد، ۱۳۸۵، "نگاهی نو به نقش و جایگاه ورودی ها در منظر شهری"، ماهنامه پیام سبز، شماره ۵۴، صص ۱۲ - ۲۲.
- ۱۴- قوام پور، انسیه، ۱۳۸۵، "منظر ورودی دریچه ادراک شهر"، نشریه منظر، سال ۱۳۸۸، شماره ۳، صص ۷۶ - ۷۷.
- ۱۵- قدمی، مصطفی، غلامیان آقا محلی، طاهره، (۱۳۹۰)، "بررسی کیفیت مبادی ورودی شهرهای گردشگری با تاکید بر جامعه گردشگران: نمونه موردی: شهر بابلسر"، فصلنامه ی نگرش های نو در جغرافیای انسانی، سال ۳، شماره ی ۱۳۳ - ۱۲۱.
- ۱۶- کالن، گوردون. (1382) گزیده منظر شهری، ترجمه ی منوچهر طبیبیان، تهران: دانشگاه تهران.
- ۱۷- پاکزاد، جهانشاه، (۱۳۹۶): راهنمای طراحی فضاهای شهری در ایران، چاپ دوم. تهران: شرکت طرح و نشر پیام سیما.
- ۱۸- آبادی، شماره ۹۱-۹۲ قوام پور، انسیه، (۱۳۹۸): منظر ورودی دریچه ادراک شهر، نشریه منظر، شماره ۳. گنجوی، اصیر، (۱۳۸۲): طراحی ورودی شهر کرمان پایان نامه کارشناسی ارشد دانشگاه آزاد اسلامی واحد کرمان.
- ۱۹- طاهری مصطفی، (۱۳۹۰): بررسی ابعاد موثر در ترکیب منظر ورودی شهر از نقطه نظر برنامه ریزی شهری مورد مطالعه: محور ورودی اصلی شهر قزوین اتوبان قزوین-تهران) پایان نامه کارشناسی ارشد) - دانشگاه تربیت مدرس.