



نقش شورا و شهرداری بر مدیریت شهر (مطالعه موردی: منطقه ۴ شیراز)

قاسم مهدوی

لیسانس برق قدرت

Gh.mahdavi60@gmail.com

چکیده

مدیریت شهر به عنوان یک رویکرد نوین در حل معضلات و مشکلات بوجود آمده در جامعه نقش مهمی به عنوان یک حکومت محلی در عرصه زندگی شهری ایفا می‌نماید. شهرداری و شورای شهر به عنوان یک عنصر از مدیریت شهری در اداره شهرها در سطح محلی نقش مهمی بر عهده گرفته است. تشکیل شوراهای اسلامی شهرها، می‌تواند نقطه عطفی برای مدیریت مشارکتی در ایران باشد. هدف اصلی این پژوهش ارزیابی عملکرد شهرداری و شورای اسلامی شهر در مدیریت شهری با رویکرد رضایت شهروندان منطقه ۴ شیراز است. روش تحقیق در این پژوهش توصیفی - تحلیلی است و برای گردآوری اطلاعات از مطالعات کتابخانه ای - اسنادی و مطالعه میدانی استفاده شده است. ابزار پژوهش نیز پرسشنامه می باشد. برای تعیین اعتبار پرسشنامه تعداد ۳۸۰ پرسشنامه بین جامعه ساکنین توزیع گردید. برای تجزیه تحلیل داده های پرسشنامه نیز از نرم افزار SPSS نسخه 28 استفاده شده است. نتایج نشان می دهد که بین رضایت شهروندان از عملکرد شوراهای اسلامی شهرهای اسلامی و روند مدیریت شهری در ابعاد توسعه کالبدی زیست - محیطی، و اقتصادی در منطقه ۴ شیراز رابطه معناداری وجود داشت و این ارتباط مستقیم و مثبت می باشد. بطور کلی می توان گفت که نقش شوراها در ارتباط با توسعه شهری تا حدود زیادی رضایت بخش بوده است.

واژه های کلیدی: شوراهای اسلامی، مدیریت شهری، منطقه ۴ شیراز.

۱_ مقدمه و بیان مساله:

تغییر پایادامی از نگاه حکومتی به نگاه حکروایی رخ داده است. این تغییر در سطح جهان از دهه ۱۹۸۰ و در کشور ایران با شکل گیری شوراهای اسلامی در سال ۱۳۷۷ عملاً مطرح شده است. چرا که رشد شتابان شهری، مشکلاتی پیچیده، فراتر از امکانات حل آنها، با مداخله حکومت ایجاد کرده است. از مهم ترین ویژگی های دیدگاه حکروایی شهری، مشارکت تمامی کنشگران توسعه شهر در تصمیم سازی، تصمیم گیری، اجرا، اداره و نظارت را می توان بر شمرد. قسمتی از این مشارکت به شراکت تبدیل می شود که به مثابه بسیج منابع نوین مردمی برای حل معضلات شهری است. در این چارچوب، مدیریت شهری در ایران، می تواند با تکیه بر نهاد شورای شهر، موجب این تغییر نگرش و در نتیجه تغییر رفتار شود. مدیریت شهری را می توان شاخه های نسبتاً جدید علم مدیریت دانست. که اگر شهر همچون یک سازمان در نظر گرفته شود، لازم است که در راس آن عنصری برای برنامه ریزی آینده و اداره امور کنونی قرار گیرد. این عنصر را می توان مدیریت شهر نامید. مدیریت شهر باید برای شهر برنامه ریزی کند و حتی برای انجام بهتر امور، انگیزه لازم را در سازمان و شهروندان ایجاد نماید (سرای: ۱۳۹۵،



ماهنامه علمی تخصصی پایا شهر

ISSN ۲۹۸۰-۷۷۸۶

۵). مدیریت شهری به عبارتی یک سازمان گسترده متشکل از تمام عناصر و اجزای رسمی و غیر رسمی زیربند و مؤثر در ابعاد مختلف اجتماعی، اقتصادی و کالبدی حیات شهر با هدف اداره، هدایت، کنترل و توسعه همه جانبه و پایدار شهر مربوطه است که از بخش ها و نهادهای مختلفی تشکیل می شود. یکی از مهمترین ارکان این نظام، شوراهای شهر است. که نهادی کاملاً مردمی محسوب شده و عهده دار بحث، بررسی و تصمیم گیری درباره مسائل روزمره و امور مردم هستند. مطابق قانون اساسی و قانون مصوب شوراهای اسلامی مورخ یکم خرداد (۱۳۷۵) وظیفه اصلی مدیریت شهری بر عهده شوراهای اسلامی شهر، که نمایندگان از طرف مردم انتخاب شده اند، گذاشته شده است (نوروزی، ۱۳۹۰، ۳۲) زیرساخت های شهری را می توان سرمایه های عمومی و اجتماعی در مدیریت شهری دانست که بدین جهت توسعه این زیرساخت های اجتماعی، فیزیکی و زیستی باعث بهبود شرایط و کیفیت زندگی و معیشت مردم محلی و ارتقای کارایی زندگی اجتماعی و اقتصادی آنان خواهد شد، به عنوان مثال توسعه زیر ساخت های اجتماعی و اقتصادی همچون تسهیلات و خدمات بهداشتی و آموزشی، باعث بهبود کیفیت منابع انسانی و افزایش توانایی های آنان (در جایگاه های فرد و اجتماعی) خواهد شد. همچنین با توجه به اهداف مورد مطالعه توسعه زیستی - کالبدی، بهبود محیط و بسترزیست انسان با هدف تخصیص بهینه فضا به فعالیت های گوناگون به منظور ایجاد بهترین حالت تعامل در میان عناصر چهارگانه؛ انسان، فرم، فضا و فعالیت می باشد. براین مبنا توسعه کالبدی مناطق شهری بستر مناسبی برای توسعه اقتصادی و اجتماعی و تأمین شرایط لازم برای تبدیل مناطق شهری به محیط های امن برای فعالیت و سکونت فراهم می نماید (فیروزنیا و همکاران، ۱۳۸۹: ۳۴). در پژوهش حاضر مشارکت شهروندان را در ابعاد کالبدی زیست محیطی (خیابان سازی، توسعه و تسطیح معابر، جدول سازی و پیاده رو سازی، رفت و روب و نظافت شهر، جمع آوری و دفع زباله، خدمات بهداشتی، زیبا سازی شهر، پارک سازی و درختکاری، چراغانی شهر، فواید عامه شامل: آب، فاضلاب، برق و گاز، نگهداری و لایروبی مسیل ها، ایجاد پایا نه های مسافربری، ایجاد و ساخت کشتارگاه های شهری، بهبود ترافیک شهری، مدیریت سیستم حمل و نقل، امور آتش نشانی و خدمات ایمنی و حفاظت از شهر، ایجاد و نگهداری تاسیسات و تجهیزات شهری) و ابعاد اقتصادی که شامل (دریافت مالیات و عوارض از شهروندان، فروش کالا و خدمات تولید و عرضه شده توسط شهرداری، ایجاد بازارها و بازارچه های محلی، تثبیت و سند دار کردن املاک، سرمایه گذاری در فعالیت های تولیدی، ایجاد زمینه های گردشگری در شهر، امور مربوط به خانه سازی و مسکن در شهر، تاسیس دفاتر کاریابی) و ابعاد اجتماعی که در برگیرنده (امور ورزشی و تربیتی و تفریحات سالم، نگهداری مجتمع های تفریحی، امور مربوط به موزه ها و نمایشگاه ها، کتابخانه های عمومی و فرهنگ سراها، ساخت و مدیریت امور سینماها، ایجاد زمینه های مشارکت شهروندان در مدیریت شهر، نگهداری آثار باستانی) را بررسی قرار خواهد گرفت.

امروزه از دیدگاه عدالت اجتماعی توسعه دیگر به معنای رشد تلقی نمی شود بلکه به معنای رضایت شهروندان و توزیع عادلانه امکانات و خدمات شهری مطرح می گردد. (جعفرپور، ۱۳۸۳، ۲۶). در واقع رضایت شهروندی مجموعه خدماتی است که افراد به اعتبار موقعیت شهروندی خود دارا می باشند و نیز اطلاقی عام است بر مجموعه امتیازات مربوط به شهروندان و مجموعه قواعدی که بر موقعیت آنان در جامعه حکومت می کند. (نوروزی، ۱۳۹۰، ۶۵). لذا ایجاد حس رضایت در شهروندان و مشارکت دادن آنان در اداره شهر نیازمند برنامه ریزی منظم و همه جانبه است که مدیریت شهری را قادر می سازد با ارائه تصویری مطلوب از شورای شهر و ایجاد تعاملی موثر، شهروندان را در عرصه فعالیت های شهری امیدوار سازد. گام اول در این زمینه، طراحی ساز و کار مناسب به منظور شناسایی و درک چگونگی نگرش مردم نسبت به عملکرد شوراهای اسلامی و میزان رضایت آنان از ارائه خدمات شهری است.



۲_ فرضیات تحقیق:

فرضیه اول : به نظر می رسد میزان رضایت شهروندان نسبت به عملکرد سازمان های مدیریت کننده شهر؛ یعنی شهرداری و شوراهای اسلامی شهر، در بعد اقتصادی موفق بوده است.

فرضیه دوم : به نظر میرسد میزان رضایت شهروندان نسبت به عملکرد سازمان های مدیریت کننده شهر؛ یعنی شهرداری و شوراهای اسلامی شهر، در بعد کالبدی - زیست محیطی موفق بوده است.

۳- روش حل مساله

جامعه آماری این تحقیق شامل ساکنین منطقه ۴ شیراز می باشد می باشد. منطقه ۴ شیراز بر طبق آمار سال ۱۳۹۵، جمعیت ۱۰۵۶۵۰۵۷۲ نفر را در خود جای داده است. بر طبق فرمول مورگان نمونه آماری ۳۸۰ نفر در نظر گرفته شد. برای برآورد حجم نمونه ی آماری از فرمول مورگان استفاده شده است. به قرار زیر:

$$n = \frac{N.t^2.p.q}{N.d^2 + t^2.p.q}$$

n = تعداد حجم نمونه است که از طریق فرمول کوکران به دست می آید.

N = تعداد کل جمعیت مورد مطالعه می باشد.

t = احتمال صحت گفتار است که با توجه به درصد احتمال اطمینان در سطح ۹۵ درصد، برابر با ۱/۹۶ می باشد.

P = احتمال وجود صفت.

q = احتمال فقدان صفت.

d احتمال خطا که در تحقیق ۵٪ در نظر گرفته شده است.

حجم نمونه این تحقیق ۳۸۰ نفر بطور تصادفی در روزهای مختلف هفته انتخاب و سئوالات خود را از این افراد خواهیم پرسید.

۳-۱- روش گردآوری اطلاعات

این تحقیق بر اساس هدف، کاربردی است و بر اساس ماهیت و روش، «توصیفی- تحلیلی» است. برای جمع آوری اطلاعات و داده های مورد نیاز در پژوهش حاضر از دو روش مطالعات اسنادی و میدانی استفاده شده است، اطلاعات و داده های مورد نیاز از روش کتابخانه ای (اسنادی)، شامل کتب، گزارش ها و تحقیقات پژوهشی، پایان نامه ها، نتایج سرشماری های عمومی نفوس و مسکن و سالنامه های آماری، در سال های مختلف بدست آمده است. روش میدانی بر روش پرسشنامه، مشاهده و مصاحبه، و با بهره گیری از نظرات مدیران و مسئولین شهرداری و شورای منطقه ۴ شیراز می باشد. ابزار گردآوری داده ها پرسشنامه محقق ساخته می باشد.

۳-۲- نحوه تکمیل و امتیاز بندی

برای تکمیل این پرسشنامه از طیف پنج گزینه ای لیکرت استفاده شده است و امتیازات به شرح ذیل می باشد: کاملاً مخالفم=۱ مخالفم=۲، نظری ندارم=۳، موافقم=۴، کاملاً موافقم=۵.



۳-۳- روایی و پایایی:

روایی تعیین می کند که یک ابزار اندازه گیری تا چه حد یک مفهوم خاص را اندازه می گیرد. روایی محتوا نشان می دهد که ابزار مورد نظر به تعداد کافی پرسش های مناسب برای اندازه گیری مفهوم مورد سنجش را در بردارد. هر قدر عناصر مقیاس، گسترده تر و قلمرو مفهوم مورد سنجش را بیشتر در برگیرند، روایی محتوا بیشتر خواهد بود به بیان دیگر، روایی محتوا نشان می دهد که ابعاد و عناصر یک مفهوم تا چه حد تحت پوشش دقیق قرار گرفته است روایی ظاهری نیز نشان می دهد که عناصر مورد سنجش به طور ظاهری توانایی اندازه گیری مفهوم ما را دارند و اینکه آیا صاحب نظران تأیید می کنند که ابزار، آنچه را که باید اندازه بگیرد اندازه می گیرد (سکاران، ۱۳۹۰).

محقق پرسشنامه مذکور را به تعدادی از خبرگان ارائه داده و نظرات اصلاحی آنان را اعمال گردید و در نهایت مورد تأیید آنها قرار گرفت. بنابراین، پرسشنامه های مورد استفاده در این تحقیق از روایی مورد نیاز برخوردار خواهند بود. پایایی نیز عبارت است توانایی ابزار در حفظ پایایی خود در طول زمان، علیرغم شرایط غیره قابل کنترل آزمون و وضعیت خود پاسخ دهندگان است. پایایی این پژوهش با استفاده از ضریب آلفای کرونباخ سنجیده می شود. آلفای کرونباخ بنا به تعریف برگمن^۱ (۲۰۰۶) و هایر^۲ (۲۰۱۱) به بررسی همبستگی درونی سئوالات می پردازد؛ و سپس بر مبنای این همبستگی ها ضریبی به نام ضریب آلفای کرونباخ ارائه می گردد (اله یاری بوزجانی، ۱۳۹۲). هایر (۲۰۱۱) بیان می دارد که در صورتی که ضریب آلفای کرونباخ بین ۰/۶ تا ۰/۸ درصد سازگار باشد سازگاری درونی خوب و در صورتی که بیشتر از ۰/۸ درصد باشد سازگاری درونی بسیار خوب می باشد (اله یاری بوزجانی، ۱۳۹۲)؛ و همچنین بیان می کند میزان آلفای کرونباخ بین ۰/۸ تا ۰/۹ درصد را می توان به عنوان پایایی خوب در نظر گرفت.

۴- مبانی نظری

۴-۱- مدیریت شهری

مدیریت شهری هنر ترکیب است: (دانش و درک ماهیت پیچیده و چند بعدی از شهر، با سازماندهی ظرفیت نهادی چند نفره برای مداخله در توسعه شهری). (McGill _ 2001 : 43). در مدیریت شهری، مفاهیم مختلفی از اصطلاح " توسعه " را می توان مورد استفاده قرار داد. مفهوم توسعه شهری از مطالعات شهری گرفته شده است. در سطح عمومی؛ این " توسعه " به فرایندهای تغییر و تحول اجتماعی تبدیل می شود. این با فزایندهای پیشرفت و صنعتی شدن برابر است. مدیریت شهری نیز به حوزه های مدیریت عمومی و برنامه ریزی مکانی مربوط می شود که از ظرفیت سازمانیافته مداخله سیاست و برنامه ریزی جنبه های دانشگاهی استفاده می کند (hart _ 2009 : 44).

۴-۲- مفهوم شهرداری

شهرداری سازمانی منتخب است که مشروعیت خود را از انتخاب کنندگان می گیرد. در چهارچوب قانون از استقلال نسبی برخوردار است و تشکیل آن از حاکمیت ملی نشأت می گیرد. مجموعه اداری شهرداری از دو جزء تشکیل شده است: الف) شوراها یا انجمن شهر به مثابه قوه مقننه و ناظر بر عملکرد بخش اجرایی شهرداری است. ب) دستگاه اجرایی شهرداری که

¹ - Berghman

² - Hair



ماهنامه علمی تخصصی پایا شهر

ISSN ۲۹۸۰-۷۷۸۶

وظیفه اجرای مصوبه های شورای شهر و انجام سایر وظایفی که به موجب قانون بر عهده شهرداری می باشد را بر عهده دارند (نجاتی حسینی، ۱۳۹۱: ۱۵).

۳-۴- عملکرد شوراهای اسلامی شهر در مدیریت شهری

شوراهای اسلامی عبارتند از نوعی سازماندهی نیروها یا گروههای سازمان یافته مردمی که از طریق عضویت و پذیرش داوطلبانه ارادی و متعهدانه افراد و آحاد جامعه جهت پذیرش نقش و مسؤولیت و مشارکت فعال در امور محله، شهر یا روستای خود و شکل دادن به حیات اقتصادی، اجتماعی و سیاسی جامعه خود به طور مستقیم و غیر مستقیم تشکیل می گردد و با پشتیبانی قانون مشروعیت می یابد.

بی گمان عالی ترین نهاد برای تجلی مشارکت مردمی در شهرها، شوراها و انجمن شهر می باشد. این نهاد به نمایندگی از تمام ساکنان شهر که دخالت و شرکت همه آنها در برنامه ریزی و تصمیم گیری ها امکان پذیر نیست، به اداره امور شهرها، نظارت و مشارکت نهادها در زمینه طراحی شهری می پردازند و مشارکت آنها امری ضروری است. در عین حال کمیت و کیفیت این خصلت تحت تأثیر سه عامل زیر تعدیل شده و بر حسب جوامع مختلف اشکال متفاوت می یابد - ساختار حکومتی و میزان تمرکزگرایی، - سطح توسعه یافتگی، - شکل گیری و تکامل جامعه مدنی (زیاری، ۱۳۸۴: ۲۳).

۴-۴- نقش شورا در نظام مدیریت شهری

جایگاه شورا در مدیریت شهری را باید با توجه به فلسفه وجودی و ابعاد مشارکتی آنها مورد توجه قرار داد. بنابراین با توجه به جامعیت مفهوم مدیریت شهری، جایگاه شورا در آن به عنوان مفهوم کلیدی مطرح می شود که در این قسمت به جنبه هایی از آن اشاره می کنیم. ۱- تمرکززدایی و بازساخت نظام اداری و تصمیم گیری در سلسله مراتب تشکیلاتی، ۲- رشد سیاسی، اجتماعی و فرهنگی مردم، هویت شهری و انسجام اجتماعی ۳- تسریع در تهیه و اجرای طرح ها و تطابق آنها با خواسته ها و نیازهای مردم (زیاری، ۱۳۸۴: ۲۳).

۴-۵- نقش شوراهای اسلامی و وظایف از آنها در چارچوب نظام مدیریت شهری

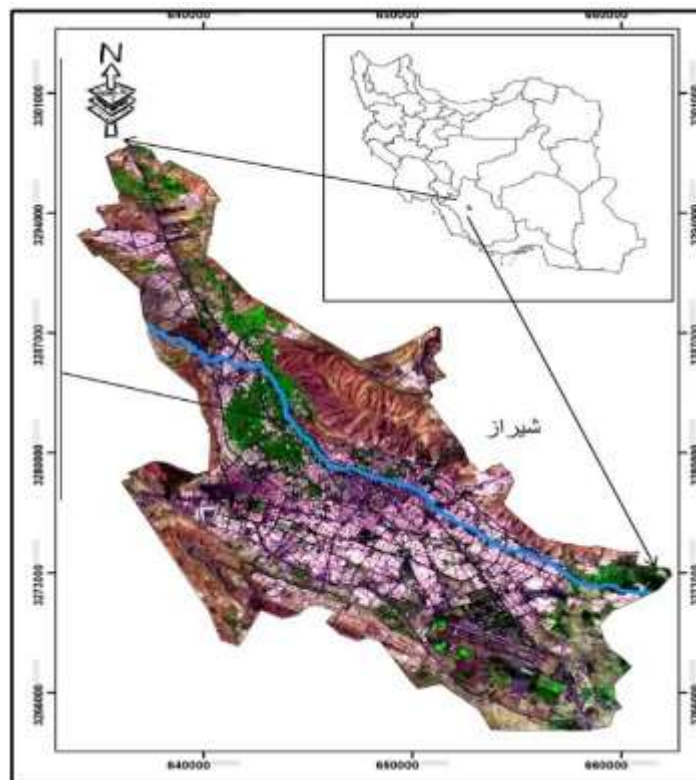
چارچوب اصلی نقش شوراهای اسلامی شهرها را بر اساس مجموعه وظایف آنها می توان در موارد زیر خلاصه کرد: ۱- پیشبرد سریع برنامه های اجتماعی، اقتصادی، عمرانی، فرهنگی، آموزشی و رفاهی از طریق تشویق و ترغیب همکاری و مشارکت مردم، ۲- شناخت نیازها و نارسایی های اجتماعی، فرهنگی، اقتصادی و رفاهی شهر و پیشنهادهاى اصلاحی، ۳- تصویب بودجه سالانه شهرداری، ۴- اتخاذ سیاست های مهم اقتصادی، ۵- نظارت بر حسن اجرای مصوبات شورا و طرح ها و بودجه های مصوب در



امور شهری، ۶- تصویب طرح های جامع، طرح های عمرانی و ساختمان سازی عمده که متعاقب ممکن است لازم باشد به وسیله استانداری یا مراجع دولتی نیز به تصویب برسد (زیاری، ۱۳۸۴: ۲۴).

۵_ محدوده مورد مطالعه

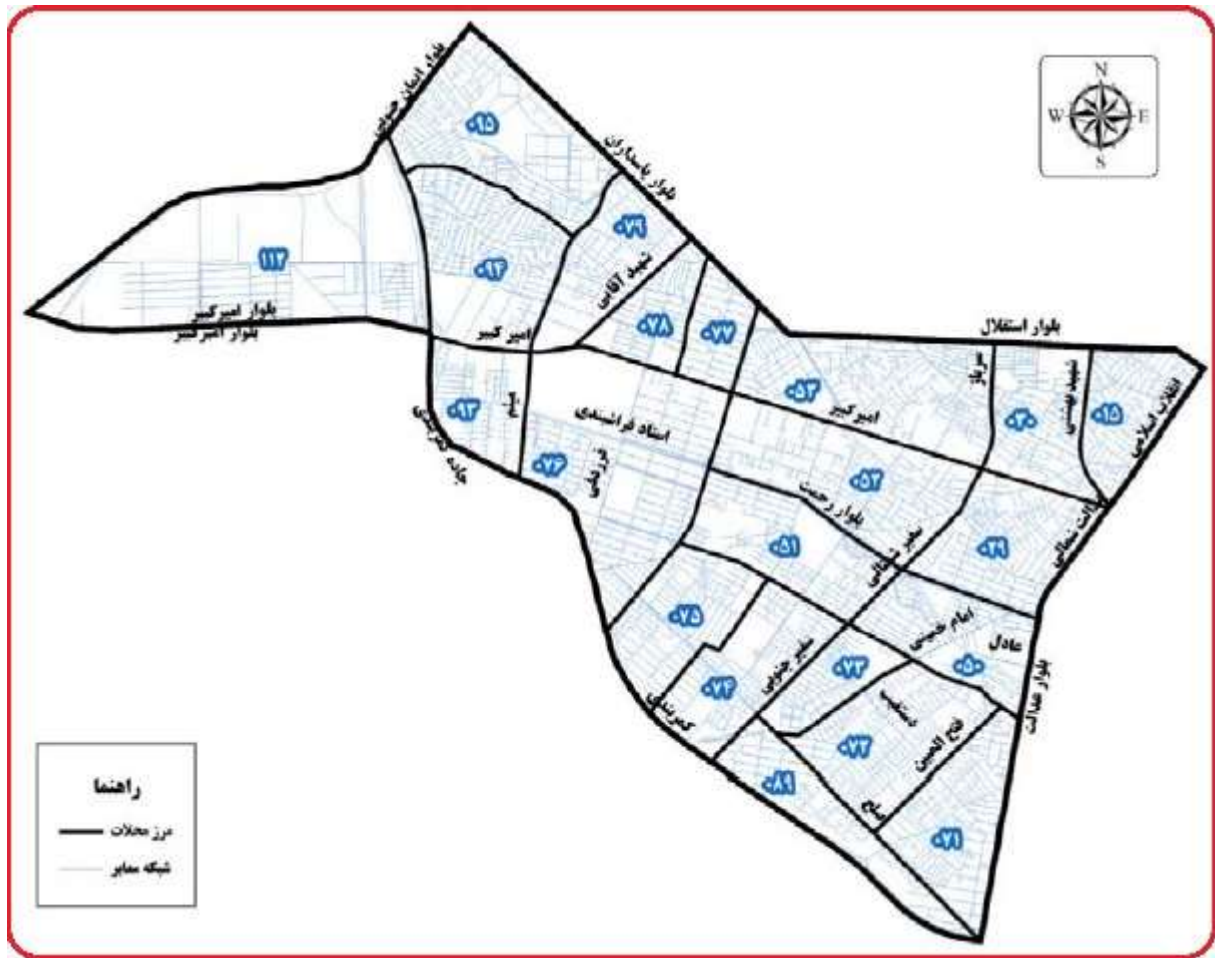
شهر شیراز به عنوان مرکز استان فارس و کلانشهر منطقه جنوب در طول جغرافیایی ۵۲ درجه و ۲۶ دقیقه تا ۵۲ درجه و ۳۶ دقیقه طول شرقی و ۲۹ درجه و ۳۶ دقیقه تا ۲۹ درجه و ۳۴ دقیقه عرض شمالی و در ارتفاع ۱۴۸۶ متری از سطح دریا و در فاصله ۹۱۹ کیلومتری پایتخت قرار دارد. شهر شیراز به طول ۴۰ کیلومتر و عرض حدود ۳۰ کیلومتر با مساحت ۱۲۶۸ کیلومتر مربع سومین شهر ایران از نظر وسعت پس از تهران و مشهد می باشد (زمانی، ۱۳۸۷: ۷۸). از نظر دین و زبان، ۹۹٪ جمعیت شیراز را مسلمانان تشکیل می دهند (نگهداری، ۱۳۸۱: ۵۵). اما دین های دیگری همچون مسیحی با اقلیتی حدود ۶۰۰۰ هزار تن در این شهر زندگی می کنند. زبان بیشتر مردم فارس، فارسی است و به گویش های مختلف محلی صحبت می کنند. پاره ای از قومیت های ساکن در فارس نیز به زبان های غیر فارسی صحبت می کنند. زبان ایل قشقایی، ایل بهار لو، ایل اینالو و طایفه هایی مانند خلج، قرایی، شاهسون و افشار و... ترکی است و ایل عرب فارس به عربی صحبت می کنند. در شمال شهرستان شیراز، شهرستان های مرودشت و سپیدان واقع اند و در جنوب آن شهرستان های فیروزآباد و جهرم قرار گرفته اند. شهرستان های نی ریز، استهبان و فسا و در شرق شهرستان شیراز و شهرستان کازرون در غرب آن شهرستان قرار دارند (ساجدی فرد، ۱۳۸۷: ۸).



شکل ۱: موقعیت شهر شیراز (ماخذ: مالکی و همکاران، ۱۳۹۹، ۵)

جدول ۱: شناسنامه منطقه ۴

تراکم	مساحت		خانوار		جمعیت					شاخص	تعداد محله	نام منطقه	
	کل	نسبت به شهر	تعداد	بعد	نسبت جنسی	زن	مرد	نسبت به شهر	کل				
۲۴،۲	۱۰۸،۱	۱۰،۴٪	۲،۲۵۵	۳،۱۶	۸۰،۴۲۵	-۹،۶	۱۲۹،۷۲۶	۱۲۴،۷۷۷	۱۶،۲٪	۲۵۴،۵۰۳	منطقه	۲۱	۴



نقشه ۲: محلات منطقه ۴

۶_ آمار استنباطی

فرضیه اول: به نظر می رسد میزان رضایت شهروندان نسبت به عملکرد سازمان های مدیریت کننده شهر؛ یعنی شهرداری و شوراهای اسلامی شهر، در بعد اقتصادی موفق بوده است. در این فرضیه ابتدا از متغیر مستقل بعد اقتصادی و متغیر وابسته مدیریت شهری استفاده شده است. جهت تجزیه و تحلیل این فرضیه از آزمون رگرسیون تک متغیره استفاده می کنیم.

جدول (۲) آمار توصیفی بعد اقتصادی

متغیر	میانگین	انحراف معیار	تعداد
مدیریت شهری	۸۹/۳۶	۶/۱۹	۳۸۰
بعد اقتصادی	۵۱/۳۹	۷/۰۹	۳۸۰

متغیر مدیریت شهری دارای میانگین ۸۹/۳۶ با انحراف معیار ۶/۱۹ و متغیر بعد اقتصادی دارای میانگین ۵۱/۳۹ با انحراف معیار ۷/۰۶ می باشد.



جدول (۳) ضریب همبستگی بین متغیرها

متغیر	همبستگی پیرسون	آماره‌های همبستگی
بعد اقتصادی در مدیریت شهری	ضریب همبستگی	۰/۷۰۹
	سطح معناداری	۰/۰۰۲
	تعداد	۳۸۰

با نگاهی به مقدار P-value (Sig) یا سطح معناداری) در جدول ضرایب همبستگی مشاهده می‌کنیم که بین متغیرهای بعد اقتصادی شوراهای اسلامی و روند مدیریت شهری ارتباط مستقیم و معنادار وجود دارد و فرضیه تایید می‌شود.

جدول (۴) متغیر وارد شده به مدل در بعد اقتصادی

مدل	متغیر وارد شده	متغیر خارج شده	روش
۱	بعد اقتصادی در مدیریت شهری	۰	inter

جدول (۵) ضرائب مدل در بعد اقتصادی

مدل	ضریب همبستگی	ضریب تعیین	ضریب تعیین اصلاح شده	انحراف استاندارد برآورد
۱	۰/۷۰۹	۰/۳۰۹	۰/۴۲۹	۵/۰۶

در جدول فوق مقدار ضریب همبستگی چند گانه ۰/۷۰۹ و مقدار ضریب تعیین ۰/۳۰۹ می‌باشد. هدف تحلیل رگرسیون توضیح تغییرات متغیر وابسته توسط متغیر مستقل می‌باشد و قدرت توضیح دهندگی آن توسط ضریب تعیین بالا باشد. با مشاهده مقدار ضریب تعیین در جدول فوق نتیجه می‌گیریم باید متغیرهای دیگری هم در تبیین متغیر وابسته نقش داشته باشد.

جدول (۶) آنالیز واریانس فرضیه در بعد اقتصادی

متغیر	منبع تغییرات	مجموع مجذورات	میانگین مجذورات	مقدار f	سطح معناداری
بعد اقتصادی شوراهای اسلامی در مدیریت شهری	میان گروهی	۳۴۸,۸۷۶	۲۰۵,۴۴۶	۱۱/۰۲۹	۰/۰۶
	درون گروهی	۸۲۵,۳۳۶	۴۷,۵۰۹		
	کل	۱۱۷۴,۲۱۲			

با نگاهی به مقدار سطوح معناداری در جدول آنالیز واریانس، چون مقدار آن از سطح معنی داری ۰/۰۵ کمتر می‌باشد بنابراین بین دو متغیر فوق ارتباط مستقیم و معناداری وجود دارد و فرضیه تایید می‌شود. معادله رگرسیون فرضیه فوق در جدول زیر قابل مشاهده است.



جدول (۷) ضرائب رگرسیون فرضیه در بعد اقتصادی

سطح معنی داری	آماره t	ضرائب استاندارد نشده		مدل
		ضرائب استاندارد	B	
۰/۰۲	۲۱/۰۲۶	بتا	انحراف استاندارد	ثابت
۰/۰۳	۰/۰۰۶	۰/۳۳۹	۵/۰۹	بعد اقتصادی شوراهای اسلامی

بنابراین این بخش از فرضیه تأیید می‌شود و نتیجه می‌گیریم که بر اساس یافته های این پژوهش: بین بعد اقتصادی شوراهای اسلامی بر مدیریت شهری تاثیر دارد.

بطور کلی عواملی از قبیل افزایش میزان دسترسی به سیستم حمل و نقل همگانی، افزایش فضای آزاد برای پارک وسایل نقلیه و افزایش سطح درآمد، موفقیت در پروژه های عمرانی و سرمایه گذاری در بخش های ساخت و ساز در ایجاد رضایت شهروندان نقش تعیین کننده ای دارد. البته قابل ذکر نیز می باشد که در پژوهش حاضر میزان دریافت مالیات و عوارض از شهروندان در میزان افزایش و یا کاهش رضایت شهروندان تاثیر بیشتری دارد.

فرضیه دوم: به نظر می رسد میزان رضایت شهروندان نسبت به عملکرد سازمان های مدیریت کننده شهر؛ یعنی شهرداری و شوراهای اسلامی شهر، در بعد کالبدی - زیست محیطی موفق بوده است. در این بخش فرضیه از متغیر مستقل بعد کالبدی - زیست محیطی و متغیر وابسته مدیریت شهری استفاده شده است.

جدول (۸) آمار توصیفی در بعد کالبدی - زیست محیطی

تعداد	انحراف معیار	میانگین	متغیر
۳۸۰	۱/۸۹	۶/۶۹	کالبدی - زیست محیطی
۳۸۰	۶/۱۹	۸۹/۳۶	مدیریت شهری

جدول (۹) ضریب همبستگی پیرسون در بعد کالبدی - زیست محیطی

آماره های همبستگی	همبستگی پیرسون	متغیر
۰/۶۶۹	ضریب همبستگی	بعد کالبدی - زیست محیطی در مدیریت شهری
۰/۰۱۶	سطح معناداری	
۳۸۰	تعداد	

با توجه به سطح معناداری بین کالبدی - زیست محیطی شوراهای اسلامی و مدیریت شهری از لحاظ ضریب همبستگی پیرسون ارتباط معنادار و مستقیمی وجود دارد.



جدول (۱۰) متغیر وارد شده به مدل در بعد کالبدی - زیست محیطی

مدل	متغیر وارد شده	متغیر خارج شده	روش
۱	بعد کالبدی - زیست محیطی شوراهای اسلامی	۰	inter

جدول (۱۱) ضرایب مدل در بعد کالبدی - زیست محیطی

مدل	ضریب همبستگی	ضریب تعیین	ضریب تعیین اصلاح شده	انحراف استاندارد برآورد
۱	۰/۶۶۹	۰/۴۳۹	۰/۴۹۶	۶/۲۹۹

مقدار ضریب تعیین = ۰/۴۳۵ مقدار ضریب همبستگی = ۰/۶۶۴

جدول (۱۲) آنالیز واریانس در بعد کالبدی - زیست محیطی

متغیر	منبع تغییرات	مجموع مجذورات	میانگین مجذورات	نسبت f	سطح معناداری
بعد کالبدی - زیست محیطی در شوراهای اسلامی	میان گروهی	۱۹۱,۷۸۹	۱۹۱,۷۷۸۹	۴/۸۴۶	۰/۰۲۶
	درون گروهی	۴۸۵۹,۶۸۶	۳۹,۵۰۶		
	کل	۵۰۵۱,۴۶۹			

با توجه به سطح معناداری در جدول آنالیز واریانس که از سطح معناداری ۰.۰۵ کوچکتر بوده، بین متغیرهای فوق رابطه معنادار و مستقیم وجود دارد.

جدول (۱۳) ضرایب رگرسیون در بعد کالبدی - زیست محیطی

سطح معناداری	آماره t	ضرائب استاندارد نشده		مدل ثابت	1
		ضرائب استاندارد	انحراف استاندارد		
۰/۰۰۱۹	۴۱/۱۲۹	--	۲/۱۰۶	۸۶/۶۸۶	بعد کالبدی - زیست محیطی در شوراهای اسلامی
۰/۰۲۹	۲/۲۰۶	۰/۱۸۹	۰/۳۰۶	۲۳/۷۱۹	

بنابراین این فرضیه تأیید می‌شود و نتیجه می‌گیریم که بر اساس یافته‌های این پژوهش: بعد زیستی کالبدی بر روند مدیریت شهری تأثیر دارد. بنابراین عوامل کالبدی - زیست محیطی یک سیستم شهری تحت تأثیر عوامل مختلفی قرار می‌گیرد که یکی از مهمترین این عوامل، ویژگی‌های محیط طبیعی، یعنی بستری که شهر بر روی آن قرار گرفته، می‌باشد. عواملی مانند؛



ماهنامه علمی تخصصی پایا شهر

ISSN ۲۹۸۰-۷۷۸۶

ژئومورفولوژی، اقلیم و منابع آب، خاک و ... در میزان رضایت شهروندان، نقش بسیار تعیین کننده و مهمی را می توانند بر عهده داشته باشند.

۷- پیشنهادات

- ۱- نظارت بیشتر شوراها بر تمام سازمان های شهری و نگاه آنها فقط به شهرداری معطوف نشود.
- ۲- پرهیز از فعالیت ها و اقداماتی که موجب بدبین شدن مردم و کاهش عملکرد شورا شود.
- ۳- در نظام مدیریت یکپارچه شهری انسجام و هماهنگی به عمل آید.
- ۴- برگزاری جلسات تخصصی و عمومی در حیطه مسائل اصلی شهر جهت افزایش مشارکت شهروندان.
- ۵- از رسانه ها برای آموزش و ارتقاء نقش شورا بهره گرفته شود.
- ۶- روشن است که پژوهش حاضر نمی تواند دور از اشکالات فنی پژوهشی باشد اما این مختصر می تواند بهانه و فتح بابی باشد برای پژوهشگران دانشگاهی و غیر دانشگاهی بعدی تا ابعاد مختلف رضایت شهروندان از خدمات شهری را همه جانبه تر و عمیقتر مورد پژوهش و بررسی علمی قرار دهند.

۸_ منبع:

- ۱- زیاری، ی، . 1394 . "بررسی عملکرد شوراهای اسلامی شهر در مدیریت شهری (مطالعه موردی :نمنا)". فصلنامه علمی تخصصی مدیریت، شماره ۳.
- ۲- سرایی آرش، (۱۳۹۵)، "شوراها بخش مردمی مدیریت شهری"، نشریه شهرداری ها، سال ششم، شماره ۷۵.
- ۳- مالکی، مهسا، حسنی، ساغر، (۱۳۹۹)، "ارزیابی و مکان یابی پارکینگ های طبقاتی با استفاده از مدل تحلیل سلسله مراتبی (AHP) (مطالعه موردی : منطقه ۱ شهرداری شیراز)"، معماری شناسی، سال سوم، شماره ۱۶.
- ۴- نجاتی حسینی، س، . 1391 . " برنامه ریزی و مدیریت شهری، مسائل نظری و چالش های تجربی"، مرکز مطالعات برنامه ریزی شهری، انتشارات سازمان شهرداری های کشور.
- ۵- نوروزی، داریوش (۱۳۹۰)، " خدمات شهری ارائه شده توسط شهرداری "، مجموعه مقالات اولین سمینار تخصصی آموزش از راه دور، تهران، دانشگاه پیام نور.