



نقش فضای عمومی شهری بر شکل گیری تعاملات اجتماعی

نمونه موردی: پارک ملت مشهد

سیدسجاد سادات هاشمی^۱، عمادحبشی زاده^۲

۱. کارشناس ارشد برنامه ریزی شهری

۲. کارشناس ارشد برنامه ریزی شهری

چکیده:

فضای عمومی شهری آن دسته از فضا می باشند که عموم شهروندان بدون نیاز به کنترل، حق ورود و حضور در آن را دارند. فضاهای عمومی شهری یکی از مهمترین گونه های فضاهای شهری محسوب می شوند که در آن فعالیت های گوناگون صورت گرفته فرهنگ شهر و زندگی روزمره ما را نشان داده و تنظیم می کند. در آستانه هزاره سوم فضا های عمومی شهری به عنوان مکان سوم که نقش اساسی در برقراری تعاملات اجتماعی ایفا می نمایند مورد توجه جدی قرار گرفته است. هدف اصلی این مقاله بررسی شاخص ها و نقش فضاهای عمومی شهری بر شکل گیری تعاملات اجتماعی می باشد. بنا بر این در این مقاله سعی بر آنست که به بررسی عوامل موثر بر تعاملات اجتماعی در فضاهای عمومی شهری پرداخته شود روش تحقیق در پژوهش حاضر توصیفی - تحلیلی و از راهکار های ترکیبی استفاده شده است. در همین راستا ابتدا با شناسایی و ارایه معیارهای تاثیر گذار بر تعاملات اجتماعی به ارزش دهی این معیار ها از طریق مدل AHP پرداخته و مهمترین معیار ها معرفی خواهند شد. نتایج حاصل از این پژوهش نشان می دهد که میان تعامل اجتماعی و دلبستگی مردم به محیط های اجتماعی و ساخته شده رابطه تنگاتنگ وجود دارد و ایجاد فرصت هایی جهت تعاملات اجتماعی یکی از مهم ترین ابعاد فضاهای عمومی را تشکیل می دهد چه بسا وجود بعضی از عوامل کالبدی مانند امنیت و خوانایی در میزان و نوع تعاملات اجتماعی در فضا موثر خواهند بود.

واژه های کلیدی: فضاهای عمومی شهری، تعاملات اجتماعی، پارک شهری،



مقدمه:

فعال نمودن فضاهای عمومی شهری برای جذب افشار مختلف جامعه موجب هم بستگی، پیوند اجتماعی و هم چنین ایجاد مکانی برای تولید و تکثیر فرهنگ می گردد. ولی چیزی که بسیار حائز اهمیت است تطابق چنین فضاهایی با نیازها و خواست های شهروندان است که امکان حضور پیشینه شهروند در شهر را فراهم می سازد. قوام و دوام جامعه به روابط اجتماعی و کمیت و کیفیت آن بستگی دارد. از همین رو برخی از صاحب نظران، جامعه شناسی را علم روابط اجتماعی نامیده اند. روابط اجتماعی اشکال متنوعی به خود می گیرد که در قالب دو الگوی کلان روابط مبتنی بر تفاهم و روابط مبتنی بر تضاد قابل دسته بندی است. عوامل متعددی بر هر یک از الگوها، روابط اجتماعی و کیفیت آن موثر است. در این میان فضاهای شهری به ویژه در دنیای جدید آثار متفاوتی را بر کیفیت و کمیت روابط اجتماعی بر جای گذاشته است. توجه به کیفیت کالبدی و عملکردی فضاهای عمومی شهری در جهت افزایش تعاملات جمعی و هم چنین تعریف و خلق رویدادهای مختلف فرهنگی و اجتماعی در فضا های عمومی می تواند به القای حس تعلق خاطر و ایجاد خاطرات جمعی مشترک و بازیابی هویت جمعی شهروند در شهر کمک کند و شهرها و جوامع پایداری را به وجود می آورد. شرط اساسی برای این که یک فضای عمومی، فضای شهری تلقی شود این است که در آن تعامل و تقابل اجتماعی صورت گیرد.

روش تحقیق:

با توجه به اینکه تحقیق مورد نظر رابطه فضای شهری عمومی و تعاملات اجتماعی است، روش تحقیق در پژوهش حاضر توصیفی-تحلیلی می باشد. در این پژوهش به فراخور موضوع از دو روش تحقیق کمی و کیفی بهره گرفته شده است. همچنین در این پژوهش به منظور گردآوری مبانی نظری و متون تحقیق از روشهای اسنادی و کتابخانه ای با استفاده از طرحهای فرادست و کتابها در حوزه تعاملات اجتماعی و فضای شهری و سپس با روش های برداشت میدانی، مشاهده، مصاحبه، تهیه عکس های هوایی از محدوده به معرفی و تحلیل نمونه موردی پرداخته می شود. در بخش برداشت میدانی از روش پرسش نامه ای به دلیل گستره جغرافیایی محدوده و حضور افراد واقشار مختلف مردم در ساعات مختلف شبانه روز در محدوده مورد مطالعه و زیاد بودن افراد جامعه آماری و همچنین دستیابی به نتیجه مطلوب در تحقیق استفاده می شود و سپس با استفاده از نرم افزار SPSS جهت ورود اطلاعات و تحلیل حاصل از نمودار و جداول در آن و همچنین استفاده از مدل AHP و در نهایت تحلیل یکپارچه جهت بررسی و ارزیابی وضعیت تعاملات در فضاهای عمومی در محدوده مورد مطالعه و ارائه راهبردی راهکار استفاده خواهد شد.

ضرورت تحقیق:

امروزه نگاه به فضاهای عمومی شهری، به عنوان یک ضرورت اساسی در برنامه های توسعه شهری حکایت از بازتولید این فضاها در تقویت وجهه فرهنگی/ اجتماعی شهر دارد.



ماهنامه علمی تخصصی پایا شهر

ISSN ۲۹۸۰-۷۷۸۶

همانطور که بسیاری از محققین شهری بیان کرده اند فضاهای عمومی از عناصر مهم یک شهر هستند که نقاط جذاب و بی نظیر آن را تعریف می کنند. عده ای معتقدند که در سکونتگاه های شهری قبل از مدرنیسم فضاهای عمومی مانند میادین شهری و بازارها، به عنوان عرصه ای جهت ارتباطات اجتماعی بوده اند و در حقیقت مکان هایی متشکل از فعل و انفعالات اجتماعی تعداد زیادی از مردمانی که این تعاملات را امکان پذیر می ساختند قلمداد می شده اند. علاوه بر این، این فضاها در ایجاد حس اعتماد و اطمینان به مردم کمک کرده و باعث افزایش حس همبستگی و تعلق در مردم می شوند.

در شهرهای با توسعه شتابان علی رغم شباهت در خیابان های عمومی شهری و ساختارهای مصنوعی ویژه آنها، فضاهای عمومی با تغییر بنیادی در ساختار فیزیکی خود مواجه اند بطوری که معنا و اهمیت این فضاها در اقتضائات رشد سریع آنها گم شده و کمیت و کیفیت فضاهای عمومی رو به زوال گذارده است. می توان بر این واقعیت تاکید کرد که رشد سریع شهرها بخصوص در کشورهای در حال توسعه منجر به زوال عملکردی فضاهای عمومی در نیمه دوم قرن بیستم و به خصوص از اواخر دهه ۱۹۸۰ شده است. معترضین به این افول کارکردی فضاهای عمومی اعتقاد دارند که تمامی جنبه های برنامه ریزی و توسعه شهری بایستی در زمینه تقویت تصور و ادراک و استفاده موثر از فضاهای عمومی برانگیخته شود. از آنجا که این فضاها مکان های کانونی فعالیت های عمومی و خصوصی تلقی می شوند بایستی توجه نمود که معیارها و شاخص های تعاملات اجتماعی در فضاهای شهری که از نظر کیفی باید مناسب باشند، و لازم است که دارای ویژگی اختصاصی و متمایزی نیز باشند.

مبانی نظری:

فضای عمومی شهری

فضاهای عمومی، مکان هایی هستند که غریبه ها در آن سهیم می باشند. مردمی که اقوام، دوستان یا همکاران نیستند. این فضاها عرصه سیاست، مذهب، دادوستد، ورزش و فضایی برای همزیستی مسالمت آمیز و برخوردهای غیر شخصی هستند. (مدنی پور، ۱۳۸۷: ۱۴۶) اولدنبورگ، به این فضا، واژه مکان سوم، یعنی فضایی در کنار خانه و محل کار اطلاق می نماید، فضایی که میزبان تجمعات داوطلبانه افراد می باشد. (رفیعیان و همکاران، ۱۳۹۰: ۳)

فضاهای عمومی در شهر زمینه مشارکت مردم را فراهم آورده و آنها را باهم مرتبط می سازند. مامفورد به همبستگی اجتماعی و ارتباطات متقابل چهره به چهره، تحرک فکر و اندیشه و اهمیت زیباشناختی فضاهای شهری تأکید دارد و ارتباطات یکجانبه و خودمحوریهایی سودجویانه را نفی میکند. بر این اساس با توجه بیش از حد به فضاهای خصوصی مخالف است، زیرا در آن صورت ارزشهای اجتماعی نادیده گرفته می شود و نهایتاً انسان شهرنشین هر چه بیشتر از گذشته منزوی شده و زندگی جمعی در فضاهای شهری کمرنگ می شود. (پاکزاد، ۱۳۸۵: ۷۸)



کارمونا، بر این باور است که فضاهای عمومی شهری، مکان ها و محیط های اجتماعی ای هستند که به عنوان میدانی برای رفتار و نمایش، زمینه ای مشترک و خنثی برای تعامل اجتماعی، اختلاط و ارتباط و مرحله ای برای معرفت اجتماعی، پیشرفت شخصی و تبادل اطلاعات عمل می کنند (کارمونا و همکاران، ۲۰۰۳: ۲۱۹ - ۲۲۱)

لزوم شکل گیری تعاملات اجتماعی در عرصه های عمومی

در فضاهای عمومی افراد و گروههای مختلف اجتماعی سهیم اند. این فضاها محل تبادل افکار و اطلاعات و مکانی برای شکل گیری شبکه های اجتماعی هستند. چنین فضاهایی بیش از آنکه تنها یک فضا باشند، یک تجربه اند این فضاها تنها یک مفهوم کالبدی نیستند، بلکه کنش تعاملات شهروندی و فعالیتهای شهری را نیز در بر میگیرد. یعنی کالبدی از شهر را مجسم میکند که مکان بر قراری فعالیتهای شهری یا عرصه بروز تعاملات اجتماعی است، به عبارتی شرط اصلی فضاهای عمومی این است که در آنها تعاملات و مراودات اجتماعی صورت گیرد. (تقوی سنگدهی، ۱۳۹۳: ۲)

مفهوم تعاملات اجتماعی

تعاملات متقابل رودررو شالوده اصلی همه شکل های کنش متقابل اجتماعی است. کنش متقابل روزمره به روابط ومناسبات ظریف میان آنچه در قالب کلمات بیان می کنیم و آنچه از طریق صورپر شمار ارتباط غیر کلامی به دیگران انتقال می دهیم، بستگی دارد. بنابراین به طور کلی انواع مختلف کنش های متقابل اجتماعی را می توان به دو دسته ارتباطات کلامی و ارتباطات غیر کلامی (یا زبان بدن) تقسیم نمود (گیدنز، ۱۳۹۰: ۱۲۰)

تعامل اجتماعی به معنای ایجاد رابطه بین دو نفر یا بیشتر است که منجر به واکنشی میان آنها شود و این نوع واکنش برای هر دو طرف شناخته شده است. بنابراین روابط بدون معنا در زمره این تعریف قرار نمی گیرند. البته تعاریف دیگری نیز برای تعاملات اجتماعی وجود دارد به عنوان نمونه، تعامل اجتماعی و برقراری ارتباط، می تواند یک موضوع فیزیکی، یک نگاه، یک مکالمه و ارتباط بین افراد باشد که خود مستلزم تعریف رویدادها و فعالیت های متناسب و در نتیجه نقش پذیری مردم در فضا و عضویت آنها در گروه ها و شبکه های اجتماعی است (دانشپور و چرخچیان، ۱۳۸۶: ۲۲)

فاکتورهای مؤثر بر تعاملات اجتماعی

Gehl به ابعاد انسانی فضاهای عمومی توجه کرده و آن را عامل حضور مشتاقانه مردم و مشارکت آنان میداند. لنارد دو عامل کالبد و پیش بینی و خلق رویدادهای اجتماعی را از عوامل تأثیرگذار در حضور و تعامل اجتماعی افراد میداند که در ارتقاء حس تعلق به مکان نیز مؤثر است. دانشپور به شناخت فضا و ابعاد مختلف فضای عمومی پرداخته، بهره گیری از توان های اجتماعی آن و ارتقاء فرصتهای مشارکت در حیات جمعی را در خلق یک فضای عمومی موفق مؤثر می داند. Kaplan کیفیات کالبدی یک فضای عمومی



ماهنامه علمی تخصصی پایا شهر

ISSN ۲۹۸۰-۷۷۸۶

را مدیون وجود عناصر طبیعی دانسته که منجر به افزایش هیجان و سرزندگی محیط، امکان استراحت، تجارب خوشایند و سلامت بیشتر برای مردم می شود Whyte عوامل تأثیرگذار در ارتقاء جنبه های کالبدی فضاهای عمومی را یادمان ها، پله ها، آب نماها و سایر عوامل مؤثر در تشویق انسان ها به حضور و تعامل می داند. پاکزاد تعین و یکپارچگی فضا، ابعاد، تناسبات، انعطاف پذیری، فرم، هندسه، مصالح، محصوریت، بدنه ها، پیوستگی کالبدی و فضایی را برادر اک انسان مؤثر می داند PPS که نهادی است که برنامه ریزی برای فضاهای عمومی را مورد تحقیق قرار می دهد، فرصت های کالبدی مناسب جهت نشستن، مکث و تأمل بیشتر در فضا، فضاهای قانونی جهت تجمع افراد مثل ایستگاه اتوبوس، زمین بازی، مکان غذا خوردن و...، ورودیهای دعوت کننده و دسترسی به فضا به لحاظ بصری و کالبدی، پیش بینی عناصر عملکردی در کنار ابعاد زیبایی شناسانه آن، راه ها و ارتباطات فضایی مناسب در هدایت مردم به درون فضا، خوانایی و وضوح فضایی، کنترل دسترسی وس ایل نقلیه و امنیت پیاده، تعریف بدنها و هویت جدارهها، ارتباط با سیستم حمل و نقل شهری و پیش بینی فعالیتهای جاذب را از عوامل مؤثر در پاسخگویی فضاهای عمومی به نحو مطلوب میدانند. (قنبریان وجعفری، ۱۳۹۳: ۴)

شکل گیری تعاملات اجتماعی در فضاهای عمومی شهری

تعامل اجتماعی و برقراری ارتباط می تواند یک موضوع فیزیکی، یک نگاه، یک مکالمه، و ارتباط بین افراد باشد که مستلزم تعریف تعامل چهره به چهره در فضای شهری نیازمند تجمع افراد در فضای شهری می باشد از جمله فواید آن تبادل فکر و ایده های نوین در میان افراد و سرازیر شدن دانش در شهرها می باشد با این حال تعامل اجتماعی منحصر به فرد بوده و احتمالاً از فعالیت ها و تعاملات اجتماعی ناشی می شود، ارتباط میان تعاملات اجتماعی و پیامدهای اقتصادی مخصوصاً رشد با تصمیم گیری مصرف کنندگان شهری تاکنون در متون به طور واضح شرح داده نشده اند. آنتونی گیدنز فضای شهری را با عامل اعمال متقابل اجتماعی متمایز می سازد که بر پایه رابطه اجتماعی میان افراد در فضای معین و زمان معین انجام می گیرد. نوع روابطی که در فضا برقرار می شود و شدت آن به فضا معنا می دهد. ارزش های اجتماعی انعکاسی از فضای عمومی جامعه ای است که برگرفته از علاقه مردم به محل و تمامی فرصت هایی که برای روابط و تعاملات اجتماعی و دیگران در آن محل دارند، می باشد. (صادقی مقدم و همکاران، ۱۳۹۲: ۳)

پارک های شهری

از جمله مصادیق مهم فضاهای سبز در شهرها، پارک های شهری به شمار می آیند. پارک شهری، پارکی است که دارای جنبه های تفریحی، تفریحی، فرهنگی، زیست محیطی و سالم سازی محیط است و جنبه سرویس دهی به مناطق مختلف شهر را دارد. چنین فضایی از نظر وسعت به چهار گروه تقسیم می شود که عبارتست از:

❖ پارک همسایگی که به طور معمول چند واحد مسکونی در مقیاس همسایگی از آن استفاده می کنند و مساحت



آن کمتر از نیم هکتار است.

❖ پارک محلی که در یک واحد محله قرار دارد و مساحت آن حدود دو برابر مساحت پارک در مقیاس همسایگی

است (حدود یک هکتار)

❖ پارک ناحیه ای که در یک ناحیه مسکونی قرار دارد و مساحت آن دو تا چهار برابر پارک محله است (۴ هکتار)

❖ پارک منطقه ای که بیشتر ساکنان یک منطقه از آن استفاده می کنند. مساحت آن حداقل دو برابر پارک ناحیه ای است

و به طور معمول از دورترین نقطه منطقه تا پارک، با وسایل نقلیه موتوری، بیش از ۱۵ دقیقه زمان می برد (۸ هکتار)

جدول شماره (۱): چارچوب نظری تحقیق

شاخص	معیار	زیر معیار	
عملکردی و فعالیتی	حضور پذیری	وجود فعالیت های ضروری، فعالیت های انتخابی، فعالیت های اجتماعی	
		ایمنی مردم در فضا	
		نوع کاربریها موجود در فضا عمومی	
	نوع فعالیتهای	اختلاط کاربری ها	فعالیت های شاد و سرزنده و منحصر به فرد
		میزان فعالیت های جاذب جمعیت	
		امکان وقوع رویدادهای مختلف اجتماعی و مشارکت مردم در فعالیت های مختلف	
اجتماع پذیری	اجتماع پذیری	شکل گیری شبکه های اجتماعی و افزایش حس مشارکت	
		امکان ارتباط های چهره به چهره گفت وگو ، معاشرت های دوستانه	
		شرکت در فعالیت های اجتماعی و ایجاد حس تعاون	
	سرزندگی و پویایی	حفظ و گسترش فضای سبز	
		ایجاد اختلاط کاربری ها و فعالیت ها جاذب	



ماهنامه علمی تخصصی پایا شهر



ISSN ۲۹۸۰-۷۷۸۶

ایجاد نفوذ پذیری کالبدی به بناها فضای شهری		کیفیت های محیطی
مبلمان شهری مناسب وانعطاف پذیر		
نحوه نورپردازی شبانه	امنیت	
نمایانی ونظارت پذیر بودن فضا		
خوانایی ونفوذ پذیری		
دسترسی به خدمات	دسترسی به عناصر	دسترسی ماخذ : نگارندگان
دسترسی به مناظر وچشم اندازها		
دسترسی به فضا عمومی شهری		
میزان دسترسی به افراد وگروهها	دسترسی به افراد	
کیفیت وتنوع دسترسی به حمل ونقل عمومی درفضا	حمل ونقل عمومی	
مکان نمایی و نوع دسترسی به پارکینگ های عمومی	پارکینگ	
میزان تعاملات اجتماعی در فضای عمومی	تعاملات اجتماعی	اجتماعی
پاتوق های برای حضور		
مناسب برا حضور تمای اقشار		
میزان حضورپذیری در زمان های متفاوت از شبانه روز	حضورپذیری	
تجربیات مکان(مراسم آئینی)		

معرفی نمونه موردی:

پارک ملت مشهدبا مساحت ۷۲ هکتار در حوزه جنوب غرب و درقسمت جنوب شرقی منطقه ۱۱ درحاشیه بزرگراه آزادی و وکیل آباد قرار گرفته است. پارک ملت با مقیاس عملکردی درسطح شهر باعث ایجاد الگوهای رفتاری واجتماعی متفاوتی شده است حضور افراد برای نشستن،استراحت،تفریح بستر مناسبی را برای ایجاد تعاملات اجتماعی خواهد داشت همچنین ورودی های اصلی پارک



ماهنامه علمی تخصصی پایا شهر



ISSN ۲۹۸۰-۷۷۸۶

به طور شاخص تری باعث شکل گیری تعاملات اجتماعی می شود. پارک ملت به دلیل دارا بودن کیفیت های محیطی متناسب با نوع عملکرد و هویت باعث وجود مراودات و تعاملات همه اقشار اجتماعی شده است. وجود شاخص های فضای شهری عمومی در پارک ملت باعث ارتقا تعاملات اجتماعی و سرمایه اجتماعی شده است. وجود کاربریهای جذاب مانند شهرسازی زمین های ورزشی، مجتمع فرهنگی و...، جانمایی در مسیرهای اصلی و مرکزی شهر وجود فضای سبز با کیفیت، آسایش اقلیمی و عوامل متعدد دیگر موجب تمایز پارک ملت نسبت به دیگر پارک ها در مقیاس شهر کرده است.

شکل شماره (۱) : پلان شهرسازی و مجموعه ورزشی



شکل شماره (۲) : زمین گلف



شکل شماره (۳) : نمونه ای از فضای سبز پارک



نقشه شماره (۱) : موقعیت پارک



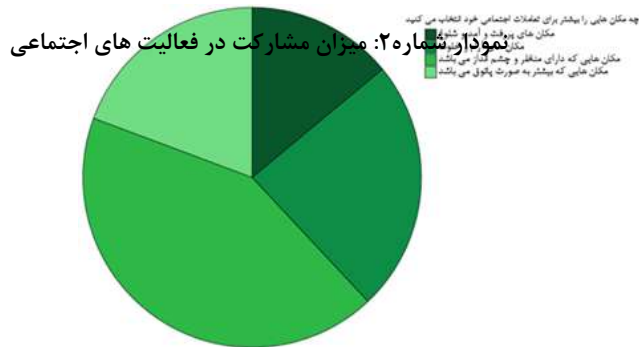
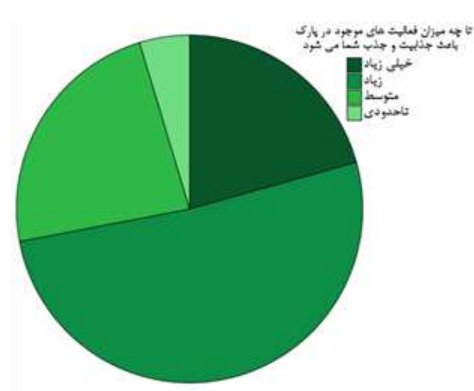
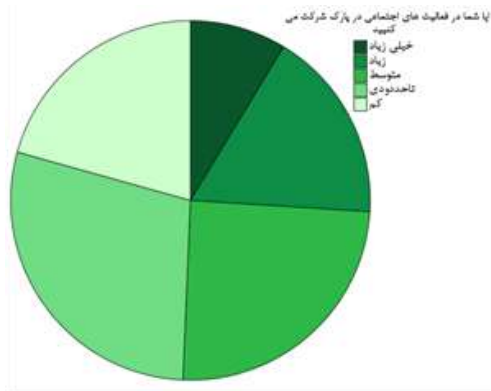


ماهنامه علمی تخصصی پایا شهر

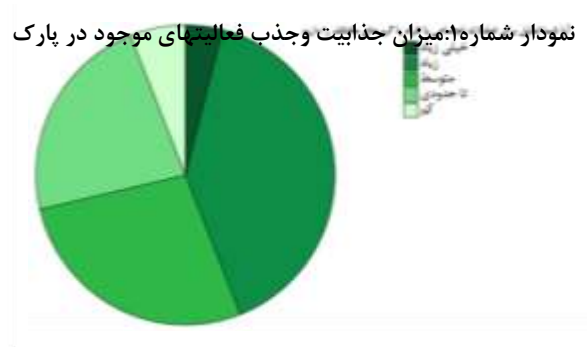
ISSN ۲۹۸۰-۷۷۸۶

تجزیه و تحلیل

در این بخش ابتدا به توصیف آماری داده های حاصل از اجرای پرسشنامه پرداخته شده داده های پژوهش طی پرسشگری از بین ۱۵۰ نفر از بازدید کنندگان پارک ملت، جمع آوری شده است.



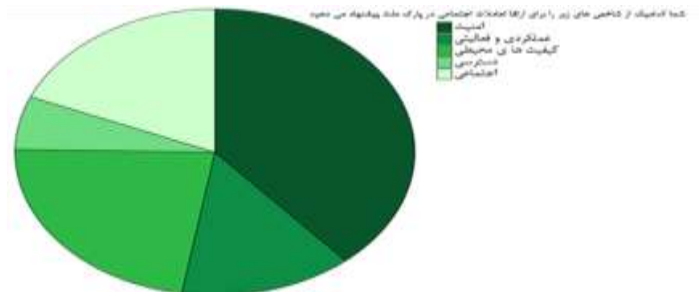
نمودار شماره ۲: میزان مشارکت در فعالیت های اجتماعی



نمودار شماره ۱: میزان جذابیت و جذب فعالیتهای موجود در پارک

نمودار شماره ۴: چه مکان هایی را بیشتر برای تعاملات اجتماعی خود انتخاب می کنید

نمودار شماره ۳: تمایل برای تعاملات اجتماعی با افراد یا گروه های مختلف



نمودار شماره ۵: کدامیک از شاخص های زیر را برای ارتقا فعالیت های اجتماعی پیشنهاد می دهید

مآخذ: خروجی نرم افزار spss



ماهنامه علمی تخصصی پایا شهر



ISSN ۲۹۸۰-۷۷۸۶

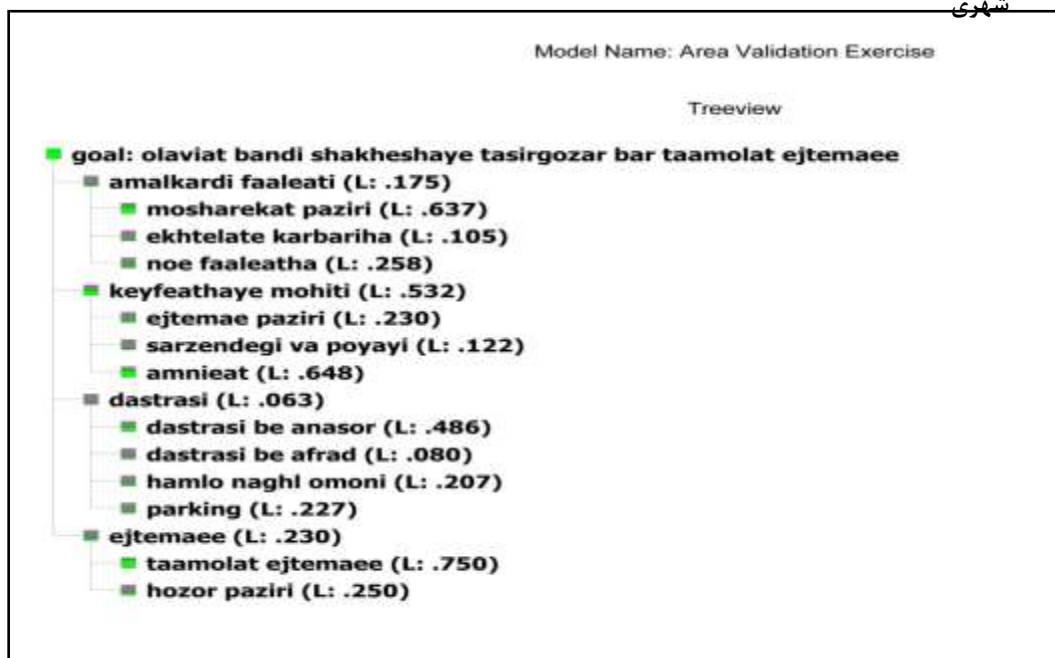
ارزیابی گزینه ها به روش تحلیل فرایند سلسله مراتبی

پس از بررسی و اولویت بندی مؤلفه های تأثیرگذار بر تعاملات اجتماعی در فضاهای شهری از دید پاسخ دهندگان، به اولویت بندی شاخص های مذکور بر اساس نظرات کارشناسان خبره پرداخته شده است. سپس پس از وارد نمودن ضرایب مقایسه ای منتج شده از نظرات کارشناسی، اولویت بندی معیارها و زیرمعیارها، در این نرم افزار Expert Choice صورت پذیرفته است. که نتایج مربوطه در ادامه ارائه شده است.

مدل سلسله مراتبی ترسیم شده در نرم افزار Expert Choice، جهت اولویت بندی مؤلفه های تأثیرگذار بر تعاملات اجتماعی در فضاهای شهری (پارک ملت مشهد) مطابق تصویر زیر می باشد.

تصویر شماره (۴): مدل سلسله مراتبی اولویت بندی مؤلفه های تأثیرگذار بر تعاملات اجتماعی در فضاهای

شهری



ماخذ: خروجی نرم افزار Expert Choice

در رابطه با اولویت بندی معیارهای اصلی نسبت به یکدیگر با توجه به هدف مورد نظر که اولویت بندی مؤلفه های تأثیرگذار بر تعاملات اجتماعی در فضاهای شهری (پارک ملت مشهد) می باشد، معیار کیفیت محیطی با امتیاز ۰,۵۳۲، بیشترین امتیاز، معیار اجتماعی با ضریب امتیاز ۰,۲۳ در رتبه دوم، معیار عملکردی فعالیتی با ضریب امتیاز ۰,۱۷۵، رتبه سوم و معیار دسترسی با ضریب امتیاز ۰,۰۶۳ در رتبه چهارم قرار گرفته است.

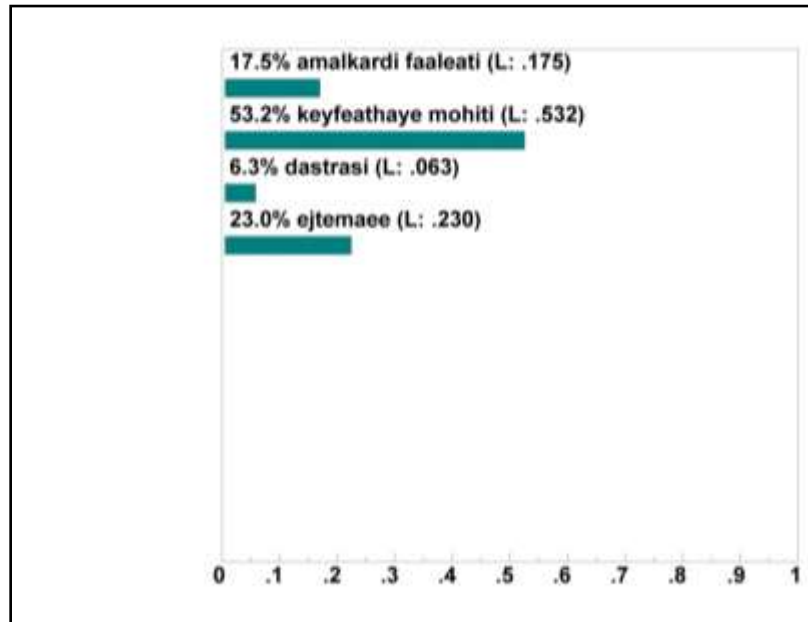


ماهنامه علمی تخصصی پایا شهر



ISSN ۲۹۸۰-۷۷۸۶

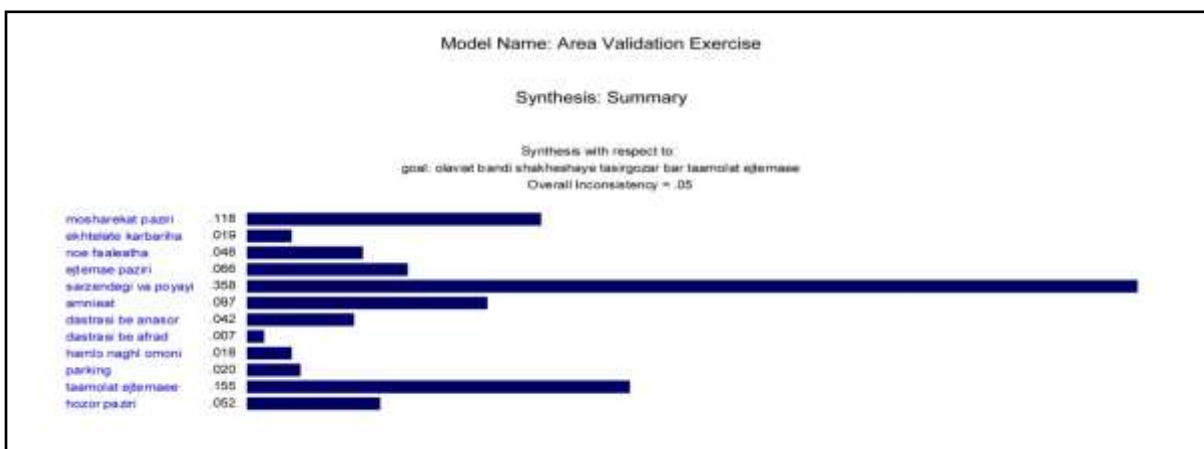
تصویر شماره ۵: اولویت بندی معیارهای اصلی



مأخذ: خروجی نرم افزار Expert Choice

در رابطه با اولویت بندی معیارهای اصلی نسبت به یکدیگر با توجه به هدف مورد نظر که الویت بندی مؤلفه های تأثیرگذار بر تعاملات اجتماعی در فضاهای شهری (پارک ملت مشهد) می باشد، معیار کیفیت محیطی با امتیاز ۰.۵۳۲ بیشترین امتیاز، معیار اجتماعی با ضریب امتیاز ۰.۲۳ در رتبه دوم، معیار عملکردی فعالیتی با ضریب امتیاز ۰.۱۷۵، رتبه سوم و معیار دسترسی با ضریب امتیاز ۰.۰۶۳ در رتبه چهارم قرار گرفته است.

تصویر شماره (۶): اولویت بندی زیرمعیارها نسبت به یکدیگر

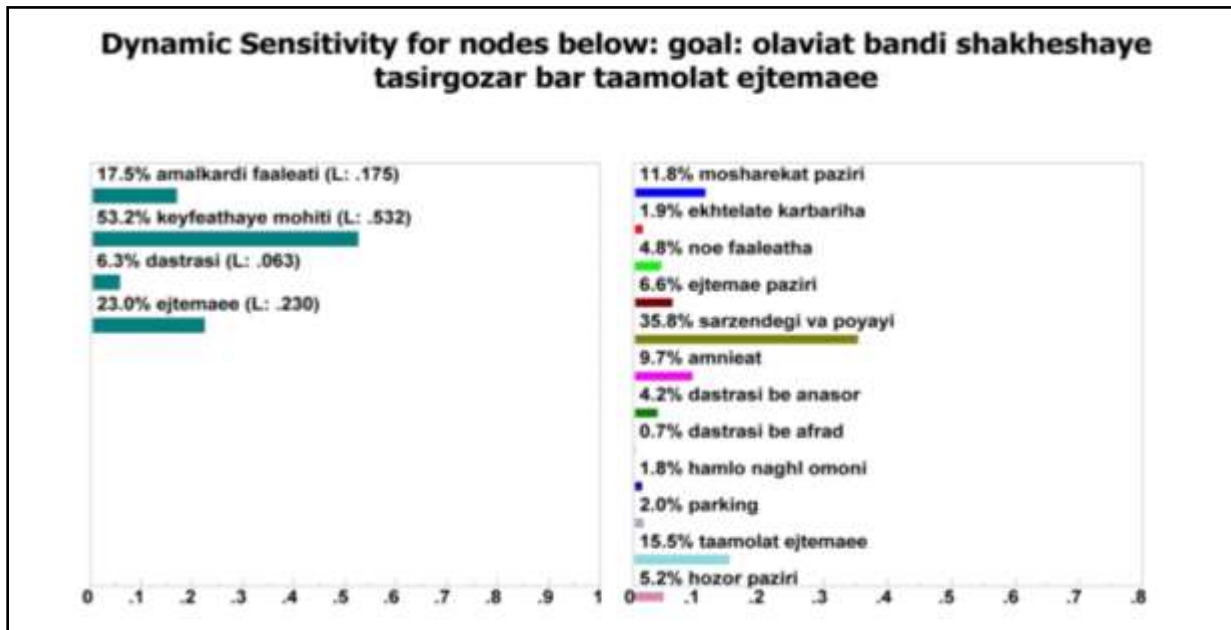


مأخذ: خروجی نرم افزار Expert Choice



همانطور که در تصاویر ذیل قابل ملاحظه است، زیر معیار سرزندگی و پویایی با ۳۵,۸ درصد بیشترین ضریب امتیاز، زیر معیار تعاملات اجتماعی با امتیاز ۱۵,۵ درصد در رتبه دوم و زیر معیار مشارکت پذیری با امتیاز ۱۱,۸ درصد دارای رتبه سوم می باشد.

تصویر شماره ۷ اولویت بندی شاخص های تأثیرگذار بر تعاملات اجتماعی در فضای شهری نسبت به یکدیگر



مأخذ: خروجی نرم افزار Expert Choice

بررسی وضعیت مؤلفه های تأثیرگذار بر تعاملات اجتماعی در فضای شهری (پارک ملت مشهد) از دید پاسخگویان، شاخص عملکردی و فعالیتی و شاخص کیفیت های محیطی بیشترین اهمیت و شاخص دسترسی کمترین اهمیت را دارند و در بررسی

اولویت بندی مؤلفه های تأثیرگذار بر تعاملات اجتماعی در فضاهای شهری با استفاده از نظرات منتج شده از پرسشنامه های تکمیل شده توسط کارشناسان شهری و بهره گیری از نرم افزار Expert Choice مشخص گردید معیار کیفیت محیطی رتبه اول، معیار اجتماعی در رتبه دوم و معیارهای عملکردی فعالیتی و دسترسی در رتبه سوم و چهارم قرار دارند.

ارائه پیشنهادات و راهکارها

در این بخش از پژوهش ابتدا به بررسی پاسخ به سوال اصلی پرداخته می شود و در نهایت ملاحظات و پیشنهاداتی در ارتباط با افزایش تعاملات اجتماعی در محدوده مورد مطالعه (پارک ملت مشهد) ارائه می گردد.



ماهنامه علمی تخصصی پایا شهر

ISSN ۲۹۸۰-۷۷۸۶

سوال اصلی

❖ چگونه فضاهای شهری عمومی بر شکل گیری تعاملات اجتماعی تاثیر می گذارد؟

یکی از مهم ترین ابعاد فضاهای عمومی ایجاد فرصت هایی جهت تعاملات اجتماعی می باشد. در این تعاملات مردم رابطه قوی تری با محیط و جامعه برقرار می کنند و حس تعلق خاطر و هویت جمعی در آن ها تقویت می شود و این امر با شکل گیری شبکه های اجتماعی و افزایش حس مشارکت جمعی همراه است در فضای عمومی امکان ارتباط چهره به چهره، گفت و گو، معاشرت دوستانه، گردهمایی های مختلف، شرکت در فعالیت های اجتماعی و حس تعاون ایجاد می شود. انگیزه برای گردهمایی می توان مختلف باشد از گفت و گو صمیمی دو نفر گرفته تا مقیاس بزرگتر عمومی شامل رسوم ها، آیین ها، نمایش ها، جشن ها، رویدادهای ورزشی و

الگوهای تعامل اجتماعی و قابلیت های فضای معماری ساخته شده به این علت مهم اند که میان تعامل اجتماعی و دل بستگی مردم به محیط های اجتماعی و ساخته شده رابطه تنگاتنگ وجود دارد. پیوند فضای معماری و تعامل اجتماعی مستقیم نیست و نحوه ادراک و بازنمایی شناختی شخص از فضا هم حائز اهمیت است. بنابراین میزان رضایت انسان از محیط به فرایندهای مقایسه اجتماعی و تفاوت های فرهنگی مرتبط است. تنها فضایی عرصه تعاملات اجتماعی قرار می گیرد که مطلوب و مورد خواست اجتماعی و مطابق با نوع رفتارهای جمعی باشد و بتواند روابط و رفتارهای بی واسطه فراهم کند. فضای عمومی با نقشی که در تقویت حیات جمعی دارد

در فضاهای عمومی افراد و گروههای مختلف اجتماعی سهیم اند. این فضاها محل تبادل افکار و اطلاعات و مکانی برای شکل گیری شبکه های اجتماعی هستند. چنین فضاهایی بیش از آنکه تنها یک فضا باشند، یک تجربه اند این فضاها تنها یک مفهوم کالبدی نیستند، بلکه کنش تعاملات شهروندی و فعالیتهای شهری را نیز در بر می گیرد. یعنی کالبدی از شهر را مجسم می کند که مکان برقراری فعالیتهای شهری یا عرصه بروز تعاملات اجتماعی است، به عبارتی شرط اصلی فضاهای عمومی این است که در آنها تعاملات و مراودت اجتماعی صورت گیرد. به عبارتی دیگر وظیفه فضای عمومی را می توان ابزاری جهت ارتباطات و مراودات شبکه های اجتماعی، مکانی برای رویارویی و مراسم شهروندی و مدیریت و هماهنگ سازی فعالیت های شهروندی بیان کرد. به بیانی دیگر، فضاهای شهری ظرف فعالیت های شهری و بستری برای تعاملات اجتماعی و زمینه ساز شکل گیری سرمایه اجتماعی به شمار می آیند.



ماهنامه علمی تخصصی پایا شهر

ISSN ۲۹۸۰-۷۷۸۶

جدول شماره (۲): اهداف کلان، خرد و راهبردها و سیاستهای طراحی

سیاستها	راهبردها	اهداف خرد	اهداف کلان
<ul style="list-style-type: none"> • پیش بینی کاربری های نمایشگاهی و مختلط جهت برگزاری مراسمات و آئینهای مختلف همچون برنامه های مختلف فرهنگی هنری از جمله کتابخوانی و تئاتر ○ طراحی اثاثیه مناسب و کارا در فضای پارک جهت رفع کمبود مورد نیاز ○ تعمیر تعویض نیمکت های نامناسب در سطح پارک • بهسازی پیاده روهای منتهی به فضا و بهره گیری از کاربری های شاخص اطراف فضا به صورت برنامه ریزی شده. ○ ایجاد پل عابر پیاده جهت افزایش امنیت پیاده در ضلع غربی • قطع درختان بیمار، خشکیده و شکسته که امکان آسیب رساندن به استفاده کنندگان را دارند. ○ حصارکشی گودال ها و چاهک ها در سطح پارک با علائم مخصوص ○ نصب سرعت گیرهای متعدد در محل ورودی پارک، جهت بالابردن امنیت استفاده کنندگان از پارک ها و حفظ سلامتی و جانی آن ها. ○ ایمن بودن وسایل روشنایی مورد استفاده در زمین بازی 	<ul style="list-style-type: none"> ○ بکارگیری تسهیلات و کاربری های جاذب برای گروه ها و افراد متفاوت ○ اختلاط کاربریها ○ فعالیت های جذاب پارک ○ به کار گیری طیف های مختلفی از فعالیت در فضا ○ ارتقاء ویژگی های مثبت هویتی در محدوده ○ ارتقاء ایمنی مردم در فضا 	<ul style="list-style-type: none"> ○ ارتقاء وضعیت انعطاف پذیری در کالبد و عملکرد ○ افزایش رنگ تعلق ○ ارتقاء تجمع پذیری و فعالیت های شبانه روزی 	<ul style="list-style-type: none"> ارتقاء وضعیت شاخص عملکردی و فعالیتی در جهت افزایش تعاملات اجتماعی
<ul style="list-style-type: none"> ○ تقویت مشارکت مردمی در طراحی محوطه ○ پیشنهاد فضاهای نمایشگاهی جهت ایجاد نقاط مکث و توقف در بخش هایی از پارک ○ برگزاری مراسم قرائت قران و تئاتر خیابانی و جشنواره های ورزشی-فرهنگی ○ مشارکت استفاده کنندگان در خصوص مخارج فضا • طراحی دریاچه مصنوعی در ضلع شرقی پارک با فعالیتهای مختلط 	<ul style="list-style-type: none"> ○ شکل گیری شبکه های اجتماعی و افزایش حس مشارکت ○ طراحی و ایجاد نقاط مکث و توقف جهت ایجاد امکان ارتباط ○ چهره به چهره، گفت و 	<ul style="list-style-type: none"> ○ ارتقاء وضعیت اجتماع پذیری ○ ارتقاء وضعیت تنوع و سرزندگی 	<ul style="list-style-type: none"> ارتقاء وضعیت شاخص کیفیتی های محیطی در جهت افزایش تعاملات



ماهنامه علمی تخصصی پایا شهر



ISSN ۲۹۸۰-۷۷۸۶

<p>عملکردی به عنوان یک مرکز تفریحی مجهز و گذران اوقات فراغت</p> <ul style="list-style-type: none"> ○ تأکید عناصر شاخص به هنگام شب به وسیله نورپردازی ○ طراحی مبلمان انعطاف پذیر ○ امکان ورزش همگانی و صبحگاهی برای تمام اقشار و گروههای جامعه ● مناسب و استانداردسازی نور محوطه های پارک ها جهت استفاده ی شبانه ای استفاده کنندگان ● طراحی کف پوش متناسب با نوع مراجعه کننده به فضا در راستای افزایش بهره وری بهینه و تعویض کف پوش در بخش های مورد نیاز ○ کفسازی متناسب با حرکت پیاده در طول پیاده رو ○ مناسب سازی ورودی جنوبی پارک برای عموم مردم ○ احداث مسیر مناسب جهت افراد معلول ○ حفظ و تقویت نشانه های جمعی و ذهنی در پارک 	<p>گو و معاشرت های دوستانه</p> <ul style="list-style-type: none"> ○ طراحی و پیشنهاد کاربری های جاذب جهت ارتقای سرزندگی و پویایی محور ○ افزایش امنیت استفاده کنندگان از فضا ○ تقویت تصویر عینی قوی 	<ul style="list-style-type: none"> ○ افزایش مشارکت شهروندان ○ افزایش وضعیت امنیت ارتقاء وضعیت خوانایی و روان بودن در مسیر 	<p>اجتماعی</p>
<ul style="list-style-type: none"> ○ مکان یابی مناسب میز و نیمکت های پارک جهت تسهیل دسترسی ○ نصب تلفن های همگانی و دکه های شاخص در نزدیکی ورودی ها ○ پیش بینی نمازخانه و مسجد در بخش های شمالی و شرقی پارک ○ پیش بینی بوفه خدمات در مجاورت تمامی ورودی های پارک ● استفاده از تابلوهای راهنمایی رانندگی جهت جلوگیری پارک خودروها و موتورها در پیاده روهای مشرف به پارک جهت رفع تداخلات حرکتی ● ایجاد پارکینگ های طبقاتی جهت رفع کمبود پارکینگ و برطرف نمودن تداخلات حرکتی در ضلع غربی پارک ○ امکان ایجاد نقاط مکث گروهی ○ تقویت دیدها و کریدورهای بصری در پارک 	<ul style="list-style-type: none"> ○ افزایش مطلوبیت دید و منظر به نقاط با ارزش ○ افزایش دسترسی به خدمات ○ ساماندهی و طراحی مسیرهای حرکتی برای رفع اختلالات حرکتی ○ ارتقا وضعیت مبلمان و استفاده از فرم های متنوع ○ تقویت چشم اندازهای 	<ul style="list-style-type: none"> ○ افزایش نفوذپذیری در داخل مسیر و درجئه فضاها ○ تقویت حرکت در فضا 	<p>ارتقاء وضعیت شاخص دسترسی در جهت افزایش تعاملات اجتماعی</p>



ماهنامه علمی تخصصی پایا شهر



ISSN ۲۹۸۰-۷۷۸۶

	طبیعی		
<ul style="list-style-type: none">• ساماندهی نقاط مکث و توقف در جلوی آبنماها با ایجاد فضاهایی پیش بینی شده در داخل سیما○ ساماندهی پاتوق های موجود در پارک شامل مجاور شهربازی و زمین های ورزشی و فرهنگسرای امام رضا و زمین شطرنج○ ایجاد امکان روابط میان گروهی به کمک بازی های جمعی و شکل دهی مکانهای ویژه تجمعات (مثل میز شطرنج و ...)○ توجه به نیازهای سنین مختلف از فضا○ در نظر گرفتن فعالیت های شبانه روزی	<ul style="list-style-type: none">○ طراحی و ایجاد نقاط مکث و توقف جهت جذب جمعیت○ شرکت در فعالیت های اجتماعی○ ایجاد امکان تداوم حضورپذیری در پارک	<ul style="list-style-type: none">○ ارتقا تعاملات اجتماعی○ افزایش میزان حضورپذیری	<ul style="list-style-type: none">ارتقاء وضعیت شاخص اجتماعی در جهت افزایش تعاملات اجتماعی



نتیجه گیری

وجود فضاهای عمومی با دارا بودن خصیصه اجتماع پذیری، ویژگی بسیار مهمی در رفع نیازهای اجتماعی انسان است. علاوه بر این، اجتماع پذیری فضاهای عمومی موجب ارتقا روحیه همبستگی، رشد فردی، ترویج الگوی فعالیت مناسب و ... می شود. یکی از مهم ترین ابعاد فضاهای عمومی ایجاد فرصت هایی جهت تعاملات اجتماعی می باشد. در این تعاملات مردم رابطه قوی تری با محیط و جامعه برقرار می کنند و حس تعلق خاطر و هویت جمعی در آن ها تقویت می شود و این امر با شکل گیری شبکه های اجتماعی و افزایش حس مشارکت جمعی همراه است در فضای عمومی امکان ارتباط چهره به چهره، گفت و گو، معاشرت دوستانه، گردهمایی های مختلف، شرکت در فعالیت های اجتماعی و حس تعاون ایجاد می شود. انگیزه برای گردهمایی می توان مختلف باشد از گفت و گوی صمیمی دو نفر گرفته تا مقیاس بزرگتر عمومی شامل رسوم ها، آیین ها، نمایش ها، جشن ها، رویدادهای ورزشی و

بعضی از عوامل کالبدی در طراحی می توانند، در میزان و نوع تعاملات اجتماعی گروههای مختلف در فضا موثر واقع شوند. الزاماتی چون فراخی و دلبازی، خوانایی، امنیت، وجود مبلمان مناسب، و ... از این دست عوامل می باشند.

منابع:

کتاب:

۱. بختیاری سعید، طرح ها و رویکردهای شهری، چاپ اول، انتشارات آذرخش، ۱۳۹۴
۲. پاکزاد، جهانشاه، مبانی نظری و فرآیند طراحی شهری، انتشارات شهیدی، تهران، چاپ اول، ۱۳۸۵
۳. پاکزاد، جهانشاه، راهنمای طراحی فضاهای شهری در ایران، انتشارات شهیدی، تهران، چاپ سوم، ۱۳۸۶
۴. نقی زاده، محمد، تحلیل و طراحی فضای شهری (مبانی، تعاریف، معیارها و شیوه ها)، انتشارات جاد دانشگاهی، چاپ اول، ۱۳۸۹
۵. بحرینی، سید حسین، تحلیل فضاهای شهری، انتشارات دانشگاه تهران، چاپ سوم، ۱۳۸۳
۶. حبیبی، محسن، از شار تا شهر، انتشارات دانشگاه تهران، چاپ پنجم، ۱۳۸۳
۷. توسلی، محمود، طراحی شهری خیابان کارگر، ساماندهی یا نظم دهی ترکیب بدنه خیابان، انتشارات شرکت عمران و بهسازی شهری، چاپ اول، ۱۳۷۹
۸. توسلی، محمود، بنیادی، ناصر، طراحی فضای شهری، فضاهای شهری و جایگاه آنها در زندگی و سیمای شهری، انتشارات مرکز مطالعات و تحقیقات شهرسازی و معماری ایران، چاپ دوم، ۱۳۸۶
۹. کارمونا، متیو و دیگران، ترجمه قرائی، فریبا و دیگران، مکان های عمومی فضاهای شهری، ابعاد گوناگون طراحی شهری، دانشگاه هنر تهران، ۱۳۸۸
۱۰. کاشانی جو، خشایار، بازشناخت رویکردهای نظری به فضاهای عمومی شهری، نشریه هویت، سال چهارم، شماره ۶، سال ۱۳۸۹
۱۱. کریمی، فریبرز، ارتقای عرصه های عمومی و میدان های شهری جست و جوی راه کارها، نشریه صفا، شماره ۴۴، ۱۳۸۶
۱۲. ایرانمنش، نسیم، فضای شهری هنر انتزاعی درک عمومی، ماهنامه شهرداری ها، شماره ۵۹، ۱۳۸۳



ماهنامه علمی تخصصی پایا شهر

ISSN ۲۹۸۰-۷۷۸۶

۱۳. طاهر خانی، حبیب الله، ایجاد فضاهای قابل دفاع، فصلنامه مدیریت شهری، شماره ۹، ۱۳۸۳
۱۴. وایت، ویلیام، ترجمه، صنعتی، محمود و صفوی، علی، طراحی فضاهای مطلوب شهری، ماهنامه شهرداری ها، شماره ۴۰، ۱۳۸۱
۱۵. فکوهی، ناصر، انسان شناسی شهری، تهران: نشر نی، ۱۳۸۳
۱۶. پامیر، سیریل بی، ترجمه، بهزاد فر، مصطفی و شکیبا منش، امیر، آفرینش مرکز شهری سرزنده، اصول طراحی شهری و باز آفرینی، دانشگاه علم و صنعت ایران، چاپ دوم، ۱۳۹۱
۱۷. کنیرش، یورگین، ترجمه، قریب، فریدون، میدان شهری معماری و طراحی فضاهای باز، انتشارات دانشگاه تهران، چاپ اول، ۱۳۸۸
۱۸. هاشمی، سید مناف، مبانی و روش های طراحی شهری، انتشارات طحان، چاپ اول، ۱۳۹۰
۱۹. نقی زاده، محمد، تاملی در روند دگرگونی میدان در شهرهای ایرانی، نشریه هنرهای زیبا، شماره ۲۵، بهار ۱۳۸۵
۲۰. طباطبائی، ملک، جداره های شهری و نقش آنها در فضای شهری، انتشارات آرمشهر، چاپ اول، ۱۳۹۰
۲۱. پور محمدی، محمد رضا، روشن کوشانه، ارزیابی و تحلیل فضا های عمومی شهر با استفاده از مدل تا پسیس (شهر تبریز)، مطالعات و پژوهش های شهری و منطقه ای، هفدهم، ۱۳۹۲
۲۲. رفیعیان، مجتبی و همکاران، ارزیابی کیفیت مناطق شهری در برخورداری از فضاهای عمومی با استفاده از نمودار وزنی ورونی (شهر قدیم لار)، فصل نامه آمایش محیط، ۱۶، ۱۳۹۰
۲۳. بهزاد فر، مصطفی و طهماسبی، ارسلان، شناسایی و ارزیابی مولفه های تاثیرگذار بر تعاملات اجتماعی تحکیم و توسعه روابط شهروندی در خیابان های شهری (سنندج)، مرکز پژوهش هنر معماری و شهرسازی نظر، ۲۵، ۱۳۹۲
۲۴. سلطان زاده، فضاهای شهری در بافت های تاریخی ایران، چاپ چهارم، دفتر و پژوهش های فرهنگ با همکاری شهرداری تهران، ۲۱۴ صفحه، ۱۳۸۹
۲۵. هولاب، پورگن هابر ماس نقد در حوزه عمومی، ترجمه حسین بسروید چاپ ششم، نشرنی، ۲۸۸ صفحه، ۱۳۸۹
۲۶. جعفری و زهتابیان، خلق و توسعه فضاهای شهری، اولیز همایش بین المللی شهر برتر، طرح برتر، همدان، ۱۲ - ۱۱ مرداد، ۱۳۸۵
۲۷. قاسمی، میدان شهری، حیاطی شهری برای حیاط شهری، ماهنامه شهرداریها، ۱۳۸۳
۲۸. ماجدی و مدیری، عرصه عمومی، فضای روابط فرافردي و میان فردی، فصلنامه آبادی، ۵۱: ۱۰۸ - ۱۰۴، ۱۳۸۵

مقاله:

۱. صادقی، محمدرضا و همکاران (بررسی عوامل موثر بر تعاملات اجتماعی در فضاهای عمومی شهری با استفاده از مدل AHP)، ۱۳۹۱
۲. بذرافکن، کاوه و گنج کوب، مریم. بررسی نقش فضا های عمومی در شکل گیری تعاملات اجتماعی به منظور ایجاد پایداری اجتماعی در شهر ها، [همایش ملی عمران، معماری، شهرسازی و مدیریت انرژی](#)، ۱۳۹۰
۳. پورمحمدی، محمدرضا و کوشانه، روشن. ارزیابی تحلیل فضاهای عمومی شهری با استفاده از مدل تا پسیس، سال چهارم، شماره هفدهم، ۱۳۹۲



ماهنامه علمی تخصصی پایا شهر

ISSN ۲۹۸۰-۷۷۸۶

۴. شالی امینی، وحید و بهبودیان باجگیران ، سعید. معیارهای دستیابی به سرزندگی پایدار در فضاهای عمومی شهرهای جدید با تکیه بر شاخص های توسعه پایدار(مطالعه موردی شهر جدید گلپهار)، همایش توسعه شهری پایدار شهری ، ۱۳۸۹
۵. کاشانی جو ، خشایار .بازشناخت رویکردهای نظری به فضاهای عمومی شهری ،نشریه هویت شهر، سال چهارم ، شماره ۶ ، ۱۳۸۹
۶. محمودی محمدو(همکاران)، فضاهای عمومی شهری تحقق تعاملات اجتماعی در بافت های تاریخی، نشریه مرمت آثار و بافت های تاریخی فرهنگی، دو فصلنامه علمی-پژوهشی، سال دوم، شماره چهارم، ۱۳۹۱
۷. هاشم پور، رحیم و سمواتی ، سمیرا . معیارهای تاثیرگذار در ارتقاء تعاملات اجتماعی در فضای عمومی شهری، ۱۳۸۹
۸. قنبران عبدالحمید و جعفری ، مرضیه ، بررسی عوامل موثر بر ارتقاء تعاملات اجتماعی در میان ساکنان محله محله (درکه تهران) ، انجمن علمی معماری و شهرسازی ایران ، ۷ ، ۱۳۹۳
۹. تقوی سنگدهی ، سید محمد ، اجتماع پذیری عرصه های عمومی شهر ، همایش ملی معماری ، عمران و توسعه نوین شهری تبریز ، ۱۳۹۳
۱۰. صادق مقدم ، محمد و همکاران ، بررسی عوامل موثر بر تعاملات اجتماعی در فضاهای عمومی شهر با استفاده از مدل AHP (پارک الغدیر و ملت قزوین) ، کنفرانس بین المللی شهرسازی و معماری تبریز ، ۱۳۹۲
۱۱. فیضی ، محسن ، اسدپور ، علی ، فرآیند باز آفرینی منظر میداين شهر تهران با هدف ارتقای تعاملات اجتماعی شهروندان ، فصلنامه علمی - پژوهش مطالعات شهری ، شماره ۷۵ ، تابستان ۱۳۹۲
۱۲. امیرفخریان ، مصطفی ، خاکپور ، براتعلی، دانایی ، مجید ، توانگر ، معصومه ، بررسی و تحلیل نقش کارکرد های اجتماعی پارک های شهری بر اساس موقعیت مکانی و شرایط کل منطقه ، فصلنامه علمی - پژوهش فضای جغرافیایی ، شماره ۴۰ ، ۱۳۹۱
۱۳. بذرافکن ، کاوه ، گچ کوب ، مریم ، بررسی نقش فضا های عمومی در شکل گیری تعاملات اجتماعی به منظور ایجاد پایداری اجتماعی در شهر ها ، همایش های عمران ، معماری ، شهرسازی مدیریت انرژی ، ۱۳۹۰

لاتین:

- a. Lipton, Stuart(2003).The value of public space :How high quality parks and public spaces create economic, social and environmental value.
3. Available from www.cabespace.org.uk
4. Zucker, Paul (1970), "Town and Square; From the agora to the village Green", The MIT Press, Massachusetts.
5. Jacobs, Jane (1993), "Tod und Lebengrober Amerikanischer Stadte", Verlage uhlstein GmbH, Frankfurt.
6. Gehl, Jan (1987), "Life between Building", Translated by J.Koch, NewYork.
7. Carmona, Matthew & Others (2003), "Places Urban Spaces", Architectural Press, Amesterdam & Others.
8. Oldenburg, R. (1999), "The Great Good Place: Cafes, Coffeeshops, bookstores, bars, hair salons and the other hangouts at the heart of a community", Marlowe and Company, NewYork.



ماهنامه علمی تخصصی پایا شهر



ISSN ۲۹۸۰-۷۷۸۶

9. Alizadeh, Hooshmand(2007). Changes conceptions of women's public space in the Kurdish city. *Cities*, Vol. 24, No. 6, p. 410-421
10. Ardalan, N (1980) Places of public gathering. In *Places of PublicGathering in Islam*, L Safran (ed.), pp. 5-16. Aga Khan Award for Architecture, Philadelphia.
11. Madanipour, A (2003) *Public and Private Spaces of the City*. Routledge, London, New York.
12. Kostof, S (1992) *The City Assembled: The Elements of Urban Form through History*. Thames and Hudson, London.
13. Huffman, R. (2006). The Value of Urban Open Space. *Urban land*, 65 (1): 108-111.
14. Sennette, R. (1974). *The Fall of Public Man*. New York: W W Norton & company