



ماهنامه علمی تخصصی پایا شهر

۷۷۸۶-۲۹۸۰ ISSN

زمان چاپ: ۱۴۰۲/۰۲/۱۰

شماره مجوز مجله: ۸۰۴۰۰

اثرات گردشگری غیر مسیولانه بر روی محیط زیست مناطق روستایی از دیدگاه ساکنین (مطالعه موردی، شهرستان سامان، دهستان هوره، روستای مارکده)

حسین سلیمانی^۱، معصومه ترکی هرچگانی^۲

۱- استادیار گروه جغرافیا، واحد نجف آباد، دانشگاه آزاد اسلامی، نجف آباد، ایران

۲- دانشجوی دکتری جغرافیا و برنامه ریزی روستایی، واحد نجف آباد، دانشگاه آزاد اسلامی، نجف آباد، ایران

^۱ M.t.1391@gmail.com

چکیده

امروزه ارتباط نزدیک میان گردشگری و محیط زیست و اهمیت رویکرد برنامه ریزی زیست محیطی و برنامه ریزی توسعه پایدار توجه به این رویکردها را افزایش داده است. حفاظت، ارتقا و تقویت عناصر و اجزای مختلف محیط زیست انسان شرط اساسی در توسعه موزون و هماهنگ گردشگری است. بر این اساس، مدیریت عقلایی و منطقی گردشگری منحصر به حفاظت و توسعه فیزیکی محیط زیست و پادمان های تاریخی-فرهنگی انسان و در نتیجه ارتقای کیفیت زندگی خواهد شد. تحقیق حاضر با عنوان اثرات گردشگری غیر مسیولانه بر روی محیط زیست سکونتگاههای روستایی در روستای گردشگر پذیر مارکده شهرستان سامان استان چهارمحال و بختیاری انجام شده است با استعانت از مطالعات میدانی و توزیع پرسشنامه بین ۳۲۲ نفر از ساکنین روستای گردشگر پذیر مارکده و با مقدار آلفای کرونباخ ۰/۸۶ به صورت تصادفی نتایج توصیفی زیر به دست آمد. بر اساس نتایج ضریب همبستگی فرضیه اول گردشگری غیر مسیولانه و اثرات مثبت آن بر گردشگری تایید شده است. و فرضیه دوم گردشگری غیر مسیولانه و اثرات منفی آن بر محیط زیست با مقادیر بالای ضریب همبستگی (۰/۰۵) نیز تایید شده است. چنانچه از نتایج میتوان نتیجه گرفت اثرات منفی گردشگری غیر مسیولانه بر محیط زیست از دیدگاه ساکنین منطقه، مشهودتر و محسوس تر است.

واژگان کلیدی

اثرات، گردشگری غیر مسیولانه، محیط زیست، روستا، مناطق روستایی



ماهنامه علمی تخصصی پایا شهر

۷۷۸۶-۲۹۸۰ ISSN

-مقدمه

سازمان جهانی جهانگردی تعریف ذیل را در مورد جهانگردی ارائه کرده است: «جهانگردی یا گردشگری، مجموعه کارهایی است که فرد در مسافرت و در مکانی خارج از محیط محصول خود انجام می‌دهد، این مسافرت بیش از یک سال طول نمی‌کشد و هدف آن تفریح، تجارت یا فعالیت‌های دیگر است». در تمام تعاریف بالا، اشتراکاتی از قبیل جداسدن فرد از محل زندگی دائمی خود، موقتی بودن سفر و فعالیت‌هایی مانند تفریح و سرگرمی و یا بازدید مشاهده می‌شود.

دیکانتیس بیان کرد که توریست کسی است که با نیت کار، تفریح و یا لذت بردن از محیط پیرامون از محل زندگی دائم خود دور شده و برای مدتی که می‌تواند بین یک روز تا یک سال باشد در محل دیگری بماند. بر اساس تعریف بین المللی «توریست کسی است که به منظور تفریح، بازدید از نقاط دیدنی، معالجه، تجازت، ورزش و زیارت به کشور دیگری سفر کند، مشروط بر اینکه مدت اقامت او از ۲۴ ساعت کمتر و از ۶ ماه بیشتر نباشد و در فاصله‌ای کمتر از ۷۰ کیلومتر انجام نگیرد. حوزة فعالیت‌های گردشگری در روستا عبارتند از: گشت و گذار، فعالیت‌های آبی، فعالیت‌های هوایی، فعالیت‌های زمینی، فعالیت‌های ورزشی، فعالیت‌های اکتشافی، فعالیت‌های فرهنگی، دوره‌های یادگیری مهارت. (ریچارد و جولیا شارپلی، ۱۳۸۰، ۱۲-۱۰)

صنعت گردشگری یکی از مهم‌ترین بخش‌های اقتصادی جهان است که در سال‌های اخیر رشد فزاینده‌ای را به دنبال داشته و به عنوان روبه رشدترین صنعت اشتغال‌زا در دنیا و دومین صنعت پس از نفت شناخته شده و در توسعه‌ی کشورها بسیار مهم بوده است (لطفی و اذانی ۱۳۹۳: ۴). به دلیل توسعه‌ی روزافزون این صنعت بسیاری از صاحب نظران آن را صنعت مسلط سال‌های آینده معرفی می‌کنند (بیاتی خطیبی و همکاران ۱۳۸۹: ۲۹). بر اساس جدیدترین گزارش سازمان جهانی گردشگری از هر ۱۱ شغل، ۱ شغل مربوط به گردشگری است و تعداد گردشگران از ۲۵،۰۰۰،۰۰۰ نفر در سال ۱۹۵۰ میلادی به ۱،۰۳۵،۰۰۰،۰۰۰ نفر در سال ۲۰۱۲ رسیده است که تا سال ۲۰۳۰ به ۱،۸۰۰،۰۰۰،۰۰۰ نفر می‌رسد (سازمان جهانی گردشگری سازمان ملل ۲۰۱۶).

بی‌شک گردشگری که وابسته به محیط و مصرف منابع است، با این رشد روزافزون، آثار و تبعات فراوانی بر محیط مقصد برجای خواهد گذاشت. محیط زیست یکی از ابعاد حساس و آسیب پذیر به ویژه در روستاها می باشد و با توجه به پیوند روستا با طبیعت ضرورت حفاظت از محیط زیست

1- World Tourism Organization (WTO)

2- UNWTO (United Nation World Tourism Organization)



ماهنامه علمی تخصصی پایا شهر

۷۷۸۶-۲۹۸۰ ISSN

مشهود می باشد. این حفاظت نیازمند مشارکت تمامی گروههای جامعه می باشد زیرا افراد و گروهها به شیوه های متفاوت با محیط زیست تعامل برقرار می کنند.

بیان مساله

بی شک صنعت توریسم و گردشگری می تواند اساس توسعه استان های گردشگری پذیر باشد و به توسعه زیر ساخت های این بخش کمک شایانی نماید تا جایکه استان ها و شهر های گردشگری پذیر با جذب گردشگر فراوان میتوانند با افزایش درآمد پایدار در این بخش به عدالت اجتماعی در زندگی ساکنان بومی این استان ها دست یابند و منفعت های بلند مدت رشد اقتصادی و توسعه ای را شاهد باشند و زیر ساخت های گردشگری خود را افزون کنند. اما همانطور که گردشگری به عنوان صنعتی درآمد زا مورد توجه بسیاری از دولت ها قرار گرفته است میتواند تاثیرات مثبت و منفی بسیاری بر جوامع میزبان وارد کند. بی توجهی به این اثرات در بسیاری موارد اثرات مخرب جبران ناپذیری از خود بر جای می گذارد و جامعه گردشگری پذیر دچار بحران های جدی می شود. چرا که توسعه گردشگری همانند توسعه جهانی توجهی به عناصر و بسترهای ایجاد کننده این صنعت نداشته و با هدف سودآوری و افزایش رفاه اجتماعی آثار مخربی به همراه داشته است به همین دلیل تصویر نادرست و نامناسبی از گردشگری و محیط به جا گذاشته است. (صدر موسوی و همکاران، ۱۳۹۲: ۹۷)

گردشگری مسیولانه پذیرش مسیولیت در خصوص ایجاد توسعه پایدار و نحوه روبرو شدن افراد با چالش هاست. موضوع اصلی گردشگری مسیولانه، ایجاد مکانی بهتر برای زندگی افراد و مکانی بهتر برای سفر و بازدید مردم است که از یک طرف همکاری تمام عوامل اجرایی و فعالان صنعت گردشگری، سیاستگذاران و برنامه ریزی کلان، مسیولان و مردم در جوامع محلی را می طلبد و از طرف دیگر بینش و تلاش گردشگران به عنوان حلقه اصلی این زنجیره ارزش آفرین را ضروری می کند که البته هر کدام باید مسیولیت خود را در راستای پایداری صنعت گردشگری بپذیرند و به آن تعهد داشته باشند

در تعریفی عام و گسترده، محیط زیست تمامی عرصه های طبیعی و فرهنگی اطراف انسان را در بر می گیرد. محیط زیست طبیعی شامل هر آن چیزی است که در طبیعت وجود دارد و در بر گیرنده اقلیم، آب و هوا، زمین، خاک و اشکال زمین، منابع آب، پوشش گیاهی، حیات جانوری و اکوسیستم های طبیعی است. (دانشنامه گردشگری، ۱۳۹۸: ۱) آسیب به پوشش گیاهی و مناظر طبیعی یکی از تاثیرات اجتناب ناپذیر گردشگری در مقصد است. تراکم جمعیت و حجم بالای ترافیک در مکان های گردشگری بدون توجه به ظرفیت مناسب آن مکان موجب از بین رفتن جاذبه مکان به صورت تدریجی می شود. ساخت و سازهای بدون مجوز در باغ های موجود در روستا بدون برنامه ریزی گردشگری صورت می گیرد که از آسیب های وارد شده به روستاهای گردشگری پذیر بوده است. شایان ذکر است آلودگی مکان های گردشگری نیاز به توجه ویژه دارد چرا که به منظور رفاه حال گردشگران



نظافت منطقه و مکان های پر تردد گردشگری بسیار پر اهمیت میباشد که این یک رابطه و همکاری دو سویه و مکمل بین ساکنین و گردشگران را می طلبد. همچنین شایان ذکر است گردشگری مسیولانه فقط نریختن زباله، ایجاد آلودگی برای آب، خاک و هوا و محیط زیست انسانی نیست بلکه یک گردشگر علاوه بر لاین موارد باید نسبت به حفظ احترام به سنت ها و آداب و سنت های جوامع محلی که بازدید می کند احساس مسیولیت کند.

-ضرورت و اهمیت پژوهش

تعیین ضرورت و اهمیت هر تحقیقی می تواند نخستین گام در فرایند پژوهش های علمی محسوب شود. امروزه صنعت گردشگری فراتر از یک صنعت به مثابه یک پدیده ی پویای جهانی و اجتماعی دارای پیچیدگی های خاص خویش است (الیوت^۳:۱۹۹۷). هنگامی که میزان بازدید کنندگان یک مقصد گردشگری بیشتر از ظرفیت محیط زیست آن باشد اثرات منفی گردشگری غیر مسیولانه نمایان می شود. اگر گردشگری بدون برنامه ریزی و توجه به جنبه های فرهنگی-اجتماعی و زیست محیطی شکل بگیرد تهدید های بالقوه بسیاری در مناطق به ویژه مناطق روستایی را هدف می گیرد. وقتی که گردشگری غیر مسیولانه فشار بسیار زیادی را بر روی یک منطقه روستایی وارد کند اثرات منفی زیر را شاهد خواهیم بود که بر این اساس توجه ویژه به ایجاد رفتارهای سازگارتر و مناسب تر با محیط زیست حین گردشگری و کاهش آسیب رساندن به محیط زیست هدف اصلی تحقیق می باشد.

۱- فرسایش خاک

۲- آلودگی فزاینده محیطی و مکانی

۳- دفع زباله در رودخانه ها و مکان های تفریحی و گردشگری

۴- نابودی زیستگاههای طبیعی

۵- افزایش آسیب پذیری باغ ها در مقابل آتش سوزی و امثال آن

۶- تخریب زمین های کشاورزی و ساخت و ساز تسهیلات خدمات رسانی گردشگری.

۷- از بین رفتن چشم اندازهای طبیعی در روستا

۸- آلودگی های صوتی حاصل از ورود افراد گردشگر به روستا و تردد وسایل نقلیه سبب ناراحتی ساکنان بومی می شود.

۹- تولید زباله های جامد همچون ظروف یکبار مصرف، قوطی های نوشابه، سفره های یکبار مصرف و.... توسط گردشگران و رها کردن آن ها در باغ های اهالی روستا و آلوده سازی مناظر زیبا و بکر روستا



-مبانی نظری

کتبی اچ اس یو (۲۰۰۸) گردشگر را در دنیای مدرن امروز، فردی آگاهتر و با تجربه تر از گردشگر سنتی می داند که به دنبال برقراری ارتباط با طبیعت و ارتقا ابعاد غیر مادی زندگی خود است لذا از عینیات فراتر می رود و به دنبال کشف حقیقت زندگی و درک معنای واقعی و حقیقی پدیده هاست و روحیه ماجراجویانه و اکتشافی او بستر را برای کسب تحریبات ذهنی فراهم می سازد (ایمانی خوشخو همکاران، ۱۳۹۷) رفتار محیط زیستی دوستانه شامل فعالیت هایی است که برای به حداقل رساندن تاثیر منفی فعالیت های انسانی بر محیط زیست و بهبود آن به کار می رود. رفتارهای محیط زیست گرایانه مجموعه ای از کنش های آگاهانه افراد جامعه نسبت به محیط زیست است که طیف وسیعی از احساسات، تمایلات و آگاهی های خاص برای رفتار مطلوب نسبت به محیط زیست را شامل می شود. (لی و همکاران: ۲۰۱۵) به عبارت دیگر رفتار محیط زیستی رفتار مثبت ذر برابر محیط زیست است که در آن کنشگر اگر از محیط زیست حفاظت نمیکند حداقل به آن آسیبی نزنند با توجه به تحقیقات پیشین میتوان عواملی مانند سن، سطح فرهنگ گردشگران، تعاملات اجتماعی با جامعه و زمینه های اجتماعی در نگرش و رفتار زیست محیطی افراد موثر است. (شیر محمدی و همکاران، ۱۳۹۹: ۲۲۸)

در سال ۲۰۱۰ بیش از یک میلیارد نفر از جمعیت کره زمین به گردشگری و سفر در نقاط مختلف جهان پرداختند. این جمعیت انبوه سبب شد سواحل دریاها، استراحتگاه های کوهستانی، مراکز آثار تاریخی و بیابان های خوش آب و هوا دچار مشکل شوند و انبوه جمعیت، حیات این مناطق را دستخوش تهدید کند. یکی از راه هایی که می توان با این پدیده مبارزه کرد و از بهره برداری بیش از حد منابع طبیعی و آثار فرهنگی جلوگیری نمود این است که ورود گردشگر به این مناطق محدود گردد و بیش از ظرفیت این نقاط از آنها بهره برداری نشود. مسائل زیست محیطی مانند تغییر آب و هوای کره زمین، تخریب لایه ی ازن، ذوب شدن یخها، تخریب جنگل ها و پس مانده های اتمی از جمله مسائلی هستند که مورد توجه آژانس های بین المللی قرار می گیرند. صنعت گردشگری نیاز به توسعه ای سالم اقتصادی و حفظ منابع طبیعی دارد. در این راستا لازم است از یک سو یکپارچگی فرهنگی ملی و مزایای اشتغال زایی و از سوی دیگر اثرات تغییرات سریع آب و هوا بر مناطق پذیرای گردشگران مورد بررسی قرار گیرند (وای گی و سولا ۱۳۹۰: ۵۶).

از زمان انقلاب صنعتی آگاهی از همبستگی متقابل انسان و طبیعت، کم رنگ شده است. هر چند در عصر پیش از صنعتی شدن، از ذخایر طبیعی، گاهی به شدت و بی رویه بهره برداری و استفاده می شد اما در آن زمان مردم و محیط ساخته ی دست بشر، بیش از امروز به طبیعت وابسته بودند. در کنار این موضوع مصرف غیرمسئولانه ی ذخائر تجدیدناپذیر مثل نفت و مواد معدنی و عدم مراقبت از منابعی که تا حدی قابل تجدیدند مثل آب و هوا و جنگل به نگرانی بین المللی بدل شده است (ام فیلدن ۱۳۸۲: ۳۴).

سازمان هایی چون سازمان جهانی گردشگری، شورای گردشگری و مسافرت های جهانی و سازمان گردشگری آسیا و حوزه ی اقیانوس آرام از جمله نهادها و سازمان های منطقه ای و بین المللی هستند



ماهنامه علمی تخصصی پایا شهر

۷۷۸۶-۲۹۸۰ ISSN

که برای حفظ محیط زیست و منابع طبیعی، سیاست‌ها، قوانین، راهنماها و دستورالعمل‌هایی را صادر می‌کند (بابائی و دهقانی ۱۳۹۳:۳).

هیأتی از کارشناسان توسعه و محیط زیست در ژوئن ۱۹۷۱ در سوئیس با هم ملاقات کردند و مسأله-ی حمایت و بهبود محیط زیست را به عنوان نیاز فوری کشورهای در حال توسعه مورد توجه قرار دادند. توصیه‌های این هیأت که معروف به توصیه‌ی اجلاس فونکس^۱ بود در مجموعه‌ای از سمینارهای منطقه‌ای که به همین نام برگزار شد مورد بحث قرار گرفت (مehشواری ۱۳۷۸:۵۹).

همایش سران زمین در ریو زمینه ساز توجه بیشتر دولت‌ها و افکار عمومی جهان به مسائل زیست محیطی شد. از سال ۱۹۹۲ سازمان‌های بین‌المللی در پی آن بوده‌اند که اصول بیانیه‌ی ریو و دستورالعمل ۲۱ را در محدوده‌ی فعالیت‌های خود بگنجانند. سازمان جهانی گردشگری نیز تلاش کرده است نکات اصلی بیانیه و دستورالعمل را که می‌تواند در زمینه‌ی گردشگری به کار گرفته شود استخراج نماید. مهم‌ترین این موارد عبارتند از:

گردشگری باید به حفاظت و احیای اکوسیستم کمره‌ی زمین کمک نماید. در این ارتباط گردشگری می‌تواند به حفاظت از پارک‌های ملی و سایر اکوسیستم‌های حیاتی کمره‌ی زمین مدد رساند. مسافرت و گردشگری باید بر پایه‌ی الگوهای پایدار مصرف و تولید استوار باشد. گردشگری، صلح، توسعه و حفاظت از محیط زیست با یکدیگر مرتبطند در این زمینه باید تلاش شود با انتشار نشریات، برگزاری سمینارها و ... این جنبه‌ها مورد توجه قرار گیرد. ملت‌ها باید هم‌دیگر را از بلایای طبیعی که می‌تواند بر گردشگران و نواحی گردشگری اثرگذار مطلع سازند. قوانین بین‌المللی حفاظت از محیط زیست باید در توسعه‌ی صنعت گردشگری و سفر در سطح جهان محترم شمرده شود (کردی ۱۳۸۱:۴۰).

در شانزدهم فوریه‌ی ۱۹۹۶ وزیرای کشورهای حوزه‌ی اقیانوس آرام زیر نظر سازمان جهانی گردشگری و با مشارکت نمایندگان ۲۷ دولت، سازمان‌های بین‌المللی و منطقه‌ای درباره‌ی گردشگری و محیط زیست در شهر ماله در کشور مالدیو گردهم آمده و بیانیه‌ی ماله را منتشر کردند. بعد از این کنفرانس، بسیاری از دولت‌ها، سازمان‌های بین‌المللی، ملی و ناحیه‌ای و سازمان‌های غیردولتی رسماً اعلام کردند که به اهمیت پایداری محیط زیست به ویژه در بخش گردشگری پی برده‌اند و از این رو سیاست‌هایی را که موجب توسعه‌ی گردشگری پایدار شود حمایت و تشویق خواهند کرد. در کنفرانس ماله که با هدف روشن کردن رابطه‌ی گردشگری و محیط زیست و تعیین مسئولیت‌های دولت‌ها و بخش خصوصی برای رسیدن به سطوح بالای گردشگری پایدار تشکیل شده بود، بیانیه‌ای اعلام شد (حیدری چپانه ۱۳۹۰:۱۰۳).

در پی تشخیص اهمیت جهانی فعالیت‌های گردشگری وابسته به محیط زیست، سازمان ملل متحد سال ۲۰۰۲ را به عنوان سال بین‌المللی گردشگری وابسته به محیط زیست نام‌گذاری کرد و کمیسیون توسعه‌ی پایدار این سازمان از دفاتر بین‌المللی، دولت‌ها و بخش‌های خصوصی خواست تا در فعالیت‌هایی که از این بخش گردشگری حمایت می‌کند حضوری فعال داشته باشند. به بهانه‌ی



سال بین‌المللی گردشگری وابسته به محیط زیست و تحت حمایت طرح محیط زیست سازمان ملل متحد و سازمان جهانی گردشگری کنفرانسی با نام اجلاس جهانی گردشگری وابسته به محیط زیست در ایالت کبک کانادا و از تاریخ ۱۹ تا ۲۲ ماه می سال ۲۰۰۲ برگزار شد. این اجلاس اعلامیه‌ای با نام اعلامیه‌ی گردشگری وابسته به محیط زیست کبک منتشر کرد که همراه با فعالیت‌ها و اصول گردشگری وابسته به محیط زیست بود. در این اعلامیه از دولت‌ها، بخش‌های خصوصی، سازمان‌های غیردولتی، مؤسسات اجتماعی، مؤسسات آموزشی و تحقیقاتی و جوامع بومی و محلی خواسته شده بود به توصیه‌ها و اصول ارائه شده عمل کنند (گوهری ۱۳۹۰: ۱۱۲).

-اثرات زیست محیطی گردشگری بر فضای زیستی روستا

همان‌طور که می‌دانیم محیط زیست و توریسم نسبت به یکدیگر رابطه متقابل و تنگاتنگ دارند از آن جایی که محیط زیست فیزیکی (محیط طبیعی و محیط دست‌ساز انسان) می‌تواند در جذب توریست و خلق جاذبه‌های توریستی تاثیرگذار باشد به همان اندازه توریسم می‌تواند بر روی محیط زیست اثرات و پیامدهای مثبت و منفی را به همراه داشته باشد.

با این اوصاف به منظور برنامه‌ریزی توریسم از لحاظ زیست محیطی درک و شناخت تاثیرات توریسم بر محیط زیست نخستین مساله واجد اهمیت است. از بعدی دیگر باید بدانیم توریسم در روستا می‌تواند اثرات مثبت و منفی را به همراه داشته باشد که بدیهی است شناخت این مسایل در امر برنامه‌ریزی و شناسایی نقاط توریستی تاثیر بسزایی دارد.

-اثرات زیست محیطی مثبت گردشگری بر روی فضای روستایی

حفاظت از تپه‌ها و مناطق قرق شده و غیر از آن، تاکید و پافشاری بر محافظت از چشم‌اندازها و مناظر طبیعی بکر، به وجود آوردن فضای ناسیونالیستی و امکان تقویت روحیه کوهنوردی و طبیعت‌گردی در میان جوانان از اثرات مثبت زیست محیطی توریسم بر روی فضای روستایی می‌باشد

-اثرات زیست محیطی منفی گردشگری بر روی فضای روستایی

کاهش و روند رو به نزول گونه‌های گیاهی و نادر خاص منطقه، آلودگی و غیر قابل استفاده شدن منابع آبی، بوجود آمدن فضاهای نامطلوب به واسطه از بین رفتن جنگل‌ها، درختان و باغات، فرسایش خاکی به واسطه تحلیل خاک و پوشش گیاهی، انباشت زباله و تمرکزهایی بی‌رویه گردشگران از اثرات منفی زیست محیطی توریسم بر روی فضای روستایی می‌باشد.

پیشینه‌های تحقیق

-شیر محمدی، یزدان و همکاران مقاله‌ای تحت عنوان اثر جهت‌گیری بر رفتار گردشگری محیط زیستی دوستانه به واسطه تیوودی ارزش عقیده‌هنجار و نظریه انتظار در میان گردشگران دربند و



ماهنامه علمی تخصصی پایا شهر

۷۷۸۶-۲۹۸۰ ISSN

در که در سال ۱۳۹۹ انجام داده اند که این پژوهش به لحاظ هدف کاربردی و از نظر روش تحقیق در زمره تحقیقات توصیفی می باشد نمونه آماری این پژوهش ۳۷۰ نفر از گردشگران دربند و در که است نتایج پژوهش حاکی از آن است که جهت گیری ارزشی محیط زیست و جهت گیری ارزشی نوع دوستی اجتماعی بر رفتار گردشگری محیط زیستی دوستانه به واسطه آگاهی محیط زیست، احساس مسیولیت، هنجارهای شخصی، ارزش های محیط زیست، رفتارهای حافظ محیط زیست و رضایت از گردشگری محیط زیست تاثیر گذار است. همچنین جهت گیری ارزشی خودخواهانه به طور معکوس اثر گذار است.

-کیا کاسین وهان (۲۰۱۷) در مطالعه ای به بررسی رفتار زیست محیط دوستانه گردشگران جوان پرداختند. مدل مفهومی این مطالعه ترکیبی از نظریه ارزش باور هنجار و نظریه انتظار وروم است نتایج نشان داد که مدل ترکیبی پیشنهادی پیش بینی کننده رفتارهای زیست محیط دوستانه گردشگران جوان است. همچنین نتایج پژوهش آنان نشان می دهد که متغیرهای انتظار به شدت در معرض هنجارهای شخصی محیطی گردشگران قرار دارد که به نوبه خود باعث نگرانی های زیست محیطی می شود.

-سجادی و احمدی (۱۳۹۲) با استفاده از پرسشنامه های ساختارمند به بررسی و ارزیابی اثرات گردشگری شهرستان فومن از دیدگاه جامعه روستایی پرداختند. نتایج توصیفی تحقیق نشان داد که انباشت زباله در محیط زیست روستایی مهم ترین اثر منفی گردشگری در شهرستان فومن است.

-باباخانزاده و لطفی (۱۳۹۶) بر اساس روش توصیفی-تحلیلی و مصاحبه با ساکنان به ارزیابی گردشگری بر روستای قوری قلعه از دیدگاه ساکنین پرداختند. نتایج تحقیق نشان داد که گردشگری از لحاظ زیست محیطی و کالبدی اثرات منفی چون آلودگی منابع آب، تخریب باغات و جنگل و تغییر کاربری اراضی را در پی داشته است.

جامعه آماری و حجم نمونه

جامعه آماری مورد پژوهش در این تحقیق شامل جمعیت روستای مارکده می باشد. تعداد نمونه برابر ۳۲۲ نفر بر اساس فرمول کوکران تعیین شدند شایان ذکر است در این تحقیق جهت محاسبه حجم نمونه مورد نیاز پژوهش از رابطه زیر استفاده می شود:

خانواری ۴۸۷

$$N = \frac{\frac{t^2 pq}{d^2}}{1 + \frac{1}{n} \left(\frac{t^2 pq}{d^2} - 1 \right)}$$

رابطه (۱-۱)



ماهنامه علمی تخصصی پایا شهر

۷۷۸۶-۲۹۸۰ ISSN

در این فرمول $N =$ حجم جامعه مورد مطالعه، $t = 1,96$ اندازه متغیر در توزیع طبیعی، $P = 0,05$ درصد توزیع صفت در جامعه، $q = 0,5$ درصد افرادی که فاقد آن صفت هستند، $d = 1/96$ تفاضل نسبت واقعی صفت در جامعه را نشان می دهد (حافظ نیا، ۱۳۸۶: ۱۴۰-۱۳۸).

جدول شماره ۱) مقادیر مولفه های فرمول کوکران جهت محاسبه حجم نمونه

مولفه	N	p	q	d	t	n
مقدار	۳۲۲	۰,۵	۰,۵	۰,۰۵	۱,۹۶	۲۰۰۰

منبع: محاسبات مولف

با محاسبه حجم نمونه از طریق روش کوکران (با توجه به رابطه ۱-۱)، نمونه ۳۲۲ به دست آمد.

- روش تحقیق

پژوهش حاضر از لحاظ ماهیت آمیخته از نوع متوالی اکتشافی (کیفی- کمی)؛ به لحاظ هدف کاربردی و در گردآوری و تحلیل داده ها، توصیفی- تحلیلی می باشد. در انجام این پژوهش پس از انجام مطالعات اولیه و استخراج مولفه ها، شاخص ها و متغیرهای پژوهش از متون و منابع علمی داخلی و خارجی و پس از مطالعات مبتنی بر مشاهدات میدانی و مصاحبه با جامعه محلی بر مبنای اهداف، فرضیات و پرسشهای پژوهش اقدام به تنظیم پرسشنامه و سپس توزیع و تخصیص بین جامعه هدف و نمونه منتخب خواهد شد. یافته های حاصل با بهره گیری از نرم افزار SPSS مبتنی بر فرضیات تحقیق تحلیل و نتایج استخراج خواهد شد. سرانجام پیشنهاداتی علمی- اجرایی به منظور عملیاتی ساختن یافته ها و راهبردها ارائه شد.

-اهداف تحقیق

-ارزیابی اثرات منفی گردشگری غیر مسیولانه بر روی محیط زیست مناطق روستایی

-بررسی رابطه بین توسعه گردشگری غیر مسیولانه و آسیب های ناشی از آن در منطقه روستایی

-ارزیابی رابطه بین کاهش اثرات منفی گردشگری غیر مسیولانه با مدیریت قوی با نگرش محیط زیستی.

فرضیات پژوهش

- بین گردشگری غیر مسیولانه و اثرات مثبت آن بر محیط زیست رابطه معناداری وجود دارد.

- بین گردشگری غیر مسیولانه و اثرات منفی آن بر محیط زیست رابطه معناداری وجود دارد.



قلمرو تحقیق

نگین گردشگری استان چهارمحال و بختیاری و یکی از مهمترین شهرستان های این استان است. شهرستان سامان و روستاهای آن با برخورداری از جاذبه های گردشگری بی شمار تاریخی و طبیعی و همجواری با رودخانه زیبای زاینده رود یکی از قطب های اصلی گردشگری استان چهارمحال و بختیاری است. روستای مارکده زیباترین روستای شهرستان سامان می باشد که با زیبایی حیرت انگیز خود چشم هر گردشگری را به خود خیره می کند. رودخانه زاینده رود اطراف روستای مارکده را کاملاً فرا گرفته است و این بخش از رودخانه پرآب ترین قسمت زاینده رود به شمار می رود. در اطراف رودخانه باغ هایی با درختان بلند و تنومند گسترده شده اند که زیبایی رودخانه را چندین برابر کرده است. روستای مارکده تقریباً ۲۰۰۰ نفر جمعیت دارد و روبروی روستای قوچان قرار گرفته است. که این دو روستا با توجه به قرار گیری در پایین کوه و مجاور رودخانه در روزهای تعطیل (بهار و تابستان) و البته فصل پاییز برگریزان طبیعت در کنار زاینده رود جلوه بسیار رویایی و زیبایی را ایجاد می کند که چشم هر گردشگری را خیره خود می کند. (میزبان تعداد زیادی گردشگر هستند. تعدادی از اهالی روستا نیز یک طبقه از خانه های خود را برای اقامت شبانه به گردشگران اجاره می دهند. در مارکده بیشترین تفریحات مربوط به طبیعت گردی است. دیدن مناظر زیبا و خیره کننده، لذت نشستن در حاشیه رودخانه زاینده رود و استفاده از طبیعت بکر روستا از تفریحات اصلی مربوط به روستا است. در کنار لذت بردن از طبیعت این روستا میتوان به ورزش شاد و مفرح رفتینگ هم پرداخت و با آب تنی و آب بازی لذت سفر را دوچندان کرد.





منبع: نگارنده

-مدل مفهومی پژوهش



منبع: نگارنده

-یافته های تحقیق

آمار توصیفی

-توزیع فراوانی پاسخگویان بر حسب جنسیت

توزیع فراوانی پاسخگویان نشان می دهد که ۳۳ درصد پاسخگویان زن و ۶۷ درصد پاسخگویان مرد می باشند.

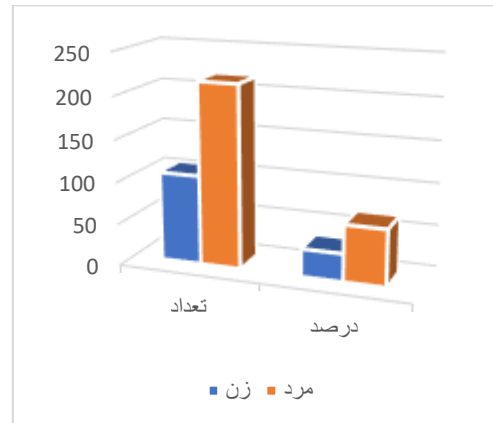
جدول شماره ۲) توزیع فراوانی جنسیت پاسخگویان

جنسیت پاسخگویان	تعداد	درصد
زن	۱۰۶	۳۳
مرد	۲۱۶	۶۷



۱۰۰	۳۲۲	مجموع
-----	-----	-------

نمودار شماره ی (۱) جنسیت پاسخگویان



-وضعیت پاسخگویان بر حسب شغل

توزیع فراوانی شغل پاسخگویان نشان می دهد که ۱۱ درصد از پاسخگویان دارای شغل دولتی، ۳۲ درصد شغل آزاد(غیر از باغداری و کشاورزی)، ۴۴ درصد باغدار و کشاورز و ۱۳ درصد خانه دار هستند.

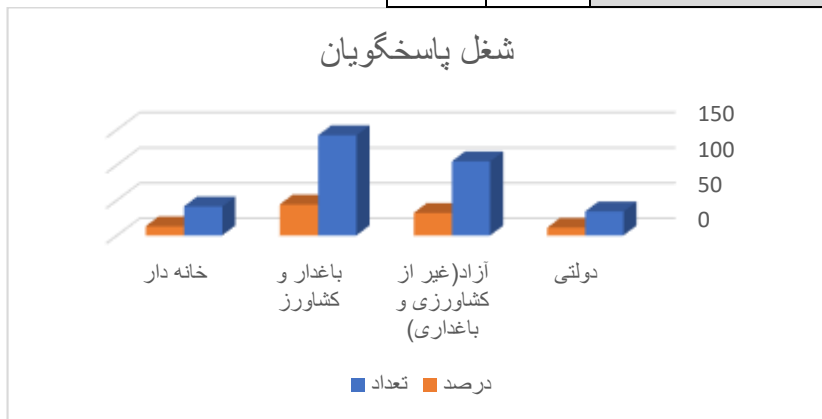
جدول شماره ی (۳) توزیع فراوانی شغل پاسخگویان

شغل	تعداد	درصد
دولتی	۳۴	۱۱
آزاد(غیر از باغداری و کشاورزی)	۱۰۵	۳۲
باغدار و کشاورز	۱۴۲	۴۴
خانه دار	۴۱	۱۳
دانشجو	۳۲۲	۱۰۰

نمودار شماره ی (۲) شغل پاسخگویان



سن	فراوانی	درصد
زیر ۲۰ سال	۳۰	۹
۲۰ تا ۳۰ سال	۵۵	۱۷
۳۱ تا ۴۰ سال	۹۱	۲۹
۴۱ تا ۵۰ سال	۵۶	۱۸
بالای ۵۰ سال	۹۰	۲۷
کل	۳۲۲	۱۰۰

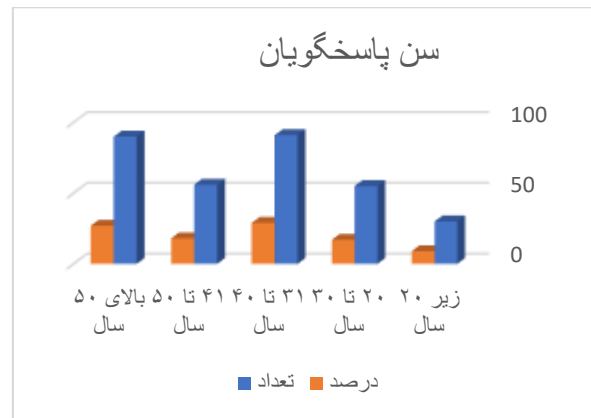


وضعیت پاسخگویان بر حسب سن

در توزیع فراوانی مصاحبه شوندگان بر اساس سن، 10 درصد زیر ۲۰ سال، ۱۹ درصد ۲۰ تا ۳۰ سال، ۲۶ درصد ۳۱ تا ۴۰ سال، ۱۹ درصد ۴۱ تا ۵۰ سال و ۲۶ درصد بالای ۵۰ سال است.

جدول شماره ی(۴) فراوانی و درصد فراوانی اعضای نمونه بر اساس سن

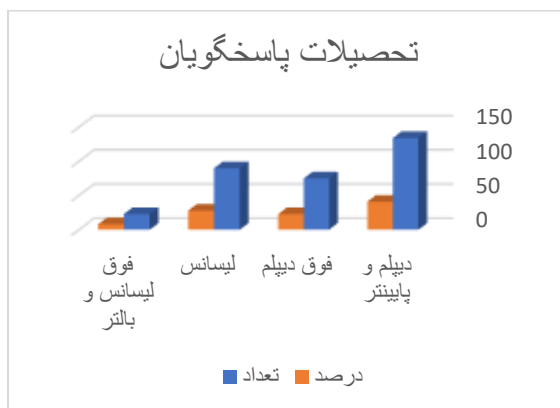
نمودار شماره ی(۳)میله‌ای اعضای نمونه بر اساس سن



وضعیت پاسخگویان بر حسب تحصیلات

در توزیع فراوانی مصاحبه شونده‌گان بر اساس تحصیلات، ۵۴ درصد دیپلم و پایینتر، ۲۵ درصد فوق دیپلم، ۱۲ درصد لیسانس و ۹ درصد فوق لیسانس و بالاتر است

جدول شماره ۵ (فراوانی و درصد فراوانی اعضای نمونه بر اساس تحصیلات نمودار شماره ۴) دایره ای اعضای نمونه بر اساس تحصیلات



تحصیلات	فراوانی	درصد
دیپلم و پایینتر	۱۳۴	۴۱
فوق دیپلم	۷۵	۲۳
لیسانس	۹۰	۲۸
فوق لیسانس و بالاتر	۲۳	۸
کل	۳۱۴	۱۰۰



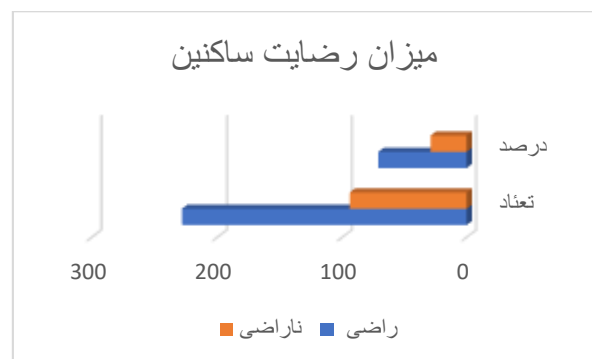
-میزان رضایت ساکنین روستا از ورود گردشگر به روستا

در توزیع فراوانی مصاحبه شونده‌گان براساس میزان رضایت ساکنین روستا از ورود گردشگر به روستا ۷۱ درصد از ساکنین ۷۱ درصد از ورود گردشگران به روستا راضی و ۲۹ درصد ناراضی هستند.

جدول شماره ۶) توزیع فراوانی میزان رضایت ساکنین روستا از ورود گردشگر به روستا

میزان رضایت	تعداد	درصد
راضی هستم	۲۲۸	۷۱
راضی نیستم	۹۴	۲۹
مجموع	۳۲۲	۱۰۰

نمودار شماره ۵) میزان رضایت ساکنین روستا از ورود گردشگر به روستا



- توزیع فراوانی آسیب‌های وارد شده توسط گردشگران به محیط زیست روستای مارکده بر اساس نظر ساکنین روستا

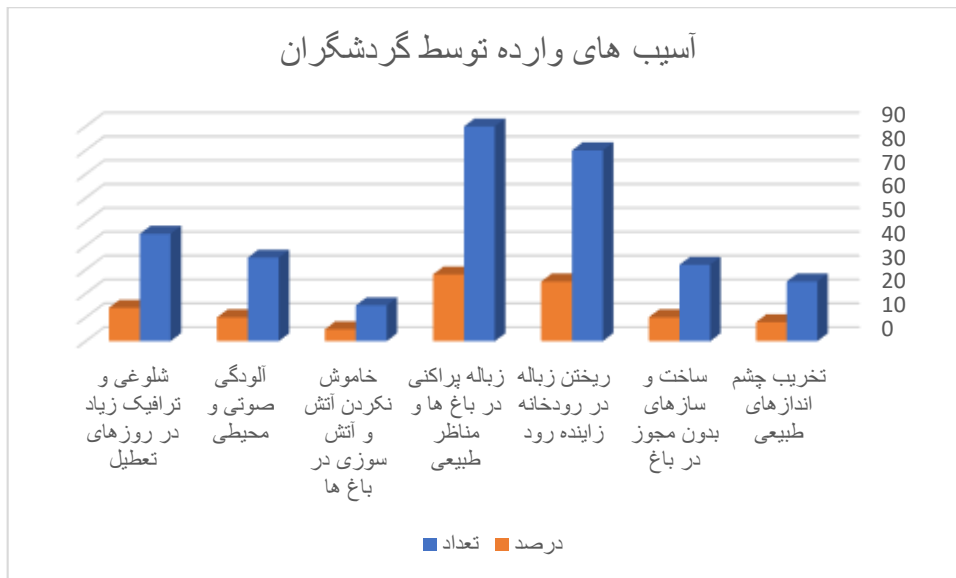


در توزیع فراوانی مصاحبه شوندهگان براساس آسیب های وارد شده توسط گردشگران به محیط زیست روستا از دیدگاه ساکنین ۸ درصد تخریب چشم اندازهای طبیعی، ۱۰ درصد ساخت و سازهای بدون مجوز در باغ ها، ۲۵ درصد ریختن زباله در رودخانه زاینده رود، ۲۸ درصد زباله پراکنی در باغ ها و مناظر طبیعی، ۵ درصد خاموش نکردن آتش و آتش سوزی باغ ها، ۱۰ درصد ایجاد آلودگی صوتی و محیطی و ۱۴ درصد حجم بالای ترافیک در روزهای تعطیل را انتخاب کرده اند.

جدول شماره ی (۷) آسیب های وارد شده توسط گردشگران به محیط زیست روستا

درصد	تعداد	آسیب های وارده به روستا توسط گردشگران
۸	۲۵	تخریب چشم اندازهای طبیعی
۱۰	۳۲	ساخت و سازهای بدون مجوز در باغ های روستا
۲۵	۸۰	ریختن زباله ها در رودخانه زاینده رود
۲۸	۹۰	زباله پراکنی در باغ ها و مناظر طبیعی (آلوده سازی مناظر زیبا)
۵	۱۵	خاموش نکردن آتش و آتش سوزی باغ ها
۱۰	۳۵	آلودگی صوتی و محیطی
۱۴	۴۵	شلوغی و ترافیک زیاد در روزهای تعطیل
۱۰۰	۳۲۲	مجموع

نمودار شماره ی (۶) آسیب های وارد شده توسط گردشگران به محیط زیست روستا



-آمار استنباطی

-آزمون فرضیات

-فرضیه اول: بین گردشگری غیر مسیولانه و اثرات مثبت آن بر محیط زیست رابطه معناداری وجود دارد

جدول شماره ۸ (مقدار آماره فرضیه اول

ردیف	مؤلفه ها	مقدار همبستگی	d	سطح معنای داری	رد یا اثبات فرضیه	
					H1	H0
۱	توسعه گردشگری غیر مسیولانه و افزایش آگاهی های محیطی	۰/۳۶	۴	۰/۰۰۰۰	*	
۲	توسعه گردشگری غیر مسیولانه و بهبود مدیریت ضایعات و پسماندها	۰/۰۲	۴	۰/۰۰۱۰	*	



*		۰/۰۰۰	۴	۰/۱۰	توسعه گردشگری غیر مسیولانه و اهمیت دادن جامعه محلی به منابع طبیعی و جاذبه ها	۳
	*	۰/۰۱۰	۴	۰/۵۱	توسعه گردشگری غیر مسیولانه و توجه ویژه به حفاظت از منابع طبیعی و زیست محیطی	۴
	*	۰/۰۰۰۰	۴	۰/۴۵	توسعه گردشگری و فراهم آوردن مقدمات توسعه کالبدی روستا در دراز مدت	۵

H0 = بین گردشگری غیر مسیولانه و اثرات مثبت آن بر محیط زیست رابطه معناداری وجود دارد

H1 = بین گردشگری غیر مسیولانه و اثرات مثبت آن بر محیط زیست رابطه معناداری وجود ندارد.

نتیجه فرضیه اول: طبق فرضیه اول تحت عنوان گردشگری غیر مسیولانه و اثرات مثبت آن بر محیط زیست پنج سوال مطرح گردید که از این تعداد سوال طبق روش ضریب همبستگی سه مورد با توجه به نتیجه به دست آمده ضریب همبستگی مورد تایید قرار گرفت. میتوان بیان کرد اثرات مثبت گردشگری غیر مسیولانه بر محیط زیست کم رنگ تر است.

فرضیه دوم: بین غیر مسیولانه و اثرات منفی آن بر محیط زیست رابطه معناداری وجود دارد.

جدول شماره ی (۹) مقدار آماره فرضیه دوم

رد یا اثبات فرضیات		سطح معنی داری	d	مقدار همبستگی	مولفه ها	ردیف
H1	H0					



۱	*	۰/۰۰۰۰	۴	۰/۶۵	توسعه گردشگری غیر مسیولانه و از بین رفتن چشم اندازهای طبیعی منطقه
۲	*	۰/۰۰۰۰	۴	۰/۶۲	توسعه گردشگری غیر مسیولانه و تخریب زمین های کشاورزی جهت ساخت و سازهای خدمات گردشگری
۳	*	۰/۰۱۰	۴	۰/۵۸	توسعه گردشگری غیر مسیولانه و افزایش دفع زباله در رودخانه ها و مکان های تفریحی و گردشگری
۴	*	۰/۰۰۰	۴	۰/۵۹	توسعه گردشگری غیر مسیولانه و فرسایش خاک
۵	*	۰/۰۰۴	۴	۰/۶۹	توسعه گردشگری و ایجاد آلودگی های صوتی و محیطی و ناراحتی ساکنان بومی
۶	*	۰/۰۰۰	۴	۰/۶۱	توسعه گردشگری غیر مسیولانه و افزایش آسیب پذیری باغ ها در مقابل آتش سوزی

H0 = بین گردشگری غیر مسیولانه و اثرات منفی آن بر محیط زیست رابطه معناداری وجود دارد

H1 = بین گردشگری غیر مسیولانه و اثرات منفی آن بر محیط زیست رابطه معناداری وجود ندارد.

نتیجه فرضیه دوم: طبق فرضیه اول تحت عنوان گردشگری غیر مسیولانه و اثرات منفی آن بر محیط زیست شش سوال مطرح گردید که از این تعداد سوال طبق روش ضریب همبستگی شش مورد با توجه به نتیجه به دست آمده ضریب همبستگی مورد تایید قرار گرفت. و فرضیه دوم تایید شد و اثرات منفی گردشگری غیر مسیولانه بر محیط زیست اثبات گردید.



-نتیجه گیری

گردشگری فعالیت است که بیشتر بر بستر محیط و استفاده از منابع طبیعی شکل می‌گیرد. به همین دلیل بر محیط مقصد اثرگذار است. این اثرات می‌تواند مثبت یا منفی باشد و قبل از ایجاد مجموعه‌ی گردشگری توسط دولت و ذی‌نفعان و پس از احداث مجموعه‌ی گردشگری توسط گردشگران رخ دهد. طبق نتایج به دست آمده بر اساس نتایج ضریب همبستگی فرضیه اول گردشگری غیر مسیولانه و اثرات مثبت آن بر گردشگری تایید شده است. فرضیه دوم گردشگری غیر مسیولانه و اثرات منفی آن بر محیط زیست با مقادیر بالای ضریب همبستگی (۰/۰۵۰) نیز تایید شده است. چنانچه از نتایج جداول مذکور میتوان نتیجه گرفت اثرات منفی گردشگری غیر مسیولانه بر محیط زیست از دیدگاه ساکنین منطقه، مشهودتر و محسوس تر است.

-پیشنهادات

-انسان به محیط زیست نیاز دارد و نیازهای اولیه و اساسی خود نظیر سوخت، غذا، انرژی و مواد معدنی و... را از آن به دست می‌آورد بنابراین لازم است به عملکرد خود و تداخل با عناصر فیزیکی و بیولوژیکی در محیط زیست آگاه باشد و این آگاهی را بخردانه و خردمندانه در راستای حفاظت از منابع طبیعی و محیط زیست به کار بندد و حفاظت از محیط زیست به همان اندازه که وظیفه دولت هاست نیازمند کمک، همیاری و مشارکت آگاهانه و همه جانبه مردم روستا و گردشگران وارد شده به روستا می باشد.

-کارشناسان حفظ محیط زیست مهم ترین عامل تخریب و آلودگی کره زمین را انسان می دانند با آنکه انسان مدعی پیشرفت و توسعه فرهنگ است اما محیطی را که خود در آن زندگی میکند و یا محیطی را که به آن جهت تفریح وارد میشود آلوده می کند. بنابراین آموزش و مشارکت عمومی برای حفاظت از محیط زیست یکی از ارکان مهم در برنامه ریزی گردشگری می باشد.

-از جمله کارهایی که دولت ها می توانند انجام دهند بالا بردن سطح فرهنگ و آگاهی مردم، چه مردم بومی و چه گردشگران در زمینه حفظ محیط زیست است.

-نحوه رفتار و استفاده مردم بومی از طبیعت و محیط زیست میتواند بسیار موثر باشد زیرا به طور غیر مستقیم موجب می شود تا گردشگران مجبور شوند از محیط زیست نگهداری نمایند.

-از دیگر کارهایی که دولت می تواند انجام دهد سیاست های مناسب برای بهره برداری از جاذبه ها و مناظر طبیعی است. به عنوان مثال در ماسوله گردشگران مجاز به استفاده از اتومبیل در روزهای تعطیل و پر تردد نیستند در اصفهان در محدوده پارک طبیعی نازوان اجازه احداث ساختمان هایی با ارتفاع بیش از دو طبقه داده نمی شود.

-مدیریت قوی و برنامه ریزی راهبردی و عملیاتی برای تمام تفرجگاههای مناطق روستایی با نگرش محیط زیستی و با توجه به شرایط موجود پتانسیل های منطقه روستایی



۱- ایجاد سیستم های خدمات عمومی از جمله سرویس های بهداشتی، رفع و دفع زباله ها با طراحی مناسب و سازگار با منطقه

۲- در مکان یابی تاسیسات توریستی دقت لازم به عمل آید تا از آسیب رسانی به محیط زیست جلوگیری شود.

منابع و ماخذ

۱- ایمانی خوشخو، محمد حسین و شهرایی فراهانی، مهدیه (۱۳۹۷) بررسی ارتباط میان عناصر معناگرایی و ادراک گردشگر از سفر (مطالعه موردی گردشگران خارجی بازار تهران) فصلنامه مطالعات گردشگری، ۱۳ (۴۴) صص ۱۴۳-۱۷۰.

۲- ام فیلیدن ، برنارد . (1382) . رهنمودهای مدیریت برای محوطه های میراث فرهنگی . مترجم سوسن چراغچی تهران : معاونت معرفی و آموزش سازمان میراث فرهنگی کشور .

۳- بیاتی خطیبی ، مهین ، شهابی ، هیمین و قادری زاده ، هانا . (1389) . ژئوتوریسم، رویکردی نو در بهره گیری از جاذبه های ژئوموفولوژی . فضای جغرافیایی . 27-50 ،

۴- بابا خانزاده، ادریس و لطفی، صدیقه (۱۲) ارزیابی اثرات گردشگری بر روستای قلعه قوری، فصلنامه علمی- پژوهشی مطالعات مدیریت گردشگری، شماره ۲۰، صص ۸۱-۱۱۶

۵- بابائی ، روح الله و دهقانی ، علی . (1393) . پیامدهای گردشگری بر محیط زیست و توسعه ی پایدار آن . دومین همایش ملی گردشگری و توسعه ی پایدار .

۶- حیدری چیانه ، رحیم . (1390) . مبانی برنامه ریزی صنعت گردشگری . تهران : سمت .

۷- رکن الدین افتخاری، عبدالرضا، قادری، اسماعیل (۱۳۸۱) . نقش گردشگری روستایی در توسعه روستایی (نقد و تحلیل چهارچوبهای نظریه ای) . مدرس علوم انسانی.

۸- سجادی، اشرف و احمدی، فاطمه (۱۳۹۲) ارزیابی اثرات گردشگری روستایی شهرستان فومن از دیدگاه جامعه روستایی، فصلنامه علمی- پژوهشی مطالعات مدیریت گردشگری، شماره ۲۳، ۱۵۵-۱۷۵.

۹- شیر محمدی، یزدان، دارابی، غزاله، هاشمی باغی، زینب (۱۳۹۹) اثر جهت گیری ارزشی بر رفتار گردشگری محیط زیستی دوستانه به واسطه تیوری ارزش عقیده هنجار و نظریه انتظار در میان گردشگران دربند و درکه، فصلنامه علمی مطالعات مدیریت گردشگری، سال یازدهم، شماره ۵۰، صص ۲۲۱-۲۵۲.

۱۰- صدر موسوی، میر ستار و پ. محمدی، محمد رضا، حاتمی، افشار (۱۳۹۲) بررسی ظرفیت پذیرش گردشگری با تاکید بر توسعه پایدار (مطالعه موردی، سرعین) فصلنامه جغرافیای فضای گردشگری، ۹، ۹۵-۱۱۴.



- ۱۱- کردی, محمد. (1381). برنامه ریزی توریسم شهری با تأکید بر توسعه ی پایدار. پایان نامه ی کارشناسی ارشد.
- ۱۲- گوهری, محمدرضا. (1390). اثرات جهانگردی. تهران: دریاچه ی نو
- ۱۳- لطفی, فرنوش, اذانی, مهری. (1393). جاذبه های گردشگری و بررسی عوامل موثر بر انتخاب و ارزیابی جاذبه های گردشگری مطالعه موردی شهر بندرعباس. اولین همایش ملی توریسم و گردشگری سبز.
- ۱۴- مهشواری, شیررام. (1378). توسعه ی پایدار و مدیریت دولتی در هند. مرکز آموزش مدیریت دولتی.
- ۱۵- وای گی, چاک و سولا, ادواردوفايو. (1390). جهانگردی در چشم اندازی جامع. مترجمان علمی پارسائیان و سیدمحمداعرابی, تهران: دفتر پژوهش های فرهنگی.

- 1-kiatkawsin,k&han,h(2017)young travelers intention to behave pro-- environmentally:merging the value-belif-norm theory and the expectancy theory ,tourism management 59,76-88.
- 2- Elliott, J. (1997). *Tourism: Politics and Public Sector Management*. Britain: Routledge.
- Fennell, D., & Eagles, P. (2003). *Ecotourism*. London: Routledge.
- 3-Lee.T.H.,&jan,F.H(2015)The effects of recreation experience,environmentai attitude,and biospheric value on the environmentally responsible behavior of nature-based tourist.journal of sustainable tourism,23(7),193-208
- 4-UNWTO(United Nation World Tourism Organization,2016