



زمان چاپ: ۱۴۰۲/۰۲/۲۰

شماره مجوز مجله: ۸۰۴۰۰

بازخوانی مفهوم خیابان در باغ شهر بم

کوروش افضلی^۱، سحر میرزائی سربیزن^۲

۱- استادیار گروه شهرسازی، دانشکده هنر، معماری و شهرسازی دانشگاه آزاد اسلامی کرمان (دانشگاه شهید حاج قاسم سلیمانی)، ایران
۲- کارشناس ارشد طراحی شهری، مدرس گروه شهرسازی، دانشکده هنر، معماری و شهرسازی، دانشگاه غیرانتفاعی عرفان کرمان، ایران
(Sahar.sm90sm@gmail.com)

چکیده

فضاهای شهری مراکز حیات اجتماعی شهروندان هستند. خیابان ها از جمله مهم ترین فضاهای شهری به شمار می آیند. توجه به ویژگی های خیابان و اصول سنتی خیابان در ایران، می تواند به ایجاد خیابان های سرزنده و در عین حال متناسب با زمینه منجر گردد. از این رو شناخت سنت خیابان و مفاهیم نوظهور در باب خیابان خوب، ضرورتی انکارناپذیر به شمار می آید. مفهوم خیابان و ویژگی های سنتی خیابان در ایران سیر تحول تاریخی از باغ گرفته تا محل عبور و مرور را طی نموده و متأسفانه در بسیاری از خیابان ها شاهد از بین رفتن مفاهیم و سنت های اصیل خیابان هستیم. خیابان هایی که تنها عبور و مرور اتومبیل ها را به نظاره نشستند و فرصتی برای ظهور زندگی شهری، تعامل اجتماعی و سرزندگی باقی نمانده است. باغ شهر بم با تاریخی کهن، وام دار سنت های اصیلی است. این سنت ها در بخش های مختلف شهر رخنه کرده و به فضاهای شهری جانی تازه می دهد. امروزه به دلیل سلطه اتومبیل بر زندگی شهروندان، خیابان ها نقش جابه جایی پررنگ تری به خود گرفته اند. در کنار نقش دسترسی و جابه جایی خیابان مفاهیمی همچون تعامل اجتماعی، خدمات ضروری و تفریح و سلامتی مطرح می شود. در تحقیق حاضر، تلاش برای بازخوانی مفهوم خیابان و یافتن اصلی ترین ویژگی های خیابان های بم برای حفظ سنت های اصیل خیابان و رسیدن به کیفیت های بهتر صورت گرفته است. باغ شهر بم با داشتن سنت باغی خیابان، وجود آب، سایه، فضاهای خرید، قدم زدن، تفرج و تماشا، زمینه تعامل اجتماعی و جریان زندگی شهری در بستر خیابان ها را داراست. پژوهش حاضر با زمینه کاربردی بوده و با روش توصیفی- تحلیلی انجام گرفته است. اطلاعات به صورت کتابخانه ای، اسنادی و برداشت های میدانی جمع آوری شده و تحلیل های نهایی از روش توصیفی- تحلیلی انجام شده است. در انتها با بررسی خیابان هایی از شهر بم، مفاهیم اصلی موجود در خیابان های شهر بم به دست آمده است..

کلمات کلیدی: خیابان- باغ شهر بم- بازخوانی مفهوم خیابان



۱- مقدمه

خیابان امروز خیابانی است، که محل تردد ماشین است. این خیابان ریشه ای خارج از مرزهای کشور دارد. خیابان ایرانی خیابانی است، که در باغ وجود داشته است. هنوز هم در زمان باغچه بندی و کرت بندی باغات و مزارع از اصطلاح "خیابان کشی" استفاده می کنیم.

این خیابان در باغ و وسطش محل تردد صاحبان باغ و اشخاصی که به منظوری وارد باغ می شده اند، بوده است. در دو طرفش محل عبور آب و گل کاری و یا درخت بوده است. چنین وضعیتی را در باغ های تاریخی ایران چون باغ شاهزاده ماهان، باغ فین کاشان، باغ ارم شیراز و سایر باغ ها می توانیم ببینیم.

در روزگاران اخیر که خیابان غیربومی وارد بوم و شهرهای ایران شد، اصطلاح خیابان کشی وارد بافت موجود شهری شد این نوع خیابان محل عبور اتومبیل ها در مقابل کوچه ها و گذرها و بازارها قرار گرفت. بافت موجود و منسجم شهری را با بیل، ریسمان کار، کلنگ و الاغ، می شکافتند و خیابان می کشیدند. این خیابان کشی با خیابان کشی در باغ ها دارای تفاوتی بوده است ولی از آن خیابان کشی، چیزهایی به عاریت گرفته شد. از جمله آب قنات ها به جوی مجاور این خیابان های نو آمده به بافت شهری، انتقال می یافت. درختان کنار خیابان اصیل ایرانی نیز به حاشیه این خیابان های جدید آمدند. گاه گاهی در جاهایی گل کاری نیز می شد. صندلی و اثاثیه شهری نیز در حاشیه و اطراف آنها گذاشته می شد. می توان گفت: این خیابان دوران پهلوی اول و حتی بخشی از خیابان های پهلوی دوم چنین وضعیتی را تجربه کرده اند.

با ورود برق آسای ماشین ها به خیابان ها که روزی برای تفریح و تفرج ساخته می شدند، آب و گل از پیکره اکثر آن ها برچیده شد. مسیر حرکت اشخاص پیاده که خیابان را برای تفریح و توقف می دانستند، به حاشیه کم عرض پیاده روها انتقال یافت. تراکم، ترافیک و ازدحام اتومبیل ها در کف خیابان ها به پدیده ای بغرنج تبدیل شد.

در نیم دهه گذشته در شهرهای ایران رویکرد برگشت به خیابان اصیل ایرانی و با تجهیزات مسیر دوچرخه، گل و گیاه، حرکت آب در آن، محدود کردن و یا ممنوع کردن اتومبیل به آن و استفاده کردن از وسیله حمل و نقل عمومی و مسیرهای پیاده امن، در حال عملیاتی شدن است. به عبارتی خیابان را به مفهوم واقعی خودش مطالبه می شود با همان شکل سنتی و میراثی فرهنگ شهرسازی. در شهر بم به نظر می رسد که مفاهیم اصلی پیکره خیابان وجود دارد. این فرهنگ شهری است که تا چه میزان توان بازسازی خیابان های شهر را با مفاهیم اصلی داشته باشند. آنچه در اینجا اهمیت دارد، بازخوانی مفاهیم خیابان در اقلیم بم می باشد.

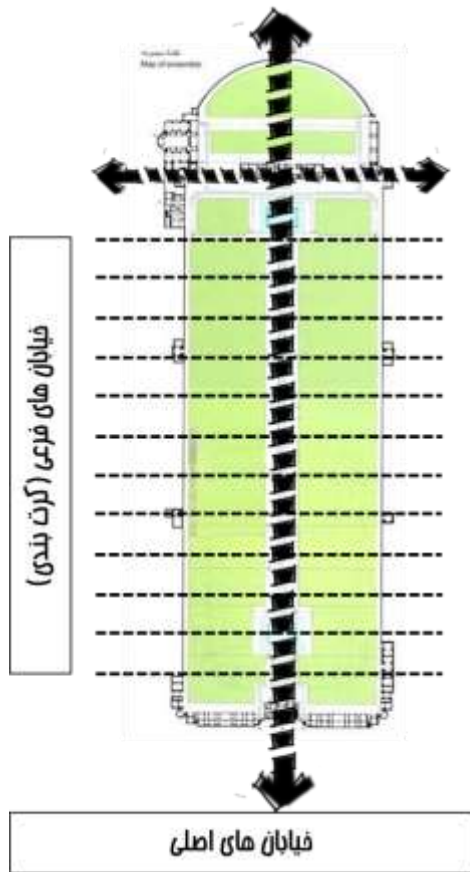
بر این اساس مهم ترین سوال تحقیق این است که:

چه ویژگی های اصلی در خیابان شهر بم هم راستا با سنت خیابان وجود دارد؟

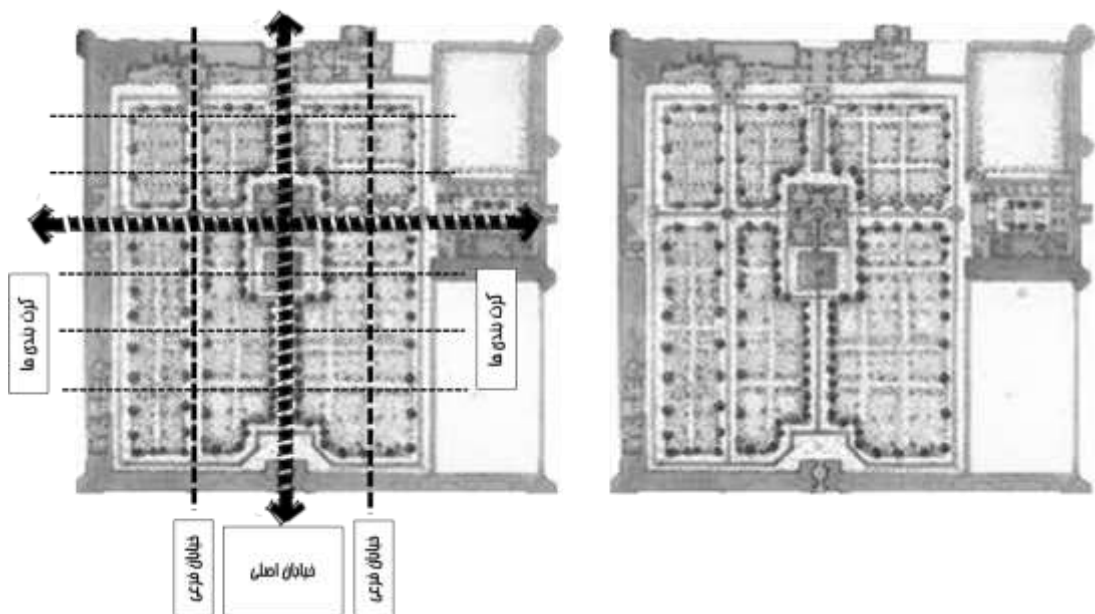
۲- چارچوب نظری و پیشینه تحقیق

• مبانی نظری خیابان

واژه خیابان در لغتنامه دهخدا چنین آمده است: گل زار، راهی که دو طرفش درختان و گل و باغچه است از اوایل قرن دهم، خیابان در ایران با مفهوم فضای شهری مطرح و مشخصات آن با باغ ایرانی توضیح داده شد. باغ هایی مانند باغ شاهزاده ماهان، باغ فین کاشان، باغ ارم شیراز و ... از جمله باغ هایی با خیابان هایی در درون خود بوده اند.



تصویر (۱): باغ شاهزاده ماهان، ماخذ عکس : <https://namnamak.com> ، ماخذ: تحلیل ها: نگارندگان



تصویر (۲): باغ فین کاشان، ماخذ عکس: Khansari, ۱۹۹۸، ماخذ تحلیل عکس: نگارندگان

چهار عنصر اصلی شکل دهنده خیابان شامل: هندسه مستقیم و بدون هیچ پیچ و تاب، حضور قوی عنصر آب، حضور درختان ردیف شده در دو سوی خیابان و جداره سازی منظم و یکسان خیابان می باشد (آل هاشمی، ۱۳۹۱: ۶۸).

آنچه در این دوران بر مفاهیم قبلی در زمینه شهرسازی افزوده و به تعبیری روشن ابداع میگردد پیدایش مفهوم «خیابان» در مقابل «بیابان» است که یا راه به میدان اصلی شهری می برد یا اینکه به موازات آن کشیده می شود. این خیابان با توجه به شرایط اقلیمی در کناره خود درختان بی شماری دارد که بنا به نوع قرار گیری در محیط بیرونی «چهارباغ» و یا چنارستان (در مورد تهران) و ... نام می گیرد (حبیبی، ۱۳۷۵: ۹۳).

از زمان آغاز توسعه شهرهای ایرانی در خارج از بافت های کهن، راه نیز به عنوان یک عنصر شهری طراحی شده، مطرح شد. ویژگی بارز راه های جدید، قرارگیری یک عنصر قطبی کننده در انتهای محور با جهت گیری راه به سمت خود است. در این گونه راه ها دسترسی عمدتاً به صورت مستقیم به عنصر قطبی کننده ختم می شده است. در این دوره خیابان هایی نظیر خیابان چهار باغ اصفهان احداث گردیده اند که در اطراف آنها باغ های فراوانی قرار داشته و به عنوان گردشگاه مورد استفاده عموم بوده است. این خیابان ها در دوره صفویه، به ویژه شاه عباس صفوی در شهرهایی نظیر اصفهان، شیراز، مشهد و قزوین احداث شده و به دستور وی مردم اجازه استفاده از باغ ها را داشته اند.



تصویر (۳): ابتدای خیابان چهار باغ و باغ هزار جریب در انتهای آن اثر بروین . مآخذ : انصاری، ۱۳۷۸.



تصویر (۴): بخش انتهایی خیابان چهار باغ اصفهان اثر بروین مآخذ : انصاری، ۱۳۷۸.

• اجزا و عناصر خیابان

خیابان دارای اجزا و عناصری می باشد که مجموع همه ی این اجزا مفهوم خیابان را در معنای اصیل خود می سازد. اولین بخش خیابان اجزا و عناصر کالبدی خیابان می باشند که شامل بخش های مسیر سواری و لبه ی خیابان می باشد. لبه خیابان از ردیف درختان (جوی آب)، پیاده رو و بر ساختمان ها تشکیل شده است. (افضلی، ۱۳۹۸) بخش بعدی از اجزا خیابان، فعالیت های موجود در خیابان است. فضاهای شهری که خیابان از مهم ترین آن هاست، با همه ی آنچه که در درونشان رخ می دهد تعریف می شوند. (حبیبی، ۱۳۷۵)

مهم ترین اجزا و عناصر کالبدی در خیابان های سنتی ایران آب، گیاه (باغچه ها و ردیف منظم درختان دو سمت خیابان) بوده است. از نظر عملکردی نیز خیابان ها نقش ارتباط دهنده عناصر همجوار خیابان را داشته اند در عین حال که محلی برای تفرج و گردش نیز بوده اند.

مبلمان شهری به عنوان یکی از عناصر مهم شهرها محسوب می-شود که اثاثیه، تجهیزات یا مبلمان شهری، اصطلاحات رایج این تسهیلات و امکانات شهری هستند. مبلمان شهری مجموعه عناصر ساختاری است که به ویژگی-های فرهنگی شهرها وابسته بوده و نقش مهمی در شناخت شهر، بخصوص در افزایش رفاه اجتماعی ایفاء می کند (Bulut et al, 2007: 23-24). مجموعه مبلمان شهری اجزا و امکاناتی هستند که با ویژگی های مختلف خود (مثل شکل، رنگ، تعدد یا فراوانی، نوع مکان یابی مناسب وامثال آن) در ارتقای کیفیت و کمیت محیط، در ویژگی های بصری، در خدمت رسانی به مردم و رفع نیازهای مختلف آنها نقشی در خور توجه ایفا می نماید. اعم این ویژگی ها و ضوابط مرتبط با این مبلمان ها تحت عناوین تابلوها، ایستگاه ها، تجهیزات روشنایی، نیمکت ها، ظروف زباله، کیوسک ها و... ارائه میشوند. (مرتضایی، ۱۳۸۱)

مفهوم خیابان بعد از دوره صفویه در زمان قاجار نیز ادامه پیدا کرده و مبانی جدیدی به آن اضافه می شود. جداره های منسجم و کالبد محصور کننده خیابان از جمله ویژگی هایی است که علاوه بر ماهیت باغی خیابان مورد توجه قرار گرفت.



تصویر ۵: نقاشی یکی از خیابان های دوره قاجار (باب همایون یا لاله زار) اثر محمودخان ملک الشعراء، ماخذ: حبیبی، ۱۳۷۵

خیابان جدید در دوره پهلوی اول، با سیاست توسعه شهر بر مبنای خیابان سازی برای توسعه داخل شهر استفاده شد. در دوره پهلوی دوم خیابان به مثابه یک محور عملکردی شهر با تأثیر از منشور آتن مورد توجه قرار گرفت. با ورود اتومبیل به شهرها مفهوم کارکردی خیابان تغییر کرد و نقش عبوری خیابان پررنگ شد.



• پیشینه تحقیق

تاکنون اندیشمندان و نظریه پردازان مختلفی به پژوهش در باب خیابان و ویژگی های آن پرداخته اند. "اپلیارد" در کتاب "خیابان های سرزنده"، خیابان را مهم ترین بخش محیط شهری می نامد و ادامه می دهد «ما باید بصیرتمان را برای زمان حاضر بالا ببریم. یک خیابان مسکونی، یعنی خیابانی که در آن فرزندانمان بزرگ می شوند، بزرگسالان زندگی می کنند و افراد پیر روزهای آخر عمر خود را سپری می کنند، چگونه خیابانی باید باشد؟ (Appleyar, ۱۹۸۱: ۵۶) تلاش جهت دستیابی به محیطی بهتر بر مبنای بنیادی ترین رفتارهای درونی انسان، (انگیزه ها و نیازهای انسان) شکل گرفته است. با محور قرار دادن انگیزه های انسانی، فضای خیابان شهری می باید به ابعاد جسمی، ذهنی و روحی انسان در یک کلیت هماهنگ پاسخگو باشد (مطلبی، ۱۳۸۵: ۶۰). خیابان ها هستند که فرآیندهای اجتماعی را متأثر می سازند و بدون شناخت رفتار و توصیف چگونگی پاسخگویی محیط به این رفتارها، نمی توان خیابان را طراحی کرد. "جین جیکوبز" به حیات اجتماعی خیابان نظر دارد و مفهوم "سرمایه اجتماعی" را در این خصوص مطرح می سازد (Jacobs, ۱۹۶۱) برای عبور از نقش خیابان به عنوان فضایی فراتر از نیاز جا به جایی و دسترسی، خیابان ها به نحوی باید باشد که شهروند در آن احساس امنیت بالاتر، کارایی بیشتر و سرزندگی فزاینده داشته باشد. این هدف از طریق تسهیل کنترل شهروند بر فضا تأمین خواهد شد (Garrick and Hanley, ۲۰۱۰).

یان گل شهر خوب را در سیاست های برنامه ریزی و طراحی جدید، شهر تبادلات اجتماعی و فرهنگی، شهر تماشا و گفت و شنود و شهر قدم زدن و مکث کردن می داند. (گل، ۱۳۸۷) از این رو فضاهای شهری که خیابان از مهم ترین این فضاها می باشد، باید ویژگی های شهر خوب را درون خود داشته باشد.

افضلی در کتاب «گفتمان خیابان انسان محور» به مفاهیم سنت خیابان و ویژگی های خیابان با رویکرد انسان محوری می پردازد. از این رو که تاریخ خیابان در ایران را با نشانه های تفرج و تماشا همراه می داند. اضافه شدن مفاهیم گفت و گو و تعامل به نقش گردشگری خیابان منجر به ظهور «نظریه خیابان» شده است. نظریه ای که با محدود کردن نقش اتومبیل در خیابان، زندگی شهری را در پیاده روها تعریف می نماید. خیابان با محوریت انسان پیاده، تعامل اجتماعی، کسب تجربه و ارتقا کیفیت خیابان و فضاهای عمومی را باعث می شود. در این راستا نقش خیابان تاریخی (تفرج و تماشا) و خیابان تلفیق شده با خیابان اروپایی (تعامل اجتماعی) احیا می شوند. وی اجزاء اصلی خیابان را شامل فعالیت ها، عناصر پویایی و شکل خیابان می داند. در ادامه شکل خیابان را شامل اجزا و عناصر کالبدی خیابان می داند. (افضلی، ۱۳۹۸: ۲۴۲).

آل هاشمی در پژوهشی به بررسی خیابان قزوین به عنوان ظهوری از باغ در شهر می پردازد و ویژگی های سنتی خیابان را با حضور آب، باغ و ویژگی های کالبدی آن ترسیم می کند (آل هاشمی، ۱۳۹۱).

هادی کشمیری و همکاران در پژوهشی ویژگی های هویت بخش کالبد خیابان را بررسی نموده است. در ادامه ویژگی های هویت بخشی همچون مقیاس ها و اندازه های انسانی، نظم و هماهنگی، تناسبات و ریتم ها، خط آسمان و خط اتصال به زمین، مصالح نما، پیچیدگی و تضاد، سطوح پر و خالی و گوناگونی ساختار را عنوان می کند (کشمیری و همکاران، ۱۳۹۸).

نظریه پردازان دیگری نیز به بیان ویژگی های کالبدی خیابان پرداخته اند. از جمله این ویژگی ها تنوع و تناسب در بدنه ها و کفسازی خیابان " که استیل (۱۹۸۱) به آن اشاره می کند (Steele, 1981). "ارتباط و اتصال" ترکیبات نما و بدنه های خیابان " در تحقیقات شولتز به آن پرداخته شده است (شولتز، ۱۳۹۱). " محصوریت فضایی " در پژوهش های توسلی آورده شده است. (توسلی ۱۳۸۶: ۴۶)



۳- روش تحقیق

پژوهش حاضر تحقیقی کاربردی در زمینه دستیابی به مفاهیم اصلی خیابان در شهر بم است. در این پژوهش از روش توصیفی- تحلیلی استفاده شده است. مطالعات اسنادی، کتابخانه ای و مطالعات میدانی جهت نیل به اهداف پژوهش صورت گرفته است. در این پژوهش مفاهیم خیابان اصیل در ایران و روند تکامل و اضافه شدن مفاهیم جدید به خیابان بررسی شده است. اجزا اصلی خیابان شامل فعالیت ها، عناصر پویایی و شکل خیابان توضیح داده شده است. با توجه به برداشت های میدانی اطلاعات مبتنی بر وضعیت و ویژگی خیابان در شهر بم، نقشه ها و مقاطع عرضی لازم ارائه شده و با تحلیل یافته های پژوهش نتیجه گیری نهایی صورت گرفته است.

بررسی های حاصله نشان می دهد که خیابان جدید دارای مولفه هایی است که در جدول زیر آورده شده است. بخشی از این مولفه ها از خیابان سنتی آورده شده است. بخش زیادی از مفاهیم، بر اساس نیاز جدید خیابان بوده است.

جدول (۱): بررسی مفاهیم خیابان اصیل برگرفته از نظر اندیشمندان

مفاهیم خیابان اصیل	اندیشمندان و پژوهشگران	
مفاهیم سنتی خیابان (عناصر فیزیکی سنتی خیابان)	حضور قوی عنصر آب	حبیبی (۱۳۷۵)، آل هاشمی (۱۳۹۱)، افضلی (۱۳۹۸)
	گیاه و باغ	حبیبی (۱۳۷۵)، افضلی (۱۳۹۸)
	محصوریت	توسلی (۱۳۸۶)
	هندسه منظم	آل هاشمی (۱۳۹۱)
	تفرج و تماشا (چشم اندازها)	گل (۱۳۸۷)، افضلی (۱۳۹۸)
	اثاثیه (روشنایی، نشستن، تابلوها)	Bulut et al, (2007)، مرتضایی (۱۳۸۱)
مفاهیم جدید خیابان	تعامل اجتماعی	گل (۱۳۸۷)، اپیلیارد (۱۹۸۱)، جیکوبز (۱۹۶۱)، افضلی (۱۳۹۸)
	نقش دسترسی	گریک و هانلی (۲۰۱۰)، افضلی (۱۳۹۸)
	نقش تفریحی و سلامتی	یان گل (۱۳۸۷)، افضلی (۱۳۹۸)
	نقش خدمات ضروری	یان گل (۱۳۸۷)، افضلی (۱۳۹۸)

با توجه به داده های جدول فوق خیابان های شهر بم از حیث این مولفه ها بررسی شده و ویژگی ها و مفاهیم اصلی در خیابان های مورد مطالعه استخراج شده است. در انتها، نتیجه گیری نهایی پژوهش که سنت خیابان در بم خواهد بود، آورده می شود.

۴- یافته های تحقیق

شهر بم با توجه به داشتن منابع آبی توانسته است یک زیست بوم را در کویر ایجاد نماید. این زیست بوم دارای تاریخی با قدمت بیش از ۲۰۰۰ سال می باشد. این زیست بوم در لایه های مختلف میراث فرهنگی شهر بم دیده می شود. به همین دلیل منظر فرهنگی شهر بم ثبت سازمان جهانی یونسکو شده است. در این منظر فرهنگی لایه هایی از تاریخ کهن تا دوره های تاریخی پهلوی و تا امروز داراست.

اصلی ترین عنصر و شاخصه هویت بخش در شهر بم آب و نخلستان ها هستند. در این راستا به واسطه حرکت آب در بافت شهری مسیرهایی در کنار آب ایجاد شده است که رفته رفته شخصیت و پیکره خیابان به خود گرفته اند.

اکثریت خیابان های شهر بم دارای جوی حرکت آب به باغ ها و مزارع هستند. اکثر خیابان امروزی بم، در درون بافت خانه باغی کشیده شده اند. باغ ها، خیابان ها را محصور کرده اند. این باغ ها آب می خواهند. آب و آبیاری باغ ها و مزارع از حاشیه این باغ عبور می کند. بر روی دیوار اکثریت املاک مجاور (خانه، باغ و یا اداره) عمدتاً گل هایی به سوی خیابان رشد کرده و رخ نمایی می کند. چنین وضعیتی را فقط باید دید و گفت: که تنها شهر ایرانی که می تواند وارد شهر به معنای واقعی کلمه شود، شهر بم است.

شهر بم زیرساخت شهر شدن را از هر بعدی دارد. شهر بم شهری است، که می تواند تمامی ساکنان شهر را به خیابان ها، جهت تفریح، گفت و گو و تعامل، ورزش و اعمال ضروری بکشد. شهر بم دارای پتانسیل تجهیز تمامی شهرها به خیابان های بازخوانی شده اصیل است. بازخوانی خیابان انسان محور در خیابان مقابل اتومبیل محور در شهر پرآب و قنات و درخت بم، معقول ترین نو آوری خواهد بود.

این شهر بستر جذب گردشگران در مقیاس جهانی، (در شرایط آرمانی یعنی جمعیت خیلی زیادی که مجبور شوند، ورودی بدهند و جایی را آرزو کنند تا بم و زیبایی هایش را ببینند).

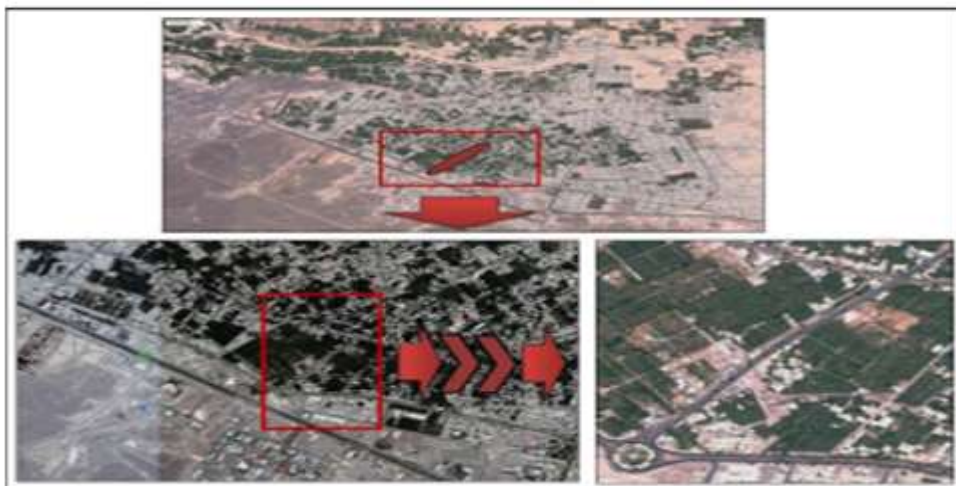
خیابان شهر بم خیابانی است اصیل و خیابانی خواهد بود که شهرهای دیگر با هزینه بالا باید به صورت تصنعی آن را بسازند ولی شهر بم با اندکی برنامه و مشارکت تمامی بازیگران توسعه خیابان و به تبع آن شهر، می تواند دارای دنیایی از خیابان به معنای واقعی کلمه شود.

خیابان محل انسان پیاده، بستر تکامل انسان پر دغدغه دوران مدرن می گردد. برای کم کردن آسیب های روانی در شهر بم، ایجاد خیابان انسان محور ضروری است. سلامتی بدنی ساکن شهر بم، از طریق پیاده و حضور در خیابان تفریحی بوجود می آید. خیابان هایی که در آن ها محل حرکت انسان پیاده از محل خانه تا محل کارش با دوچرخه یا وسایل حمل و نقل عمومی و پیاده روی در مسیرهای پیاده مجهز، با صرفه جویی در مصرف انرژی و کشف چیزهای جدید با دیدن مکان های موجود در خیابان و اندیشه در آن ها، همراه می گردد.

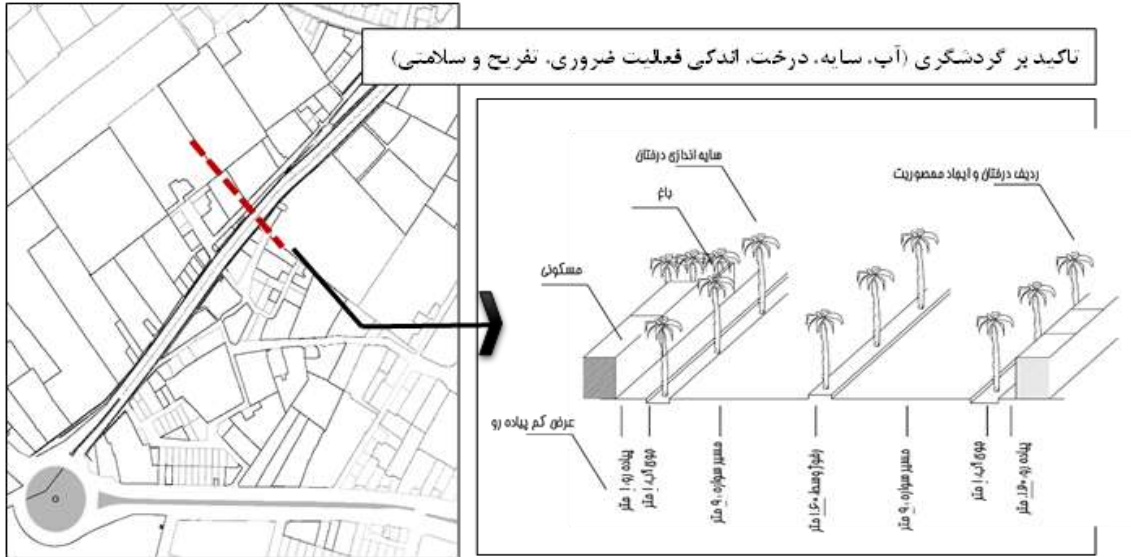
در ادامه برای یافتن ویژگی های اصلی خیابان های بم و تطبیق این ویژگی ها با مبانی نظری مطرح شده، به بررسی خیابان هایی از شهر بم پرداخته خواهد شد.

• خیابان هادی ساعی

خیابان ساعی شهر بم با دارا بودن قنات ها و آب و هوای مساعد ویژگی های طبیعی یکی خیابان اصیل را داراست. این خیابان در جنوب شهر بم قرار گرفته است که به دلیل وجود آب فراوان، دمای کمتری نیز نسبت به قسمت های دیگر شهر داشته اند. جوی های آب جاری در حاشیه خیابان شکل گرفته اند.



تصویر (۵) (بالا): موقعیت خیابان هادی ساعی شهر بم



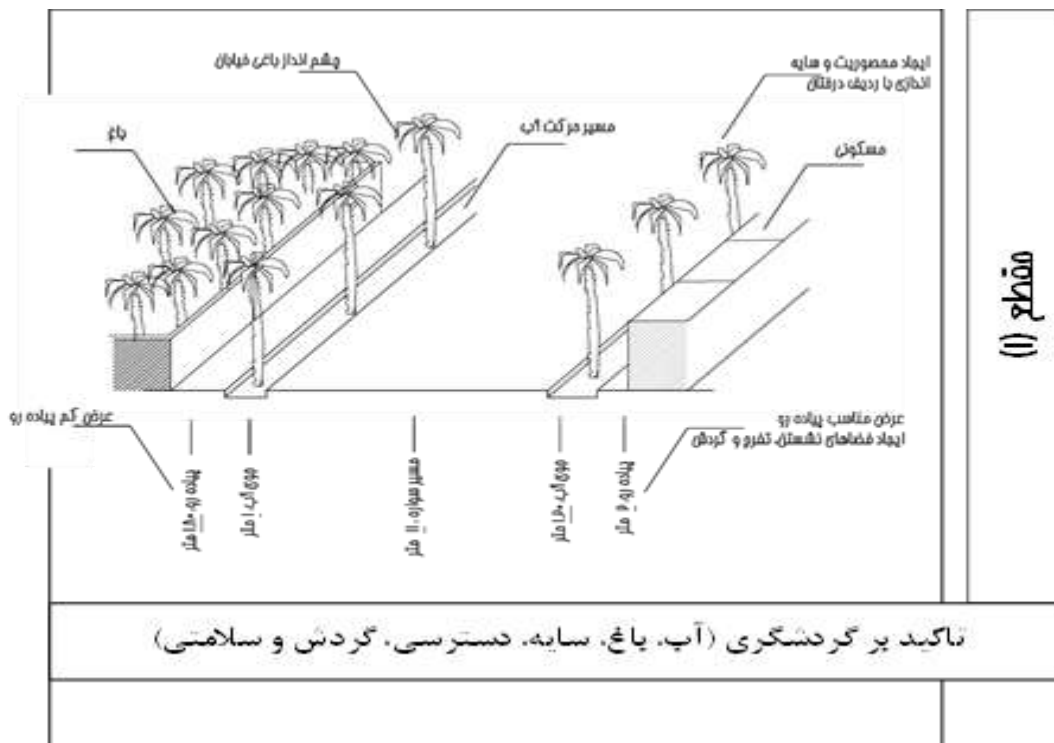
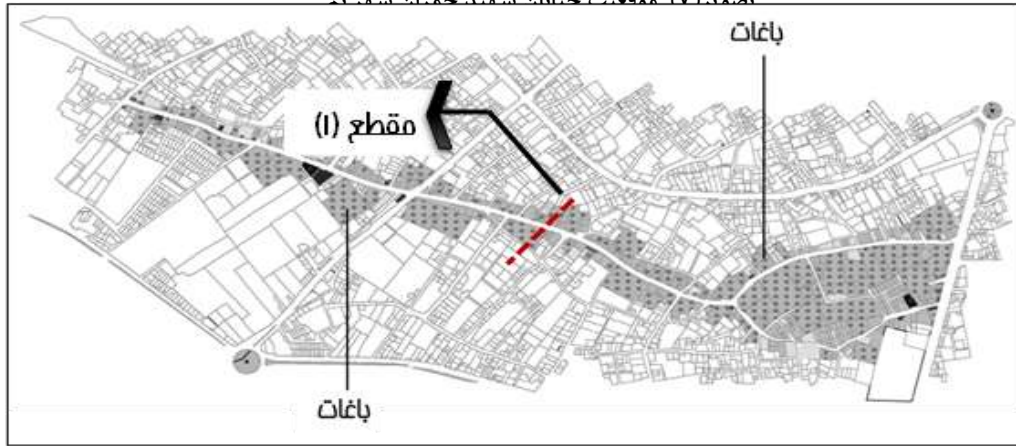
تصویر (۶) (پایین): بررسی تحلیلی مفاهیم موجود در خیابان هادی ساعی شهر بم

در خیابان ساعی شهر بم حضور عنصر آب جاری در جوی های دو سمت خیابان، باغچه ها و ردیف درختان در دو سمت خیابان با رفوژ سبز و درختان در میانه، مفهوم خیابان در قالب سنت های خیابان را داراست. در حال حاضر عرض زیاد سواره نقش جابه جایی و ماشین محوری را تقویت و در نقاطی از خیابان که عرض پیاده رو کم است، خیابان را از انسان گرایی خارج نموده است.

• خیابان شهید چمران

خیابان شهید چمران شهر بم، خیابانی در باغ است و می توان گفت گویای مفهوم اولیه خیابان که خیابان به مثابه راهی میان باغ بوده است، می باشد. خیابان طولی که از میان باغات گذشته و آب و گیاه در سرتاسر خیابان سنت های خیابان را یادآور می شود. حصارها و پرچین های باغات، کالبدی نیمه شفاف و مناظر بدیعی ایجاد نموده است. در عین حال که عرض سواره رو نیز پاسخگوی نیاز دسترسی راحت خودروهاست.





تصویر (۸): بررسی تحلیلی مفاهیم موجود در خیابان شهید چمران شهر بم

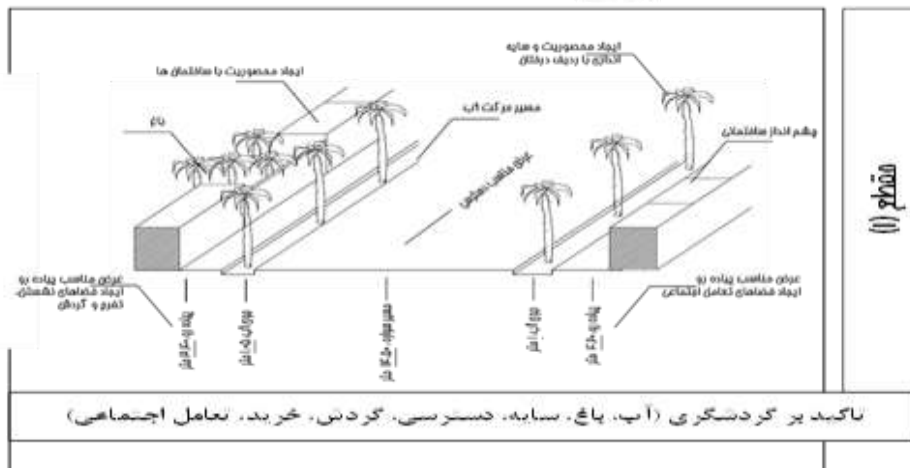
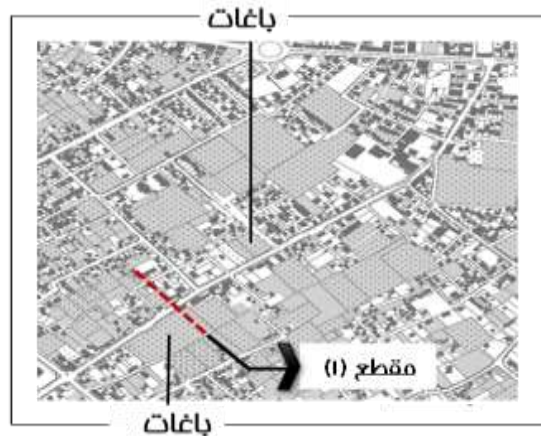
خیابان شهید چمران شهر بم با وجود دارا بودن ویژگی های خیابان اصیل، به دلیل عرض کم پیاده رو در برخی نقاط خیابان، فضاهای تفریح و گشت و گذار ایمن در خیابان محدود شده است. در حال حاضر تعامل اجتماعی در خیابان کم و غلبه ماشین در خیابان مشاهده می شود.

• خیابان آیت... مدرس

خیابانی که با پیاده رو های عریض و باغات در دو سمت آن گذر از میان باغ را تداعی می کند. جوی های آب در دو سمت خیابان برای آبیاری باغات، سنت آب را در خیابان احیا کرده است. در بخش شمالی خیابان (مقطع ۲)، عرض زیاد پیاده رو و عرض متناسب سواره، نقش دسترسی ماشین و ایجاد فضای تعامل اجتماعی را در کنار هم فراهم آورده است. خیابان مدرس نمونه یک خیابان سنتی با اجزا و عناصر کالبدی (آب، گیاه) در کنار مفاهیم خیابان امروزی گوشه ای از تاریخ شهر بم را رقم زده است



تصویر (۹): موقعیت خیابان آیت... مدرس شهر بم



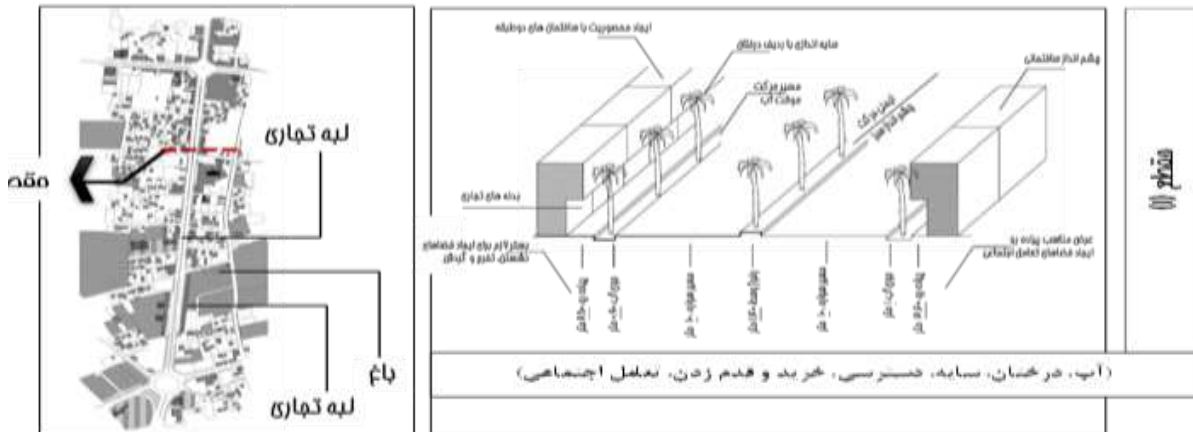
تصویر (۱۰): بررسی تحلیلی مفاهیم موجود در خیابان آیت ا... مدرس شهر بم

• خیابان امام خمینی

خیابان امام از خیابان های اصلی و مرکزی شهر بم می باشد. خیابانی با بدنه های مختلط تجاری- مسکونی یا تجاری- اداری پذیرای گروه های مختلف اجتماعی می باشد. لبه ی خیابان با ترکیب ساختمانی، بدنه ای محصور ایجاد نموده است و لایه ی باغی در لبه ی پشتی خیابان قرار گرفته است. جوی آب در حاشیه خیابان (علی رغم موقتی بودن حرکت آب) سنت حرکت آب در شهر بم را حفظ نموده است.



تصویر (۱۱): موقعیت خیابان امام خمینی شهر بم

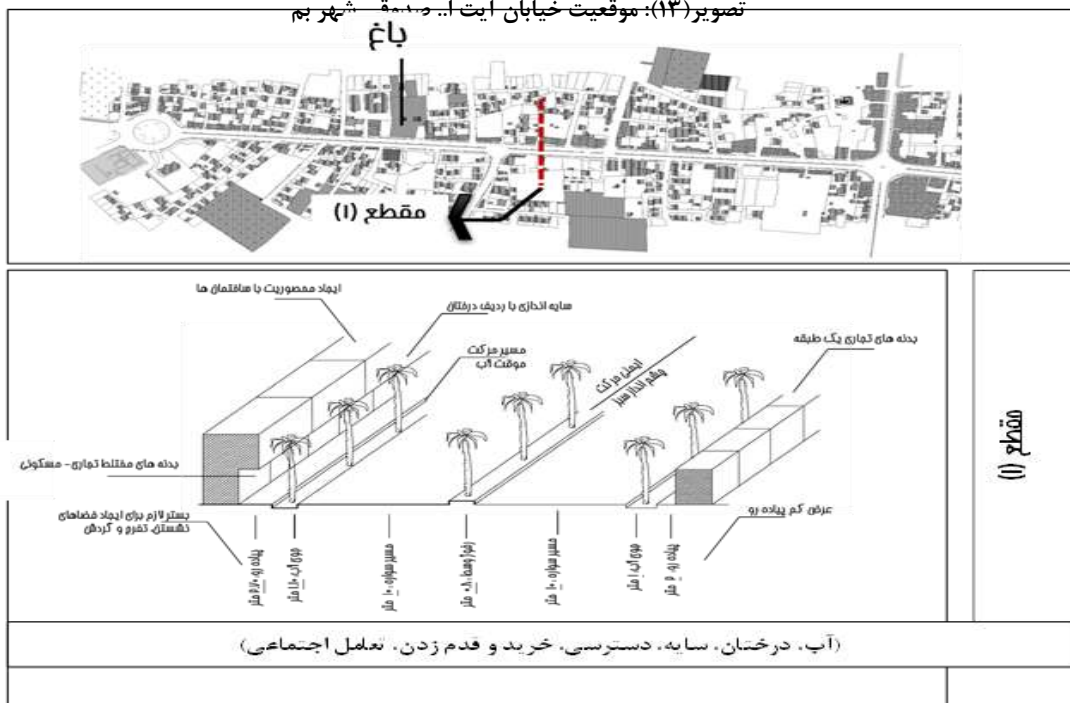


تصویر (۱۲): بررسی تحلیلی مفاهیم موجود در خیابان امام خمینی شهر بم

• خیابان آیت ا... صدوقی شهر بم

خیابان آیت ا... صدوقی با بدنه ای مختلط تجاری- مسکونی، فرصت مناسبی را برای حضور افراد (تماشا، خرید، گفت و گو و تعامل اجتماعی) فراهم نموده است. بسترهای لازم برای نشستن، قدم زدن و بهبود کیفیت های فیزیکی در خیابان وجود دارد. در ادامه بخش های مختلف خیابان بررسی شده است.





تصویر (۱۴): بررسی تحلیلی مفاهیم موجود در خیابان آیت... صدوقی شهر بم

جدول (۲): بررسی معیارهای خیابان اصیل در خیابان های مورد مطالعه شهر بم

معیارهای خیابان اصیل									خیابان های مورد مطالعه
خدمات ضروری	نقش دسترسی	تعامل اجتماعی	تفریح و تماشا (چشم انداز)	هندسه منظم	عرض مناسب مسبر پیاده	محصورت	گیاه و باغ	حضور عنصر آب	
●	●			●	◐		●	●	خیابان هادی ساعی
◐	◐	◐	●		◐	◐	◐	●	خیابان شهید چمران
●	●	◐	◐		●	◐	◐	●	خیابان آیت... مدرس
●	●	◐	◐	●	◐	●	◐	◐	خیابان امام خمینی



									خیابان آیت ... صدوقی
--	--	--	--	--	--	--	--	--	-------------------------

۵- نتیجه گیری

با توجه به بررسی های انجام شده، وضعیت زیرساخت های فیزیکی و مفاهیم فعال خیابان های باغ شهر بم در جدول های زیر آورده شده است.

جدول (۳): وضعیت عناصر فیزیکی در خیابان های مورد مطالعه باغ شهر بم

اثاثیه				چشم انداز		محسوریت		عرض متناسب مسیر پیاده	درخت		جوی آب		عناصر فیزیکی خیابان
راهبردی	تبلیغاتی	نشستن	روشنایی	ساختمان	زده	ب- ساختن	ب- ساختن		زده	بایه دار	زده	دائمی	
ندارد	ندارد	ندارد	معمولی	اندک	✓	دارد	کم	کم	✓	✓		✓	هادی ساعی
ندارد	ندارد	ندارد	کم	اندک	✓	دارد	کم	کم	✓	✓		✓	شهید چمران
ندارد	کم	کم	دارد	✓	✓	دارد	دارد	✓	✓	✓	✓	✓	آیت ... مدرس
✓	✓	کم	دارد	✓	✓	کم	دارد	کم	✓	✓	✓		امام خمینی
✓	✓	کم	✓	✓	✓	کم	دارد	کم	✓	✓	✓	✓	شهید صدوقی

همانطور که از جدول بالا مشخص می شود، زیرساخت های فیزیکی در خیابان های مورد مطالعه وجود دارد اما کیفیت عناصر فیزیکی در حد مطلوب نیست.

بم تاریخ معماری و شهرسازی ایران است. تمدن خیابان بم، بازخوانی خیابان های دوران های مختلف بم است. به عبارتی خیابان بم، خیابان تقلیدی از تهران، اصفهان و تبریز نیست. خیابان بم نوآوری و بازخوانی خیابان های دوران های مختلف بم و داشته های امروز خیابان های ماشین محور بم است. با این توضیحات یکی از عناصر تمدنی جدید بم، رویکرد خیابان انسان محور بم است. یافته های حاصله با فعالیت مداوم و اندیشه در شهر بم به مدت ۱۷ سال بدست آمده است. این خیابان انسان محور بم، تمدن جدید بم را به تمدن باستانی بم گره می زند.

عناصر اصلی و زیرساختی شکل گیری خیابان در تمامی خیابان های بررسی شده که از جغرافیای مختلف بم به دست آمده، وجود دارد. در جغرافیای شرقی و میانی بم عنصر آب، درخت و تفرج تاکید بیشتری دارند. خیابان های مرکزی و شرقی شهر از نظر برآورده کردن نیازهای ضروری از جایگاه مهم تری برخوردارند. خیابان های مرکزی، غربی و شمالی شهر دارای مفاهیم اصلی خیابان هستند. خیابان های بم خاص شهر باغ شهر بم هستند.



جدول (۴): وضعیت کیفیت و مفاهیم فعال در خیابان های مورد مطالعه باغ شهر بم

فعالیت های ضروری		تفریح و سلامتی			تعامل اجتماعی		عناصر فیزیکی خیابان
استراحت	ایستگاه	سایه	درد	تخلیه	گفت و گو محوری	مهر و نوازش	
دارد	ندارد	دارد	دارد	دارد	دارد	بستر لازم را دارد	هادی ساعی
دارد	ندارد	دارد	دارد	دارد	دارد	بستر لازم را دارد	شهید چمران
دارد	دارد	دارد	تا حدودی	تا حدودی	دارد	اندکی	آیت ... مدرس
دارد	دارد	دارد	اندکی	دارد	دارد	اندکی	امام خمینی
دارد	دارد	دارد	تا حدودی	دارد	دارد	تا حدودی	شهید صدوقی

مفاهیم اصلی داشتن یک خیابان سرزنده و پاسخگو در خیابان های باغ شهر بم وجود دارد. آنچه در فرآیند توسعه شهری بم می تواند حکم راند، تغییر پیکره فیزیکی خیابان برای رفتن به سوی یک خیابان خوب بمی است.

مراجع

- انصاری مجتبی، ارزش های باغ ایرانی، پایان نامه دکتری، دانشکده هنرهای زیبا، دانشگاه تهران، ۱۳۷۸
- افضلی کورش، گفتمان خیابان انسان محور با محوریت خیابان های شهرهای ایران و شهر کرمان، مرکز کرمان شناسی با همکاری بنیاد ایران شناسی، ۱۳۹۸
- پاکزاد جهانشاه، مبانی نظری و فرآیند طراحی شهری، وزارت مسکن و شهرسازی، چاپ اول، ۱۳۸۵
- توسلی محمود، اصول و روش های طراحی شهری و فضاهای مسکونی در ایران، انتشارات مرکز مطالعات و تحقیقات معماری و شهرسازی ایران، تهران، ۱۳۸۶
- حبیبی محسن، از شار تا شهر، تهران: انتشارات دانشگاه تهران، ۱۳۷۵
- شولتز نوربرگ، روح مکان: به سوی پدیده شناسی معماری، ترجمه محمدرضا شیرازی، چاپ سوم، تهران: انتشارات رخداد نو، ۱۳۹۱
- گل یان، زندگی در فضاهای میان ساختمان ها، ترجمه شیما شصتی، انتشارات جهاد دانشگاهی، تهران، ۱۳۸۷
- مرتضایی رضا، رهیافت هایی در طراحی مبلمان شهری، تهران: انتشارات سازمان شهرداری های کشور، چاپ اول ص ۲۰. ۱۳۸۱
- آل هاشمی آیدا، خیابان قزوین: حضور باغ در شهر؛ بازخوانی خیابان قزوین با تکیه بر اشعار عبدی بیگ و سایر مکتوبات موجود، باغ نظر، ۹ (۲۲): ۶۵-۷۴، ۱۳۹۱
- آتشین بار محمد، متدین.حشمت اله، زوال بعد معنایی خیابان در ایران (از دوران باستان تا امروز)، باغ نظر، ۱۵ (۶۷): ۸۰-۷۱ ادی ۱۳۹۷
- قهرمان پور علی، کشمیری هادی، کریمی باقر، بررسی و سنجش معیارهای تأثیرگذار بر هویت کالبدی جداره های خیابان های شهری (مطالعه موردی: خیابان حافظ شیراز)، معماری و شهر پایدار، سال هشتم، شماره اول، بهار و تابستان، ۱۳۹۹
- Appelyard, Donald. (1981) "Livable Streets", Berkeley, CA: University of California Press.
- Bulut et al, yahya, atabeyoglu. (2007), Omer fountains as urban furniture in historical urban structure and usage culture: erzurum city case, elsevier, Building and Environment .



- ۱۴- Hanley, D., & Garrick, L. (2010). How Shared Space Challenges Conventional Thinking about Transportation Design. <http://www.planetizen.com/node/47317>
- ۱۵- Jacobs, Jane. (1961) "The Death and Life of American Cities", New York: Random House and Vintage Books.
- ۱۶- Steele, Fritz (1981), The Sense of Place, CBI Publishing Company, Boston.
- 17 - <https://namnamak.com>