



ماهنامه علمی تخصصی پایا شهر

۲۹۸۰-۷۷۸۶ISSN

زمان چاپ: ۱۴۰۲/۰۶/۲۰

شماره مجوز مجله: ۸۰۴۰۰

موانع توسعه کارآفرینی زنان روستایی روستاهای گردشگر پذیر

(مطالعه موردی، روستاهای بخش مرکزی شاهین شهر)

حسین سلیمانی^۱، معصومه ترکی هرچگانی^۲

۱- استادیار گروه جغرافیا، واحد نجف آباد، دانشگاه آزاد اسلامی، نجف آباد، ایران

۲- دانشجوی دکتری جغرافیا و برنامه ریزی روستایی، واحد نجف آباد، دانشگاه آزاد اسلامی، نجف آباد، ایران

^۱ M.TORKY1391@GMAIL.COM، نویسنده مسئول مقاله

چکیده

یکی از ابزارهای مهم برای برنامه ریزی و رسیدن به توسعه جوامع روستایی، کارآفرینی بالخاص کارآفرینی زنان روستایی می باشد. زیرا یکی از مشکلات اساسی کشور ایران در سال های اخیر، عقب ماندگی روستاها و مهاجرت روستاییان به نواحی شهری بوده است که عامل اصلی آن مسایل اقتصادی، به خصوص دسترسی به اشتغال می باشد. فرایند کارآفرینی و خلاقیت که اساس و بستر ساز تغییر و تحول و دگرگونی به ویژه در مناطق روستایی است نقش بسیار بنیادین و تعیین کننده ای در این زمینه ایفا می کند. هدف از پژوهش حاضر، شناسایی موانع توسعه کارآفرینی زنان روستایی بوده در میان زنان روستایی گردشگر پذیر بخش مرکزی شهرستان شاهین شهر و میمه انجام شده است. جامعه آماری مورد پژوهش در این تحقیق شامل جمعیت ۳۴ نفری به روش نمونه گیری تصادفی از زنان کارآفرین روستاهای گردشگر پذیر می باشد. پس از توزیع پرسشنامه تجزیه و تحلیل آماری جهت آزمون فرضیات انجام شد. در فرضیه اول با عنایت به اینکه سطح معنی داری محاسبه شده (۰/۰۲) از سطح معنی داری (۰/۰۵) کمتر می باشد و مقدار ضریب همبستگی ۰/۶۴ می باشد. همچنین در فرضیه دوم با سطح معنی داری (۰/۰۰) و ضریب همبستگی ۰/۶۹ فرضیه دوم هم مورد تایید می باشد.

کلمات کلیدی: موانع، کارآفرینی، زنان روستایی، روستا

مقدمه

امروزه کارآفرینی به عنوان یک پدیده نوین در اقتصاد، نقش موثری را در توسعه و پیشرفت اقتصادی کشورها داراست. کارآفرینی در اقتصاد رقابتی و مبتنی بر بازار دارای نقش کلیدی است. به عبارت دیگر

^۱ M.TORKY1391@GMAIL.COM، نویسنده مسئول مقاله



ماهنامه علمی تخصصی پایا شهر

۲۹۸۰-۷۷۸۶ISSN

در یک اقتصاد پویا، ایده ها، محصولات و خدمات همواره در حال تغییرند. به همین خاطر تمام عناصر فعال در صحنه اقتصاد (مصرف کنندگان، تولید کنندگان و سرمایه گذاران) در یک گستره ی وسیع باید به کارآفرینی بپردازند و به سهم خود کارآفرین باشند. (موحدی و یعقوبی فرانی، ۱۳۹۱: ۱۵)

کارآفرینی خلق و ایجاد بینشی ارزشمند از هیچ است، یعنی فرایند ایجاد و دستیابی به فرصت ها و دنبال کردن آن ها. بنابراین کارآفرین کسی است که توانایی آن را دارد تا فرصت های کسب و کارها را ببیند و آن ها را ارزیابی کند، سپس منابع لازم را جمع آوری و از آن ها بهره برداری بهینه نماید. به عبارتی از راه ایجاد و سازماندهی منابع به دنبال بهره برداری اثر بخش از فرصت ها باشد که ویژگی های شاخص روانشناختی آنان عبارتند از: توفیق طلبی (نیاز به پیشرفت)، تمایل به خلاقیت، نیاز به استقلال، خطر پذیری و عزم و اراده. (احمد پور داریانی، ۱۳۸۰: ۲۲)

تغییر نقش های سنتی زنان نسبت به گذشته و تقاضای روزافزون آنان برای حضور در عرصه های مختلف اقتصادی، واقعیت انکارناپذیر جامعه ایران و بالاخص مناطق روستایی است. این تغییرات حاصل دگرگونی در نظام ارزش ها، رشد اندیشه مردم سالاری، افزایش تحصیلات زنان و... است. زمانی که اقتصاد در مراحل اولیه توسعه است سهم زنان در نیروی کار کاهش می یابد و بالعکس با پیشرفت توسعه اقتصادی سهم زنان در اقتصاد نیز افزایش می یابد. با مکانیزه شدن کارها و خلق ماشین ها و دستگاههایی که از شدت کار در خانه ها می کاهند اوقات فراغت زنان بیشتر می شود که این موضوع زمان لازم برای انجام فعالیت های خارج از خانه را به آنها می دهد به این ترتیب نقش آنان در تولید فعالیت های اقتصادی پر رنگ تر می شود. حضور زنان در امورات و فعالیت های اقتصادی نه تنها باعث کسب سود می شود بلکه منافع اجتماعی و فرهنگی و استقلال مالی را به همراه دارد. اما زنان بنا به دلایلی چون کاهش دستمزدها، بیکاری و نارضایتی از شغل قبلی پا به عرصه کارآفرینی می گذارند. با این حال و با عنایت به آمارها متوجه می شویم که سهم زنان شاغل در کشورهای در حال توسعه تنها ۱۰ درصد است. مطالعات انجام گرفته در ایران نشان می دهد که در فاصله سال های ۵۵ تا ۷۵ شاهد بیشترین میزان اشتغال در کشور به صورت کارآفرینی بوده ایم اما متأسفانه عدم حمایت از کارآفرینان در مناطق شهری و روستایی و هدایتشان در مسیر رشد و توسعه بزرگترین چالش اقتصاد ایران را در دهه ۸۰ رقم زد که منجر به افزایش نرخ بیکاری مخصوصاً در میان زنان تحصیل کرده شد. (دفتر مشاوره و آموزش مدیریت و کسب و کار امکان، ۱۳۹۷: ۸)

اهمیت و ضرورت پژوهش

امروزه صنعت گردشگری فراتر از یک صنعت به مثابه یک پدیده ی پویای جهانی و اجتماعی دارای پیچیدگی های خاص خویش استپدیده ای که با ساختاری در هم تنیده و پنهان در زمان ها و مکان های مختلف اشکال گوناگونی به خود می گیرد و به همین خاطر تأثیرات کاملاً متفاوتی را بر جوامع انسانی بر جای می نهد، از این روست که شناخت دقیق و تحلیل علمی این پدیده می تواند چارچوب های مطمئنی برای برنامه ریزی صنعت گردشگری فراهم آورد. صنعت گردشگری یکی از مهم ترین بخش های اقتصادی جهان است که در سال های اخیر رشد فزاینده ای را به دنبال داشته و به عنوان



ماهنامه علمی تخصصی پایا شهر

۲۹۸۰-۷۷۸۶ISSN

روبه رشدترین صنعت اشتغال‌زا در دنیا و دومین صنعت پس از نفت شناخته شده و در توسعه‌ی کشورها بسیار مهم بوده است (به دلیل توسعه‌ی روزافزون این صنعت بسیاری از صاحب نظران آن را صنعت مسلط سال‌های آینده معرفی می‌کنند) (امیری، ۱۳۹۵: ۴). بر اساس جدیدترین گزارش سازمان جهانی گردشگری^۲ از هر ۱۱ شغل، ۱ شغل مربوط به گردشگری است و تعداد گردشگران از ۲۵،۰۰۰،۰۰۰ نفر در سال ۱۹۵۰ میلادی به ۱،۰۳۵،۰۰۰،۰۰۰ نفر در سال ۲۰۱۲ رسیده است که تا سال ۲۰۳۰ به ۱،۸۰۰،۰۰۰،۰۰۰ نفر می‌رسد (سازمان جهانی گردشگری سازمان ملل ۲۰۱۶^۳).

توسعه روستایی در ایران از گذشته تا اکنون با چالش‌ها، مسایل و مشکلات زیادی روبرو بوده است. به اعتقاد کارشناسان و متخصصان در شرایط فعلی کشور بهترین روش ایجاد اشتغال و حل مسیله بیکاری توسعه فرهنگ کار و کارآفرینی در جامعه روستایی بالخاص روستاهای گردشگر پذیر است. بنابراین بسیاری از محققان با پر رنگ نمودن نقش ساختارهای اقتصاد، تاکید ویژه بر کارآفرینی به عنوان یکی از عوامل اصلی تاثیرگذار بر توانمندسازی گروهها و قشرهای مختلف جامعه از جمله زنان و جوانان در مناطق شهری و روستایی دارند. (بوذرحمیری و همکاران، ۱۳۹۶: ۵). بنابراین هدف از این پژوهش بررسی موانع پیش روی توسعه کارآفرینان زنان در مناطق روستایی گردشگر پذیر بخش مرکزی شهرستان شاهین شهر می باشد. و به دنبال این سوال است که چه موانع مهمی بر سر راه زنان در ایجاد اشتغال از طریق کارآفرینی در مناطق روستایی مذکور وجود دارد و در پایان چه پیشنهادات و راهکارهایی برای رفع این موانع ارائه می شود.

مبانی و چارچوب نظری

امروزه کارآفرینی به عنوان یک استراتژی و راهبرد در توسعه و شکوفایی و رشد جوامع انسانی به جایگزینی بی بدیلی تبدیل شده است که از طریق آن همه ی عوامل و منابع و امکانات یک جامعه به صورت خودجوش و از راه قرار گرفتن در یک روند تکاملی در جهت نیل به آرمان های بلند اجتماعی بسیج گردیده تا منشا بسیاری از آثار و پیامدهای مثبت اقتصادی-اجتماعی گردند. موضوعی که در خصوص اهمیت کارآفرینی و ارتباط مستقیم آن با اعتلای ملی یک ملت باید جدی تلقی گردد آن چیزی است که علی‌رغم همه ی اهمیتش در جامعه ایرانی توجه در خوری به آن نشده است و آن چیزی جز اهمیت دادن به نقش کارآفرینی زنان روستایی و کارآفرینان ساکن در محیط های روستایی نمی باشد. اگر روستاها را محورهای استراتژیک کشاورزی و تولیدات و فراورده های غذایی جامعه بدانیم که نیاز به آن رو به افزایش گذاشته شده است به نقش بینظیر آن در پیشرفت و رشد و شکوفایی پی خواهیم برد و درک خواهیم کرد که نادیده گرفتن سهم روستانشینان و بالخاص زنان روستایی هزینه ها و تبعات ناگواری را در پی خواهد داشت. (انصاری، ۱۳۹۸: ۱۱۱)

تعداد زیاد روستاییان باسواد و متخصص مخصوصا در قشر زنان یکی از نقاط قوت و پتانسیل در این بخش به شمار می رود. نکته حایز اهمیت این است که برای رسیدن به توسعه روستایی اولین نیاز

^۲ - World Tourism Organization (WTO)

^۳ - UNWTO (United Nation World Tourism Organization)



ماهنامه علمی تخصصی پایا شهر

۲۹۸۰-۷۷۸۶ISSN

شناخت پتانسیل روستاهاست و توسعه پایدار کشور بدون توسعه روستایی محقق نمی شود و زنان جزو مهره های اصلی برای توسعه پایدار و پیشرفت روستاها هستند مخصوصاً اینکه زنان روستایی مدیران اقتصادی خانواده هستند و در فعالیت های مختلف حضور دارند. حتی در سال های اخیر زنان در حوزه مشارکت سیاسی رشد چشمگیری داشته اند که قابل توجه است. توجه به نقش زنان در توسعه کشور از جمله توسعه اقتصادی و حمایت از ایجاد اشتغال زنان روستایی نقش بسزایی در تولید و رشد دارد. (خبرگزاری برنا، ۱۳۹۹: کد خبر ۱۰۹۲۱۷۸)

در عرصه جهانی زنان خلاق، نوآور و مبتکر به عنوان کارآفرینان منشا تحولات بزرگی در زمینه های صنعتی، تولیدی و خدماتی شده اند و نقش آنان به عنوان موتور توسعه اقتصادی، قهرمانان ملی و توسعه صنعتی محرک و مشوق سرمایه گذاری، عامل ایجاد اشتغال، گزینه اصلی انتقال فناوری و عامل رفع خلل و تنگناهای بازار در جوامع تبیین یافته است. (arasti. ۲۰۰۶: ۵۲) آمارها نشانگر رشد زنان کارآفرین در جهان به خصوص در اروپا بوده است اما با این وجود هر چند برخی از مشکلات اولیه بر سر راه توفیق زنان در کسب و کار از میان برداشته شده است اما هنوز چالش ها و موانع فرا روی زنان کارآفرین بسیار است.

در یک بررسی انجام شده بر روی ۱۴۰ کارآفرین زن در آمریکا موانع عمده آنان در زمینه راه اندازی و ادامه کار نشان داده شده است در این بررسی بزرگترین مشکل زنان در مرحله راه اندازی، تامین سرمایه و در مرحله ادامه کار کمبود تجربه در برنامه ریزی مالی می باشد.

(Hisrich and Brush. ۱۹۸۴: ۱۴)

جدول شماره ۱ (مشکلات عمده زنان کارآفرین در زمینه راه اندازی و ادامه کار)

مشکلات راه اندازی	مشکلات در ادامه کار
کمبود مهارت های حرفه ای ۰/۲۰	کمبود تجربه در برنامه ریزی مالی ۰/۱۸
تامین سرمایه ۰/۲۸	تلاقی امور شرکت با مسایل شخصی ۰/۱۵
بی تجربگی در برنامه ریزی مالی ۰/۲۰	موقعیت جانبی ضعیف ۰/۱۲
موقعیت جانبی ضعیف ۰/۲۱	کسب سرمایه ۰/۱۱
کمبود راهنمایی و مشاوره ۰/۲۱	کمبود مهارت های حرفه ای ۰/۱۱

Hisrich and Brush. ۱۹۸۴: رفرنس

در تحقیق دیگری که بین زنان کارآفرین در شهرها و روستاهای مختلف صورت گرفته عمده موانع کارآفرینی زنان به شرح جدول زیر می باشد.

موانع فردی	موانع سازمانی
------------	---------------



ماهنامه علمی تخصصی پایا شهر

۲۹۸۰-۷۷۸۶ISSN

<p>موانع مالی:فقدان یا کمبود سرمایه شخصی،مشکل دریافت وام،مشکل نقدینگی</p> <p>موانع فیزیکی:کمبود یا نبود مکان مناسب کسب و کار،کمبود امکانات سخت افزاری،مشکل تامین مواد اولیه</p>	<p>موانع خانوادگی:خانواده،خانواده همسر،همسر،فرزندان</p> <p>موانع علمی:دانش و مهارت های مدیریتی،دانش حقوقی،دانش فنی-مالی و حسابداری</p>
---	--

ماخذ:میرغفوری و همکاران،۱۳۸۸، ۵۳:

اهداف تحقیق

-ارزیابی موانع موثر بر کارآفرینی زنان روستایی در روستاهای بخش مرکزی شهرستان شاهین شهر و میمه استان اصفهان

-بررسی نقش موانع اقتصادی موثر بر کارآفرینی زنان روستایی مناطق روستایی

-بررسی موانع اجتماعی-فرهنگی موثر بر کارآفرینی زنان روستایی مناطق مذکور

-ارایه راهبردها و پیشنهاداتی در جهت رفع موانع پیش روی زنان روستایی در جهت توسعه و رشد کارآفرینی

فرضیات تحقیق

-به نظر میرسد موانع اقتصادی نقش موثر در عدم توسعه کارآفرینی دارد.

-به نظر میرسد موانع فرهنگی-اجتماعی نقشی مهم در عدم توسعه کارآفرینی دارد.

روش تحقیق

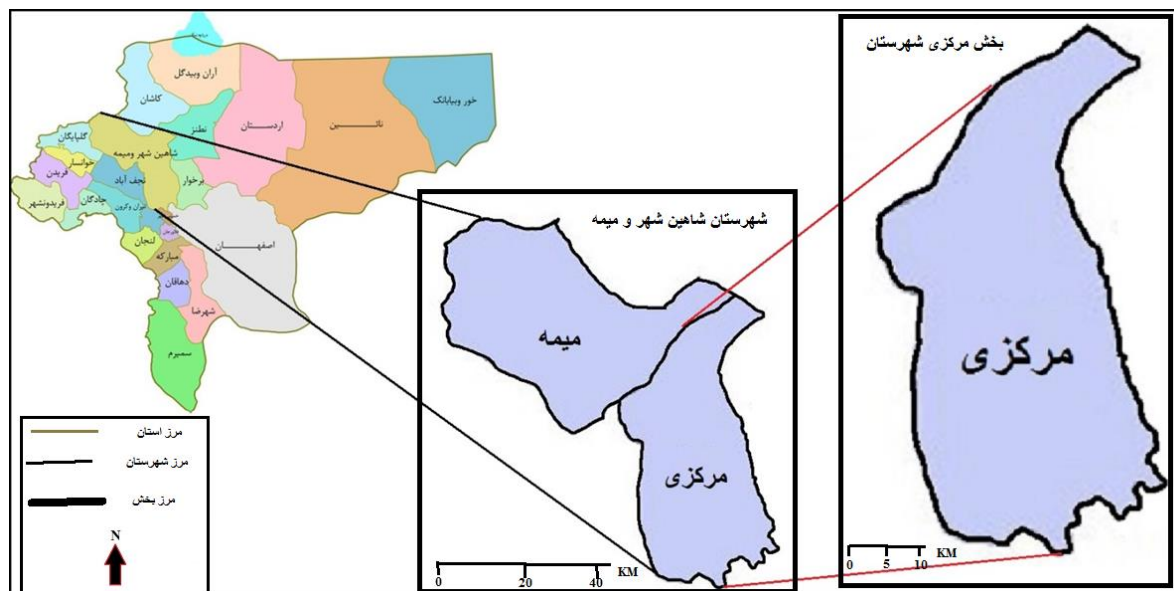
پژوهش حاضر از لحاظ ماهیت آمیخته از نوع متوالی اکتشافی (کیفی- کمی)؛ به لحاظ هدف کاربردی و در گردآوری و تحلیل داده ها، توصیفی- تحلیلی می باشد. در انجام این پژوهش پس از انجام مطالعات اولیه و استخراج مولفه ها، شاخص ها و متغیرهای پژوهش از متون و منابع علمی داخلی و خارجی و پس از مطالعات مبتنی بر مشاهدات میدانی و مصاحبه با جامعه محلی بر مبنای اهداف، فرضیات و پرسشهای پژوهش اقدام به تنظیم پرسشنامه و سپس توزیع و تخصیص بین جامعه هدف و نمونه منتخب(۳۴)نفر از زنان کارآفرین خواهد شد. یافته های حاصل با بهره گیری از نرم افزار SPSS مبتنی بر فرضیات تحقیق و روشها تحلیل و نتایج استخراج خواهد شد. سرانجام پیشنهاداتی علمی- اجرایی به منظور عملیاتی ساختن یافته ها و راهبردها ارائه شد.

قلمرو تحقیق

شهرستان شاهین شهر و میمه با مساحتی بالغ بر ۶۱۰۵/۵ کیلومتر مربع از شمال به استان مرکزی - از شرق به کاشان ، نطنزو برخوار - از جنوب به اصفهان و از غرب به نجف آباد ، خمینی شهر و گلپایگان محدود است. این شهرستان دارای دو بخش مرکزی و میمه و ۱۹ روستا به نامهای : اذان ،

زیادآباد، حسن رباط، لوشاب، موته، ونداده، خسروآباد، سعیدآباد، مرآوند، قاسم آباد، چغاده، رباط آغا کمال، باغمیران، سَه، کلهرود، دهلر، بیدشک، مورچه خورت و جهادآباد می باشد. شهر شاهین شهر مرکز بخش مرکزی و شهر میمه مرکز بخش میمه می باشد. بخش مرکزی شامل شهرهای شاهین شهر، گزبرخوار و گرگاب و بخش میمه شامل شهرهای میمه، وزوان و لای بید است.

قلمرو مکانی پژوهش شامل روستاهای بخش مرکزی شهرستان شاهین شهر و میمه است.



شکل ۱- موقعیت جغرافیایی منطقه مورد مطالعه. منبع: (فرمانداری شاهین شهر و میمه، ۱۳۹۵)



ماهنامه علمی تخصصی پایا شهر



۲۹۸۰-۷۷۸۶ISSN

نتایج تحقیق

-نتایج توصیفی

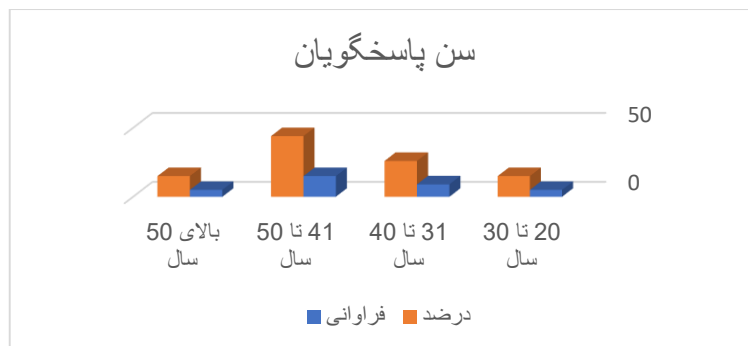
- وضعیت پاسخگویان بر حسب سن

در توزیع فراوانی مصاحبه شونده‌گان بر اساس سن، ۱۵ درصد ۲۰ تا ۳۰ سال، ۲۶ درصد ۳۱ تا ۴۰ سال، ۴۴ درصد ۴۱ تا ۵۰ سال و ۱۵ درصد بالای ۵۰ سال است.

جدول شماره ی(۲) فراوانی و درصد فراوانی اعضای نمونه بر اساس سن

نمودار شماره ی(۲) میله‌ای اعضای نمونه بر اساس سن

سن	فراوانی	درصد
۲۰ تا ۳۰ سال	۵	۱۵
۳۱ تا ۴۰ سال	۹	۲۶
۴۱ تا ۵۰ سال	۱۵	۴۴
بالای ۵۰ سال	۵	۱۵
کل	۳۴	۱۰۰



-وضعیت پاسخگویان بر حسب تحصیلات

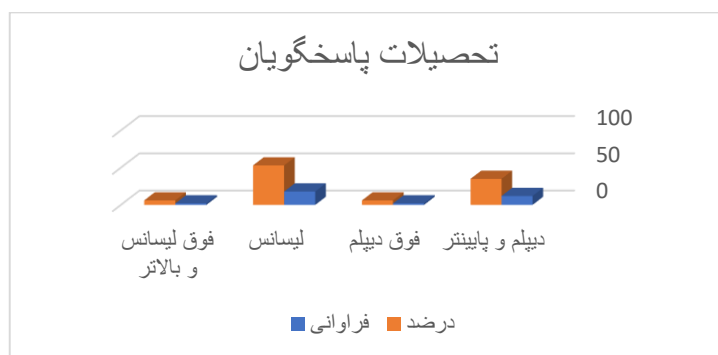
در توزیع فراوانی مصاحبه شوندهگان بر اساس تحصیلات، ۳۵ درصد دیپلم و پایینتر، ۶ درصد فوق دیپلم، ۱۸ درصد لیسانس و ۶ درصد فوق لیسانس و بالاتر است

جدول شماره ۳ (۳) فراوانی و درصد فراوانی اعضای نمونه بر اساس تحصیلات نمودار شماره ۳ (۳) دایره ای اعضای نمونه بر اساس تحصیلات

تحصیلات	فراوانی	درصد
دیپلم و پایینتر	۱۲	۳۵
فوق دیپلم	۲	۶
لیسانس	۱۸	۵۳



۶	۲	فوق لیسانس و بالاتر
۱۰۰	۳۴	کل



-وضعیت پاسخگویان بر حسب مدت اشتغال

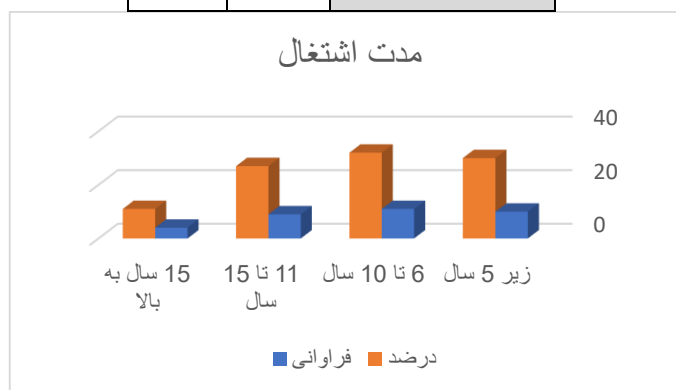
در توزیع فراوانی مصاحبه شونده‌گان بر اساس مدت اشتغال، ۳۰ درصد زیر پنج سال، ۳۲ درصد بین ۶ تا ۱۰ سال، ۲۷ درصد بین ۱۱ تا ۱۵ سال و ۱۱ درصد بالای ۱۵ سال سابقه اشتغال داشتند.

جدول شماره ی(۶) فراوانی و درصد فراوانی اعضای نمونه بر اساس مدت اشتغال نمودار شماره ی(۴) میله‌ای اعضای نمونه بر اساس مدت اشتغال

درصد	فراوانی	شغل
۳۰	۱۰	زیر ۵ سال
۳۲	۱۱	۶ تا ۱۰ سال
۲۷	۹	۱۱ تا ۱۵ سال



۱۱	۴	۱۵ سال به بالا
۱۰۰	۳۴	کل



- وضعیت پاسخگویان بر حسب تاهل

در توزیع فراوانی پاسخگویان بر حسب تاهل، ۷۴ درصد متاهل و ۱۶ درصد مجرد بودند.

وضعیت تاهل	فراوانی	درصد
متاهل (همسر فوت شده)	۲۵	۷۴
مجرد	۹	۲۶
مجموع	۳۴	۱۰۰

- میانگین متغیرهای مستقل و وابسته

بر اساس جدول زیر، در خصوص موانع پیش روی زنان کارآفرین (موانع اقتصادی-اجتماعی و فرهنگی) میانگین متغیرهای نبود منابع مالی برای شروع کسب و کار با ۳/۸۲، پایین بودن میزان درآمد زنان روستایی ۳/۵۸، بالا بودن هزینه های اولیه تجهیزات و مواد اولیه ۳/۸۹ و دشواری فراهم کردن اخذ تسهیلات بانکی ۳/۵۴، نبود طرح های حمایتی و تشویقی از زنان کارآفرین روستایی ۳/۸۶



ماهنامه علمی تخصصی پایا شهر

۲۹۸۰-۷۷۸۶ ISSN

توانایی اندک رقابت با مردان در عرصه بازار ۳/۸۹، عدم الویت دولت برای حمایت از کارآفرینان روستایی ۳/۹۰، دور بودن از بازار فروش ۳/۷۸، نداشتن خوداتکایی ۳/۸۹، فقدان ریسک پذیری ۴/۰۱، عدم موافقت خانواده ها با فعالیت زنان در مشاغل خارج از منزل و وابستگی زنان به نظرت همسر و اعضای خانواده ۳/۹۸، اعتقاد نه چندان مثبت جامعه به زنان در فعالیت کارآفرینی ۳/۸۹، نبود صنف خاصی برای حمایت از ایده ها و زنان کارآفرین، نبود امنیت اجتماعی برای حضور زنان در عرصه های کارآفرینی ۳/۸۶ قابل مشاهده است. چنانچه از آمار به دست آمده میتوان نتیجه گرفت هم موانع اقتصادی و هم موانع اجتماعی-فرهنگی در رشد و توسعه کارآفرینی زنان روستایی نقشی پر رنگ دارند.

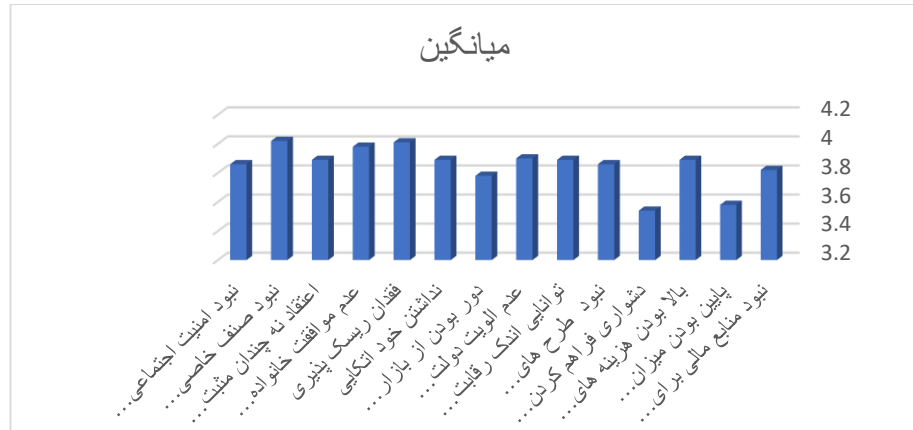
جدول شماره ی (۶) نتیجه تجزیه و تحلیل توصیفی مولفه ها

موانع پیش روی زنان کارآفرین (اقتصادی-اجتماعی-فرهنگی)	حجم نمونه	میانگین	انحراف معیار
نبود منابع مالی برای شروع کسب و کار	۳۴	۸۲/۳	۰/۷
پایین بودن میزان درآمد زنان روستایی	۳۴	۵۸/۳	۰/۶
بالا بودن هزینه های اولیه تجهیزات و مواد اولیه	۳۴	۸۹/۳	۰/۵۹
دشواری فراهم کردن اخذ تسهیلات بانکی	۳۴	۳/۵۴	۰/۵۲
نبود طرح های حمایتی و تشویقی از زنان کارآفرین روستایی	۳۴	۳/۸۶	۰/۵۸
توانایی اندک رقابت با مردان در عرصه بازار	۳۴	۳/۸۹	۰/۵۹
عدم اولویت دولت برای حمایت از کارآفرینان روستایی	۳۴	۳/۹۰	۰/۶۰
دور بودن از بازار فروش	۳۴	۳/۷۸	۰/۶۱



۰/۵۹	۳/۸۹	۳۴	نداشتن خود اتکایی
۰/۷۰	۴/۰۱	۳۴	فقدان ریسک پذیری
۰/۶۹	۳/۵۹	۳۴	عدم آموزش کارآفرینی برای جوانان
۰/۶۰	۴/۲۱	۳۴	فرهنگ نادرست مرد سالاری در روستا
۰/۷۰	۳/۹۸	۳۴	عدم موافقت خانواده ها با فعالیت زنان در مشاغل خارج از منزل وابستگی زیاد زنان به نظرات همسر و سایر اعضای خانواده
۰/۵۹	۳/۸۹	۳۴	اعتقاد نه چندات مثبت جامعه به زنان در فعالیت کارآفرینی
۰/۶۵	۴/۰۲	۳۴	نبود صنف خاصی برای حمایت از ایده ها و زنان کارآفرین
۰/۷۰	۳/۸۶	۳۴	نبود امنیت اجتماعی برای حضور زنان در عرصه های کارآفرینی

نمودار شماره ۵) نتیجه تجزیه و تحلیل توصیفی مولفه ها



-آمار استنباطی

فرضیه اول: بین موانع اقتصادی و عدم توسعه کارآفرینی رابطه معناداری وجود دارد.

برای سنجش متغیرها و آزمون فرضیه فوق از آزمون ضریب همبستگی اسپیرمن به دلیل رتبه ای بودن متغیرها استفاده شده است. با عنایت به اینکه سطح معنی داری محاسبه شده (۰/۰۲) از سطح معنی داری (۰/۰۵) کمتر می باشد و مقدار ضریب همبستگی ۰/۶۴ می باشد لذا فرضیه فوق مورد تایید می باشد و موانع اقتصادی عامل مهم در عدم توسعه کارآفرینی در روستا می باشد.

مقدار ضریب همبستگی	درجه آزادی	حداقل سطح معنی داری
۰/۶۴	۴	۰/۰۲

فرضیه دوم: بین موانع اجتماعی-فرهنگی و عدم توسعه کارآفرینی رابطه معناداری وجود دارد.

برای سنجش متغیرها و آزمون فرضیه فوق از آزمون ضریب همبستگی اسپیرمن به دلیل رتبه ای بودن متغیرها استفاده شده است. با عنایت به اینکه سطح معنی داری محاسبه شده (۰/۰۰) از سطح معنی داری (۰/۰۵) کمتر می باشد و مقدار ضریب همبستگی ۰/۶۹ می باشد لذا فرضیه فوق مورد تایید می باشد و موانع اجتماعی فرهنگی عامل مهم در عدم توسعه کارآفرینی در روستا می باشد.

مقدار ضریب همبستگی	درجه آزادی	حداقل سطح معنی داری
۰/۶۹	۴	۰/۰۰



ماهنامه علمی تخصصی پایا شهر

۲۹۸۰-۷۷۸۶ISSN

-نتیجه گیری

قرن اخیر گردشگری آنچنان توسعه پیدا کرده که در سراسر جهان به عنوان یک صنعت مورد توجه قرار گرفته است. صنعتی که می تواند مشکلات بسیاری از قبیل بیکاری، پایین بودن سطح درآمد سرانه و کمبود درآمد کشورها را به راحتی جبران کرده و موجب ایجاد درآمد، اشتغال زایی، رشد بخش خصوصی و توسعه زیرساخت کشورها شود. به همین دلیل است که امروزه دولت ها در پی آن هستند با برنامه ریزی صحیح و حساب شده توریسم و گردشگری را در کشورشان گسترش دهند. گردشگری انواع متعددی دارد که یکی از محبوب ترین آن گردشگری روستایی است. اهمیت و محبوبیت این نوع گردشگری تا آن جاست که بسیاری از متخصصان حوزه ی گردشگری معتقدند روستاها در آینده به یکی از مهم ترین مقاصد گردشگری تبدیل خواهد شد. مقوله کارآفرینی به سرعت در حال گسترش است و کارآفرینی زنان موضوع خاص و مورد توجه در سراسر جهان است. بسیاری از محققان معتقدند که فعالیت های کارآفرینی توسط زنان در مناطق روستایی بالخصوص روستایی گردشگرپذیر نقش بر حسته ای در سلامت اقتصاد ملت ها دارد چرا که زنان در زمان کوتاهی توانسته اند با ورود به عرصه کسب و کار تحولات عظیمی در توسعه اقتصادی کشورها ایجاد کنند. در مقاله حاضر نتایج یافته ها نشان داد که:

فرضیه اول: بین موانع اقتصادی و عدم توسعه کارآفرینی رابطه معناداری وجود دارد.

برای سنجش متغیرها و آزمون فرضیه فوق از آزمون ضریب همبستگی اسپیرمن به دلیل رتبه ای بودن متغیرها استفاده شده است. با عنایت به اینکه سطح معنی داری محاسبه شده (۰/۰۲) از سطح معنی داری (۰/۰۵) کمتر میباشد و مقدار ضریب همبستگی ۰/۶۴ می باشد لذا فرضیه فوق مورد تایید می باشد و موانع اقتصادی عامل مهم در عدم توسعه کارآفرینی در روستا می باشد.

فرضیه دوم: بین موانع اجتماعی-فرهنگی و عدم توسعه کارآفرینی رابطه معناداری وجود دارد.

برای سنجش متغیرها و آزمون فرضیه فوق از آزمون ضریب همبستگی اسپیرمن به دلیل رتبه ای بودن متغیرها استفاده شده است. با عنایت به اینکه سطح معنی داری محاسبه شده (۰/۰۰) از سطح معنی داری (۰/۰۵) کمتر میباشد و مقدار ضریب همبستگی ۰/۶۹ می باشد لذا فرضیه فوق مورد تایید می باشد و موانع اجتماعی فرهنگی عامل مهم در عدم توسعه کارآفرینی در روستا می باشد.



ماهنامه علمی تخصصی پایا شهر

۲۹۸۰-۷۷۸۶ISSN

-پیشنهادات

-با توجه به افزایش سهم زنان در رشد اقتصاد ملی و رویارویی با بحران بیکاری ضروری است مسئولان با اتخاذ سیاست هایی در جهت کارآفرینی زنان، بستری مناسب برای زنان کارآفرین ایجاد کنند تا آنان با ایجاد فرصت های شغلی برای خود و دیگران از این معضل بکاهند و به نحوی موثر آن را سامان بخشند.

-بخش عظیمی از جامعه روستایی را زنان تشکیل می دهند و از آنجا که زنان یکی از گرتهای تاثیرگذار در جامعه روستایی هستند به همین دلیل تقویت کارآفرینی زنان روستایی راهکاری موثر در راستای دو شاخص توسعه یعنی افزایش اشتغال و کاهش بیکاری و افزایش درآمد خانوارها و... تلقی میشود و کارآفرینی زنان از اهمیت زیادی برخوردار است.

-از نظر محققان بانک جهانی برای تحقق کارآفرینی زنان روستاها باید زمینه های دسترسی آسان به سرمایه، تشدید حمایت های فنی تخصصی و بستر سازی فرهنگی در نواحی روستایی شکل گیرد.

-برگزاری کلاس های آموزشی توسط مراکز فنی و حرفه ای و یا دیگر نهادهای دولتی و غیر دولتی برای زنان روستا

-فرهنگ سازی و تشویق خانواده ها از طرف نهاد های فرهنگی همانند صدا و سیما به توجه بیشتر به ادامه تحصیل دختران روستایی و بالا بردن خوداتکایی و اعتماد به نفس زنان و دختران روستا

-اعطای تسهیلات با نرخ بهره ی کم به زنان کارآفرین و راخت کردن اخذ تسهیلات بانکی برای آنان

-تاسیس صنف ها و اتحادیه ها جهت حمایت از زنان کارآفرین روستایی

-حمایت خانواده ها و بالخاص همسران از زنان کارآفرین زیرا که زنان همانند مردان در هسته اصلی اقتصاد روستایی نقش دارند.



منابع

- امیری، پریسا (۱۳۹۵) نقش موزه‌ها و نمایشگاه‌ها در توسعه‌ی زیست محیطی گردشگری پایدار، پایان‌نامه‌ی کارشناسی ارشد مدیریت جهانگردی گرایش برنامه‌ریزی توریسم به راهنمایی دکتر محمد مرتضوی، دانشگاه هنر اصفهان، دانشکده‌ی پژوهش‌های عالی هنر و کارآفرینی، گروه گردشگری و موزه.
- احمد پور داریانی، محمود (۱۳۸۰) کارآفرینی و نقش آن در اقتصاد ملی، طرح توسعه کارآفرینی در دانشگاهها (کاراد) تهران، سازمان سنجش آموزش کشور.
- انصاری، عصمت (۱۳۹۸) بررسی اهمیت و نقش توسعه کارآفرینی روستایی در بهبود مناطق روستایی، فصلنامه جغرافیا و روابط انسانی، دوره ۲، شماره ۳، پیاپی ۷.
- بوذرجمهری، خدیجه و رومیانی، احمد و اسماعیلی، آسیه (۱۳۹۶) بررسی عوامل موثر بر رشد کارآفرینی در تقویت جوامع روستایی در راستای توسعه پایدار، همایش ملی چشم انداز توسعه پایدار روستایی در برنامه ششم توسعه کشور.
- دفتر مشاوره و آموزش مدیریت و کسب و کار امکان، ۱۳۹۷، موانع کارآفرینی زنان. تهران.
- موحدی، رضا و یعقوبی فرانی، احمد (۱۳۹۱) درآمدی بر کارآفرینی روستایی، انتشارات دانشگاه بوعلی سینا، همدان.
- میر غفوری، حبیب اله و صیادی تورانلو، حسین و طاهری دمنه، محسن (۱۳۸۸) تبیین و تحلیل موانع موثر بر کارآفرینی زنان (مطالعه موردی: استان یزد) پژوهش نامه مدیریت تحول، سال اول، شماره ۲.
- arasti, z (۲۰۰۶) Entrepreneurship deveiopment of academic women and girls, the first seminar on women entrepreneurship and challenges.
- Hisrich, R.D., Brush, C.G (۱۹۸۵) The women entrepreneur :stating financing ,and managing a successful new business, Lexington books, Lexington, MA.

WTO. (۲۰۰۱). *Tourism Highlights Edition ۲۰۰۱*. Retrieved september ۱۲, ۲۰۱۶, from UNWTO eLibrary: <http://www.e-unwto.org/doi/book/۱۰,۱۸۱۱۱/۹۷۸۹۲۸۴۴۰۶۸۴۵>



ماهنامه علمی تخصصی پایا شهر



۲۹۸۰-۷۷۸۶ISSN