



ماهنامه علمی تخصصی پایا شهر

ISSN ۲۹۸۰-۷۷۸۶

زمان چاپ: ۱۴۰۲/۰۷/۲۰

شماره مجوز مجله: ۸۰۴۰۰

بررسی چگونگی بهره گیری از مولفه های اکولوژیک محیطی - بومی در راستای توسعه گردشگری پایدار با طراحی مجموعه اقامتی تفریحی نمونه موردی (دره راگه رفسنجان)

عاطفه باقری^۱، علیرضا غفاری^{۲*}

۱- دانشجوی کارشناسی ارشد معماری، واحد رفسنجان، دانشگاه آزاد اسلامی، رفسنجان، ایران

۲- استادیار گروه معماری، واحد رفسنجان، دانشگاه آزاد اسلامی، رفسنجان، ایران

alireza.ghafari@gmail.com

چکیده

بدون تردید صنعت گردشگری به صورت یکی از پایه های استوار سیستم جهانی درآمدی است. امروزه گردشگری تنها مختص خانواده های مرفه و ثروتمند نمیباشد، بلکه میلیون ها نفر از مکان های تازه بازدید میکنند. در حالی که عصر جدیدی از توریسم آغاز شده و سیر تکاملی خود را می پیمایند، تعداد زیادی از عوامل برون زا نیز بر آن تاثیر گذارند. پیشرفت و توسعه فناوری و تخصصی تر شدن علوم مختلف همچون معماری در کنار مسائل مربوط به محیط زیست از جمله عواملی میباشند که بر تقویت صنعت توریسم تاثیر اتی دارند. هدف این پژوهش برقراری ارتباط میان متغیر های منطقه و فرهنگ بومی منطقه و نوع معماری آن میباشد. در این پژوهش که یکی از دغدغه های آن سازگاری طراحی با طبیعت است از روش همبستگی از هر دو زیرگروه رابطه ای و مقایسه ای استفاده شده است. همچنین در این پژوهش از روش کیفی به صورت مطالعات کتابخانه ای که بصورت استناد بر مقاله های انجام شده و کتاب های مرتبط و شبکه جهانی اینترنت در جهت گردآوری اطلاعات لازم برای یافتن پتانسیل ها و توانمندی های بستر طراحی و منطقه استفاده می شود و در جهت در نظر گرفتن خواسته ها و نیازهای کاربران منطقه نیاز است که بوسیله ی پرسشنامه و مصاحبه با افراد بومی، متخصص و جهانگرد به تکمیل اطلاعات پرداخت.

کلیدواژه: طراحی معماری، مجموعه تفریحی - اقامتی، اکولوژیک، توسعه گردشگری پایدار

۱- مقدمه

با مطالعات انجام شده و بررسی های زیادی که در زمینه تأثیرات انسان بر محیط و بالعکس انجام شده است، بیان شده که انسان محیط اطراف خود را در جهت مقاصد جسمانی و روحانی خویش مورد استفاده قرار داده و بر آن تاثیر میگذارند، در مقابل محیط نیز بر ابعاد مختلف زندگی بشر تأثیرات به سزایی خواهند داشت. چرا که رابطه میان انسان و طبیعت در دوره های



ماهنامه علمی تخصصی پایا شهر

ISSN ۲۹۸۰-۷۷۸۶

گوناگون اشکال متفاوتی هم به خود گرفته اند. گردشگری در نگاه اول فعالیتی فرهنگی به شمار میرود که سروکار آنها با تمدن ها، آثار باستانی و مناظر طبیعی میباشد. اما درعین حال یک فعالیت خدماتی نیز میباشد که در آن گردشگران انتظارات مختلفی دارند که در طول مسافرت شان در مقصد دارند. لذا عواملی همانند حمل و نقل، فضاهای اقامتداری، تأمین غذا، وسایل موردنیاز روزانه مسافر و... موردنیاز هستند که به طور مستقیم و غیرمستقیم بر فعالیت های اقتصادی تأثیرگذارند. لذا مکانیابی مناسب و احداث اقامتگاه های توریستی و تفریحی، راهکار مناسبی جهت کاهش میزان خطرات ناشی از استفاده تفریحی از طبیعت و همچنین ایجاد شرایط برای استفاده عامه مردم از طبیعت میباشد.

۲- بیان مسئله

گردشگری در جهان کنونی به عنوان صنعتی پاک و سومین پدیده ی اقتصادی پویا، پررونق و رو به توسعه پس از صنایع نفت و خودروسازی، توجه بسیاری از کشورها را به خود جلب کرده است. گردشگری می تواند اثرات متفاوت و قابل توجهی در منطقه ی گردشگرپذیر برجای بگذارد. این اثرات می توانند اجتماعی، فرهنگی، اقتصادی و زیست محیطی باشند. برنامه ریزان و سیاست گزاران توسعه نیز از صنعت گردشگری به عنوان رکن اصلی توسعه پایدار یاد می کنند. با توجه به گستردگی کاربرد توسعه ی پایدار این واژه به اشکال گوناگون توصیف شده و در اصل فرایند دگرگونی روابط بین نظام ها، فرآیندهای اجتماعی، اقتصادی و طبیعی می باشد (صادقی و علیزاده: ۱۳۹۵، ۱). گردشگری قادر میباشد افراد با سلیق مختلف را به طبیعت مطلوبش متصل کرده و به عنوان صنعتی سبز، نقش ویژه ای در توسعه پایدار محیط های طبیعی ایفا نماید. بنابراین صنعت گردشگری فرایند تلفیق یافته ای از فضای فیزیکی و جامعه انسانی است که اشکال جدید آن نتیجه تغییر در ارزش ها و نگرش های زندگی انسان، تکنولوژی پیشرفته، رشد انفجارگونه اطلاعات و نیروهای سیاسی میباشد. صنعت گردشگری با ماهیتی چندبعدی، علاوه بر تأمین نیاز گردشگران، باعث تغییرات عمده در سیستم جامعه میزبان میگردد (خاتون آبادی و راست قلم: ۱۳۹۰، ۳۳۰).

صنعت گردشگری به عنوان صنعت سبز دارای جایگاهی ویژه در مباحث توسعه پایدار محیطی، علی الخصوص در روستاها و حفظ محیط زیست می باشد. پیوند این صنعت با دیگر علوم و رشته ها در مباحث مختلف خدماتی و اطلاعاتی از جمله مباحث معماری و طراحی محیطی، بسیار تنگاتنگ و در غالب موارد ناگسستنی است. هرچند در برخی موارد این موضوع بدلیل عدم اشراف گردشگران به آداب گردشگری و حتی در مواردی نگاه تجاری و ابزاری به این صنعت، باعث کم رنگ شدن نقش گردشگری به عنوان صنعت سبز گردیده و زمینه های تخریب و نابودی جاذبه های زیست محیطی و زیست بوم یک منطقه را فراهم آورده؛ اما همواره حفظ و احیای جاذبه های گوناگون فرهنگی، تاریخی، مذهبی، طبیعی، زیست محیطی، زمین شناسی، ورزشی و ... در کنار توسعه زیرساخت ها و ایجاد زمینه های بهره برداری و بهره مندی از آن ها مد نظر بوده و الزمه رشد و توسعه این صنعت محسوب شده است؛ چراکه بدون وجود این جاذبه ها، گردشگری، معنا و مفهوم کاربردی خود را از دست خواهد داد (عطار زاده و محمودی زرنندی: ۱۳۹۶، ۱۹).

بنا بر اهمیت صنعت گردشگری و نقش آن در چرخه اقتصادی جهانی و همچنین موقعیت ویژه استان کرمان چه از نظر وجود بناها و بافت های با ارزش تاریخی، میراث با ارزش طبیعی و موقعیت شاهراهی این استان در اتصال شرق و جنوب کشور با شمال و غرب ضرورت احداث مجموعه های گردشگری در سطح استان بر کسی پوشیده نیست، در این راستا شهرستان رفسنجان با موقعیت ویژه ی گردشگری خود سالانه پذیرای گردشگران زیادی هستند که وجود یک مجموعه گردشگری پذیرایی می تواند باعث رونق یافتن و پویای خدمات گردشگری این شهرستان شود. دره راگه یکی از جذاب ترین پدیده های طبیعی میباشد که در ۲۰ کیلومتری رفسنجان قرار دارد. این دره بین دو جاذبه بی نظیر کلوتهای شهداد و روستای میمند واقع شده است. دره ای منحصر بفرد در منطقه ای بکر و آرام که صخره های عظیم را به تصویر میکشند. صخره هایی که در طی هزاران سال در اثر فرسایش خاک و آب به زیبایی تراش خورده اند و شکل های متفاوتی به خود گرفته اند. ستون هایی بسیار



ماهنامه علمی تخصصی پایا شهر

ISSN ۲۹۸۰-۷۷۸۶

بلند که بیش از ۱۰۰ متر ارتفاع دارند و برخی از آن‌ها به شکل مخروطی درآمد و گاهی نوک تیز می‌باشند. از جمله ویژگی‌های خاص این دره می‌توان به رودخانه دائمی گیودری اشاره کرد. رودخانه‌ای در دل کویر که به زیبایی در میان دره جاری شده و طراوت خاصی به محیط می‌بخشد. سیاحت و اقامت، تصوراتی به درازای تاریخ می‌باشند چنانچه سیاحت و اقامت، بدون مکانی که مسافر خسته در آن دمی بیاساید و تسکین یابد، معنا ندارند، مکانی که در جهان شناسی مدرن از آن تحت عنوان مراکز توریستی - تفریحی - اقامتی یاد می‌شوند. اینجاست که معماری اهمیت پیدا نموده است. هدف اصلی سرویس دهی به آن دسته از مسافرانی است که جهت فراغت و تفریح جهت دوری از محیط یکنواخت روزانه به دنبال مامن و محیط مناسبی برای استراحت آمده‌اند و آن چه در این پایان نامه می‌آید تلاش برای پاسخ به پرسش‌هایی است که بیش از هر چیز به گره زدن معماری و عناصر بوم‌شناسانه فرهنگ با فضاهای اقامتی می‌پردازند.

اما با توجه به نیاز روز افزون معماری معاصر به بهره‌گیری از اصول معماری پایدار و آگاهی یافتن از بحران‌های زیست محیطی، در راستای ضروریات احداث مجموعه سعی خواهد شد که تا حد امکان اصول طراحی آن با مبانی معماری پایدار هم‌سوی باشد، به تعبیری محیط و ساختمان‌های موجود در آن باید طوری طراحی و اجرا گردند که کمترین آسیب و دخل و تصرف را در طبیعت داشته باشد و به عبارتی جزئی از طبیعت اطراف خود باشد و مصالح ساختمانی به شکل پایداری هماهنگ با طبیعت و رنگ‌های اطراف آن، و در کل هماهنگ با محیط هستند. در ارائه این طرح سعی خواهد شد که با تجزیه و تحلیل طبیعت اطراف به ارائه راهکار درست و مناسبی برای تلفیق اثر مصنوع در طبیعت و طرح مورد نظر به گونه‌ای پایدار دسترسی یافته و بطور خلاصه هدف کلی طراحی است که کمترین ناسازگاری و مغایرت را با محیط طبیعی پیرامون خود داشته باشد.

۳- اهمیت و ضرورت پژوهش

اثرات اقتصادی صنعت توریسم: بررسی‌ها نشان می‌دهد که امروزه در جهان، توریسم به عنوان یک صنعت از لحاظ اقتصادی باعث افزایش درآمد سرانه هر کشوری شناخته شده است. کارشناسان معتقدند که اگر به مقوله توریسم در ایران به عنوان یک عامل مهم اقتصادی توجه شود درآمد‌هایی که از طریق صنعت توریسم می‌تواند به دست آید حتی بیشتر از درآمد نفت خواهد بود (ایروانی، پورخسروانی: ۱۳۹۱، ۳۷). در هر شهر و منطقه مسلمانان منابع ارزشمند و پتانسیل‌هایی وجود دارد که در صورت توجه و سرمایه‌گذاری درست و سازنده می‌توان از آنها در جهت رشد منطقه و همچنین مطرح شدن آن در سطح وسیع برای معرفی به مردم کشور و حتی دنیا استفاده کرد و یکی از این منابع با ارزش مناظر طبیعی بکر و خاصی است که در صورت معرفی و پوشش خبری صحیح توجه توریست‌های داخلی و خارجی را به خود جلب کرده و در نهایت باعث جذب توریست و در راستای آن باعث رونق اقتصادی و فرهنگی شده و در عین حال پیوند میان انسان و طبیعت که به دلیل زندگی ماشینی امروزه بسیار کم‌رنگ و منفصل شده است قدم برداشت اما باید به این نکته توجه کرد که در راستای حفظ چشم‌اندازهای طبیعی و مناظر زیبای آن از طرح‌های همسو با محیط و شرایط طبیعی استفاده کرده و از متزلزل کردن اکوسیستم و فضای پاک طبیعی جلوگیری کرد.

۴- تعاریف و مفاهیم مرتبط با خواستگاه مبانی نظری

زمان شروع هر تحقیقی و طراحی معماری با هم، ابتدا تحلیل، شناخت و بررسی مبانی نظری کمک زیادی به طراحی مطلوب در آن زمینه خواهد کرد از آنجایی که مناطق خشک و کویری و بیابانی حدود یک سوم سطح خشکی جهان را تشکیل می‌دهند و قسمت اعظم کشور ایران حدود (۷۰ درصد) نیز در این قلمرو مناطق خشک و بیابانی قرار دارد، لزوم توجه به پتانسیل‌های این مناطق در زمینه صنعت اکوتوریسم و ژئوتوریسم را ضروری می‌سازد. در این پژوهش ابتدا به واکاوای کلمات و مفاهیم و در نهایت ارتباط بین آنها پرداخته شده است.



ماهنامه علمی تخصصی پایا شهر

ISSN ۲۹۸۰-۷۷۸۶

۴-۱-تفریح

در لغت به معنای فرح و خوشی و عیش و تماشا و تفرج و گشت و لهو و بازی میباشد و در اصطلاح به اعمالی گفته میشود که توسط افراد در زمان فراغت انجام میگردد و باعث بازگشت شخص به حال تعادل و طبیعی میشود. تفریح و اوقات فراغت را به دو دسته اصلی تفریح فعالانه و منفعلانه تقسیم میشود. این تقسیم بندی را میتوان در مورد تفریح ها هم به کار برد. در تفریح فعال برای خوش گذراندن انرژی جسمی یا انرژی روانی صرف میکنیم. تفریح یک تجربه احساسی و لذت بخش است که با تمایل افراد در هنگام فراغت به آنها دست میدهد. به عبارت دیگر هنگامی که کوچکترین احساسی از اجبار در فعالیتها یا عدم فعالیت در زمان فراغت وجود نداشته باشد، به طور قطع میتوان این حالت را تفریح نامید (جعفریان: ۱۳۹۹، ۲۶).

۴-۲-فراغت

فراغت مجموعه‌ای از اشتغالاتی است که فرد کاملاً به رضایت خود یا برای استراحت، یا برای تفریح، یا به منظور توسعه یا آموزش غیرانتفاعی یا مشارکت اجتماعی داوطلبانه، بعد از آزاد شدن از الزامات شغلی، خانوادگی و اجتماعی به آن می‌پردازد (سعیدی رضوانی و سینه چی، ۱۳۸۶)

۴-۳-گردشگری

پدیده گردشگری ریشه در حرکت و جابه‌جایی دارد و تحرک بخش لاینفک زندگی انسان‌ها میباشد. از همین رو می‌توان گفت که تاریخ صنعت گردشگری شاید به قدمت فعالیت‌های نوع بشر است و فقط اشکال و اهداف آن متفاوت بوده است (ملکی: ۱۳۹۳، ۲۳). از این رو گردشگری پدیده‌ای است که از دیرباز در جوامع انسانی وجود داشته و به تدریج در طی مراحل مختلف تاریخی، به موضع فنی، اقتصادی و اجتماعی کنونی رسیده است. توریسم بر بنیاد عامل اساسی سفر و جابه‌جایی قرار دارد (رضوانی، ۱۳۹۰: ۲۷).

۴-۴-مجموعه‌های تفریحی-گردشگری

مراکز تفریحی-گردشگری یکی از ارکان مهم و اساسی گردشگری محسوب میشوند. کمیت و کیفیت آنها در توسعه گردشگری یک منطقه تأثیر بسزایی دارند. این فضاها مجموعه‌ای از تأسیسات اقامتی، پذیرایی، تفریحی، ورزشی، رفاهی، فرهنگی میباشد. همچنین با پاسخگویی به نیازهای فراغتی مردم و تبادل فرهنگی مثبت با گردشگران با درگیر کردن حواس انسان و حس مهماننوازی، موجب آسایش، افزایش شادابی، حس تعلق و دل‌بستگی میباشد (صدر موسوی، دخیلی کهنمویی، ۱۳۸۶).

۴-۵-توسعه گردشگری پایدار

سازمان ملل در سال ۱۹۸۴ میلادی، کمیسیون جهانی محیط و توسعه را تشکیل داد که این کمیسیون بیانیه‌ای با عنوان "آینده مشترک ما (Our Common Future)" منتشر کرد که تعریف مشخصی برای توسعه پایدار ارائه کرد: "توسعه‌ای که بتواند نیازهای نسل فعلی را برآورد کند بدون آن که توانایی نسل‌های آتی را در تأمین نیازهای‌شان به مخاطره اندازد." توسعه پایدار گردشگری با تأکید بر مبنای سه اصل اقتصاد، اجتماع و محیط زیست بنا شده و برقراری توازن بین این سه رکن که در سه راس هرم توسعه پایدار قرار دارد منتج به توسعه پایدار گردشگری می‌شود. بر این اساس گردشگری پایدار با اتکال بر مفاهیم توسعه پایدار عنوان می‌دارد که صنعت گردشگری در عین سوددهی اقتصادی، باید به گونه‌ای برنامه‌ریزی شود که کمترین تأثیر مخرب را بر جوامع میزبان و محیط داشته باشد. چرا که گردشگری با شتاب بسیاری در حال توسعه و فراگیر شدن است و این توسعه مستلزم ضرورت آگاهی افراد از تأثیرات گردشگری بر محیط پذیرای گردشگر و اصول پایداری از جنبه‌های مختلف آن است. توسعه پایدار سه رکن اساسی دارد: پایداری زیست محیطی، پایداری اقتصادی و پایداری اجتماعی (گودرزوند چگنی، ۱۳۹۴) و کارآمدی هر نظام در گرو تحقیق سه بعد اقتصادی، اجتماعی و زیست محیطی



ماهنامه علمی تخصصی پایا شهر

ISSN ۲۹۸۰-۷۷۸۶

است (گودرزوند چگنی، ۱۳۹۴، امینیان و همکاران، ۱۳۹۱؛ مریدسادات و ساعی نیا، ۱۳۹۵). رویکردهای توسعه پایدار بازتاب تنوع چالش های اجتماعی، اقتصادی، زیست محیطی و سیاسی است.

۴-۶- معماری بومی

معماری بومی (به انگلیسی Vernacular architecture) شاخه‌ای از معماری بر پایه نیازهای منطقه‌ای و مصالح ساختمانی است که بازتاب سنت‌های منطقه‌ای است. معماری بومی در طول زمان بر اساس پیشینه محیطی، فرهنگی، فناوری و تاریخی که در آن وجود داشته تکامل یافته‌است. معماری بومی را می‌توان متقابل معماری رسمی (که با عناصر سبکی طراحی که به صورت غیر اتفاقی برای اهداف زیبایی شناسانه کنار هم قرار گرفته که فراتر از نیازهای ضروری ساختمان هستند) دانست. اصطلاح معماری بومی نباید با آنچه معماری سنتی گفته می‌شود اشتباه شود، هرچند پیوندهایی میان این دو وجود دارد. معماری سنتی می‌تواند شامل ساختمان‌هایی با عناصر طراحی رسمی، معابد و قصرها شود. برخی نویسندگان به معماری بومی، به عنوان معماری که توسط مهاجران و غیر بومیان طراحی و ساخته می‌شوند و نه افراد بومی اشاره می‌کند. اگر چه در آمریکا اصطلاح معماری مردمی رایج است اما در جای دیگر صفاتی از جمله دهاتی و روستایی به طور وسیعی به کار برده می‌شوند (ASquitn.L and Vellinge. M. ۲۰۰۶).

۴-۷- نقش معماری در توسعه صنعت گردشگری

امروزه صنعت گردشگری علاوه بر نقش اساسی که در رشد و پیشرفت کشورها دارد، بر بهبود روابط اجتماعی، تبادلات فرهنگی و تعامل کشورها با یکدیگر نیز تاثیرگذار است. معماری نیز از جمله عناصری است که با ساخت و رونق زیر ساخت های گردشگری نقشی اساسی در توسعه و رونق صنعت گردشگری دارد. معماری عنصری است که در کنار صنعت گردشگری نقشی لازم و ملزوم همدیگر را پیدا کرده و در تکامل و توسعه یکدیگر تاثیر می‌گذارند. لازمه در حوزه زیرساخت های صنعت گردشگری و جاذبه فرهنگی را داراست و تعداد زیادی از گردشگران به جهت دیدار از آثار معماری و تجربه فضاهای جدیدی که همراه با خلاقیت و تکنولوژی های جدید در اختیار آنها می‌گذارد وارد کشورهای دیگر می‌شوند. پژوهش حاضر در پی آن است که نقش معماری در گسترش جذب گردشگر و استقبال کشورها در استفاده از رفیت های معماری خود به منظور نمایش فرهنگ، تاریخ، پیشرفت و... و ارتقا وضعیت اقتصادی، اجتماعی را بیان و بررسی نماید (اکبریان: ۱۳۹۸، ۱).

۴-۸۹- لازمه بکارگیری الگوهای بومی در معماری مجموعه های تفریحی اقامتی

امروزه صنعت گردشگری یکی از منابع مهم تولید درآمد، اشتغال و ایجاد زیر ساخت ها برای رسیدن به توسعه اقتصادی است. تعیین ارزش های گردشگری و استعداد های طبیعی به همراه برنامه ریزی صحیح میتواند منجر به توسعه درآمدهای اقتصادی از طریق گردشگری گردد. پیشرفت و توسعه فناوری و تخصصی تر شدن علوم مختلف همچون معماری در کنار سایر مسائل مربوط به محیط زیست از جمله عواملی هستند که بر تقویت صنعت توریسم تاثیر گذارند. علاوه بر توانمندی های طبیعت گردی ایران معماری نقش اساسی در بین جاذبه های گردشگری ایران بازی میکند. این صنعت در ساختارهای فرهنگی، اجتماعی، و اقتصادی عصر پسا مدرن در جامعه حال حاضر ایران بسیار حائز اهمیت است. گسترش فضاهای باز جمعی، تعامل فضاهای باز و بسته در شکل گیری مراکز تفریحی اقامتی یکی از اهداف مهم در این حوزه میباشد (دلشاد وحسین پور: ۱۳۹۴، ۱).

گردشگری، صنعتی گسترده، عظیم و رو به رشد در عرصه فرهنگ و اقتصاد جهان است که به عنوان صنعتی نوپا در سال های اخیر تاثیرات زیادی بر وضعیت اقتصادی، اجتماعی و فرهنگی جهان داشته است. ایجاد اشتغال، ارز آوری، تعادل منطقه ای، کمک به سرمایه گذاری در میراث فرهنگی، بهسازی محیط و ... از جمله مزایای صنعت گردشگری می باشند. نیاز انسان به طبیعت، نیاز به استراحت و تفریح، سفر در طبیعت و هم اقامت در آن و مأنوس شدن با آن در ساختن روح انسان بسیار تاثیر



ماهنامه علمی تخصصی پایا شهر

ISSN ۲۹۸۰-۷۷۸۶

گذارست و معماری از عوامل تعیین کننده نحوه اقامت و بی شک نحوه برخورد او در این اقامت با طبیعت است. جذب گردشگر از جمله امکاناتی است که توجه به معماری بومی در پی خود دارد که در نهایت منجر به پایداری اقتصادی و توسعه آنها میگردد. با توجه به ارتباط عمیق معماری با فرهنگ یک منطقه، ضرورت توجه به طراحی مطلوب مجموعه های تفریحی توریستی در راستای جذب توریست احساس می شود. با توجه به رشد روز افزون گردشگری و گسترش صنعت توریسم ایجاد فضاهایی برای پاسخ گویی به این منظور و همچنین ایجاد مکان هایی سالم برای گذراندن اوقات فراغت بیش از پیش مورد توجه قرار گرفته است (عبوری و نگارستان: ۱۳۹۴، ۱).

۹-۴- تقویت و ارتقاء صنعت گردشگری با ارائه راهکارهای معمارانه

به دلیل زیرساخت های تکنولوژیکی- فرهنگی، سیاسی، اجتماعی و اقتصادی ایجاد شده در قرن بیست و یکم، پدیده گردشگری یک واقعیت اجتناب پذیر در رفتار و عمل انسان برای ارضا شدن روح کنجکاو او خواهد بود. در حالی که عصر جدیدی از توریسم آغاز شده است و سیر تکاملی خود را می پیماید و با توجه به جاذبه های گردشگری، ظرفیت ها و امکانات مناسب در عرصه های مختلف، به راحتی میتوان دریافت که مقام نود و پنجم در شرایط کنونی و رتبه یکصد و سی و هفتم در افق ۲۰۲۰ میلادی در میان ۱۸۱ کشور جهان شایسته صنعت گردشگری ایران نیست، کشوری که از نظر توانمندی های خاص طبیعت گردی در میان پنج کشور اول دنیا قرار دارد. این صنعت در ساختارهای فضایی، فرهنگی، اجتماعی و اقتصادی عصر پسمادرن در جامعه حال حاضر شهری ایران بسیار با اهمیت است. براساس چنین ویژگی، امروزه گسترش فضاهای باز جمعی و ایجاد مراکز فراغتی و تفریحی و اقامتی مدرن یکی از اهداف مهم برنامه ریزان مدیریت شهرهای جامعه گردشگری می باشد (شریفیان و دیگران: ۱۳۹۲، ۱).

۱۰-۴- شاخصه های فضایی مکان های تفریحی

مکان های شاد به معنای فضایی پرشور و گرم است فضاهای گسترده و جذاب جهت گذر وقت، در یک مکان عمومی تعریف شده، برای فعالیت های مختلف مثل: مراسم های گوناگون میتواند تعریف واقعی از یک مکان شاد باشد که با ترکیب خطوط یا با استفاده از رنگ بندی ها روح جامعه را به گردهمایی و تبادل در کنار هم دعوت کند. طراحی مکانی شاد برای برآورد کردن نیازهای تفریحی و فرهنگی تمام اقشار جامعه است نه تنها شادی ظاهری بلکه نشاط و سرزندگی درونی تمام افراد جامعه با هر سن و شرایط را تامین کند. عوامل کالبدی، فرم، رنگ، برنامه فیزیکی، فضاهای جمعی و دوستانه و دیگر فضاهای مورد نیاز متناسب با انواع اقشار جامعه را تامین کند(صادقی: ۱۳۹۶، ۲). مکانی که مولفه های آن توجه به سیرکولاسیون، رنگ، تزیینات، نور، مبلمان، رایحه، موسیقی و... که فضایی بدون ترس و شاد را فراهم کند یک محیط دوستدار فرد معرفی می شود(کریمی نژاد: ۱۳۹۶).

در طراحی مجموعه های تفریحی و توریستی ۵ عامل مورد توجه قرار گرفته که استفاده از محوطه طبیعی داخل فضا در رتبه اول، دید و منظر طبیعی در رتبه دوم، هندسه و معماری مجموعه در رتبه سوم، دسترسی آسان به سایت در رتبه چهارم، فضای استراحت بازدیدکنندگان در رتبه پنجم قرار دارد که در این میان تسهیلات رفاهی روباز-جذابیت های بصری معماری-استفاده از متریاالهای طبیعی-استفاده از بام سبز و پنل خورشیدی- استفاده از آب باعث تقویت حضور بازدیدکنندگان در مکان میشود(لطفی: ۱۳۹۸، ۱۲).

۱۱-۴- تاثیرات اکولوژی بر فرآیند طراحی و توسعه مجموعه های اقامتی و توریستی

با گسترش جمعیت و پیشرفت تکنولوژی در عصر حاضر عوامل مختلفی با اهمیت های متفاوت در شکل گیری ساختار و توسعه مجموعه های توریستی که در واقع پذیرای توریست با ملیت و فرهنگ های متفاوت هستند موثر میباشند قطعا یکی از مهمترین آنها مخصوصا پس از آسیب های ناشی از مدرنیسم به کره زمین در دهه ۷۰ میلادی که لزوم استفاده از انرژی های تجدید پذیر و آسیب زدن هرچه کمتر به زمین و جو در دستور کار دولت ها قرار گرفت اکولوژی بوده که باید نمودن آن در شکل دهی به فرم

کالبدی و سازمان فضایی پدیدار گردد همچنین با گسترش صنعت گردشگری بخش مهمی از این صنعت در دنیا مبتنی بر گرایش قوی و تمایل خاص به بهره مندی از طبیعت به نام اکوتوریسم شکل گرفت که این مفهوم ریشه در پایداری دارد و حفاظت از منابع طبیعی به عنوان زیرمجموعه ی آن است لذا در این تحقیق با استفاده از مشاهدات عینی و استناد به منابع کتابخانه ای به تحقیق و ارایه راهکارهایی پیرامون تکنولوژیهای پیچیده پیشرو از نظر انرژیها پتانسیلها مصالح منابع انسانی طبیعی و تاریخی موجود آنها پرداخته شد و منتج به این شد که دودسته از جاذبه های گردشگری از جمله جاذبه های طبیعی مانند آبشارها کوهها جنگلها و مناطق ییلاقی و چشمه ها و همچنین جاذبه های تاریخی و فرهنگی مانند آرامگاه ها روستاها آتشکده ها قلعه ها و اثارتاریخی گرایش را به سمت این مناطق بوجود آورد که لازم است باتدوین برنامه های منظم در جهت شناسایی آنها و تلفیق تکنولوژی مدرن با شرایط و منابع موجود و رویکرد منطقی در این زمینه باره حل ها و پیشنهادات ارایه گردد (پورحقیقی زاده و بیات : ۱۳۹۵، ۲).

۵- تجزیه و تحلیل یافته ها

با توجه به موضوع، اهداف و پرسشهای پژوهش، این پژوهش به بررسی وضعیت پایداری و گردشگری پایدار در شهر رفسنجان و دره راگه پرداخته است. به طور خلاصه، روش تحقیق مبتنی بر مطالعات کتابخانه ای و پیمایشی است. ، متدولوژی انجام تحقیق توصیفی- پیمایشی بوده و در زمینه جمع آوری داده ها از پرسش نامه کتبی که اعتبار ساختاری و محتوایی آن به تأیید رسیده، استفاده شده است. برای تحلیل داده ها از نرم افزار SPSS ویراست ۲۳ و نرم افزار MINITAB ویراست ۱۸ استفاده شده است. سطح معنی داری ۰/۰۵ در نظر گرفته شده است. در تحقیق پیش رو نحوه کدگذاری متغیرها بدین صورت بوده است که به گزینه بسیار کم (عدد ۱)، کم (عدد ۲)، متوسط (عدد ۳)، زیاد (عدد ۴) و کاملاً زیاد (عدد ۵) نسبت داده شده است. هر یک از عددهای نسبت داده شده به گزینه ها به عنوان نمره آن گزینه در نظر گرفته شده اند، بنابراین برای ساخت متغیرهای مورد استفاده از شاخص میانگین استفاده شده است. با توجه به فرض در نظر گرفته شده برای گزینه های تحت بررسی، از لحاظ آماری داده ها از نوع پارامتری می باشند لذا برای بررسی رابطه بین متغیرها از آزمون های پارامتری نظیر t تک نمونه ای* استفاده شده است.

۵-۱- توزیع فراوانی جنسیت

با توجه به تجزیه و تحلیل داده ها ۶۵ نفر (۶۰/۲ درصد) از پاسخگویان را آقایان و ۴۳ نفر (۳۹/۸ درصد) را خانم ها تشکیل می دهند. در جدول و نمودار زیر توزیع فراوانی جنسیت آورده شده است. (جدول شماره (۱))

جدول (۱): توزیع فراوانی و فراوانی درصدی افراد مورد بررسی بر اساس جنسیت

جنسیت	فراوانی	درصد فراوانی	درصد فراوانی معتبر
پاسخگو	آقایان	۶۵	۶۰/۲
	خانمها	۴۳	۳۹/۸
کل		۱۰۸	۱۰۰/۰

۵-۲- توزیع فراوانی مقطع تحصیلی

با توجه به تجزیه و تحلیل داده ها ۳۲ نفر (۲۹/۹ درصد) از پاسخگویان فوق دیپلم، ۱۷ نفر (۱۵/۹ درصد) در دوره کارشناسی و ۵۸ نفر (۱۵/۹ درصد) کارشناسی ارشد و دکتری مشغول به تحصیل می باشند. در جدول و نمودار زیر توزیع فراوانی مقطع تحصیلی آورده شده است. (جدول شماره (۲))

* One-Sample T

جدول (۲): توزیع فراوانی و فراوانی درصدی افراد مورد بررسی بر اساس مقطع تحصیلی

مقطع تحصیلی	فراوانی	درصد فراوانی	درصد فراوانی معتبر
پاسخگو	فوق دیپلم	۳۲	۲۹/۹
	کارشناسی	۱۷	۱۵/۹
	کارشناسی ارشد و دکتری	۵۸	۵۳/۷
	کل	۱۰۷	۱۰۰/۰
بی پاسخ	۱	۰/۹	
کل	۱۰۷	۱۰۰/۰	

۵-۳- توزیع فراوانی سن

با توجه به تجزیه و تحلیل داده‌ها میانگین سنی پاسخگویان (۱۴/۶۸ سال)، میانه سنی (۱۶ سال)، مد (۱۷ سال)، انحراف معیار (۳/۰۲)، کمترین سن (۸ سال) و بیشترین سن (۱۸ سال) است. (جدول شماره (۳))

جدول (۳): توصیف شاخص‌های مرکزی و پراکندگی متغیر سن

میانگین	میانه	مد	انحراف معیار	کمترین	بیشترین
۱۴/۶۸	۱۶	۱۷	۳/۰۲	۸	۱۸

۵-۴- توصیف وضعیت پاسخگویان

۵-۴-۱- توصیف وضعیت پاسخگویان درباره ویژگی‌های کالبدی فضاهاى تفریحی ، اقامتی

در سؤال اول، سوم، چهارم، پنجم، ششم، هفتم و دهم بالاترین فراوانی مربوط به گزینه خیلی زیاد به ترتیب با فراوانی ۸۵ (۸۱/۷ درصد)، ۸۲ (۷۸/۸ درصد)، ۸۱ (۷۷/۹ درصد)، ۷۳ (۷۳/۰ درصد)، ۶۹ (۶۷/۰ درصد)، ۷۲ (۷۲/۷ درصد) و ۵۵ (۵۳/۴ درصد) است. در سؤال سیزدهم نیز بالاترین فراوانی مربوط به گزینه زیاد با فراوانی ۳۹ (۳۹/۴ درصد) است. (جدول شماره (۴))

جدول (۴): توصیف وضعیت پاسخگویان به تفکیک هر سؤال

شماره سؤال	گزینه	خیلی کم	کم	متوسط	زیاد	خیلی زیاد
سؤال ۱	فراوانی	۳	۱	۸	۷	۸۵
	درصد فراوانی	۱/۹	۱/۰	۸/۷	۶/۷	۸۱/۷
سؤال ۳	فراوانی	۲	۱	۲	۱۷	۸۲
	درصد فراوانی	۱/۹	۱/۰	۱/۹	۱۶/۳	۷۸/۸
سؤال ۴	فراوانی	۰	۰	۳	۲۰	۸۱
	درصد فراوانی	۰/۰	۰/۰	۲/۹	۱۹/۲	۷۷/۹
سؤال ۵	فراوانی	۱	۱	۶	۱۹	۷۳
	درصد فراوانی	۱/۰	۱/۰	۶/۰	۱۹/۰	۷۳/۰
سؤال ۶	فراوانی	۱	۱	۶	۲۶	۶۹



ماهنامه علمی تخصصی پایا شهر

ISSN ۲۹۸۰-۷۷۸۶

۶۷/۰	۲۵/۲	۵/۸	۱/۰	۱/۰	درصد فراوانی	سؤال ۷
۷۲	۲۱	۵	۱	۰	فراوانی	
۷۲/۷	۲۱/۲	۵/۱	۱/۰	۰/۰	درصد فراوانی	سؤال ۱۰
۵۵	۳۲	۱۳	۱	۲	فراوانی	
۵۳/۴	۳۱/۱	۱۲/۶	۱/۰	۱/۹	درصد فراوانی	سؤال ۱۳
۳۰	۳۹	۲۵	۴	۱	فراوانی	
۳۰/۳	۳۹/۴	۲۵/۳	۴/۰	۱/۰	درصد فراوانی	

۵-۴-۲- توصیف وضعیت پاسخگویان درباره راهکارهایی برای اختصاص فضاهایی در جهت معماری بومی در سؤال دوم، هشتم و نهم بالاترین فراوانی مربوط به گزینه خیلی زیاد به ترتیب با فراوانی ۶۹ (۶۶/۳ درصد)، ۵۶ (۵۶/۰ درصد) و ۵۱ (۴۹/۰ درصد) است. (جدول شماره ۵)

جدول (۵): توصیف وضعیت پاسخگویان به تفکیک هر سؤال

شماره سؤال	گزینه	خیلی کم	کم	متوسط	زیاد	خیلی زیاد
سؤال ۲	فراوانی	۰	۱	۵	۲۱	۷۲
	درصد فراوانی	۰/۰	۱/۰	۵/۱	۲۱/۲	۷۲/۷
سؤال ۸	فراوانی	۲	۱	۱۳	۳۲	۵۵
	درصد فراوانی	۱/۹	۱/۰	۱۲/۶	۳۱/۱	۵۳/۴
سؤال ۹	فراوانی	۱	۴	۲۵	۳۹	۳۰
	درصد فراوانی	۱/۰	۴/۰	۲۵/۳	۳۹/۴	۳۰/۳

۵-۴-۳- توصیف وضعیت پاسخگویان درباره طراحی معماری براساس توسعه پایدار در سؤال یازدهم و دوازدهم بالاترین فراوانی مربوط به گزینه زیاد به ترتیب با فراوانی ۴۵ (۴۴/۱ درصد) و ۴۳ (۴۳/۰ درصد) است. در سؤال چهاردهم بالاترین فراوانی مربوط به گزینه‌های متوسط و زیاد با فراوانی ۳۴ (۳۳/۳ درصد) است. (جدول شماره ۶)

جدول (۶): توصیف وضعیت پاسخگویان به تفکیک هر سؤال

شماره سؤال	گزینه	خیلی کم	کم	متوسط	زیاد	یلی زیاد
سؤال ۱۱	فراوانی	۳	۱	۸	۷	۸۵
	درصد فراوانی	۱/۹	۱/۰	۸/۷	۶/۷	۸۱/۷
سؤال ۱۲	فراوانی	۲	۱	۲	۱۷	۸۲
	درصد فراوانی	۱/۹	۱/۰	۱/۹	۱۶/۳	۷۸/۸

۵-۵-آزمون فرضیات

فرضیه: بررسی نرمال بودن توزیع متغیرها

H_0 : متغیر مورد بررسی از توزیع نرمال پیروی می‌کند.

H_1 : متغیر مورد بررسی از توزیع نرمال پیروی نمی‌کند.

با توجه به اینکه P - مقدار به‌دست‌آمده در آزمون اندرسون-دارلینگ برای تمامی متغیرهای تحت بررسی بیشتر از سطح معنی‌داری (۰/۰۵) است لذا فرض صفر را نمی‌توان رد کرد و می‌توان ادعا کرد که داده‌ها از توزیع نرمال پیروی می‌کنند؛ بنابراین برای بررسی فرضیات مطرح‌شده می‌توان از آزمون پارامتری t تک نمونه‌ای استفاده کرد. (جدول شماره (۷))

جدول(۷): بررسی نرمال بودن متغیر مورد بررسی

متغیر	اندرسون-دارلینگ [‡]	* مقدار P
ایجاد فضاهای متنوع	۰/۳۴۱	۰/۶۵۰
معماری بومی	۰/۶۳۸	۰/۰۶۴
ایجاد فضای تفریحی - اقامتی	۰/۵۳۰	۰/۱۳۲

فرضیه اول: از طریق پتانسیل‌های منطقه و قابلیت‌های منحصر به فرد آن وسرمایه‌گذاری مالی و فرهنگی، با برنامه ریزی جامع توسعه در جهت پیوند میان مردم و طبیعت

جهت بررسی رابطه بالا از آزمون t تک نمونه‌ای استفاده گردیده است. همان‌طور که مشاهده می‌گردد با توجه به اینکه P - مقدار آزمون (۰/۰۰) کمتر از سطح معنی‌داری (۰/۰۵) است لذا فرض صفر رد می‌شود. به عبارتی با توجه به میانگین به‌دست‌آمده برای این متغیر، می‌توان گفت از نظر پاسخگویان به‌کارگیری رنگ‌های شاد و روشن، استفاده از فرم‌های نرم و ... می‌تواند در ایجاد فضاهای متنوع بسیار تأثیرگذار است. (جدول شماره (۸))

جدول(۸): ویژگی‌های کلی طراحی فضایی در جهت پیوند میان مردم و طبیعت

میانگین نظری = ۳/۵۰				
میانگین	انحراف معیار	آماره t [‡]	درجه آزادی [‡]	P - مقدار
۴/۵۲	۰/۳۸	۲۷/۶۹	۱۰۳	۰/۰۰

فرضیه دوم: شناخت کامل پتانسیل‌ها و انرژی‌های پاک با تسلط به مدل‌هایی در ارتباط با معماری بومی محیطی جهت بررسی رابطه بالا از آزمون t تک نمونه‌ای استفاده گردیده است. همان‌طور که مشاهده می‌گردد با توجه به اینکه P - مقدار آزمون (۰/۰۰) کمتر از سطح معنی‌داری (۰/۰۵) است لذا فرض صفر رد می‌شود. به عبارتی با توجه به میانگین به‌دست‌آمده برای این متغیر، می‌توان گفت از نظر پاسخگویان طراحی محیط متناسب با اقلیم منطقه، اختصاص زمین‌های بازی، ایجاد فضا برای سالن‌های آمفی‌تئاتر در ارتباط با محیط می‌تواند بسیار اثرگذار باشد. (جدول شماره (۹))

* P-Value

† Anderson-Darling

‡ Degree of Freedom

§ T statistic

جدول (۹): ویژگی‌های کلی طراحی فضایی در جهت تقویت روابط افراد و معماری بومی

میانگین نظری = $3/50$				
میانگین	انحراف معیار	آماره t	درجه آزادی	P - مقدار
۴/۰۶	۰/۵۰	۳/۹۸	۱۰۳	۰/۰۰

فرضیه سوم: بهره‌گیری از الگوهای طبیعی مانند فرم کوه‌ها و عناصر طبیعی محیط اطراف در راستای ارتباط معماری و سازه و منطبق کردن سازه‌های مصنوع با طبیعت پیرامون

جهت بررسی رابطه بالا از آزمون t تک نمونه‌ای استفاده گردیده است. همان‌طور که مشاهده می‌گردد با توجه به اینکه $P -$ مقدار آزمون (۰/۰۳) کمتر از سطح معنی‌داری (۰/۰۵) است لذا فرض صفر رد می‌شود. به عبارتی با توجه به میانگین به‌دست‌آمده برای این متغیر، می‌توان گفت از نظر پاسخگویان ویژگی‌هایی همانند طراحی جزئیات فضاها متناسب با محیط پیرامونی و جذب توریست‌ها بسیار اثرگذار است. (جدول شماره (۱۰))

جدول (۱۰): ویژگی‌های کلی طراحی فضایی در جهت پیوند میان محیط و جذب توریست

میانگین نظری = $3/50$				
میانگین	انحراف معیار	آماره t	درجه آزادی	P - مقدار
۳/۶۴	۰/۷۴	۳/۵۲	۱۰۳	۰/۰۳

۵-۶- دره راگه رفسنجان ، سومین ژئوپارک ایران

در حال حاضر سه ژئوپارک در کشور وجود دارند که شامل ژئوپارک جهانی قشم، ژئوپارک ارس و ژئوپارک راگه می‌باشد. به منظور حفظ و صیانت از دره راگه و منطقه اطراف آن و احجام و اشکال طبیعی درون آن، در جلسه کمیته اکوتوریسم سازمان میراث فرهنگی، صنایع دستی و گردشگری استان کرمان در تاریخ ۱۴/۱۲/۱۳۹۲ مقرر گردید که از این به بعد پروژه اکوکمپ دره راگه در قالب ژئوپارک راگه ادامه یابد. با توجه به موقعیت و امکانات بالقوه منطقه و حداقل مداخله در طبیعت و حداکثر حفاظت از محیط زیست، ایجاد اقامتگاه بوم‌گردی (اکو کمپ) جهت استراحت به همراه خدمات مورد نیاز گردشگران مانند رستوران و فروشگاه صنایع دستی، سرویس‌های بهداشتی و خدمات اینترنت در این منطقه احداث می‌شود. مساحت این اکوکمپ ۲ هکتار خواهد بود و شامل ۱۰ آلاچیق، ۱۰ اقامتگاه صحرایی، ۵ سوئیت، کلاس آموزش محیط زیست، محوطه رصد ستارگان و نمایش‌های سنتی و... است. در حقیقت این اقامتگاه پشتیبان فعالیت‌های تفریحی و گردشگری منطقه بوده و علاوه بر آن می‌تواند بخشی از ظرفیت اقامتی برای گردشگران و مهمانان شهرهای رفسنجان و سرچشمه باشد.

۵-۶-۱- چشم‌انداز و خصوصیات دره راگه شهر رفسنجان

دره راگه رفسنجان در فاصله کمی از شهر رفسنجان واقع شده است و فرودگاه رفسنجان تنها ۲۰ کیلومتر با دره راگه فاصله دارد. این دره از طرف دیگر در وسط مسیری قرار دارد که دو جاذبه مهم طبیعی تاریخی کرمان یعنی روستای میمند و کویر لوت واقع شده است. شاید به جرات بتوان گفت دره راگه به دلیل قرارگیری در این منطقه و حتی به دلیل داشتن ویژگی‌ها و جذابیت‌های متمایزش یکی از منحصر بفردترین جاذبه‌های گردشگری ایران است. دره راگه رفسنجان یکی از زیباترین مناطق کویری کشور است که در طول آن می‌توانید از ۲۰ کیلومتر پیاده روی در امتداد دره، قدم زدن در کنار هم و امکان مشاهده اثرات فرسایش خاک برخوردار شوید. حالت‌های مخروط و ستونهای حاصل از فرسایش طاقها، تیغه‌ها و دیواره‌های راه راه که

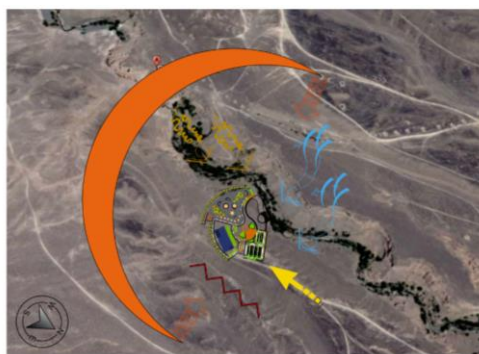
ارتفاع آنها در بعضی نقاط به ۷۰ متر می رسد از بخشهای ویژه و جلوه‌های جذاب این منطقه است. در بعضی از مکانها در بین ستونها و دندانه های قله دیواری از اشکال جالب و متنوع وجود دارد. علاوه بر اینها می‌توان معابر باریک و گسترده‌ای را در کنار دیواره‌های رودخانه و دره مشاهده کرد. سوراخ ها و برش های کوچک یا بزرگ که برخی از آنها طبیعی و برخی دیگر ساخته بشر هستند در این منطقه قابل رویت است. از آنجایی که این منطقه تقریباً یک منطقه کویری است لباس و کفش مناسب و همراه داشتن آب و مواد غذایی کافی ضروری به نظر می‌رسد.

۵-۶-۲- عوامل مهم و تاثیر گذار در مکان یابی سایت

- جاذب گردشگر و جاذبه طبیعی
- مدیریت و طراحی مکانی در رابطه بین نقش منابع، جامعه و گردشگری با توسعه پایدار اکوتوریسم
- تاثیر نقش متقابل جامعه بر نقش گردشگری هم به صورت مستقیم و هم به صورت غیر مستقیم
- قابلیت در دسترس بودن سایت و نزدیکی به محدوده شهری
- دارای طبیعت منحصر بفرد
- امکان توسعه های بعدی طرح

۵-۶-۳- آنالیز سایت

محدوده طراحی منطبق بر دره راگه رفسنجان در نظر گرفته شده است تا تطبیقی با محیط طبیعی و اکوتوریسم صورت گرفته باشد. (تصویر شماره (۱))



تصویر (۱): تحلیل سایت

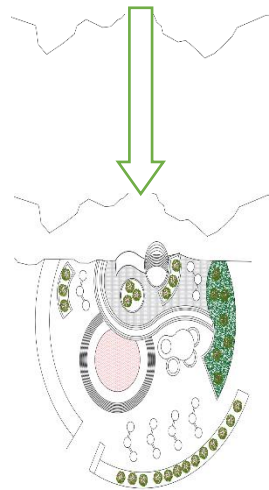
۵-۶-۴- روند طراحی

پیرامون روند طراحی این طرح می توان شاخه های عمده طراحی را مدنظر قرار داد که به صورت موازی و هماهنگ با هم موجب پیشرفت طرح به صورت همگام می شوند. هماهنگی با محیط طبیعی، مکانی برای گذران اوقات فراغت به همراه تفریح، که با محیط پیرامون در تعامل بوده و از فرم دره تبعیت داشته است. فرمی نرم و منحنی شکل، که با ایجاد شکستگی و برآمدگی ها، تورفتگی برای منطبق شدن با خطوط توپوگرافی و فرم دره و هماهنگی با طبیعت طراحی شده است. به گونه ای که با استفاده از رون اصفهانی جهت استفاده از بادهای مطلوب شمالغربی به طراحی بازشوهای متعدد استفاده در دو جهت ساختمان صورت گرفته است تا باعث جلوگیری از کوران هوا در داخل ساختمان گردد و هوایی مطلوب تعبیه شود، جهت دعوت شونگی و به منظور جذب افراد با ایجاد رواق هایی طاقی شکل، قراردادن بنا در دل کوه به منظور همسو شدن با دره طراحی صورت گرفته شده تا با استفاده از انرژی های تجدید ناپذیر (پنل های خورشیدی) نیز انرژی پایدار ذخیره شده باشد و ساختمانی منطبق بر طبیعت طراحی گردد.



۵-۶-۵- ایده و حجم پیشنهادی

حجم پیشنهادی براساس مطالب فصل های گذشته ونتیجه بررسی های انجام شده میباشد .شکل و فرمی نرم و منحنی میباشد که با شکستگی و برآمدگی ها ،تورفتگی در جهت منطبق شدن با خطوط توپوگرافی و فرم دره وهماهنگی با طبیعت پیشنهاد شده است.



۶-نتیجه گیری

فلسفه گردشگری پایدار نشأت گرفته از توسعه پایدار می باشد و با توجه به این که توسعه پایدار از اصول و مبانی پیشرفت اقتصادی، اجتماعی، فرهنگی و سیاسی در جهان محسوب می شود و به دلیل نقشی که گردشگری می تواند در این زمینه به خصوص در کشورهایی مانند ایران ایفا نماید، اهمیت و ضرورت توجه به آن را نشان می دهد.

شهر رفسنجان (دره راگه) نیز از جمله مناطقی است که در سال های اخیر، به عنوان یک مقصد گردشگری مطرح شده و تحت تأثیر پیامدهای اقتصادی، اجتماعی، زیست محیطی حاصل از توسعه گردشگری قرار گرفته است و تأثیر عمده ای بر پایداری شهری شهر رفسنجان داشته است. این شهر با وجود قابلیت ها و جاذبه های گردشگری فراوان، همچنان برای گردشگران داخلی ناآشنا بوده و تا اندازه ای با آن بیگانه اند ولزازه توجه بیشتر به آن احساس میشود. نتایج این تحقیق نشان میدهد که مواردی همچون ایجاد تنوع شغلی، ایجاد فرصت های اشتغال در نواحی گرم و خشک و کسب درآمد ازجمله دستاوردهای اقتصادی اکوتوریسم در این نواحی میباشد.



ماهنامه علمی تخصصی پایا شهر

ISSN ۲۹۸۰-۷۷۸۶

منابع

- ۱- اکبریان، محمد، ۱۳۹۸، بررسی نقش و اهمیت آثار معماری در توسعه صنعت گردشگری، کنفرانس ملی اکوتوریسم، فرهنگ و توسعه گردشگری، مشهد
- ۲- امینیان، سکینه، صادقی، ابراهیم، فرجی، عبدا.. و نادری گور قلعه، افشین، ۱۳۹۱، "بررسی فرصت ها و چالش های توسعه پایدار اکوتوریسم ایران"، دومین همایش ملی راهکارهای توسعه اقتصادی با محوریت برنامه ریزی منطقه ای
- ۳- ایروانی. محمد رضا، پورخسروانی. محسن، ۱۳۹۱، مبانی گردشگری، آسمان نگار
- ۴- پورحقیقی زاده، سیدایمان و بیات، آتوسا، ۱۳۹۵، تاثیر اکولوژی بر فرایند طراحی و توسعه مجموعه های اقامتی و توریستی، کنفرانس ملی چالشهای معاصر در معماری، منظر و شهرسازی، تهران
- ۵- خاتون آبادی، سیداحمد و راست قلم، مهدی، ۱۳۹۰، سنجش ارکان چهارگانه گردشگری روستایی با استفاده از تکنیک SWOT مطالعه موردی: روستاهای هدف گردشگری استان چهارمحال و بختیاری. اقتصاد و توسعه کشاورزی (علوم و صنایع کشاورزی)، ۲۵(۳)-۳۳۰، ۳۳۸
- ۶- دلشاد، مهسا و حسین پور، مریم، ۱۳۹۴، بررسی لزوم بکارگیری الگوهای بومی در معماری مجموعه های تفریحی اقامتی گیلان در جذب گردشگر فرهنگی، دومین کنگره بین المللی افق های جدید در معماری و شهرسازی با رویکرد توسعه و فناوری، تهران
- ۷- سعیدی رضوانی، نوید و سینی چی، پیروز. ۱۳۸۶، "مشهد و اوقات فراغت"، فصلنامه جستارهای شهرسازی، ش ۲۲-۲۳، صص ۱-۶.
- ۸- شریفیان، اردشیر و وزیر، بهرام و ستاری ساربانقلی، حسن، ۱۳۹۲، ارائه راهکارهای معماری در طراحی مجموعه های اقامتی- تفریحی در راستای تقویت و ارتقاء صنعت توریسم، اولین همایش ملی مدیریت گردشگری، طبیعت گردی و جغرافیا، همدان
- ۹- صادقی، هادی و علیزاده، سحر، ۱۳۹۵، بررسی طراحی معماری در مجموعه های اقامتی- تفریحی در راستای تقویت صنعت گردشگری، اولین مسابقه کنفرانس بین المللی جامع علوم مهندسی در ایران، بندرانزلی
- ۱۰- صدرموسوی، میرستار و دخیلی کهنمویی، جواد، ۱۳۸۳، "درآمدی بر برنامه ریزی تفرجگاه های توریستی". جغرافیا و برنامه ریزی، دوره ۴، شماره ۱۷، صص ۹۱-۱۱۲.
- ۱۱- عبوری، محدثه و نگارستان، فرزین، ۱۳۹۴، طراحی مجتمع های اقامتی تفریحی و گردشگری با رویکرد معماری بومی، سومین کنگره بین المللی عمران، معماری و توسعه شهری، تهران
- ۱۲- عطا زاده، ابراهیم و محمودی زرنندی، مهناز. ۱۳۹۶، بررسی چگونگی تأثیر طراحی محیطی بومی بر گردشگری روستایی (نمونه موردی: منطقه ارس) پژوهش در علوم، مهندسی و فناوری، ۳(۳)، ۱۸-۳۵.
- ۱۳- گودرزوند چگنی، مهرداد، ۱۳۹۴، "توسعه پایدار؛ شاخص ها و سیاست"، فصلنامه علمی پژوهشی سیاست جهانی، دوره ۴، شماره ۲، صص ۲۱۵-۲۳۸
- ۱۴- مرید سادات، پگاه و ساعی نیا، محدثه، ۱۳۹۵، "جایگاه گردشگری در توسعه پایدار روستایی (مطالعه موردی: روستای مصر، شهرستان خور و بیابانک)"، فصلنامه علمی پژوهشی توسعه پایدار محیط جغرافیایی، دوره ۱، شماره ۲، صص ۸۳-۹۵.

۱۵- ASquitrn.L and Vellinge. M , Vernacular, architecture in the Twenty - first century: theory, education and practice, Taylor & Frakcis , ۲۰۰۶.