



# ماهنامه علمی تخصصی پایا شهر

ISSN ۲۹۸۰-۷۷۸۶

زمان چاپ: ۱۴۰۲/۰۷/۲۰

شماره مجوز مجله: ۸۰۴۰۰

## نقد و ارزیابی معماری و سازه بناهای قرینه تاریخی کوچه لولاگر در شهر تهران

فرحناز محمدی<sup>۱\*</sup>، حامد رضا حاج قاسم<sup>۲</sup>، ارغوان پرویزی<sup>۳</sup>

- ۱- کارشناسی ارشد معماری داخلی، دانشکده معماری و شهرسازی، دانشگاه هنر تهران، ایران
- ۲- کارشناسی ارشد مهندسی عمران (آب و سازه های هیدرولیکی)، دانشکده فنی و مهندسی، دانشگاه خوارزمی، تهران، ایران
- ۳- کارشناسی مهندسی معماری، دانشکده معماری، دانشگاه معماری و هنر پارس، تهران، ایران

farnazmohammadi100@gmail.com

### چکیده

در این مقاله برای اولین بار به بررسی تخصصی معماری و سازه‌های تاریخی موردی کوچه لولاگر پرداخته، در ابتدا با بازدیدها و جمع آوری داده‌ها با توجه به تاریخچه بناها انجام شده است. بسیاری از سازه‌ها و آثار جاودانه بناهای تاریخی که تا کنون هیچگونه مورد ارزیابی و پژوهش قرار نگرفته‌اند و هیچ اشاره‌ای تاکنون به آن‌ها نشده و بسیاری از آنان در حال خرابی و نابودی هستند، بناهای فراموش شده ماندگار باقی بمانند. کوچه لولاگر به نام کوچه قرینه پایتخت، امروزه به عنوان یکی از جاذبه‌های گردشگری تهران شناخته می‌شود این کوچه یکی از مناطق قدیمی تهران است و به عنوان یکی از آثار ثبت شده سازمان میراث فرهنگی با قدمتی حدود ۸۰ ساله شناخته شده است. شهرت اصلی کوچه لولاگر به خاطر ویژگی قرینه بودن ساختمان‌های دو طرف آن است. در ادامه به صورت مجزا سازه‌های قرینه کوچه از جمله کافه لولاگر، گالری پروژه‌های آران، کافه گودو، هتل بوتیک حنا، پیتزا داوود را تجزیه و تحلیل کردیم و بازسازی ساختمان‌های کوچه لولاگر با حفظ قدمت بنا که نگهدارنده یاد و خاطره ساکنین محله هستند و ایجاد مکانی جهت آشنایی با فرهنگ غنی ایرانی با رعایت نکاتی در طراحی که تاکید بر ارزش بنا دارند، زندگی را به کوچه لولاگر و محله نوفل لوشاتو بازگردانده است و کوچه لولاگر، با وجود قدیمی‌ترین پیتزافروشی تهران با نام پیتزا داوود، یک هتل مدرن با نام بوتیک هتل حنا، کافه و گالری پروژه‌های آران، یک کتاب‌فروشی با نام (بوکستان) و کافه گودو به یکی از جاذبه‌های گردشگری تهران تبدیل شده است.

**کلمات کلیدی:** معماری بناهای تاریخی، سازه‌های قرینه، مرمت، کوچه لولاگر، کافه لولاگر، بوتیک هتل حنا



# ماهنامه علمی تخصصی پایا شهر

ISSN ۲۹۸۰-۷۷۸۶

## مقدمه

این مقاله به نقد و بررسی معماری و سازه بناهای قرینه تاریخی کوچه لولاگر واقع در محله نوفل لوشاتو تهران است. تهران پایتخت ایران و بزرگترین شهر این کشور محسوب می‌شود. این شهر در شمال ایران، در دل کوه‌های البرز واقع شده و دارای چهار فصل است که هر محله‌اش، خیابانش و هر کوچه، خانه‌اش پر از تجربه‌های متفاوت است. این شهر پایتخت کشور ایران است و مرکز عمده‌ای از فعالیت‌های اقتصادی، فرهنگی، تحصیلی ایران محسوب می‌شود. تهران دارای معماری مدرن و همچنین بناهای تاریخی است که جذابیت‌های خاص خود را دارند. به عنوان نمونه، کاخ گلستان، خانه مومتن الاطبا، خانه مقدم، بازار تهران در این شهر واقع شده‌اند.

در تهران ساختمان‌های بلند و مدرن زیادی وجود دارد، همچنین می‌توانید بازارهای سنتی و مکان‌های تاریخی را نیز ببینید. تهران همچنین مرکز تجاری بزرگی است و یکی از بزرگترین بازارهای جهان یعنی بازار تهران در این شهر قرار دارد. بازار تهران یکی از جاذبه‌های گردشگری است که بازدیدکنندگان را به خود جذب می‌کند. در تهران در هر لحظه می‌توان ترکیبی از سبک‌های مختلف زندگی، معماری و هنر را دید، می‌توان عناصری از دوره‌های مختلف تاریخ معاصر را در خیابان‌ها تماشا کرد.

از همان ابتدا که وارد کوچه لولاگر میشویم حجم استوانه‌ای شکل بوتیک هتل حنا و ساختمان قرینه رو به روی آن به چشم می‌خورد که این دو حجم به صورت بیرون زده وارد حریم کوچه شده‌اند. بوتیک هتل حنا سومین ساختمان واقع در سمت چپ کوچه است که بعد از ساختمان اولی که تبدیل به کافی‌شاپ و یک گالری شده است قرار دارد. زمانی که با ساختمان بوتیک هتل حنا مواجه میشویم، شاهد یک حجم بسته در نمای آن هستیم که چیزی از درون ساختمان آن مشخص نیست. این ساختمان برخلاف این که یک ساختمان عمومی است اما ورودی آن شاخص نیست و حالت دعوت‌کنندگی ندارد. شاید علت آن این است که این بنا بازسازی شده یک بنای مسکونی است.

تأکید بر عتیق بودن و تاریخی بناهای کوچه لولاگر، نیازمندی به سادگی و کمترین تغییر در عناصر جدید فضا را ایجاد می‌کند. طراح با استفاده از رنگ‌های بی‌رنگ و ساده، تضادی را میان بافت ظریف جدید و بافت خشن و قدرتمند موادی چون آجر و گچ ناپرداخته ایجاد می‌کند. همچنین با بازسازی فرم‌های قوسی سنتی، بر اهمیت اشکال و عناصر اصیل ایرانی تأکید می‌کند. این بناها با گذر زمان، که بدون استفاده مانده بودند، آسیب‌های زیادی دیده‌اند، که باعث پیچیدگی در تقویت سازه آن‌ها شده است. دیوارهای بتنی جدید، ستون‌ها و خرپایه‌های فلزی برای تقویت ساختمان‌ها افزوده شده‌اند. دیگر بناها و به خصوص پروژه حنا با هدف بازگرداندن مردم به مرکز تهران و مجدد آشنا کردن آنها با ساختمان‌های متروکه، طراحی شده است. پیوست جدید، که محصول این دوره هستند، به بناها کمک می‌کند تا کاربران را هم اکنون و در آینده جذب کنند، ضمن اینکه جلوه‌ای از معماری تاریخی خود را نیز به رخ می‌کشند.

می‌توان اظهار داشت که رویکرد مورد استفاده در بازسازی و تغییر کاربری ساختمان‌های مسکونی در کوچه لولاگر، به گونه‌ای است که جلوه‌ای جدید و جذاب به فضاهای داخلی بخشیده است. در ورود به این ساختمان‌ها، با قسمت‌هایی از دیوار و سقف روبرو می‌شویم که نسبت به سایر بخش‌های صاف و گچکاری شده، حالت و شخصیت متمایزی دارند. گهگاهی با بافت آجری یا تیر آهن‌های ساختمانی کهنه روبرو می‌شویم. این طراحی، علاوه بر ایجاد یک بافت منحصر به فرد بر روی سطوح، هدف دیگری نیز دنبال می‌کند. طراحان در فرآیند بازسازی و تغییر کاربری مانند (تبدیل شدن به بوتیک هتل حنا)، تصمیم به حفظ و نمایش قدمت و اصالت این ساختمان‌ها را داشته‌اند، تا کاربران آینده از تاریخچه و ویژگی‌های این بناها آگاه باشند. این استراتژی باعث می‌شود که هنگام ورود به این ساختمان‌ها، با بخش‌های آجری آسیب‌دیده و بازسازی نشده روبرو شویم. این بخش‌ها، گاهی به صورت طاق‌های ضربی بالای پنجره‌ها و گاهی به صورت قسمت‌های فرو رفته روی زمین ظاهر می‌شوند، که با یک قاب تیره رنگ و شیشه شفاف، به عنوان یک قطعه ارزشمند و تاریخی بنا به نمایش گذاشته شده‌اند.



# ماهنامه علمی تخصصی پایا شهر

ISSN ۲۹۸۰-۷۷۸۶

ساختمان‌های کوچه لولاگر فضایی صمیمانه دارند و بیشتر از اینکه تداعی کننده‌ی یک کاربری باشند، شبیه به خانه‌هایی هستند که در آن احساس امنیت می‌کنیم. شاید این حالت، ریشه در قدمت بناها داشته باشد و عمر صد ساله‌ی ساختمان‌ها؛ ساختمانی تاریخی که برای حفظ آن تلاش بسیاری شده است تا شاید نمادی از تاریخ شهر و شهرسازی باشد. اما این الزام وجود ندارد که یک خانه قدیمی حتماً جزییات داخلی نیز تاریخی و قدیمی باشد، ما در زمان حال زندگی می‌کنیم و بیشتر باید با عناصر امروزی سر و کار داشته باشیم.

ساختمان‌های لولاگر یک پنجره بسوی فرهنگ پررنگ و چند بُعدی ایران هستند که به راحتی گذشته و حال را در خود جای داده است. اکنون، این ساختمان‌های هشتاد و ده ساله نماد روح مدرن تهران هستند. این بناها، که یک زمانی متروکه بودند، اکنون بیش از یک مکان اقامت، یک کاربری را معرفی می‌کنند.

این مهم است که تلاش معمار برای رفاه روانی ساکنان محله واضح است. یکی از دلایل کلیدی تخریب بناها و بافت‌های تاریخی، نادیده گرفتن ارزش‌های غیراقتصادی آنها است. در این سال‌ها، بسیاری از بناهای با ارزش و تاریخی با این نگاه از بین رفته‌اند و جای خود را به ساختمان‌های بی‌هویت و بدون ارزش معماری خاص واگذاشته‌اند.

یک بنا یا محله قدیمی و تاریخی می‌تواند همزمان نمایانگر دو روی متفاوت یک سکه باشد. نمونه جایی بی روح و بی رونق باشد که از ساکنانش خالی شده و در آستانه ویرانی است. یا جایی باشد که احیا شده و شور و جریان زندگی در آن دوباره جان گرفته است. نقطه ثقل ایده‌ی (گریز به مرکز) تبدیل بافتها و محالتهای قدیمی به نقاطی برای زندگی و جریان‌های اجتماعی است.

یعنی همانطور که سال‌ها قبل این نقاط بخش مهمی از هویت و زندگی شهری بودند، باید دوباره آنها را با جریان سیال زندگی روزمره و امروزی پیوند داد. چرا که گذر زمان و مدیریت شهری منجر به این گسست و شکاف در فضای یکپارچه شهر شده و بوتیک هتل حنا و دیگر بناها توانسته است که این شکافها و فاصله‌ها را با خلق و اجرای ایده‌های نو دوباره به شهر به خوبی پیوند بزنند. یکی دیگر از اثرات کلان و مهم، عملی کردن فکر (گریز به مرکز) است، که در آن به جای تخریب، بناها و بافت‌های تاریخی و مرکزی شهر بازسازی می‌شوند و با کاربردهای نو و جذاب دوباره به زندگی روزمره شهروندان و ساختار شهری پیوسته می‌شوند. پروژه بازسازی بوتیک هتل حنا و دیگر بناهای مربوطه در کوچه لولاگر از این دید قابل بررسی و ارزیابی است. این بناها، اگر در وضعیت قبلی خود باقی می‌ماندند، همچنان متروکه بودند یا در آینده تخریب می‌شدند. اما پس از بازسازی، به یکی از مراکز فرهنگی شهر تبدیل شدند که جنبه‌های اقتصادی آن نیز بی‌گمان روشن است.

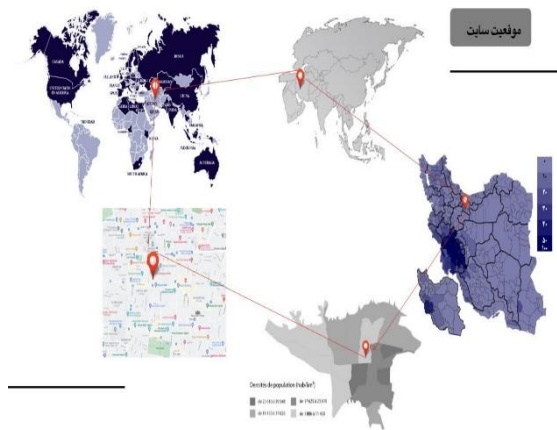
بدون شک، پیاده‌سازی استاندارد ایده (گریز به مرکز) برای دیگر بافتها و بناهای تاریخی شهر نیز می‌تواند علاوه بر حفظ هویت تاریخی شهر، تأثیرات اقتصادی چشم‌گیری داشته باشد. در حقیقت، می‌توان گفت گاهی یک ایده مانند بازسازی یک ساختمان در انتهای یک کوچه در تهران، به این سادگی و جذابیت می‌تواند تأثیرات فرهنگی و اقتصادی گسترده‌ای داشته باشد.

یک نمونه واقعی، رونق یافتن زندگی اجتماعی در کوچه لولاگر است، کوچه‌ای که در قبل ممکن بود با بناهای خالی و متروکه‌اش فقط حس ترس و ناامنی به عابران بدهد، اما حالا تبدیل به یک مقصد جذاب شهری برای گذران زمان شهروندان شده است.

در کلام آخر می‌توان گفت، شهرها مهم‌ترین نشانه‌های تمدن هر ملت به شمار می‌آیند، نشانه‌هایی که قدمشان، نمادی از اصالت و استواری صاحبان و ساکنان اصلی آنها است. شهرها و فضاهای شهری نمادی از اندیشه‌ها، آداب و رسوم، روابط و تعاملات مردم در طول سالیان متمادی است و بازسازی فقط مربوط به کالبد بنا نیست شامل بهبود فضای شهری نیز می‌شود، بازسازی ساختمان‌های مسکونی لولاگر با حفظ قدمت بنا که نگهدارنده یاد و خاطره ساکنین محله است و ایجاد مکانی جهت آشنایی با فرهنگ غنی ایرانی با رعایت نکاتی در طراحی که تأکید بر ارزش بنا دارد، زندگی را به کوچه لولاگر و محله نوفل لوشاتو بازگردانده است.

## تاریخچه

کوچه لولاگر به نام کوچه قرینه پایتخت، امروزه به عنوان یکی از جاذبه‌های گردشگری تهران شناخته می‌شود. این کوچه کوچک در خیابان مشهور نوفل لوشاتو واقع شده است، کوچه‌ای بسیار باریک که امکان حرکت خودرو در آن به راحتی وجود ندارد. برای رفتن به این کوچه زیبا باید به خیابان حافظ رفته و بعد وارد خیابان نوفل لوشاتو شوید. پس از گذر از ۵۰ متر از این خیابان، که خود یکی از جاذبه‌های دیدنی تهران است و دو سفارت اروپایی نیز در آن جای داده است، به کوچه‌ای با ساختمان‌های آجری چند طبقه و بالکن‌های زیبا می‌رسید. این کوچه یکی از مناطق قدیمی تهران است و به عنوان یکی از آثار ثبت شده سازمان میراث فرهنگی با قدمتی حدود ۸۰ ساله شناخته شده است.



شکل شماره (۲): کوچه لولاگر تهران



شکل شماره (۱): موقعیت سایت کوچه لولاگر واقع در خیابان نوفل لوشاتو تهران

شهرت اصلی کوچه لولاگر به خاطر ویژگی قرینه بودن ساختمان‌های دو طرف آن است. تمامی خانه‌ها، نماها، پنجره‌ها، بالکن‌ها و حتی درختان این کوچه به طور کامل متقارن و موازی طراحی و ساخته شده‌اند. شش ساختمان در این کوچه در سال ۱۳۰۹ هجری شمسی توسط استاد حسن بنا احداث شده است. این کوچه متعلق به خانواده لولاگر بوده، خانواده‌ای که سال‌ها در این محله زندگی کرده‌اند و برخی هنوز هم در آنجا ساکن هستند. این قرینگی از آنجایی نشأت گرفته که در سال ۱۳۱۷، دو برادر زمین را خریداری کردند. محمد باقر لولاگر، یکی از این برادرها، کار ساخت و ساز را آغاز کرد و هر چه برای خود ساخت، به صورت متقارن برای برادرش نیز ساخت که در آن زمان دور از وطن بود. در دورانی که امنیت عمومی برقرار شد و کوچه‌ها شکل گرفتند، خانه‌های جدیدی در تهران ساخته شده است که پنجره‌های آن‌ها به فضای عمومی باز بود. و دلیل نصب درب در ورودی کوچه، جلوگیری از ورود غریبه‌ها بود. همچنین، این کوچه یکی از نخستین کوچه‌های تهران است که با ساختمان‌های برون‌گرا و به عنوان یکی از اولین مجتمع‌های مسکونی تهران شناخته شده است.

پیران قدیمی نیز به کوچه لولاگر، کوچه "دیواره دوقلوها" می‌گویند. با وجود این، کوچه لولاگر که همچنان سرپرستان اصلی خود را دارد، توانسته خاطرات خود را حفظ کند، علت این امر به دلیل حفظ میراث خانوادگی لولاگرها است.



شکل شماره (۳): ورودی کوچه لولاگر

پایانه این کوچه، پیتزافروشی داوود است که بسیاری اعتقاد دارند قدیمی‌ترین پیتزا فروشی شهر است. این پیتزا فروشی تمام تلاش خود را کرده تا طراوت و اصالت کوچه لولاگر حفظ شود. وجود پیتزا فروشی داوود، کوچه لولاگر را در خاطره مردم زنده نگه داشته است. پیتزا فروشی داوود، که در یازدهم بهمن سال ۱۳۴۰ راه‌اندازی شد، این پیتزا فروشی کوچک فقط چند میز و صندلی درون خود دارد و بقیه مشتریان روی صندلی‌های چهارپایه رنگی در مقابل پیتزا فروشی می‌نشینند. دیوارهای فروشگاه با اشیای قدیمی و تعداد زیادی تسبیح آراسته شده است. مؤسس پیتزا فروشی، حاج داوود فرجی‌پور، در سال ۱۴۰۰ خورشیدی از دنیا رفته است.



شکل شماره (۴): پیتزا فروشی داوود

یکی دیگر از دیدنی‌های کوچه لولاگر، کافه‌ای به نام لولاگر است که جایگزین کافه ری‌را شده است. کافه ری‌را در سال ۱۴۰۱ خورشیدی به فعالیت خود خاتمه داد و در حال حاضر کافه لولاگر جایگزین آن شده است. کافه لولاگر اولین خانه از مجموعه‌ای شش تایی از بناهایی است که متعلق به دوره رضاشاه است که در خیابان نوفل لوشاتو قرار دارد. این بنا دارای تمام شاخص‌های سبکی دوره خود بوده و فضاهای داخلی فاقد تزئینات می‌باشد و با وجود طراحی آزاد پلان دارای شاخصه‌های سبکی بسیار با اهمیت نبوده است و گفته می‌شود که متعلق به یکی از نوادگان بازگشته از فرنگ لولاگرها است که توسط او بازسازی شده است. در همان خانه، یک گالری هنری نیز فعال است و طبقات بالای کافه، سفیر فرانسه زندگی می‌کند.



شکل شماره (۶): ورودی کافه لولاگر



شکل شماره (۵): ورودی گالری (پروژه‌های آران)

کافه لولاگر یک کافه زیبا، متفاوت و جذاب برای کسانی است که به هنر و گالری‌گردی علاقه‌مند هستند. محیط گرم و برای تعداد زیادی گردشگر است، فضایی روشن با پنجره‌های بزرگی که به حیاط باز می‌شوند. معماری و طراحی فضای داخلی این کافه به گونه‌ای است که در بدو ورود، تفاوت آن با دیگر کافه‌ها حس می‌شود و وجود پنجره‌های بزرگ رو به حیاط و فضای پر نور کافه، آرامشی ویژه به بازدیدکنندگان ارائه می‌دهد. در طراحی مرمتی این بنا سعی شده تا در پوسته خارجی رویکردی حفاظتی در پیش گرفته شود و در بخش‌های داخلی با بیانی مدرن ضمن حفظ ساختار کلی فضا نقاط ضعف سازه‌ای و تاسیساتی بنا برطرف شود. نورپردازی یکی از مهم‌ترین ارکان طراحی است و جای آن در این مکان هم خالی نیست و زیبایی‌های بسیاری به بنا داده است توجه به پنجره‌ها که با نورهای طبیعی جای جای این بنا را غرق نور کرده است دیدنی است. می‌توان گفت در تغییر کاربری کافه لولاگر از روش قابل توجهی استفاده شده است که جذابیت فضاهای داخلی را دوچندان کرده است، هنگامی که قدم‌های اولیه خود را به داخل کافه می‌گذاریم متوجه قسمت‌های از دیوار آجری بنا می‌شویم. در این قسمت‌ها شاهد بافت آجری شکل قدیمی ساختمان هستیم. با وارد شدن به این مکان متوجه قدمت این ساختمان و تغییر کاربری این بنا از یک ساختمان مسکونی به یک کافه، گالری هستیم و تصمیم بر آن بوده است که کاربران آینده این ساختمان را از توجه و آگاهی از قدمت این ساختمان دور نکند بلکه اصالت و شخصیت اصلی ساختمان را به رخ بکشد.



شکل شماره (۸): حیاط کافه لولاگر (رو به نمای کافه و گالری)



شکل شماره (۷): فضای داخل کافه لولاگر



شکل شماره (۱۰): فضای گالری پروژه آران



شکل شماره (۹): فضای گالری پروژه آران

با چنین رویکردی دو طبقه بالا عملکرد مسکونی اختصاص داده شده است و طبقه همکف به عملکرد کافه و طبقه زیرزمین به فضای نمایشگاهی تبدیل شده است.

در مقابل کافه لولاگر، ساختمان مسکونی متروکه در حال حاضر بازسازی شده با تغییر کاربری کافه در طبقه اول وجود دارد که ورودی آن در خیابان اصلی است و معماری و طراحی فضای داخلی این کافه به گونه‌ای است که در بدو ورود، تفاوت آن با دیگر کافه‌ها حس می‌شود و وجود پنجره‌های بزرگ رو به کوچه و فضای پر نور کافه، آرامشی ویژه به بازدیدکنندگان ارائه می‌دهد.



شکل شماره (۱۱): ساختمان قرینه، مقابل کافه لولاگر شکل شماره (۱۲): درب ورودی اصلی کافه گودو از خیابان اصلی

نمای ساختمان یک نمای آجر سه سانتی است. در و پنجره‌های این بنا در بازسازی با رنگ قرمز پرداخت شده‌اند که جذابیت زیادی به نما داده است. نما به دلیل حفظ کردن هویت اصلی بنا، در تعامل بودن با نمای ساختمان رو به رو و حفظ قرینگی کوچه لولاگر بسیار مناسب است. تاکید بر قدمت بنا ضرورت سبکی و تاریخی بودن عناصر جدید فضا را به همراه دارد. طراح این تواضع تاریخی را در قالب رنگ‌های خنثی و بدون بافت در مقابل بافت خشن و قدرتمند آجر و گچ‌کاری‌های پرداخت نشده در دید مخاطب نمایان می‌سازد. و تاکید بر ارزش اشکال و عناصر اصیل ایرانی را به خوبی نشان داده است. و توجه به پنجره‌ها که با نورهای طبیعی جای جای این بنا را غرق نور کرده است دیدنی کرده است. تلاش می‌کند تا مردم را به مرکز تهران بازگرداند و آن‌ها را با ساختمان‌های متروکه مجدداً آشنا سازد. و به ساختمان کمک می‌کند تا در حال حاضر و در آینده کاربران را در خود جای دهد و در عین حال جلوه‌ای از معماری تاریخی آن را نیز به نمایش بگذارد.

می‌توان گفت در بازسازی و تغییر کاربری کافه از روش قابل توجهی استفاده شده است که جذابیت فضاهای داخلی را دو چندان کرده است، هنگامی که قدم‌های اولیه خود را به داخل کافه می‌گذاریم متوجه قسمت‌هایی از دیوار، سقف بنا می‌شویم که شخصیتی متفاوت نسبت به قسمت‌های صاف و گچ‌کاری شده بنا دارند گاهی در این قسمت‌ها شاهد بافت آجری شکل قدیمی هستیم، این کار علاوه بر بافت متفاوتی که به سطوح می‌دهد هدف دیگری نیز دارد، طراح این مجموعه متوجه قدمت این ساختمان هنگام بازسازی و تغییر کاربری این بنا از یک ساختمان مسکونی به یک کافه بوده است و تصمیم بر آن داشته که کاربران آینده این ساختمان را از توجه و آگاهی از قدمت این ساختمان دور نکند بلکه اصالت و شخصیت اصلی ساختمان را به رخ بکشد. به همین علت در بدو ورود به فضاهای ساختمان با قسمت‌های آجری آسیب دیده بازسازی نشده در برخی قسمت‌ها مواجه می‌شویم که توجه ما را به خود جلب میکند، این قسمت‌ها گاه روی دیوارها هستند و گاه در قسمت‌هایی از سقف جلوه‌گری میکنند.

کافه گودو فضایی صمیمانه دارد و بیشتر از اینکه تداعی کننده‌ی یک کافه باشد، شبیه به خانه‌هایی است که در آن احساس امنیت میکنیم. شاید این حالت، ریشه در قدمت بنا داشته باشد و عمر صد ساله‌ی ساختمانش؛ ساختمانی تاریخی که برای حفظ آن تلاش بسیاری شده است تا شاید نمادی از تاریخ شهر باشد. امروزه این ساختمان ۹۰ ساله نشانگر روح زمانه کنونی تهران است. این بنا که زمانی متروکه شده بود، بنا را چیزی فراتر از یک کافه توصیف میکند، اتاق‌های کافه هر کدام با الهام از هنرها و صنایع دستی تاریخی ایرانی طراحی شده‌اند و بازتابی از سبک زندگی و زیبایی شناسی تاریخی تهران هستند و از ویژگی‌های



مشترک بین تمام فضاهای داخلی ساختمان‌های کوچه لولاگر ایده حفظ کهنگی فضاست؛ هدف از نگه داشتن بخش‌های تخریب شده، حفظ آسیب‌ها و تاریخ بنا و تبدیل آن به فرصت در طراحی است.

بافت آجری شکل قدیمی (توجه و آگاهی کاربر از قدمت این ساختمان و به رخ کشیدن اصالت و شخصیت اصلی ساختمان)





شکل شماره (۱۳): فضای داخلی کافه گودو

پروژه بوتیک هتل حنا توسط مهسا مجیدی و کوشش مجیدی، دفتر معماری باغ ایرانی، در سال ۱۳۹۷ بازسازی شده است. پروژه بوتیک هتل حنا در سال ۱۳۹۸ رتبه اول بخش بازسازی جایزه معمار را کسب کرده و در سال ۲۰۱۹ فینالیست بخش فرهنگی "قدیم و جدید" فستیوال جهانی معماری شده است.

بوتیک هتل حنا یکی از دو ساختمان متقارن در دو سمت کوچه لولاگر است که بازسازی شده و متشکل از ترکیب دو حجم مکعب و استوانه است و قسمت استوانه ساختمان در گوشه ای از این مکعب قرار دارد که با سازه‌ی نگهدارنده کنسول شده است. این حجم استوانه دارای یک ردیف پنجره سرتاسری می باشد. بوتیک هتل حنا دارای سه ورودی در قسمت شرق پلان است که دوتا از ورودی های آن با استفاده از سه پله نسبت به سطح زمین بالا رفته و ورودی دیگر ورودی گالری الحاقی است. در بالای ورودی اصلی که به حیاط بنا منتهی میشود تابلویی با اسم بوتیک هتل حنا قرار دارد که نورانی است و بالای آن دارای یک پیش آمدگی می باشد.

بوتیک هتل حنا سومین ساختمان واقع در سمت چپ کوچه است که بعد از ساختمان اولی که تبدیل به کافی شاپ شده است و یک گالری قرار دارد. خانه پلاک سه کوچه لولاگر خانه‌ای است با پنجره‌ای نیم دایره به سوی کوچه و با نمایی که نقش‌هایی بداهه بر روی آن زده شده است. این خانه در دو طبقه ساخته شده و در مجموع ۵۴۰ متر زیربنا دارد. داخل این خانه با گچ بری و کاشی کاری تزئین شده است. مرمت ساختمان پلاک سه کوچه لولاگر در سال ۱۳۹۵ توسط شرکت معماری باغ ایرانی آغاز شد. در ابتدای فرایند مرمت، تاریخچه بنا و لایه های مختلف آن شناسایی شد. هر کدام از این لایه ها که در ادوار مختلف به این ساختمان اضافه شده اند. این لایه ها در فرایند مرمت حفظ شدند. هر جایی که الزام بود چیزی مرمت شود، مرمت شد و بقیه به همان شکل سر جایشان ماندند. حال خانه پلاک سه کوچه لولاگر تمام تاریخ ۹۰ ساله‌اش را در خود نمایان دارد.

زمانی که با ساختمان بوتیک هتل حنا مواجه می‌شویم، شاهد یک حجم بسته در نمای آن هستیم که چیزی از درون ساختمان آن مشخص نیست. این ساختمان برخلاف این که یک ساختمان عمومی است اما ورودی آن شاخص نیست و حالت دعوت کننده‌ی ندارد. شاید علت آن این است که این بنا بازسازی شده یک بنای مسکونی است. برای ورود به این مجموعه باید از سه پله بالا رفته و پس از زدن زنگ ورودی، از در سفید وارد مجموعه می‌شویم. نورپردازی ورودی بوتیک هتل در شب بسیار جلب توجه است که علتی بر جبران شاخص نبودن ورودی مجموعه در روز است.



شکل شماره (۱۴): درب ورودی بوتیک هتل حنا

ورودی مجموعه در تضاد با ورودی گالری الحاقی در کنار آن است که مصالح آن شیشه‌ای و شفاف بوده و درون گالری از بیرون کامل نمایان است. در شیشه‌ای با فلز قهوه‌ای رنگ صیقل نخورده قاب شده است که باعث ایجاد تضاد رنگی و تیره و روشنی با در ورودی اصلی شده است. دو درب سفید رنگ دیگر در نمای ساختمان دیده می‌شود که بسته بوده و قابل تردد نیستند که یکی از آن‌ها در حیاط مجموعه است. معمار با به وجود آوردن این تضاد در بخش الحاقی، بر ارزش و قدمت بنای قدیمی افزوده است که راهکار مناسبی است.



شکل شماره (۱۵): نمایی از بوتیک هتل حنا

نمای ساختمان بوتیک هتل حنا یک نمای بازسازی شده است که مصالح آن سیمانی است و نقش و نگارهایی روی آن نقاشی شده و چکش کاری شده است. این نقش و نگارها در نمای ساختمان رو به رو نیز وجود دارد که در ساختمان بوتیک هتل حنا پررنگ و احیا شده‌اند. تمامی در و پنجره‌های این بنا در بازسازی با رنگ سفید شده‌اند. بازسازی نما به دلیل حفظ کردن هویت اصلی بنا، در تعامل بودن با نمای ساختمان رو به رو و حفظ قرینگی کوچه لولاگر بسیار مناسب است.

## فضاهای داخلی بوتیک هتل حنا

معماری بوتیک هتل حنا به گونه‌ای طراحی شده است که تمرکز زیادی بر روی یکپارچه‌سازی فضاها دارد. این موضوع در جزئیاتی چون عناصر زینتی، رنگ‌بندی، مصالح مورد استفاده و توازن در نورپردازی قابل مشاهده است. طراح با دقت در حذف عناصر زائد

و تمرکز بر تکمیل طرح، در حالی که عناصر تخریب شده بنا حفظ شده‌اند، سعی در خلق فضاهای پویا<sup>۱</sup>، متنوع و دلنشین داشته است.

یکی دیگر از ویژگی‌های برجسته فضاهای داخلی هتل حنا، تلاش برای حفظ کهنگی فضا است. طراح با نگاه داشتن بخش‌های تخریب‌شده و حفظ آسیب‌ها و تاریخ بنا، این فاکتورها را به فرصتی برای طراحی تبدیل کرده است. بعد از ورود به مجموعه بوتیک هتل حنا از درب اصلی سمت راست لابی و پذیرش قرار دارد که خود شامل دو اتاق است که توسط یک قوس بزرگ جدا شده‌اند. کنار میز پذیرش یک دست مبل برای نشستن و در قسمت مجاور یک میز بزرگ پذیرایی قرار گرفته است. در دیوار پشتی میز پذیرش سازه‌ی مستحکم شده‌ی الحاقی بنا پس از بازسازی به صورت نمایان قرار دارد. قسمتی از دیوار جداکننده دو فضای لابی نیز که قبلاً از بین رفته بود به صورت یک شکاف همچنان پا برجاست. پنجره‌های این فضا به سمت حیاط راه دارد و در مسیر خروج به سمت حیاط ابتدا وارد تراس‌های الحاقی جدید بنا خواهیم شد. مبلمان انتخابی در بوتیک هتل، مبلمانی مدرن بوده که در فضای سنتی هتل تلفیق زیبایی از سنت و مدرنیته ایجاد کرده است و با انتخاب رنگ و مصالح چوب هارمونی هوشمندانه‌ای در فضا ایجاد شده که بر ایجاد حس صمیمیت آن افزوده است. این هم نشینی مبلمان و تزئینات از هر دو سبک مدرن و سنتی در کنار یکدیگر همچنان تأکیدی بر تلفیق سنت و مدرنیته حاکم در فضا دارد تلاشی که میکوشد با خلق فضاهای مدرن و خوشایند رفاه فیزیکی، روحی و روانی کاربران خود را در اولویت قرار دهد.



شکل شماره (۱۶): فضای رستوران بوتیک هتل حنا

تاکید بر قدمت و تاریخچه بنا بوتیک هتل حنا ضرورت سبکی و مینیمال بودن عناصر جدید فضا را به همراه دارد. طراح این تواضع مدرنیته را در قالب رنگ‌های خنثی و بدون بافت در مقابل بافت خشن و قدرتمند آجر و حتی گچ‌های پرداخت نشده در دید مخاطب نمایان می‌سازد. طراح با بازآفرینی فرم‌های قوسی قدیمی سازه نیز تأکید بر ارزش اشکال و عناصر اصیل ایرانی را به خوبی نشان داده است.

محوریت سیرکلاسیون حرکتی افقی در بوتیک هتل حنا حیاط و سیرکلاسیون عمودی نیز پلکان رابط طبقات می‌باشد. حوزه بندی فضاهای خصوصی و عمومی بوتیک هتل نیز در ارتفاع شکل می‌گیرد. با این حال راهرو در ورودی با سه دسترسی متفاوت، با وجود تعدادی از اتاق‌های اقامتی در انتهای راهرو ورودی باعث ایجاد سردرگمی برای مخاطب می‌شود. بهتر بود که طراح در بدو ورود مجموعه فضایی گشوده و شاخصی طراحی کند که در آن پذیرش قرار گرفته باشد و مخاطب در برخورد اول با مجموعه با آن مواجه شود و کلیه فضاهای اقامتی به طبقه اول منتقل شود.

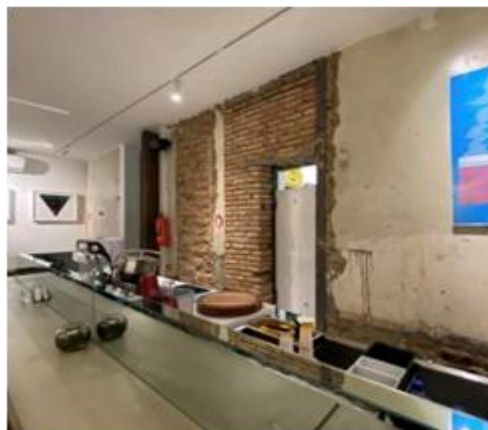
<sup>1</sup> Dynamic



شکل شماره (۱۷): راهرو همکف فضای اقامتی

## فضاهای اقامتی انتهای راهروی ورودی بوتیک هتل حنا

شاید همه معماران و طراحان بدانند که نورپردازی یکی از مهم ترین ارکان طراحی است و جای آن در این مکان هم خالی نیست و زیبایی های بسیاری به بنا داده است توجه به پنجره ها که با نور های طبیعی جای جای این بنا را غرق نور کرده است دیدنی می باشد. استفاده از نورهای مصنوعی برای به نمایش گذاشتن قسمت های قدیمی بنا که قاب شده اند و یا نور های نقطه ای تاکیدی که توجه بیننده را گاهی به یک قسمت بنا جلب میکند و یا مسیر عبور و مرور را روشن میکنند قابل تحسین است. تفاوت های کاربری قابل مشاهده از زمان طراحی تا به حال که این بنا به بهره برداری رسیده است ما را بر آن میدارد که بپنداریم بخشی از پیشبینی و نگرش های طراح برای آینده بوتیک هتل کارآمد نبوده و طی تجربه تغییر یافته اند. فضای پلتفرم که امروزه به کافه تغییر کاربری یافته نمونه ای از این تغییرات است که گویی ایده ی طراح در مورد این فضا با توجه به کم بودن ظرفیت رستوران با شکست مواجه شده است.



شکل شماره (۱۸): فضای کافه بوتیک هتل حنا

## پلتفرم

پلتفرم در زیرزمین بوتیک هتل حنا قرار دارد. این فضا با ظرفیت ۳۵ نفر، امکان برگزاری رویدادها و دیدارهای مختلف را دارد. پلتفرم بوتیک هتل حنا طراحی ای متفاوت و ویژه دارد. در فرایند بازسازی بوتیک هتل حنا، یک آب انبار قدیمی کشف شد که سال ها کسی از وجود آن اطلاعی نداشت. این فضا به پلتفرم بوتیک هتل حنا متصل است و امکان فعالیت های جانبی در کنار رویدادهای در حال برگزاری در محل پلتفرم را فراهم خواهد کرد. در قسمتی از فضا شاهد سالنی برای نمایش فیلم هستیم که صندلی های آن قابلیت جابه جایی دارند و در دو طرف سالن میزهای شیشه ای قرار گرفته است. نورپردازی این فضا توسط نورهای اسپات ریلی تامین می شود.



شکل شماره (۱۹): پلتفرم

## گالری

در این بنا گالری وجود دارد که جزو قسمت های الحاقی بنا است و دارای اختلاف سطح و سقف شیب دار می باشد که در قسمت ورودی گالری شاهد دو متریل متفاوت، متریل آجری که متریل اصلی ساختمان قدیمی و متریل جدید است. نورپردازی گالری به شکل نورهای خطی مخفی و همچنین نور های اسپات برای نمایش آثار در گالری که در مرکز فضا قرار دارند می باشد. روی دیوار سمت راست ورودی که دیوار قدیمی ساختمان اصلی است شاهد پنجره هایی از باقیمانده ساختمان اصلی است. تمام متریل های الحاقی مدرن و قالب شیشه می باشد مانند درب های ورودی جدید و بازسازی کف تخریب شده است.



شکل شماره (۲۰): گالری

## اتاق های اقامتی

### گلخانه

اتاق اقامتی گلخانه شامل دو تخت یک نفره در محیطی با رنگ های خنثی قرار دارد. این اتاق نیز مانند معماری کل بوتیک هتل حنا دارای بخش هایی است که بافت قدیمی بنا را حفظ کرده و الحاقات مدرن دارد. در این اتاق رنگ نارنجی در تضاد با رنگ های خنثی به کار رفته است و نورگیر جنوبی دارد.



# ماهنامه علمی تخصصی پایا شهر

ISSN ۲۹۸۰-۷۷۸۶

## کنج

اتاق اقامتی کنج یکی دیگر از اتاق های بوتیک هتل حناست که مساحتی به اندازه ی ۲۵ متر مربع دارد. این اتاق دو پنجره ی پرنور در کنج اتاق و رو به پل حافظ دارد. نعل درگاه های پنجره های این اتاق سازه ی نمایان شده ی اصلی بنا و به شکل طاق هستند و قاب های پنجره ها نیز همان قاب های قدیمی مرمت شده ی پنجره ها می باشند.

## نور

سه پنجره گشوده به نور، این اتاق را به فضایی پر از نور در طول روز تبدیل می کند. در اتاق نور همزمان به حیاط بوتیک هتل حنا و به پل حافظ دید خواهید داشت. پر نور ترین اتاق بوتیک هتل حنا ۲۵ متر مربع مساحت دارد. ترکیب متریال چوب و فلز در این اتاق به چشم می خورد و رنگ های گرم در کنار چوب در فضا به کار رفته شده است.

## کمان

از طاق کسری تا مسجد شیخ لطف الله و از مقبره خیام تا برج آزادی تهران، کمان، بخشی از هویت معماری ایرانی است. در اتاق کمان رو به کوچه لولاگر، نیز از کمان در معماری استفاده شده است. فرم کمانی شکل در مبلمان این اتاق مانند تخت و لوستر دیده می شود. رنگ قالب بر فضا را رنگ های خنثی تشکیل داده اند. مساحت این اتاق در حدود ۲۴ متر مربع می باشد.

## همسایه

اتاق اقامتی همسایه در بوتیک هتل حنا مساحتی حدود ۲۴ متر مربع دارد. این اتاق شامل دو تخت یکنفره است. اتاق همسایه بوتیک هتل حنا پنجره ای به حیاط خانه همسایه دارد. رنگ های قرمز و سرمه ای در کنار رنگ های خنثی که در اتاق قالب هستند به کار رفته است.

## اجاق

اتاق اقامتی اجاق که به دلیل گرمای محیط چنین نام گرفته است مساحتی بالغ بر ۲۱ متر مربع دارد. این اتاق تنها اتاقی از مجموعه بوتیک هتل حناست که شامل تراسی بزرگ می باشد. قاب پنجره مشکی فلزی آن جز موارد الحاقی به بناست و در دیوارهای اتاق بافت آجر از سازه ی اصلی بنا قابل مشاهده است. تراس بزرگ این اتاق خود شامل نورگیری برای فضای دیگری می باشد.

## حیاط

حیاط بوتیک هتل حنا دارای دو اختلاف سطح است که توسط دو پلکان به یکدیگر متصل می شوند. این حیاط دارای پوشش گیاهی متفاوتی است و شامل درختان کاج کهنسال، چمن، گیاه بامبو و گل های سفید رنگ می شود. نگه داشتن درختان کهنسال احترام طراح به قدمت، ارزش و هویت بنا را نشان می دهد و با اضافه کردن گیاهان مدرنی همچون بامبو و چمن، تلفیق زیبایی از سنت و مدرنیته را ایجاد آورده است که فضای دلنشینی را پدید می آورد. در قسمت هایی از کفسازی حیاط شاهد چمن کاری به صورت خطی هستیم که باعث تقسیم بندی حیاط و تعریف مسیر شده است که به خوانایی و پویایی آن کمک می کند.



شکل شماره (۲۱): حیاط بوتیک هتل حنا

در بوتیک هتل حنا شاهد تعدادی مکعب سفید رنگ هستیم که در حیاط ایجاد اختلاف سطح می‌کنند و دارای عملکردهای متفاوت مانند تراس، باغچه و فضایی برای نشستن هستند و به وسیله پله به یکدیگر و دیگر فضاهای حیاط و ساختمان مرتبط می‌شوند. در نظر گرفتن رنگ متفاوت برای این تراس‌ها نشان از الحاقی بودن آن‌ها است و انتخاب رنگ سفید نشان از خلوص آن است و چون سفید یک رنگ خنثی است، در حیاط ایجاد اغتشاش بصری نکرده و هارمونی زیبایی را در کنار نمای ساختمان و دیگر عناصر حیاط ایجاد کرده است. این تراس‌ها به دلیل اختلاف سطحشان پاسخ مناسبی جهت ایجاد دید و چشم انداز در حیاط هستند.

در جای جای حیاط نورپردازی‌های مختلف با دمای گرم دیده می‌شود. نورهای خطی روی زمین و در کنار دیواره‌ها و نورهای نقطه ای در باغچه‌ها نیز به چشم می‌خورد. نورهای خطی جهت خوانایی و تاکید مسیر استفاده شده و دلیل استفاده از نور گرم ایجاد فضایی صمیمانه است. همچنین چراغ‌های فراتاب که در پای درختان قرار دارد قدمت درختان را به خوبی تاکید میکند. در زیر تراس الحاقی که به شکل مکعب سفید است، از مصالح شیشه استفاده شده که فضای داخلی زیرین آن کامل نمایان است و دور تا دور آن را نورهای خطی تشکیل داده و باعث شفافیت بیشتر، ایجاد حس معلق بودن و نیز تاکید بر مسیر پله دارد. در انتهای حیاط نورپردازی دعوت کننده‌ای جهت ورود به گالری به چشم می‌آید.



شکل شماره (۲۲): نمای بوتیک هتل حنا در شب

در قسمت دیگری از حیاط حوضچه مستطیل شکلی طراحی شده است که آب در آن با عمق بسیار کم به نمایش گذاشته شده و میتوان انعکاس ساختمان و درختان را در آن مشاهده کرد. همه ما می‌دانیم که آب یکی از اساسی‌ترین عناصر معماری ایرانی است و همواره نمادی از تقدس و پاکی بوده و دارای جایگاه ویژه‌ای است. لذا در خانه‌های قدیمی ایرانی همواره حوض در حیاط دیده می‌شود. استفاده از حوضچه در حیاط بوتیک هتل حنا یادآور این موضوع است.



## الحاقات

به مجموعه بوتیک هتل حنا الحاقاتی اضافه شده است که این الحاقات بیشتر به شکل حجم‌های جدید با اشکال ساده و رنگ‌های خنثی هستند که در لایه‌ها و سطوح‌های مختلف به پروژه اضافه شده‌اند و برخی از کارکردهای جدید ساختمان را شامل می‌شوند، ضمن اینکه کاربر را در ارتفاعات مختلف و از دیدگاه‌های مختلف در تماس با ساختمان قرار می‌دهد و مسیر جدیدی که ایجاد می‌کنند، مسیرهای متنوعی را در اطراف ساختمان ایجاد می‌کند. این لایه‌های جدید با استفاده از متریال معاصر ساخته شده‌اند، و در حالی که با مواد اصلی ساختمان در تضاد هستند، سعی می‌کنند به طور محسوس باقی مانده و کمتر به چشم آیند. حجم‌های جدید باغ، گودال باغچه، بخشی از رستوران و گالری پروژه را ایجاد می‌کند. این لایه‌های جدید همچنین در داخل ساختمان رسوخ می‌کند و ضمن حفظ لایه‌ها و ساختار اصلی آن، عملکردهای جدیدی را نیز در داخل خود به وجود می‌آورند. یک حجم خنثی اضافه شده در ارتفاعات شرقی برای قرار دادن حمام‌های هتل استفاده می‌شود و برای ایجاد فضای چند منظوره هتل به طرف پشت بام می‌رود. این فضا، منظره‌ای پانوراما از مناطق اطراف ایجاد می‌کند، در حالی که از سطح خیابان پنهان مانده است. در الحاقات ساختمانی فریم‌های فلزی برای کاهش مرز بین داخل و خارج اضافه می‌شوند. این قاب‌ها ورودی گالری را مشخص می‌کنند و مرز بین گالری و کوچه لولاگر را شفاف می‌کنند. این فریم‌ها در نمای ساختمان برای افزایش نور و همچنین بهره بردن از چشم انداز بیرونی توسط میهمانان هتل به کار رفته است. پاپ آپ بوتیک هتل حنا که یک فضای الحاقی است، صفحه سفید تا شده‌ای در آن وجود دارد که در سقف به دیوار مجاور خود نرسیده است. طراح با این عمل، تمایلی به ایجاد اختلال و تجاوز به مصالح قدیمی بنا نداشته و با ایجاد نور خطی در مرز بین سقف سفید و سقف بنا تاکید بر این عمل را داشته است که عدم اتصال صفحه به سقف را به خوبی نمایش داده است.



شکل شماره (۲۳): پاپ آپ بوتیک هتل حنا

سالن چند منظوره بام بوتیک هتل حنا که مانند پاپ آپ یک فضای الحاقی است، به شکل بام سبز و دارای یک فضای الحاقی است فضایی مجهز برای برگزاری رویدادها و جلسات است. این سالن که از جدیدترین لایه‌های ساختمان کوچه لولاگر است، نماد روح مدرن و کاربرد امروزی این مجموعه است که طراح توانسته این نماد را با وجود عناصری همچون دیوارهای شیشه‌ای و شکاف نور بر روی دیوار و سقف به خوبی نشان دهد. وجود فضای سبز بر روی بام خانه، پنجره‌های سرتاسری، فضای اختصاصی و معماری مدرن، این فضا را به مکانی متفاوت برای رویدادها و دیدارها تبدیل می‌کند. دیوارها از جنس شیشه و قاب فلزی با

پروفیل‌های به رنگ مشکی هستند که مصالح این پروفیل‌ها در ورودی گالری نیز تکرار شده است. هدف طراح از تکرار این مصالح عدم تنوع بیش از حد مصالح و ایجاد اغتشاش بصری بوده است.



شکل شماره (۲۴): سالن چند منظوره بام بوتیک هتل حنا

در کنار حوضچه ردیفی از پلکان قرار دارد که به قسمت زیر زمین که الحاقی است دسترسی را میسر میکند. کف و پلکان زیرزمین از جنس بتن بوده است. دیوار روبرویی پلکان با مصالح متفاوت از جنس فلز که ظاهری زنگ زده و قدیمی دارد بوده و بر روی آن یک نور دکوراتیو فراتاب/فروتاب قرار گرفته است و همچنین در زیر ردیف پله یک باغچه مستطیلی کشیده قرار دارد و روی دیوار مجاور این باغچه یک پنجره مستطیلی کشیده با اوکابه کوتاه قرار گرفته است. در کنار دیوار زیرزمین نورپردازی نقطه‌ای وجود دارد. استفاده از پله برای نشان دادن وضعیت مدرن و استفاده از مصالح فلز که نماد مدرنیته است انتخاب بسیار مناسبی است. همچنین ظاهر قدیمی فلز یادآور حس کهنگی و قدیمی است. این بار نیز طراح به خوبی توانسته است تلفیق سنت و مدرنیته را نشان دهد. نورهای نقطه‌ای که در کف به صورت یک ردیف قرار دارند، هدایت کننده مسیر هستند.



شکل شماره (۲۵): راه پله ورودی

از آنجا که این بنا با گذشت سال‌ها بدون استفاده از ساختمان باقی مانده است، به سازه آن آسیب زیادی وارد شده است که باعث شده تقویت سازه آن کامل پیچیده باشد. دیوارهای بتنی و تخته‌های بتنی پیوسته، ستون‌ها و خرپاهای فلزی برای تقویت ساختار موجود اضافه شده‌اند. پروژه حنا تلاش کرد تا مردم را به مرکز تهران بازگرداند و آن‌ها را با ساختمان‌های متروکه مجدداً آشنا سازد. لایه‌های جدید اضافه شده که محصول زمان خود است، به ساختمان کمک می‌کند تا در حال حاضر و در آینده کاربران را در خود جای دهد و در عین حال جلوه‌ای از معماری تاریخی آن را نیز به نمایش بگذارد.



شکل شماره (۲۶): پلان بوتیک هتل حنا

## آسیب در برابر فرصت

میتوان گفت در بازسازی و تغییر کاربری بوتیک هتل حنا از روش قابل توجهی استفاده شده است که جذابیت فضاهای داخلی را دوچندان کرده هنگامی که قدم‌های اولیه خود را به داخل بوتیک هتل حنا می‌گذاریم متوجه قسمت‌های از دیوار، سقف و بنا می‌شویم که شخصیتی متفاوت نسبت به قسمت‌های صاف و صیقلی و گچکاری شده بنا دارند، گاهی در این قسمت‌ها شاهد بافت آجری شکل قدیمی هستیم و گاه با تیرآهن‌های سازه ساختمان رو به رو می‌شویم. این کار علاوه بر بافت متفاوتی که به سطوح می‌دهد هدف دیگری نیز دارد، طراح این مجموعه متوجه قدمت این ساختمان هنگام بازسازی و تغییر کاربری این بنا از یک ساختمان مسکونی به یک بوتیک هتل بوده است و تصمیم بر آن داشته که کاربران آینده این ساختمان را از توجه و آگاهی از قدمت این ساختمان دور نکند بلکه اصالت و شخصیت اصلی ساختمان را به رخ بکشد. به همین علت در بدو ورود به این ساختمان با قسمت‌های آجری دیده بازسازی نشده رو به رو می‌شویم که توجه ما را به خود جلب میکند این قسمت‌ها گاه روی دیوارها هستند گاه طاق ضربی شکل بالای پنجره‌ها و گاه قسمت‌های فرو ریخته روی زمین که با یک فریم تیره رنگ که نگه دارنده یک شیشه شفاف برای قاب کردن این قسمت فرو ریخته و ارزشمند بنا است، جلوه‌گری می‌کند.



شکل شماره (۲۶): قسمت های آجری آسیب دیده بازسازی نشده

## بحث و بررسی

معماری بوتیک هتل‌ها دارای سبکی کاملا متفاوت و خاص می‌باشد که عموما با مد روز تطابق دارد. در عین حال این هتل‌ها دارای اصالت فرهنگی و تاریخی نیز هستند. بوتیک هتل‌ها باید فضاهای عمومی‌ای همچون کتابخانه، اتاق‌های نشیمن و محلی برای گردهمایی‌ها و رویدادهای مختلف داشته باشند. همین ویژگی‌ها باعث میشود تا هتل بوتیک‌ها از دیگر فضاهای اقامتی و برندها متفاوت گردند و مجزا شوند.

اگر بخواهیم با توجه به تعریفی که در بالا از بوتیک هتل ذکر شده است به ارزیابی پروژه بپردازیم، میتوان گفت علیرغم اینکه صنایع به فروش گذاشته شده در قسمت پاپ‌آپ بوتیک هتل، خاص و منحصر به فرد نیستند اما تلاش معمار برای به نمایش گذاشتن اصالت و قدمت بنا توسط عناصر به کار برده شده در بنا موفق بوده است. علاوه بر این استفاده از رنگ‌های طوسی و سفید در کنار رنگ آجرهای مجموعه حس صمیمیت و گرمی را به فضا القا میکند. همچنین معماری بوتیک هتل حنا یک معماری با سبک خاص و منحصر به فرد خودش است معمار در این مجموعه به تلفیق مدرنیته و سنت پرداخته است.

حنا فضایی صمیمانه دارد و بیشتر از اینکه تداعی‌کننده‌ی یک هتل باشد، شبیه به خانه‌هایی است که در آن احساس امنیت میکنیم. شاید این حالت، ریشه در قدمت حنا داشته باشد و عمر صد ساله‌ی ساختمان‌ش؛ ساختمانی تاریخی که برای حفظ آن تلاش بسیاری شده است تا شاید نمادی از تاریخ شهر و شهرسازی باشد. اما این الزام وجود ندارد که یک خانه قدیمی حتما جزئیات داخلی نیز تاریخی و قدیمی باشد، ما در زمان حال زندگی میکنیم و طبیعتا باید با عناصر امروزی سر و کار داشته باشیم.

حنا دریچه‌ای است رو به فرهنگ غنی و چند وجهی ایران که گذشته و امروز را به سادگی در آغوش کشیده است. امروزه این ساختمان ۹۰ ساله نشانگر روح زمانه کنونی تهران است. این بنا که زمانی متروکه شده بود، بوتیک هتل حنا را چیزی فراتر از یک اقامتگاه صرف توصیف میکند، اتاق‌های هتل حنا هر کدام با الهام از هنرها و صنایع دستی سنتی ایرانی به شکلی مجزا طراحی شده‌اند و بازتابی از سبک زندگی و زیبایی‌شناسی معاصر تهران هستند، به گونه‌ای که مینی‌مالیسم و هویت میراثی را به یک اندازه در برمیگیرند. با این وجود اگر تکرار به نمایش گذاشتن قسمتهای اصلی و با قدمت بنا کمتر و به صورت جزئی تر اتفاق می‌افتاد هم به میزان اهمیت این قسمت‌ها افزوده میشد هم توجه مخاطب را بیشتر جلب میکرد و این اجازه را به بیننده میداد تا بیشتر به فکر فرو برود و این طور به نظر نمیرسید که این حرکت قسمتی از طراحی بوده و فاقد ارزش تاریخی است چرا که



# ماهنامه علمی تخصصی پایا شهر

ISSN ۲۹۸۰-۷۷۸۶

ممکن است تمام موجودیت های ارزشمند و خاص به تک و خاص بودن آن ها شاخه شوند و تکرار بیش از حد به عادی و طبیعی جلوه دادن آن تاکید میکنند.

شایان ذکر است که تلاش معمار برای تامین آسایش روانی ساکنین محله به وضوح دیده میشود. یکی از دلیل اصلی تخریب بناها و بافت های تاریخی ریشه در مسائل و محاسبات اقتصادی دارد. برخی مدیران شهری و سیاست های کلان شهرسازی ما به گونه ای است که اهمیتی برای خانه ها و محله ای که منابع درآمدی کافی برای شهر ایجاد نمیکند قائل نیستند و چون آنها را فاقد ارزش اقتصادی میدانند به راحتی دستور تخریبشان را نیز صادر میکنند. در این سال ها بسیاری از بافت و بناهای ارزشمند شهر که دارای پیشینه های کهن بوده اند با همین نگاه از بین رفته اند و به جای آنها ساختمان هایی که اغلب فاقد هویت و ارزش معماری خاص هستند، احداث شده است. اثرات مستقیم و غیرمستقیم بازسازی یک بنای دارای قدمت و تعیین کاربری اصولی برای آن فقط به ابعاد شهری و محلی خلاصه نمیشود و می تواند دامنه تاثیرات آن ابعاد ملی نیز داشته باشد. بازسازی بوتیک هتل حنا و نوع طراحی و کاربردهایی که برای بخش های مختلف آن در نظر گرفته شده از این لحاظ تجربه های نمونه زدنی فراوانی دارد. در واقع میتوان اینطور گفت که گاه یک ایده مانند بازسازی یک ساختمان در انتهای یک کوچه در تهران میتواند به همین سادگی و جذابیت، اثرات فرهنگی و اقتصادی در ابعاد ملی از خود بر جای بگذارد.

تجربه هتل حنا به خصوص از منظر اثرات جنبی این ایده بر ساختمان ها و کسب و کارهای همجوار نیز حاوی نکاتی مهم و جذاب است. چنانکه احیای این بنا منجر به افزایش حضور شهروندان در کوچه لولاگر و یا در وسعتی بزرگتر در این نقطه از تهران شده است. همین نکته هم به شکلی مستقیم دیگر کسب و کارهای دورو نزدیک را هم به لحاظ ماهیت و هم به لحاظ رونق اقتصادی با تغییراتی شگرف مواجه کرده است. رونق گرفتن حیات اجتماعی در کوچه لولاگر که یک نمونه عینی در همین باره است. کوچه ای که می توانست با ساختمان های خالی و متروکه اش، در شب یا حتی روز فقط حس ترس و ناامنی را به رهگذران احتمالی تلقین کند، اکنون با رونق گرفتن، تبدیل به یک مقصد جذاب شهری برای وقت گذرانی شبانه روزی شهروندان شده است.

## نتیجه گیری

در کلام آخر میتوان گفت، شهرها مهم ترین نشانه های تمدن هر ملت به شمار می آیند، نشانه هایی که قدمت و اصالتشان، نمادی از اصالت و استواری صاحبان و ساکنان اصلی آنهاست. شهرها و فضاهای شهری نمادی از اندیشه ها، آداب و رسوم، روابط و تعاملات مردم در طول سالیان متمادی است. بازسازی فقط مربوط به کالبد بنا نیست شامل بهبود فضای شهری نیز می شود، بازسازی ساختمان بوتیک هتل حنا با حفظ قدمت بنا که نگهدارنده یاد و خاطره ساکنین محله است و ایجاد مکانی جهت آشنایی با فرهنگ غنی ایرانی با رعایت نکاتی در طراحی که تاکید بر ارزش بنا دارد، زندگی را به کوچه لولاگر و محله نوفل لوشاتو بازگردانده است.

کوچه لولاگر، با وجود قدیمی ترین پیتزافروشی تهران با نام پیتزا داوود، یک هتل مدرن با نام بوتیک هتل حنا، کافه و گالری پروژه های آران، یک کتابفروشی با نام (بوکستان) و کافه گودو به یکی از جاذبه های گردشگری تهران تبدیل شده است. گالری پروژه های آران نیز، به عنوان یک مجموعه فرهنگی و هنری، با مرمت و احیای خانه ای قدیمی در کوچه لولاگر، پاتوقی فرهنگی برای جوانان شهر ایجاد کرده است.



# ماهنامه علمی تخصصی پایا شهر



ISSN ۲۹۸۰-۷۷۸۶

## منابع

حاج قاسم، حامد رضا؛ وحید داشقاله و سید شهاب امامزاده و مجید تدین و سعید بای و محمدرضا حاج بابائی، تجزیه، تحلیل سازه و معماری تاریخی و بررسی تخصصی مطالعه موردی سوله کارخانه اوزار در شهر تهران، چهارمین کنفرانس بین المللی و پنجمین کنفرانس ملی عمران، معماری، هنر و طراحی شهری (۱۴۰۰)

<http://nbpars.ir>

<http://www.caoi.ir>

<https://hannaboutiquehotel.com>

<https://www.chamedanmag.com>

<http://archline.ir>