



ماهنامه علمی تخصصی پایا شهر

ISSN ۲۹۸۰-۷۷۸۶

زمان چاپ: ۱۴۰۲/۰۸/۲۰

شماره مجوز مجله: ۸۰۴۰۰

نقش حمایت های دولتی در توسعه اقتصادی سکونتگاههای روستایی

(مطالعه موردی: شهرستان سامان، دهستان هوره، روستای هوره)

معصومه ترکی هرچگانی^۱، سید رامین غفاری^۲

۱- دانشجوی دکتری جغرافیا و برنامه ریزی روستایی، واحد نجف آباد، دانشگاه آزاد اسلامی، نجف آباد، ایران

۲- دانشیار گروه جغرافیای دانشگاه پیام نور، تهران، ایران

چکیده

در حال حاضر جامعه روستایی ایران بالاخص روستاهای استان چهارمحال و بختیاری بالاخص روستاهای بخش سامان با پتانسیل های بالای توسعه با مسایل و مشکلات متعددی مانند فقر، بیکاری، سطح درآمد پایین، مهاجرت، برخورداری پایین از خدمات زیرساختی و رفاهی، سطح بالای ناامنی غذایی مواجه است. در این مقاله تلاش شده است تا به تحلیل نقش حمایت های دولت در توسعه اقتصادی روستای گردشگر پذیر هوره شهرستان سامان پرداخته شود. روستای هوره با جمعیتی معادل ۲۵۴۸ نفر و ۸۱۴ خانوار در سال ۱۳۹۵ قلمرو تحقیق می باشد. در این مقاله با بهره گیری از دو روش اسنادی و مطالعات میدانی با استفاده از ابزار پرسشنامه به نتایج دست پیدا شد. پس از تهیه پرسشنامه به روش طیف لیکرت و بررسی اعتبار روایی آن با مقدار آلفای کرونباخ (۰/۸۹) پرسشنامه ها در بین جمعیت فعال ۱۵-۶۴ سال ساکن در روستا و حجم نمونه ۳۳۴ نفر توزیع شده و از نتایج آن برای تایید یا رد فرضیات استفاده شد. طبق نتایج به دست آمده فرضیه اول طبق مقدار آماره T برابر ۶۵۲/۳۰ و مقدار احتمال مربوط به بررسی معنی داری آن برابر ۰/۰۰۰ می باشد که از ۰/۰۵ کمتر است می توان گفت رابطه طرح ملی بیمه اجتماعی اقشار کم و تحقق توسعه اقتصادی زیاد است.

- فرضیه دوم مقدار آماره T برابر ۶۵۲/۳۰ و مقدار احتمال مربوط به بررسی معنی داری آن برابر ۰/۰۰۰ می باشد که از ۰/۰۵ کمتر است می توان گفت رابطه طرح ملی بیمه اجتماعی اقشار کم درآمد و تحقق توسعه اقتصادی زیاد است.



ماهنامه علمی تخصصی پایا شهر

ISSN ۲۹۸۰-۷۷۸۶

فرضیه سوم طبق مقدار آماره t برابر $۳۲/۲۹$ و مقدار احتمال مربوط به بررسی معنی داری آن برابر $۰/۰۰۰$ می باشد که از $۰/۰۵$ کمتر است، می توان گفت رابطه توسعه و ترویج کارآفرینی با اعطای تسهیلات ویژه به جوانان در توسعه اقتصادی زیاد است و به طور متوسط برابر با $۳/۶۹$ است

فرضیه چهارم طبق مقدار آماره t برابر $۲۵/۶۵۳$ و مقدار احتمال مربوط به بررسی معنی داری آن برابر $۰/۰۰۰$ می باشد که از $۰/۰۵$ کمتر است، می توان گفت رابطه توانمند سازی و مشارکت زنان در فعالیت های اقتصادی و برنامه ریزی های منطقه ای همپای مردان و توسعه اقتصادی زیاد است و به طور متوسط برابر با $۳/۹۶$ است.

واژگان کلیدی: نقش، حمایت های دولتی، توسعه، روستا، سکونتگاههای روستایی

مقدمه

روستا به عنوان مبدا تقسیمات کشوری و تولید کننده بخش عمده ای از منابع غذایی از طریق محصولات کشاورزی، باغداری و دامپروری، نقشی بسزایی در تولید ناخالص داخلی و اقتصاد ملی دارد. اما با بروز شرایط مختلف بیرونی مانند شرایط جوی و کاهش درآمد و کمبود امکانات و عوامل درونی مانند تغییر ذائقه ها، علایق و توقعات، اشتغال به این فعالیت ها در روستا به طور چشمگیری کاهش یافته و به دنبال آن معضلاتی مانند مهاجرت به شهرها، حاشیه نشینی و افزایش شغل های کاذب به دلایلی چون عوامل طبیعی و اقتصادی به وجود آمده است. از این رو باید به مقوله های دیگری یعنی، کارآفرینی و اشتغالزایی و استفاده از ظرفیت های موجود در روستا روی آورد. (میرزایی، ۱۳۹۶: ۱)

توجه به روستا و برنامه ریزی توسعه روستایی با رویکردهای گوناگون اقتصادی، اجتماعی، فرهنگی، کالبدی و از جمله ارکان اساسی دستیابی به توسعه پایدار، به ویژه در کشورهای در حال توسعه و جهان سومی است که رشد نامتوازن حاکم بر ساختار و سازمان فضای ملی آن ها، کوزهای توسعه و کاههای عقب ماندگی را موجب شده است. (غفاری، ۱۳۸۸: ۱) بر این مبنا با عنایت به اینکه نقاط و پهنه های روستایی در ایران، مامن و مسکن حدود دو پنجم از جمعیت تولید کننده ی کشور می باشند، بیش از ۹۰ درصد اراضی کشاورزی و ۸۰ درصد از منابع آبی کشور را در خود جای داده اند، استقرار آن ها در حاشیه مرزهای سیاسی و مناطق صعب العبور کوهستانی ضامن تامین و حفظ امنیت ملی می باشد و نیز مهم ترین اجتماعات انسانی موجود در حفظ سنن و فرهنگ اصیل بومی محسوب می گردند لذا نمی توان از جایگاه رفیع روستا در نظام برنامه ریزی ملی غافل ماند (حسینی ابری، ۱۳۸۲: ۹۸)

بررسی تحولات جمعیتی کشور، در ادوار گذشته، متأسفانه حکایت از روند تدریجی تنزل جمعیت تولید کننده روستایی در مقابل افزایش نامتعادل و نامتوازن جمعیت عمدتاً مصرف کننده شهری دارد. به



ماهنامه علمی تخصصی پایا شهر

ISSN ۲۹۸۰-۷۷۸۶

گونه ای که حدود ۷۴ درصد جمعیت کشور در نقاط شهری و کمتر از ۲۶ درصد در نقاط روستایی ساکن هستند. مرکز آمار ایران اعلام کرد: بر اساس نتایج سرشماری عمومی نفوس و مسکن ۱۳۹۵ از کل جمعیت ۷۹ میلیون و ۹۲۶ هزار و ۲۷۰ نفری، ۲۰ میلیون و ۷۳۰ هزار و ۶۲۵ نفر (۲۵/۹) درصد در روستاها ساکن هستند. این جمعیت در ۶۲ هزار و ۲۸۴ آبادی توزیع شده اند. از سال ۶۵ الی ۹۵ حدود ۱۳ هزار روستای کشور، خالی از جمعیت شده اند. بر اساس آمار ثبت شده از سال ۱۳۹۵ تاکنون با رشد جمعیت جوان در روستاها مواجه هستیم. (مرکز آمار ایران)

امری که نتیجه عوامل گوناگون بوده و با گریز دانش، سرمایه و نیروی جوان از روستا، ضمن برهم زدن ساختار اقتصادی-اجتماعی نقاط و عرصه های روستایی، در جوامع شهری میزبان نیز بازخوردهای نامبارک خود را در ابعاد و زمینه های مختلف از جمله در ایجاد حاشیه نشینی، گسترش مشاغل غیر رسمی، افزایش بزهکاری اجتماعی، معضلات فرهنگی و... موجب شده است. (غفاری، ۱۳۸۹، ۱۲)

روستای گردشگر پذیر هوره از در شهرستان سامان واقع شده که در سال های اخیر طرح ها و پروژه های متعددی عمرانی نظیر گازرسانی، آب لوله کشی تصفیه شده و... تهیه و اجرا شده است. بر این اساس پژوهش حاضر در صدد پاسخ به این سوال اساسی است که حمایت های دولتی چه میزان در توسعه اقتصادی روستا موثر بوده و خواهد بود؟

بیان مسیله

حمایت های دولتی به عنوان پایه اساسی برای توسعه در بسیاری از موارد مدنظر می باشد که در کشورهای مختلف به این امر به خوبی پرداخته شده است. حمایت های دولتی در قالب اختصاص اعتبارات، پیگیری برنامه ها، نیازهای آموزشی، نظام بودجه ریزی و تهیه زیرساخت های مختلف توسعه مدنظر می باشد. در واقع امروزه بهبود و ارتقاء زندگی مردم در ابعاد مختلف، در چارچوب فرآیند توسعه، یکی از اصلی ترین دغدغه های دولت های امروزی به شمار می رود؛ لذا کشورهای مختلف می کوشند زمینه ها و بسترهای لازم برای شکل گیری و رشد و توسعه ی را در اجتماعات انسانی در سطوح مختلف فراهم سازند تا جایگاه و نقش خود را در معاملات جهانی ارتقا دهند. دست یابی به چنین هدف هایی، مستلزم ایجاد بسترهای مناسب در فراهم کردن زیرساخت های توسعه است که از وظایف و سیاست گذاری دولت ها به شمار می رود. در این راستا روستاها نیز مستثنی از این امر نبوده و نیازمند زیرساخت های مناسب برای قرارگیری در مسیر توسعه ی پایدار می باشند (سجاسی قیداری و همکاران، ۱۳۹۶: ۷). هدف از استقرار دولت ها بسیار متفاوت و متنوع است؛ اما یکی از اساسی ترین اهداف همه ی دولت ها فراهم ساختن رفاه و توسعه برای آحاد جامعه اعم از شهری و روستایی است. استراتژی های مختلفی از سوی صاحب نظران مختلف مطرح شده است. برنامه ریزی



ماهنامه علمی تخصصی پایا شهر

ISSN ۲۹۸۰-۷۷۸۶

های عمرانی، رفاهی و خدماتی باهدف ایجاد برابری و عدالت در جامعه ی روستایی و برخورداری این قشر از جامعه از تسهیلات و خدمات اجتماعی و کاهش نابرابری های موجود بین شهر و روستا ازجمله ی این راه کارهاست تا با کاهش فقر و نابرابری، زمینه ی ماندگاری جمعیت در روستاها را فراهم ساخته و روستاها به عنوان کانون تولید به کانون مصرف در شهرها تبدیل نگردیده، مانع بروز مشکلات عدیده در جامعه شهری نشوند(حمیدیان و همکاران، ۱۳۹۶: ۱).

با توجه به اهمیت و جایگاهی که روستا در ایران دارد و به دلیل اهمیت این موضوع، پنج برنامه پیش از انقلاب و چهار برنامه بعد از انقلاب جهت توسعه روستایی تدوین و اجرا شده است. یکی از مهم ترین اقدامات اولیه پس از انقلاب اسلامی در ایران توجه به موضوع برنامه ریزی و توسعه روستایی بود که با حکم رهبر انقلاب و به صورتی قانونی برای نخستین بار در قالب وزارت جهادسازندگی در سال ۱۳۵۸ به اجرا درآمد، وزارتتی که بخش عمده ای از مسایل مرتبط با توسعه روستایی و محرومیت زدایی از مناطق محروم کشور را به عهده گرفت. (حسینی ابری، ۱۳۸۰: ۳۳۵)

بر خلاف مناطق شهری که در آنها، فعالیت های صنعتی و خدماتی متمرکز است، روستاها اولین مراکز اجتماعی زندگی نوین انسان ها به شمار می روند که ساکنان آن بیشتر از طریق فعالیت های کشاورزی امرار معاش می کنند و بیشتر آن ها نیز در زیستگاههای کوچک و پراکنده سکونت دارند. از آنجا که در سال های گذشته تزریق درآمدهای نفتی، فرصت مناسبی را جهت اجرای سیاست های ضد فقر و از بین بردن دوگانگی های اقتصادی-اجتماعی به خصوص در سطح مناطق روستایی فراهم آورده، اجرای گسترده طرح توسعه یکپارچه روستایی، پیش از پیش مورد توجه مدیران و کارشناسان برنامه ریزی اقتصادی و امور اجتماعی قرار گرفته است. (سپهر دوست، ۱۳۸۸: ۷۱)

در روند تحولات مدیریت روستایی، ایجاد زمینه برای شکل گیری دهیارها رفع خلأ وجود سازوکار اجرای فعالیت های اجرایی در روستا در کنار شوراهای اسلامی روستایی به عنوان مرجع تصمیم گیری و نظارتی در روستا و اختصاص بخشی از عوارض متمرکز، فصل نوینی را در مدیریت روستایی گشوده است (بدری، ۱۳۸۶: ۲۰)

فرایند توسعه از موضوعات مهم مورد بحث سرزمینها، بویژه کشورهای در حال توسعه است. تحقق توسعه نیز مستلزم بهره گیری از استعداد و توان و حضور فعالانه مردم و مشارکت آنها در مراحل توسعه است(هاشمی و همکاران، ۱۳۹۰: ۹۴). خط مشی توسعه روستایی را میتوان بهبود زندگی اجتماعی و اقتصادی روستائیان دانست که نیازمند مدیریتی کارآمد است(مهدوی و همکاران، ۱۳۸۴: ۲۳). بنابراین می توان بیان داشت که روستاهای کشور با توجه به توزیع متناسب فضایی که در دوره های تاریخی مختلف کسب نموده اند، زمینه ساز توسعه امنیت، اجتماع و فرهنگ شده اند و با توجه به کاهش جمعیت و خالی شدن این سکونتگاه ها از جمعیت زمینه را برای بروز مشکلات مختلف به



ماهنامه علمی تخصصی پایا شهر

ISSN ۲۹۸۰-۷۷۸۶

خصوص در نواحی شهری فراهم می کند. یکی از عوامل خالی شدن سکونتگاه‌های روستایی از جمعیت نبود امکانات مناسب می باشد که می توان با برنامه ریزی بهینه و اجرای طرح های عمران و توسعه روستایی ضمن حفظ بافت با ارزش روستایی به حفظ آنها همت گماشت. جامعه روستایی به عنوان روش ویژه زندگی، شیوه های تولید و مصرف، نهاده ها و قوانین رفتاری آن همراه با همه پیچیدگی هایش را می توان به خوبی همچون یک سیستم در نظر گرفت. اجزای سیستم روستایی، مجموعه ای از نهادهای اجتماعی، اقتصادی، الگوهای توزیع منابع، شیوه های تولید و قوانین رفتاری با هنجارها و تشویق ها و مجازات های مربوط به خود است. لذا یک سیستم روستایی را می توان به مثابه مجموعه ای از اجزا یاد شده تعریف کرد که در کنش متقابل یا وابستگی با یکدیگر قرار دارند. اگر روستا را در سطحی بالاتر از سطح محلی در نظر بگیریم، محیط بیرونی جز دیگری از سیستم روستا خواهد بود که نوعی انرژی جهت دگرگونی نظام درونی روستا وارد می نماید. مجموعه عوامل درونی یعنی ساخت و متغیرهای اجتماعی، اقتصادی و عوامل بیرونی ملی، منطقه ای و بین المللی در پیوند با یکدیگر نظام روستا را مشخص می کنند. (دپفر، ۱۳۶۵: ۱۴۷)

توجه به نوع و نحوه ی پراکنش مکانی فضایی نقاط، خطوط و پهنه ها در بستر مکان و در گذر زمان، مطالعه دقیق و عمیق ساختارهای طبیعی-اکولوژیکی، اقتصادی، اجتماعی، فرهنگی، جمعیتی، کالبدی و... بررسی کمیّت و کیفیت ساختارهای زیربنایی و روبنایی گوناگون همچون آب، برق، گاز، تلفن، مسکن، آموزش و... شناخت و تحلیل جریان ها و شبکه های اقتصادی-اجتماعی همچون جریان ها و شبکه های تولید، توزیع و مصرف کالا، سرمایه، نیروی انسانی و... در سطح روستا و منطقه و تبیین و تشریح نوع و نحوه کارکرد های متفاوت، متعامل و گاه متقابل و بررسی و شناخت کنش ها و برهم کنش های اقتصادی، اجتماعی، جمعیتی و... در سطح روستا و ناحیه ی فرادست آن از جمله اصول یک رویکرد سیستمی در مطالعات روستایی می باشد. بنابراین شناخت منطقه روستایی و عملکرد آن مستلزم توجه به مجموعه ساختارها، روابط و جریان های حاکم بر منطقه است که نتیجه ی عمل متقابل مجموعه عناصر و زیرسیستم های ذرونی و سیستم های مرتبط بیرونی است. توسعه روستایی و ایجاد تعادل بین مناطق روستایی و غیر روستایی تنها به تغییر در نظام درونی روستا وابسته نیست، بلکه به شکل پیچیده ای با دنیای خارج از روستا (نواحی شهری، سرزمین ملی و نظام بین المللی) نیز پیوند مستحکمی دارد. (جمعه پور، ۱۳۸۴: ۱۴۴)

استان چهارمحال و بختیاری با وسعتی معادل یک درصد از قلمرو جغرافیایی-سیاسی کشور و بهره مندی از جاذبه های گوناگوم طبیعی، فرهنگی و تاریخی و نیز با موقعیتی ممتاز در سلسله جبال زاگرس دارای استعداد فراوان در توسعه بالخصوص توسعه اقتصادی-اجتماعی است. شهرستان سامان چهارمحال و بختیاری یکی از مناطق گردشگرپذیر در شمال شرق شهرکرد از قابلیت بالایی برای توسعه صنعت گردشگری برخوردار است اما به زعم برخی کارشناسان، هنوز گردشگری در این منطقه



ماهنامه علمی تخصصی پایا شهر

ISSN ۲۹۸۰-۷۷۸۶

با توسعه اقتصادی همراه نشده است. شهرستان سامان در ۱۶ کیلومتری مرکز چهارمحال و بختیاری قرار دارد و رودخانه زاینده رود از وسط این شهرستان عبور میکند. از این رو میتوان با شناخت، برنامه ریزی و سرمایه گذاری در زمینه جاذبه های واقع در پس کرانه های شهری به ویژه روستایی این استان، گامی مهم و موثر در توسعه و محرومیت زدایی منطقه مورد مطالعه روستای هوره برداشت و نیز قلمرو تحقیق را به قطبی جاذب و شکوفاتر از گذشته تبدیل کرد. (غفاری و ترکی، ۱۳۸۸: ۱۱۵)

بر این اساس مقاله حاضر برای دستیابی به تبیین و ارزیابی نقش حمایت های دولتی در توسعه اقتصادی سکونتگاههای روستایی می پردازد. به نظر می رسد که با بررسی چالش های توسعه روستایی از دیدگاه روستاییان در شرایط کنونی، بتوان ابعاد مشکلات عدم حمایت های دولت را در تحقق توسعه اقتصاد روستایی به نمایش گذاشت و در تکاپوی یافتن راهکارهای مقابله با این چالش ها و فراهم سازی زمینه ها و شرایط لازم برای توسعه سکونتگاههای روستایی قلمرو تحقیق را قدم برداشت. چرا که جامعه روستایی کشور که به دلیل ماهیت اشتغال غیر رسمی خود یکی از آسیب پذیرترین گروههای اجتماعی در مواجهه با تکانه های اقتصادی به شمار میرود. و در سال های اخیر با بحران جدی در تامین معیشت و گذران زندگی روبه رو بوده اند. و توجه نکردن به مسایل اقتصادی روستا از دلایل مهم و موثر مهاجرت از مناطق روستایی کشور است و نجات روستاها در گرو غنی سازی اقتصاد روستاییان می باشد.

مبانی نظری و پیشینه تحقیق

توسعه اقتصادی همان رشد اقتصادی نیست، هر چند در دهه های ۱۹۵۰ و ۱۹۶۰ غالباً توسعه اقتصادی و رشد اقتصادی یکی انگاشته شد. لغت رشد اقتصادی در واقع به معنای تولید بیشتر است، در صورتی که مفهوم توسعه اقتصادی هم به تولید بیشتر مربوط می شود و هم بر مفهوم به وجود آمدن تحول در چگونگی تولید محصول و معنی عام تری داشته و از حد تولید بیشتر فراتر می رود و دلالت بر تحول در چگونگی تولید و همچنین تجدید نظر در تخصیص منابع و نیروی کار در رشته های مختلف تولید می کند. (پاپلی یزدی و ابراهیمی، ۱۳۹۴: ۴۶)

جانانان لمکو توسعه اقتصادی را چنین تعریف می کند: توسعه اقتصادی و تحولات ساختاری به گونه ای است که تولید کالا و خدمات به صورت انبوه افزایش یابد. (همان: ۴۶)

توسعه اقتصادی هر کشور در کوتاه مدت و بلند مدت تحت تاثیر عوامل زیادی قرار دارد که یکی از آنها سیاست های دولت می باشد. امروزه دولت یکی از مهمترین بخش های اقتصادی هر کشوری به حساب می آید. دولت را مجموعه ای از افراد و سازمان ها تعریف می کنند که قدرت خود را از قانون حاکم کشور می گیرد. وظیفه دولت اتخاذ تصمیم برای جامعه مشخص برای مسایل داخلی کشور



ماهنامه علمی تخصصی پایا شهر

ISSN ۲۹۸۰-۷۷۸۶

مانند آموزش، بهداشت و رفاه از یک طرف و مسایل خارجی کشور مانند تجارت، کنترل مرزها و جنگ از طرف دیگر باشد. شاخه های مختلف اقتصاد هر کدام بر حسب دیدگاه خود نقشی را برای دولت در نظر گرفته اند و بر مبنای آن نقش به ارزیابی و توصیه سیاستی می پردازند. نقش های مطرح شده برای دولت در ادبیات اقتصادی عبارتند از: توزیع مجدد درآمد به نفع فقرا، تولید کالاها و خدمات عمومی، اصلاح اثرات خارجی مثبت و منفی از طریق اعمال مالیات و یارانه بر عوامل ایجاد کننده اثرات خارجی، کمک به بنگاههای داخلی از طریق اعمال مالیات و یارانه، اتخاذ تصمیم های استراتژیک در جهت حمایت از بنگاههای داخلی و تسخیر بازارهای کشورهای همسایه (از طریق اعمال تعرفه بر واردات یا پرداخت یارانه به صادرات) می باشد. (خداویسی و عزتی، ۱۳۹۴: ۲۶)

هانیتلون و نلسون معتقدند که در کشورهای در حال توسعه مشارکت اجتماعی بطور فراگیر، به خودی خود به عنوان یک هدف مطرح نیست و معمولاً تابعی از تصمیمات نخبگان حاکم (دولت) و سیاست های آنها و یا محصول جانبی توسعه محسوب می شود. آنان معتقدند که فرایند توسعه اقتصادی و اجتماعی از طریق دو مجرا می تواند سرانجام به گسترش مشارکت سیاسی و اجتماعی و اقتصادی بینجامد (۱۹۹۳- reiffers).

یوهان گالتونگ معتقد است که بایستی منظور از توسعه همان توسعه انسان ها (مردم) باشد. متخصصین بر نقش و نفوذ بیشتر انسان ها در فرایند توسعه تاکید دارد و هماهنگ با یونسکو بر توسعه یکپارچه اصرار دارند که فرایندی چند رابطه ای را می رساند و کلیه جوانب زندگی یک مجموعه و روابط آن با دنیای خارج را در بر میگیرد. (۱۹۹۲- esteva)

-مطالعه دیگری نشان می دهد، نقطه مشترک پروژه هایی که مردم را مورد مشاوره نداده اند، اطلاعات نادرست آنها درباره نهادهای محلی است. شروع اشتباه منجر به ایجاد نهادهای نامناسب و پیشنهادی غیر کارا می شود. لیکن پروژه هایی که دیدگاههای مردم را در مراحل برنامه ریزی در نظر گرفته بودند، در پیوند دیدگاههای محلی و ایجاد زیرساخت ها بر روی نهادهای موجود انعطاف پذیر بودند و در عمل اجرای موفقیت آمیزتری را نشان دادند. (یاری و همکاران، ۱۳۹۳: ۵)

قلمرو تحقیق

روستای هوره یکی از روستاهای استان چهارمحال و بختیاری است که در شهرستان سامان قرار دارد. روستا در محدوده کوهستانی سامان واقع شده و برای همین بافت مسکونی متراکمی را در روستا شاهد هستیم. این روستا چند سالی است که به عنوان روستای نمونه گردشگری استان چهارمحال و بختیاری انتخاب شده است. با توجه به اینکه روستا در نزدیکی تصفهان واقع شده است و



ماهنامه علمی تخصصی پایا شهر

ISSN ۲۹۸۰-۷۷۸۶

اصفهان مرکز مهم جذب گردشگر در ایران است. این روستا نیز می تواند گردشگران داخلی را به سمت خود جذب کند. از جاذبه های گردشگری و تاریخی روستای هوره می توان به قلعه هوره، پل زیبای هوره، (این پل دو روستای هوره و سوادجان را به هم وصل می کند) حمام هوره اشاره کرد. به علت وجود اکوسیستم و طبیعت قابل توجه در منطقه، مردم این روستا به کشاورزی و باغداری می پردازند و محصولاتی از قبیل هلو و گردو، بادام پرورش می دهند. مردم این روستا اصالتاً ترک قشقایی و از طایفه قشقایی با لقب درخشان و بهارلو می باشند. شکل باغ های روستا نیز قابل توجه است و دارای چشم اندازهای بسیار زیبا می باشد. مردم این روستا از لحاظ اجتماعی وابسته به شهر سامان هستند و از لحاظ اداری و سیاسی وابسته به چهارمحال و بختیاری می باشند. این روستا در ذ حاشیه رودخانه زاینده رود واقع شده است و بافت قدیمی و شکل اولیه مجموعه آن در کنار رودخانه قرار دارد. به تدریج و به علت کمی جا روستا به اطراف گسترش پیدا کرده است و به طور کلی روستا دارای بافت پیوسته و منظمی می باشد. جمعیت کنونی روستا ۲۵۴۸ نفر است روستای هوره با جمعیتی معادل ۲۵۴۸ نفر و ۸۱۴ خانوار در سال ۱۳۹۵ قلمرو تحقیق می باشد. جمعیت روستا نسبت به سال های گذشته کاهش جمعیت داشته است. و نشان دهنده مهاجرت افراد روستا بالخاص جوانان روستا بوده است توجه نکردن به مسایل اقتصادی روستا از دلایل مهم و موثر مهاجرت از مناطق روستایی کشور بالخاص روستای هوره است و نجات روستا ها در گرو غنی سازی اقتصاد روستاییان می باشد.

نقشه شماره ۱: روستای هوره





ماهنامه علمی تخصصی پایا شهر

ISSN ۲۹۸۰-۷۷۸۶

فرضیات تحقیق

-به نظر می رسد طرح ملی بیمه اجتماعی اقشار کم درآمد گامی موثر در تحقق توسعه اقتصادی قلمرو تحقیق می باشد.

-ایجاد اشتغال پایدار و کاهش بیکاری در روستا گامی موثر در تحقق توسعه اقتصاد قلمرو تحقیق می باشد

-توسعه و ترویج کارآفرینی با اعطای تسهیلات ویژه به جوانان در توسعه اقتصادی قلمرو تحقیق موثر می باشد

-حمایت دولت جهت توانمند سازی و مشارکت زنان در فعالیت های اقتصادی و برنامه ریزی های منطقه ای همپای مردان نقشی مهم در توسعه اقتصادی قلمرو تحقیق می باشد.

اهداف تحقیق

-هدف کلی: شناخت و ارزیابی نقش حمایت های دولتی در توسعه اقتصادی سکونتگاههای روستایی (مطالعه موردی: شهرستان سامان، روستای هوره)

اهداف فرعی (اختصاصی)

- بررسی ارتباط بین طرح ملی بیمه اجتماعی اقشار کم درآمد و توسعه اقتصادی

- بررسی ارتباط بین ایجاد اشتغال پایدار و کاهش بیکاری در روستا و توسعه اقتصادی

-بررسی و ارتباط بین توسعه و ترویج کارآفرینی با اعطای تسهیلات ویژه به جوانان و توسعه اقتصادی

-بررسی و ارتباط بین حمایت دولت جهت توانمند سازی و مشارکت زنان در فعالیت های اقتصادی و برنامه ریزی های منطقه ای همپای مردان و توسعه اقتصادی .

جامعه آماری

جامعه آماری مورد پژوهش در این تحقیق شامل جمعیت ۱۵-۶۴ سال می باشد. تعداد نمونه برابر ۳۱۴ نفر بر اساس فرمول کوکران تعیین شدند. شایان ذکر است در این تحقیق جهت محاسبه حجم نمونه مورد نیاز پژوهش از رابطه زیر استفاده می شود:



ماهنامه علمی تخصصی پایا شهر

ISSN ۲۹۸۰-۷۷۸۶

$$N = \frac{\frac{t^2 pq}{d^2}}{1 + \frac{1}{n} \left(\frac{t^2 pq}{d^2} - 1 \right)}$$

رابطه (۱-۱)

در این فرمول $N=1719$ حجم جامعه مورد مطالعه، $t=1,96$ اندازه متغیر در توزیع طبیعی، $P=0,5$ درصد توزیع صفت در جامعه، $q=0,5$ درصد افرادی که فاقد آن صفت هستند، $d=1/96$ تفاضل نسبت واقعی صفت در جامعه را نشان می دهد (حافظ نیا، ۱۳۸۶: ۱۴۰-۱۳۸).

جدول شماره ۱) مقادیر مولفه های فرمول کوکران جهت محاسبه حجم نمونه

مولفه	N	p	q	d	t	n
مقدار	۱۷۱۹	۰,۵	۰,۵	۰,۰۵	۱,۹۶	۱۷۱۹

منبع: محاسبات مولف

با محاسبه حجم نمونه از طریق روش کوکران (با توجه به رابطه ۱-۱)، نمونه ۳۱۴ به دست آمد.

روش تحقیق

پژوهش حاضر از لحاظ ماهیت آمیخته از نوع متوالی اکتشافی (کیفی - کمی)؛ به لحاظ هدف کاربردی و در گردآوری و تحلیل داده ها، توصیفی - تحلیلی می باشد. در انجام این پژوهش پس از انجام مطالعات اولیه و استخراج مولفه ها، شاخص ها و متغیرهای پژوهش از متون و منابع علمی داخلی و خارجی و پس از مطالعات مبتنی بر مشاهدات میدانی و مصاحبه با جامعه محلی بر مبنای اهداف، فرضیات و پرسشهای پژوهش اقدام به تنظیم پرسشنامه و سپس توزیع و تخصیص بین جامعه هدف و نمونه منتخب به تعداد ۳۱۴ و ۲۰ نفر از متخصصین در روستا شده است. یافته های حاصل با بهره گیری از نرم افزار SPSS مبتنی بر فرضیات تحقیق و روشها و مدل های منتخب تحلیل و نتایج استخراج خواهد شد. سرانجام پیشنهاداتی علمی - اجرایی به منظور عملیاتی ساختن یافته ها و راهبردها ارائه خواهد شد.



ماهنامه علمی تخصصی پایا شهر

ISSN ۲۹۸۰-۷۷۸۶

یافته های تحقیق

آمار توصیفی

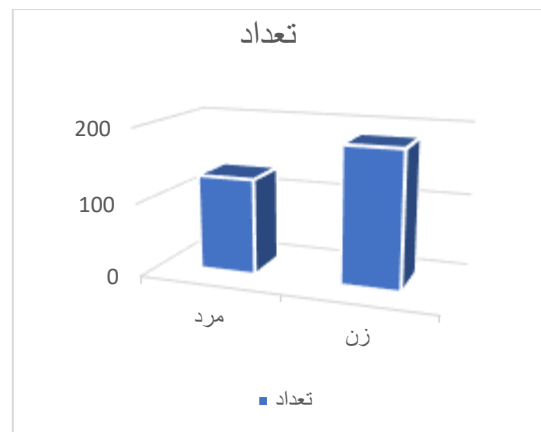
جنسیت پاسخگویان

در توزیع فراوانی مصاحبه شوندگان براساس جنسیت، ۴۱ درصد مرد و ۵۹ درصد زن است،

جدول شماره ی (۲) فراوانی و درصد فراوانی اعضای نمونه بر اساس جنسیت

جنسیت	فراوانی	درصد
مرد	۱۸۴	۵۹
زن	۱۳۰	۴۱
کل	۳۳۴	۱۰۰

نمودار شماره ی (۱) میله ای اعضای نمونه بر اساس جنسیت



- وضعیت پاسخگویان بر حسب سن

در توزیع فراوانی مصاحبه شوندگان بر اساس سن، ۱۰ درصد زیر ۲۰ سال، ۱۹ درصد ۲۰ تا ۳۰ سال، ۲۶ درصد ۳۱ تا ۴۰ سال، ۱۹ درصد ۴۱ تا ۵۰ سال و ۲۶ درصد بالای ۵۰ سال است.

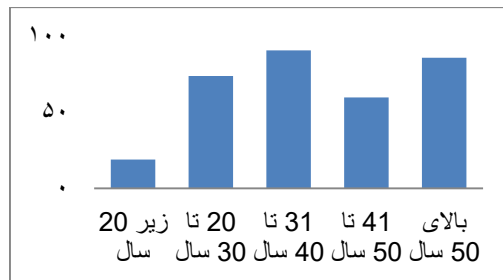


ماهنامه علمی تخصصی پایا شهر

ISSN ۲۹۸۰-۷۷۸۶

جدول شماره ی(۳) فراوانی و درصد فراوانی اعضای نمونه بر اساس سن

نمودار شماره ی(۲) میله‌ای اعضای نمونه بر اساس سن



سن	فراوانی	درصد
زیر ۲۰ سال	۳۲	۱۰
۲۰ تا ۳۰ سال	۶۰	۱۹
۳۱ تا ۴۰ سال	۸۱	۲۶
۴۱ تا ۵۰ سال	۵۸	۱۹
بالای ۵۰ سال	۸۳	۲۶
کل	۳۳۴	۱۰۰

وضعیت پاسخگویان بر حسب تحصیلات

در توزیع فراوانی مصاحبه شونده‌گان بر اساس تحصیلات، ۵۴ درصد دیپلم و پایینتر، ۲۵ درصد فوق دیپلم، ۱۲ درصد لیسانس و ۹ درصد فوق لیسانس و بالاتر است

جدول شماره ی(۴) فراوانی و درصد فراوانی اعضای نمونه بر اساس تحصیلات نمودار شماره ی(۳) دایره ای اعضای نمونه بر اساس تحصیلات

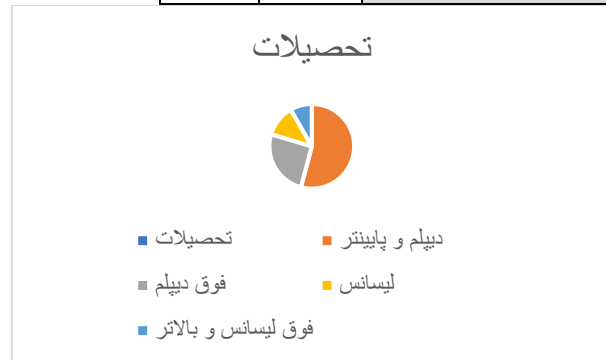
تحصیلات	فراوانی	درصد
دیپلم و پایینتر	۱۷۰	۵۴
فوق دیپلم	۸۰	۲۵
لیسانس	۳۸	۱۲



ماهنامه علمی تخصصی پایا شهر

ISSN ۲۹۸۰-۷۷۸۶

۹	۲۶	فوق لیسانس و بالاتر
۱۰۰	۳۳۴	کل



۴-۲-۵- وضعیت پاسخگویان بر حسب شغل

در توزیع فراوانی مصاحبه شونده‌گان بر اساس شغل، ۲۴ درصد آزاد، ۱۰ درصد دولتی و ۳۷ درصد کشاورز . باغدار و ۲۹ درصد سایر است،

جدول شماره ۵) فراوانی و درصد فراوانی اعضای نمونه بر اساس شغل نمودار شماره ۴) میله‌ای اعضای نمونه بر اساس شغل



درصد	فراوانی	شغل
۲۴	۱۲۱	آزاد
۱۰	۵۶	دولتی
۳۷	۹۸	کشاورز و باغدار
۲۹		سایر



ماهنامه علمی تخصصی پایا شهر

ISSN ۲۹۸۰-۷۷۸۶

۱۰۰	۳۳۴	کل
-----	-----	----

-آمار استنباطی

آزمون فرضیات

آزمون فرضیه ۱: به نظر می رسد طرح ملی بیمه اجتماعی اقشار کم درآمد گامی موثر در تحقق توسعه اقتصادی قلمرو تحقیق می باشد.

جدول شماره ۶) آمار توصیفی مربوط به طرح ملی بیمه اجتماعی اقشار کم و تحقق توسعه اقتصادی

حجم نمونه	میانگین	انحراف معیار	خطای استاندارد میانگین
۳۳۴	۳/۵۲	۰/۶۶	۰/۰۳

طرح ملی بیمه اجتماعی اقشار کم و تحقق توسعه اقتصادی

دارای میانگین ۳/۵۲، انحراف معیار ۰/۶۶ و خطای استاندارد میانگین ۰/۰۳ می باشد

جدول شماره ۷) آزمون تی استیودنت مولفه طرح ملی بیمه اجتماعی اقشار کم و تحقق توسعه اقتصادی

T	درجه آزادی	سطح معنی داری
۶۵۲/۳۰	۳۳۴	۰/۰۰۰

مقدار آماره T برابر ۶۵۲/۳۰ و مقدار احتمال مربوط به بررسی معنی داری آن برابر ۰/۰۰۰ می باشد که از ۰/۰۵ کمتر است، بنابراین با اطمینان ۰/۹۵ فرض صفر آماری مبنی بر طرح ملی بیمه اجتماعی اقشار کم و تحقق توسعه اقتصادی با مقدار متوسط رد می شود، بنابراین با توجه به معنی دار بودن آزمون t و همچنین بیشتر از ۳ بودن میانگین طرح ملی بیمه اجتماعی اقشار کم درآمد و تحقق توسعه اقتصادی می توان گفت رابطه طرح ملی بیمه اجتماعی اقشار کم درآمد و تحقق توسعه اقتصادی زیاد است.



ماهنامه علمی تخصصی پایا شهر

ISSN ۲۹۸۰-۷۷۸۶

آزمون فرضیه ۲: آزمون فرضیه دوم- ایجاد اشتغال پایدار و کاهش بیکاری در روستا گامی موثر در تحقق توسعه اقتصاد قلمرو تحقیق می باشد

جدول شماره ۵(۸) آمار توصیفی مربوط به مولفه ایجاد اشتغال پایدار و کاهش بیکاری در روستا و تحقق توسعه اقتصادی

حجم نمونه	میانگین	انحراف معیار	خطای استاندارد میانگین
۳۳۴	۳/۷۲	۰/۵۶	۰۰/۰۳

ایجاد اشتغال پایدار و کاهش بیکاری در روستا و تحقق توسعه اقتصادی دارای میانگین ۳/۷۲، انحراف معیار ۰/۵۶۶۱ و خطای استاندارد میانگین ۰/۰۳ می باشد

جدول شماره ۵(۹) آزمون تی استیودنت مولفه ایجاد اشتغال پایدار و کاهش بیکاری در روستا و تحقق توسعه اقتصادی

T	درجه آزادی	سطح معنی داری
۲۵۶/۳۱	۳۳۴	۰۰۰/۰

مقدار آماره T برابر ۶۵۲/۳۰ و مقدار احتمال مربوط به بررسی معنی داری آن برابر ۰/۰۰۰ می باشد که از ۰/۰۵ کمتر است، بنابراین با اطمینان ۰/۹۵ فرض صفر آماری مبنی بر طرح ملی بیمه اجتماعی اقشار کم و تحقق توسعه اقتصادی با مقدار متوسط رد می شود، بنابراین با توجه به معنی دار بودن آزمون t و همچنین بیشتر از ۳ بودن میانگین طرح ملی بیمه اجتماعی اقشار کم و تحقق توسعه اقتصادی می توان گفت رابطه طرح ملی بیمه اجتماعی اقشار کم و تحقق توسعه اقتصادی زیاد است.

فرضیه ۳: آزمون فرضیه سوم - توسعه و ترویج کارآفرینی با اعطای تسهیلات ویژه به جوانان در توسعه اقتصادی قلمرو تحقیق موثر می باشد



ماهنامه علمی تخصصی پایا شهر

ISSN ۲۹۸۰-۷۷۸۶

جدول شماره (۱۰): آمار توصیفی مربوط به مولفه توسعه و ترویج کارآفرینی با اعطای تسهیلات ویژه به جوانان در توسعه اقتصادی

حجم نمونه	میانگین	انحراف معیار	خطای استاندارد میانگین
۳۳۴	۳/۶۹	۰/۶۳	۰/۰۴

توسعه و ترویج کارآفرینی با اعطای تسهیلات ویژه به جوانان در توسعه اقتصادی دارای میانگین ۳/۶۹، انحراف معیار ۰/۶۳ و خطای استاندارد میانگین ۰/۰۴ می باشد.

جدول شماره ی(۱۱) آزمون تی استیودنت مولفه با مقدار متوسط توسعه و ترویج کارآفرینی با اعطای تسهیلات ویژه به جوانان در توسعه اقتصادی

t	درجه آزادی	سطح معنی داری
۳۲/۲۹	۳۳۴	۰/۰۰۰

مقدار آماره t برابر ۳۲/۲۹ و مقدار احتمال مربوط به بررسی معنی داری آن برابر ۰/۰۰۰ می باشد که از ۰/۰۵ کمتر است، بنابراین با اطمینان ۰/۹۵ فرض صفر آماری مبنی بر برابر توسعه و ترویج کارآفرینی با اعطای تسهیلات ویژه به جوانان در توسعه اقتصادی با مقدار متوسط رد می شود، بنابراین ب توسعه و ترویج کارآفرینی با اعطای تسهیلات ویژه به جوانان در توسعه اقتصادی با توجه به معنی دار بودن آزمون t و همچنین بیشتر از ۳ بودن میانگین توسعه و ترویج کارآفرینی با اعطای تسهیلات ویژه به جوانان در توسعه اقتصادی می توان گفت رابطه توسعه و ترویج کارآفرینی با اعطای تسهیلات ویژه به جوانان در توسعه اقتصادی زیاد است و به طور متوسط برابر با ۳/۶۹ است

آزمون فرضیه ۴: حمایت دولت جهت توانمند سازی و مشارکت زنان در فعالیت های اقتصادی و برنامه ریزی های منطقه ای همپای مردان نقشی مهم در توسعه اقتصادی قلمرو تحقیق می باشد

جدول شماره ی(۱۲) آمار توصیفی مربوط به مولفه توانمند سازی و مشارکت زنان در فعالیت های اقتصادی و برنامه ریزی های منطقه ای همپای مردان و توسعه اقتصادی



ماهنامه علمی تخصصی پایا شهر

ISSN ۲۹۸۰-۷۷۸۶

حجم نمونه	میانگین	انحراف معیار	خطای استاندارد میانگین
۳۳۴	۳/۹۶	۰/۶۰	۰۳/۰

توانمند سازی و مشارکت زنان در فعالیت های اقتصادی و برنامه ریزی های منطقه ای همپای مردان و توسعه اقتصادی دارای میانگین ۳/۹۶، انحراف معیار ۰/۶۰ و خطای استاندارد میانگین ۰/۰۳ می باشد.

جدول شماره ی(۱۳)آزمون تی استیودنت مولفه با مقدار متوسط توانمند سازی و مشارکت زنان در فعالیت های اقتصادی و برنامه ریزی های منطقه ای همپای مردان و توسعه اقتصادی

T	درجه آزادی	سطح معنی داری
۶۵۳/۲۵	۳۳۴	۰۰۰/۰

مقدار آماره t برابر ۲۵/۶۵۳ و مقدار احتمال مربوط به بررسی معنی داری آن برابر ۰/۰۰۰ می باشد که از ۰/۰۵ کمتر است، بنابراین با اطمینان ۰/۹۵ فرض صفر آماری مبنی بر برابر بودن توانمند سازی و مشارکت زنان در فعالیت های اقتصادی و برنامه ریزی های منطقه ای همپای مردان و توسعه اقتصادی با مقدار متوسط رد می شود، بنابراین با توجه به معنی دار بودن آزمون t و همچنین بیشتر از ۳ بودن میانگین توانمند سازی و مشارکت زنان در فعالیت های اقتصادی و برنامه ریزی های منطقه ای همپای مردان و توسعه اقتصادی می توان گفت رابطه توانمند سازی و مشارکت زنان در فعالیت های اقتصادی و برنامه ریزی های منطقه ای همپای مردان و توسعه اقتصادی زیاد است و به طور متوسط برابر ۳/۹۶ است.

نتایج

- فرضیه اول طبق مقدار آماره T برابر ۶۵۲/۳۰ و مقدار احتمال مربوط به بررسی معنی داری آن برابر ۰/۰۰۰ می باشد که از ۰/۰۵ کمتر است، بنابراین با اطمینان ۰/۹۵ فرض صفر آماری مبنی بر طرح ملی بیمه اجتماعی اقشار کم و تحقق توسعه اقتصادی با مقدار متوسط رد می شود، بنابراین با توجه به معنی دار بودن آزمون t و همچنین بیشتر از ۳ بودن میانگین طرح ملی بیمه اجتماعی اقشار



ماهنامه علمی تخصصی پایا شهر

ISSN ۲۹۸۰-۷۷۸۶

کم و تحقق توسعه اقتصادی توان گفت رابطه طرح ملی بیمه اجتماعی اقشار کم و تحقق توسعه اقتصادی زیاد است.

- فرضیه دوم مقدار آماره T برابر $۶۵۲/۳۰$ و مقدار احتمال مربوط به بررسی معنی داری آن برابر $۰/۰۰۰$ می باشد که از $۰/۰۵$ کمتر است، بنابراین با اطمینان $۰/۹۵$ فرض صفر آماری مبنی بر طرح ملی بیمه اجتماعی اقشار کم و تحقق توسعه اقتصادی با مقدار متوسط رد می شود، بنابراین با توجه به معنی دار بودن آزمون t و همچنین بیشتر از ۳ بودن میانگین طرح ملی بیمه اجتماعی اقشار کم درآمد و تحقق توسعه اقتصادی می توان گفت رابطه طرح ملی بیمه اجتماعی اقشار کم درآمد و تحقق توسعه اقتصادی زیاد است.

-فرضیه سوم طبق مقدار آماره t برابر $۳۲/۲۹$ و مقدار احتمال مربوط به بررسی معنی داری آن برابر $۰/۰۰۰$ می باشد که از $۰/۰۵$ کمتر است، بنابراین با اطمینان $۰/۹۵$ فرض صفر آماری مبنی بر برابر توسعه و ترویج کارآفرینی با اعطای تسهیلات ویژه به جوانان در توسعه اقتصادی با مقدار متوسط رد می شود، بنابراین با ۲ توسعه و ترویج کارآفرینی با اعطای تسهیلات ویژه به جوانان در توسعه اقتصادی توجه به معنی دار بودن آزمون t و همچنین بیشتر از ۳ بودن میانگین توسعه و ترویج کارآفرینی با اعطای تسهیلات ویژه به جوانان در توسعه اقتصادی می توان گفت رابطه توسعه و ترویج کارآفرینی با اعطای تسهیلات ویژه به جوانان در توسعه اقتصادی زیاد است و به طور متوسط برابر با $۳/۶۹$ است

-فرضیه چهارم طبق مقدار آماره t برابر $۲۵/۶۵۳$ و مقدار احتمال مربوط به بررسی معنی داری آن برابر $۰/۰۰۰$ می باشد که از $۰/۰۵$ کمتر است، بنابراین با اطمینان $۰/۹۵$ فرض صفر آماری مبنی بر برابر بودن توانمند سازی و مشارکت زنان در فعالیت های اقتصادی و برنامه ریزی های منطقه ای همپای مردان و توسعه اقتصادی با مقدار متوسط رد می شود، بنابراین با توجه به معنی دار بودن آزمون t و همچنین بیشتر از ۳ بودن میانگین توانمند سازی و مشارکت زنان در فعالیت های اقتصادی و برنامه ریزی های منطقه ای همپای مردان و توسعه اقتصادی می توان گفت رابطه توانمند سازی و مشارکت زنان در فعالیت های اقتصادی و برنامه ریزی های منطقه ای همپای مردان و توسعه اقتصادی زیاد است و به طور متوسط برابر با $۳/۹۶$ است.



ماهنامه علمی تخصصی پایا شهر

ISSN ۲۹۸۰-۷۷۸۶

راهکارها و پیشنهادات

-توانمند سازی فرهنگی و اقتصادی افراد روستا برای ارتقای مشارکت در تامین آینده ای مبتنی بر شان و کرامت انسانی

-توجه به رفع شکاف های جنسیتی و دسترسی برابر زنان به بیمه های اجتماعی در سکونتگاههای روستایی

-تجمیع سبک زندگی ارزشمند روستاییان با علم و دانش روز زنجیره تولید کاملی را شکل می دهد که به ارتقای تولیدات دانش بنیان،افزایش بهره وری و ارزش افزوده بیشتر منجر خواهد شد و وقتی ارزش محصول افزایش یافت و سود آن عاید کشاورزان شد مهاجرت معکوس روستاییان را به دنبال خواهد داشت

-راه اندازی سامانه ترسیم وضعیت روستاهای کشور جهت آگاه ساختن مسئولین از وضعیت جامعه روستایی

-ارتقای نقش و مشارکت روستاییان در اداره ی امور روستاها

-ارتقای ظرفیت اشتغالزایی صنایع کوچک و دستی در محیط های روستایی و همچنین کاهش آمار بیکاری و خشکاندن ریشه های فقر در روستا و آسیب های ناشی از بیکاری در مناطق روستایی

-برقراری تناسب بین ارایه خدمات و جمعیت روستایی

-واگذاری بخشی از فعالیت های اجرایی دستگاههای دولتی به شوراهای اسلامی و دهیاران روستایی و اعتماد سازی بین ساکنین و شوراها در جهت تحقق اهداف توسعه اقتصادی روستا

-ارتقا بهره وری در عوامل تولید کشاورزی و حمایت از فنون برتر و گسترش فرصت های شغلی جدید به ویژه در فعالیت های کشاورزی و خدمات وابسته با فناوری های نوین

-ارتقا فرهنگ کار،بهره وری و دانش روستاییان در جهت تحقق اهداف توسعه

-دسترسی به سبد مطلوب غذایی و رفع سو تغذیه و تعمیم بیمه های اجتماعی و درمانی،بیمه محصولات و عوامل تولید کشاورزی از طریق هدفمند نمودن یارانه ها.

-افزایش بهره وری در تولیدات کشاورزی،کاهش قیمت تمام شده تولیدات،کیفیت بهتر و خدمات بیشتر در رقابت با تولیدات خارجی و کاهش واردات.



ماهنامه علمی تخصصی پایا شهر

ISSN ۲۹۸۰-۷۷۸۶

منابع

- بدری، سید علی، (۱۳۹۰)، نقش روابط تعاملی شوراهای اسلامی روستایی؛ دهیاران و مردم در توسعه پایدار روستایی، ماهنامه پژوهشی، آموزشی و ترویجی دهیاری ها، شماره ۲۱-۲۵.

- پاپلی یزدی، محمد حسین و ابراهیمی، محمد امیر (۱۳۹۴) نظریه های توسعه روستایی سازمان مطالعه و تدوین کتب علوم انسانی دانشگاهها، انتشارات سمت، تهران.

- خداویسی، حسن و عزتی، احمد (۱۳۹۴) نگاهی دوباره به نقش دولت در اقتصاد ایران: کاربردی از رهیافت آزمون کرانه ها، فصلنامه اقتصاد مقداری (بررسی اقتصادی سابق) شماره ۴، دوره ۱۰ صص ۲۵-۵۳.

- حمیدیان، علیرضا؛ جواد جمال آبادی و علی اکبر شایان یگانه، ۱۳۹۶، ارزیابی نقش سرمایه گذاری های عمرانی - رفاهی دولت در تثبیت جمعیت روستایی (مطالعه ی موردی: دهستان پیراکوه شهرستان جوین)، همایش ملی بررسی راهکارهای مدیریت توسعه کارآفرینی روستایی در ایران، سبزوار، دانشگاه حکیم سبزواری.

- حسینی ابری، سید حسن (۱۳۸۰) مدخلی بر جغرافیای روستایی ایران، اصفهان، انتشارات دانشگاه اصفهان

- حسینی ابری، سید حسن (۱۳۸۲) جایگاه روستا در فرایند توسعه ملی از دیدگاه صاحب نظران، به کوشش: قدیر فیروز نیا و عبدالرضا رکن الدین افتخاری، تهران، موسسه ی توسعه روستایی

- جمعه پور، محمود (۱۳۸۴) مقدمه ای بر برنامه ریزی توسعه روستایی-دیدگاه ها و روش ها، تهران، انتشارات سمت

- دپفر، کورت (۱۳۶۵) "راهبردهای روستایی جایگزین، موسسه توسعه آسیا و اقیانوسیه" مجموعه برنامه ریزی در سطح محلی و توسعه روستایی، راهبردهای جایگزین، ترجمه عباس مخبر، تهران، انتشارات برنامه و بودجه.

- سجاسی قیداری، حمداله؛ حمید شایان و حمیده محمودی، ۱۳۹۶، تبیین سیاست گذاری های زیرساختی در توسعه ی کارآفرینی روستایی، همایش ملی بررسی راهکارهای مدیریت توسعه کارآفرینی روستایی در ایران، سبزوار، دانشگاه حکیم سبزواری.



ماهنامه علمی تخصصی پایا شهر

ISSN ۲۹۸۰-۷۷۸۶

- سپهر دوست، حمید (۱۳۸۸) بررسی عملکرد دولت در توسعه اقتصادی-اجتماعی روستاهای استان همدان، فصلنامه روستا و توسعه، سال ۱۲، شماره ۲، صص ۶۹-۸۵.

- غفاری، سید رامین (۱۳۸۸) مقدمه ای بر برنامه ریزی کالبدی سکونتگاههای روستایی، انتشارات دانشگاه آزاد اسلامی واحد شهرکرد، سامان دانش، شهرکرد.

- غفاری، سید رامین (۱۳۸۹) طرح بهسازی روستایی، انتشارات دانشگاه پیام نور، تهران.

- غفاری، سید رامین و ترکی، معصومه (۱۳۸۸) فصلنامه علمی-پژوهشی روستا و توسعه، سال ۱۲، شماره ۲، تهران، صص ۱۱۳-۱۲۶.

- مهدوی، مسعود و علی اکبر نجفی کافی، ۱۳۸۴، دهیاری ها، تجربه ای دیگر در مدیریت روستاهای ایران (نمونه موردی: دهیاری های استان آذربایجان غربی، مجله پژوهش های جغرافیایی، سال ۳۷، شماره ۵۳، تهران.

- میرزایی، مختار (۱۳۹۶) نقش دولت در اشتغالزایی روستایی و اشاعه فرهنگ کار در راستای توسعه پایدار اقتصادی و اجتماعی روستا، دومین کنفرانس بین المللی مدیریت و حسابداری، تهران .

- هاشمی، سیدسعید و دیگران، ۱۳۹۰، تبیین نقش دهیاری ها و شوراهای اسلامی در توسعه کارآفرینی روستایی (مطالعه موردی: بهاباد استان یزد)، مجله پژوهشهای روستایی، سال دوم، شماره یکم، تهران.

- یاری، علیرضا و همکاران (۱۳۹۳) نقش مشارکت زنان در راستای تحقق اهداف توسعه روستایی در منطقه اجرایی پروژه بین المللی ترسیب کربن منطقه حسین آباد غیناب-استان خراسان جنوبی، همایش ملی زن و توسعه پایدار روستایی، مشهد.

Esteva Gustavo (۱۹۹۲) development in sachs wolfgang (ed) the deveiop dictionary London.

Reiffers jean-louis (۱۹۹۳) et al transnational corporation and endogenous development Tehran:the ublication Iranian national -commission for unesco.