



ماهنامه علمی تخصصی پایا شهر

ISSN ۷۷۸۶-۲۹۸۰

زمان چاپ: ۱۴۰۲/۱۰/۲۰

شماره مجوز مجله: ۸۰۴۰۰

بررسی عوامل مؤثر بر وندالیسم شهری و راهکارهای مقابله با آن (نمونه موردی شهر شیراز)

محمدامین کوهی^۱، زهرا عابدی^۲

۱- کارشناسی ارشد برنامه ریزی شهری

۲- کارشناسی ارشد برنامه ریزی شهری

AminKoohi۲۷@gmail.com

چکیده

وندالیسم شهری یکی از معضلات اجتماعی است که می‌تواند تأثیر منفی بر کیفیت زندگی شهروندان داشته باشد. این پدیده در شهرهای ایران نیز به عنوان یک مشکل شناخته شده است. این تحقیق با هدف بررسی عوامل مؤثر بر وندالیسم شهری و ارائه راهکارهای مقابله با آن در شهر شیراز انجام شده است. در این تحقیق از روش تحقیق توصیفی-تحلیلی استفاده شده است. برای جمع‌آوری داده‌ها، از پرسشنامه استفاده شده است. این پرسشنامه شامل سوالاتی درباره متغیرهای وابسته و مستقل است. تحقیق در بازه زمانی سال‌های ۱۴۰۱ تا ۱۴۰۲ در ۱۱ منطقه شهر شیراز انجام شده است. نتایج نشان می‌دهد که ویژگی‌هایی مانند پرخاشگری، مخالفت با جامعه، احساس ناامیدی و یاس، اختلالات روانی و اعتیاد باعث افزایش جرائم در جامعه می‌شوند. همچنین، وجود فقر و محرومیت، سبک زندگی هنجارشکنانه، سابقه کیفری، فضاهای خلوت و آسیب‌پذیری اموال عمومی نیز به افزایش جرم مرتبط هستند. تحلیل نشان می‌دهد که مناطقی با مشکلات اجتماعی و اقتصادی بیشتر، مانند مناطق ۷، ۹ و ۸، میانگین افزایش جرائم بالاتری نسبت به مناطق دیگر دارند. علاوه بر این، وجود مشکلات اجتماعی و اقتصادی کمتر در مناطقی مانند مناطق ۴، ۱۱، ۲ و ۳، کاهش میانگین افزایش جرم کمتری را دارا هستند. مناطقی که به طور کلی با کمترین مشکلات اجتماعی و اقتصادی همراه هستند، مانند مناطق ۶ و ۱۰، دارای کمترین میانگین افزایش جرائم هستند.

کلمات کلیدی: وندالیسم شهری، عوامل مؤثر بر وندالیسم، راهکارهای مقابله با وندالیسم، شهر شیراز



ماهنامه علمی تخصصی پایا شهر

ISSN ۲۹۸۰-۷۷۸۶

۱- مقدمه

روانشناسان محیط نگر معتقدند که محیط زندگی ما و تأثیرات آن بر ما دارای رابطه‌ای متقابل است. یعنی همان‌طور که ما می‌توانیم بر محیط زندگی خود تأثیر بگذاریم، عوامل محیطی نیز می‌توانند بر افکار، احساسات و رفتارهای ما تأثیر بگذارند. محیط زندگی شامل عواملی مانند فضاهای فیزیکی، شهرسازی، طراحی شهری، معماری، رنگ‌ها، نورپردازی، موسیقی، طبیعت و سایر عوامل می‌شود. این عوامل می‌توانند بر رفتار و روحیه ما تأثیر بگذارند و احساسات ما را تحت تأثیر قرار دهند. به عنوان مثال، وقتی وارد یک محیط جدید می‌شویم، ممکن است ناخودآگاه با توجه به تجربه‌ها و نگرش‌های قبلی خود برداشتهایی درباره آن محیط و افراد آن داشته باشیم. این برداشتهای می‌توانند به ما احساسات خاصی را القا کنند و در نتیجه رفتارهای خاصی را به همراه داشته باشیم. برای مثال، اگر یک فرد برای اولین بار وارد یک شهر جدید شود و در آن شهر مشاهده کند که در فضای عمومی، مغازه‌ها، وسایل نقلیه عمومی و غیره، مراقبت و حفظ سیمای ظاهری و اموال مورد توجه است، ممکن است این موضوع برای او یک برداشت مثبت درباره شهر و ساکنان آن ایجاد کند و در نتیجه احساس مسئولیت و نشانه بلوغ فکری و رفتاری شهروندان را به وجود بیاورد (اسدزاده، ۱۳۹۴: ۷).

در طول دهه‌های اخیر، وندالیسم شهری به یکی از مسائل اجتماعی بزرگ در بسیاری از شهرها تبدیل شده است. این پدیده شامل هرگونه خراب‌کاری، تخریب ملک‌ها، تخریب نمادها و آثار فرهنگی، شعارنویسی‌های غیرمجاز و سایر فعالیت‌های غیرقانونی است که اغلب با قصد خراب‌کاری انجام می‌گیرد. وندالیسم شهری نه تنها به شرارت و تبعات مالی برای جامعه منجر می‌شود، بلکه تداعی کننده احساس ناامنی، نگرانی و افت معنویت شهروندان است (منجم و همکاران، ۱۳۹۸: ۳). بدین ترتیب، وندالیسم شهری یکی از مشکلات جدی در شهرها و مناطق شهرنشین است که نمی‌توان آن را نادیده گرفت. این پدیده پیامدهای منفی اجتماعی را به دنبال دارد و زیبایی شهرها را به شدت تحت تأثیر قرار می‌دهد. همچنین، این عمل‌های غیر قانونی موجب از بین رفتن تمام زحمات اقتصادی و مالی که برای ساخت و ساز و حفظ زیبایی منطقه به کار رفته است، می‌شود. برای مقابله با وندالیسم شهری، اصولاً باید عوامل مؤثر بر این پدیده را به شکل دقیق مورد بررسی قرار داد. علت وندالیسم شهری چندگانه است و به مجموعه‌ای از عوامل اقتصادی، اجتماعی و فرهنگی برمی‌گردد. از جمله این عوامل می‌توان به بیکاری، فقر، بی‌اعتنایی به شهروندی، عدم بهره‌وری از فضاهای شهری موجود، تضادهای فرهنگی و ناکامی در خلق جامعه مهاجر اشاره کرد. در واقع، وندالیسم شهری می‌تواند نشانگری برای عدم توازن اجتماعی و نقص مدیریت شهری باشد (Richard and Carolyn, ۲۰۱۵).

در کشورهای در حال توسعه مانند ایران، وندالیسم شهری به عنوان یکی از مشکلات رایج و جدی محسوب می‌شود. شهر شیراز به عنوان یکی از شهرهای بزرگ و مهم ایران نیز از این مشکل رنج می‌برد. شیراز، با آثار تاریخی و فرهنگی غنی، مقصد گردشگران و پیوندی بین ادیان و طبیعت نمونه بارزی از زیبایی و ارزش‌های عمومی شهری است. اما، برخی افراد بی‌توجه به این ارزش‌ها و میراث فرهنگی شهر، با به خطر انداختن آن‌ها به تخریب این زیبایی‌ها و نمادهای فرهنگی می‌پردازند.



ماهنامه علمی تخصصی پایا شهر

ISSN ۲۹۸۰-۷۷۸۶

۲- مفهوم وندالیسم شهری

وندالیسم شهری به معنای تخریب، خراب کاری و آسیب رسانی به تسهیلات عمومی، اماکن عمومی، خودروها، ساختمان‌ها و سایر زیرساخت‌های شهری است. این عملکرد ناخواسته و غیرقانونی توسط افراد یا گروه‌ها انجام می‌شود که اغلب با هدف بیان یا بروز احساسات منفی، بی‌توجهی به ارزش‌های عمومی یا ایجاد ترس و ناامنی در جامعه انجام می‌شود. وندالیسم شهری می‌تواند شامل اقداماتی مانند نقاشی یا خط‌کش روی دیوارها، نوشتن نام یا پیام‌های تخریب‌گرانه، شکستن پنجره‌ها، ریختن رنگ روی ساختمان‌ها، موجبات آلوده شدن فضاهای عمومی و تخریب تجهیزات و تسهیلات عمومی شود (Yavuz and Kulglu, ۲۰۱۱: ۱۳۷).

۱-۲- تعریف وندالیسم شهری و نقش آن در جامعه

وندالیسم شهری به عنوان یک پدیده اجتماعی، تخریب و خراب کاری تسهیلات عمومی و اماکن عمومی در شهرها را شامل می‌شود. این عملکرد ناخواسته و غیرقانونی توسط افراد یا گروه‌ها انجام می‌شود و اغلب با هدف بیان یا بروز احساسات منفی، بی‌توجهی به ارزش‌های عمومی یا ایجاد ترس و ناامنی در جامعه انجام می‌شود. وندالیسم شهری در جوامع مختلف و در سطوح مختلف اتفاق می‌افتد. این پدیده می‌تواند در شهرهای بزرگ و پرجمعیت، مناطق شهری با فقر و اجتماعی ضعیف‌تر، مناطقی با کمبود نظارت و امنیت، و حتی در مناطقی با شرایط اقتصادی و اجتماعی بهبود یافته رخ دهد (Mitina and Evdokimenko, ۲۰۱۰: ۷۱). نقش وندالیسم شهری در جامعه می‌تواند تأثیرات منفی گسترده‌ای داشته باشد. این تأثیرات می‌تواند شامل موارد زیر باشند:

۱. تخریب زیرساخت‌های شهری: وندالیسم شهری می‌تواند منجر به تخریب تسهیلات عمومی مانند پارک‌ها، میدان‌ها، ایستگاه‌های اتوبوس، نمایشگاه‌ها و سایر زیرساخت‌های شهری شود. این عملکرد تخریبی منجر به خسارات مالی برای شهر و جامعه می‌شود و باعث کاهش کیفیت زندگی شهروندان می‌شود.
۲. کاهش ارزش‌ها و جذابیت شهر: وندالیسم شهری می‌تواند باعث کاهش جذابیت شهر برای ساکنان، توریست‌ها و سرمایه‌گذاران شود. زیبایی یک شهر به عنوان یک عامل جذابیت برای جذب گردشگران و سرمایه‌گذاران مهم است. اما وجود وندالیسم شهری می‌تواند باعث کاهش جاذبه و اعتبار شهر شود و تأثیر منفی بر رونق گردشگری و توسعه اقتصادی داشته باشد.
۳. ایجاد ترس و ناامنی در جامعه: فعالیت‌های وندالیسم شهری می‌تواند باعث ایجاد ترس و ناامنی در جامعه شود. افراد و ساکنان شهر ممکن است به دلیل این فعالیت‌ها احساس ناامنی کنند و از فعالیت در فضاهای عمومی خودداری کنند، که این می‌تواند منجر به ایجاد انزوا و افزایش نگرانی در جامعه شود.
۴. اثرات روانی و اجتماعی: وندالیسم شهری می‌تواند تأثیر منفی بر روان و روحیه شهروندان داشته باشد. این اقدامات می‌تواند احساس بی‌توجهی به ارزش‌های عمومی و اهمیت احترام به محیط زندگی را در جامعه ترویج کنند. علاوه بر این، وندالیسم شهری می‌تواند باعث کاهش اعتماد اجتماعی و ارتباطات میان افراد شود و به تضعیف ارزش‌های اجتماعی و تعاملات مثبت نیز منجر شود (Betocchi et al, ۲۰۱۰: ۱۶۸).



ماهنامه علمی تخصصی پایا شهر

ISSN ۷۷۸۶-۲۹۸۰

۲-۲- انواع وندالیسم شهری و نمونه‌های آن

وندالیسم شهری می‌تواند در اشکال مختلفی در سطح شهر رخ دهد که به خسارت‌های مالی و اجتماعی منجر می‌شود و باعث ناامنی در شهرها می‌شود. در جدول (۱)، برخی از انواع وندالیسم شهری و نمونه‌های آن را ذکر کرده است.

جدول (۱) - انواع وندالیسم شهری و نمونه‌های آن (نگارنده)

انواع وندالیسم شهری	نمونه‌ها
نقاشی و تخریب دیوارها	نقاشی‌های غیرمجاز، رنگ‌ها، نام‌نویسی‌ها و خط‌کشی‌های تخریب‌گرانه روی دیوارها و سطوح شهری
تخریب و خراب‌کاری ساختمان‌ها	شکستن پنجره‌ها، نابودی درب‌ها، ریختن رنگ و اسپری روی ساختمان‌ها و نماهای خارجی
خراب‌کاری خودروها	شکستن شیشه‌ها، خراب کردن چراغ‌ها، ریختن رنگ روی بدنه و تخریب قطعات داخلی
آلوده کردن فضاهای عمومی	پراکنده کردن زباله‌ها، ریختن رنگ و مواد آلوده روی زمین و دیگر سطوح، تخریب سطوح سبز و باغچه‌ها
خراب‌کاری تسهیلات عمومی	تخریب و خراب‌کاری تسهیلات عمومی مانند پارک‌ها، میدان‌ها، ایستگاه‌های اتوبوس و ایستگاه‌های قطار
سرقت و تخریب آثار هنری	سرقت و خراب‌کاری آثار هنری در فضاهای عمومی مانند مجسمه‌ها، نقاشی‌های دیواری
نابودی تجهیزات و تسهیلات ورزشی	تخریب و خراب‌کاری در استادیوم‌ها، زمین‌های ورزشی و سایر تجهیزات ورزشی
خراب‌کاری تجهیزات مدارس و دانشگاه‌ها	تخریب و خراب‌کاری در مدارس، دانشگاه‌ها و سایر مراکز آموزشی مانند خراب کردن میزها، صندلی‌ها، تخریب تجهیزات آزمایشگاهی و کتابخانه‌ها

برخی از انواع وندالیسم شهری شامل نقاشی و تخریب دیوارها، تخریب و خراب‌کاری ساختمان‌ها، خراب‌کاری خودروها، آلوده کردن فضاهای عمومی، خراب‌کاری تسهیلات عمومی به صورت متدوال در شهرهای بزرگ قابل مشاهده هستند. هدف جدول این است که به شما نشان دهد چگونه وندالیسم شهری می‌تواند در اشکال متنوعی رخ دهد و باعث خسارت‌های مالی و اجتماعی شود.



ماهنامه علمی تخصصی پایا شهر

ISSN ۲۹۸۰-۷۷۸۶

۳- عوامل مؤثر بر وندالیسم شهری

وندالیسم شهری یک پدیده پیچیده است که تحت تأثیر عوامل مختلف قرار می‌گیرد. تأثیر این عوامل بستگی به شرایط خاص هر شهر و منطقه دارد و برای هر شهر ممکن است متفاوت باشد. درک و آگاهی از این عوامل می‌تواند در برنامه‌ریزی و اجرای استراتژی‌های کاهش وندالیسم شهری موثر باشد. در زیر به برخی از عوامل مؤثر بر وندالیسم شهری اشاره گردیده است.

۱. عوامل اجتماعی: شرایط اجتماعی می‌تواند بر بروز وندالیسم شهری مؤثر باشد. عدم تعادل اقتصادی، بیکاری، فقر و ناامنی ممکن است فضای مناسبی را برای وقوع وندالیسم شهری فراهم کند.
۲. عوامل فرهنگی: برخی از اعمال وندالیستی می‌توانند به عوامل فرهنگی برگردانده شوند. فرهنگ‌هایی که به تحقیر اموال عمومی و تحریک به خرابکاری ترغیب می‌کنند، می‌توانند وندالیسم شهری را تشدید کنند.
۳. عوامل زیرساختی: وجود زیرساخت‌های ناکافی، عدم نظم در طراحی شهری، نورپردازی ناکافی و عدم نظارت مؤثر بر فضاهای عمومی می‌توانند وندالیسم شهری را تشدید کنند.
۴. عوامل روانشناختی: عوامل روانشناختی می‌توانند نقشی در وندالیسم شهری ایفا کنند. برخی افراد به دلایلی مانند تمایل به تحقیر و خرابکاری، انتقام جویی، جذابیت اقدامات غیرقانونی و نیاز به توجه به وندالیسم شهری مشتاق می‌شوند.
۵. عوامل محیطی: شرایط محیطی نیز می‌توانند مؤثر بر وندالیسم شهری باشند. مثلاً فضای‌های خالی و ترک‌خورده، نواحی بی‌نظم و تاریک، فقدان نظارت و حضور افراد، میزان تردد کم در مناطق مشخص و مواردی از این دست می‌توانند فعالیت‌های وندالیسمی را تشدید کنند (Ceccato and Haining, ۲۰۰۵: ۱۶۴۳).

۴- تأثیرات وندالیسم شهری

وندالیسم شهری تأثیرات منفی گسترده‌ای در جوامع و شهرها به همراه دارد. این تأثیرات با توجه به شدت و تعداد اقدامات خرابکارانه، مکان جغرافیایی و شرایط اجتماعی، ممکن است متفاوت باشد در جدول (۲)، به برخی از تأثیرات وندالیسم شهری اشاره گردیده است:

جدول (۲): تأثیرات وندالیسم شهری (نگارنده)

توضیحات	تأثیرات وندالیسم شهری
خرابی و آسیب رساندن به اموال عمومی مانند پارک‌ها، میدان‌ها، تابلوهای راهنمایی و اموال خصوصی مانند خودروها، فروشگاه‌ها و مغازه‌ها.	خسارت به اموال عمومی و خصوصی
افزایش حس ناامنی در جوامع و افزایش اقدامات جنایی مرتبط با وندالیسم.	ناامنی و افزایش جرم و جنایت
به وجود آمدن تحقیر در جامعه و کاهش اعتماد اجتماعی.	تحقیر و ناامیدی جامعه
کاهش جذابیت و زیبایی شهر به دلیل خرابی‌ها و آسیب‌های بصری و محیطی.	افت ظاهری و جذابیت شهر
هزینه‌های مالی مرتبط با تعمیر و بازسازی اموال خراب شده.	هزینه‌های اقتصادی



ماهنامه علمی تخصصی پایا شهر

ISSN ۷۷۸۶-۲۹۸۰

تحقیر و ناامیدی جامعه نیز از جمله تأثیرات وندالیسم شهری است. آسیب‌های بصری و محیطی که به علت وندالیسم ایجاد می‌شود، ممکن است باعث کاهش اعتماد اجتماعی و تحقیر در جامعه شود. علاوه بر این، وندالیسم شهری می‌تواند باعث کاهش جذابیت و زیبایی شهر شود. خرابی دیوارها، نقاشی‌های خرابکارانه و تخریب معابر و فضاهای عمومی می‌تواند منظره شهر را زشت و نا جذاب کنند. این خسارات می‌تواند به ضرر مالی بزرگی برای جامعه و صاحبان اموال منجر شود. علاوه بر آن، وندالیسم شهری می‌تواند باعث افزایش جرم و جنایت در جوامع شود. افرادی که به خرابکاری مشتاق هستند، ممکن است به اقدامات جنایی دیگری نیز متمایل شوند (Simonova, ۲۰۱۹: ۲۷۹).

۵- پیشینه پژوهش

در جدول شماره (۳)، نتایج برخی از پژوهش‌ها درباره وندالیسم و رفتارهای انحرافی اجتماعی آورده شده است. این پژوهش‌ها به بررسی عوامل مختلفی می‌پردازند که می‌توانند بر وندالیسم تأثیرگذار باشند، از جمله عوامل اجتماعی، فرهنگی، فردی و اقتصادی. جدول زیر تنها چند نمونه از پژوهش‌های انجام شده در این زمینه است و تعداد زیادی پژوهش دیگر نیز وجود دارد که به بررسی وندالیسم و عوامل موثر در آن می‌پردازند.

جدول شماره (۳): پژوهش‌های پیشین

نام پژوهشگران	سال انتشار	موضوع پژوهش	نتایج پژوهش
کیلفورد شاو و هنری مک‌کی	۱۹۴۲	بررسی توزیع بزهکاری و نقش گروه‌های هم‌بازی و فمالان در انتقال فنون معلومات و سنت‌های بزهکاری	محیط شهری و عوامل اجتماعی و فرهنگی می‌توانند بر رفتار افراد تأثیر گذار باشند. تقسیم‌بندی شهر به پنج ناحیه (اجتماعی، اقتصادی، عمومی، منطقه‌ای، مسکونی) کمک می‌کند تا تأثیرات محیط شهری بر رفتار افراد را بیشتر درک کنند و عوامل مختلفی که در رفتارهای انحرافی تأثیر دارند را شناسایی کنند.
یاووز	۲۰۱۱	ارتباط بین وندالیسم و استرس در زندگی روزمره	افزایش مشکلات زندگی روزمره ممکن است منجر به کاهش مقاومت انسان در برابر این مشکلات شود و افزایش استرس زندگی می‌تواند منجر به ظهور احساسات منفی مانند کینه، خشم، حسادت و نفرت شود.
کریمی و فرهمند	۲۰۱۶	بررسی وندالیسم به عنوان رفتار انحرافی اجتماعی و تحلیل عوامل اجتماعی، فرهنگی، فردی و	وندالیسم به عنوان یک رویداد جامعه‌شناختی مورد بررسی قرار گرفته و نقش اجتماع، فرهنگ، نگرش‌های فردی و عوامل اقتصادی در تشدید یا کاهش وندالیسم مورد بررسی قرار گرفته است. وندالیسم به عنوان داشتن نوعی روحیه بیمارگونه بکار رفته که مبین تمایل به تخریب آگاهانه ارادی و خودخواسته ی اموال و



ماهنامه علمی تخصصی پایا شهر

۲۹۸۰-۷۷۸۶ISSN

<p>تأسیسات عمومی است شناخته شده است. معتقدند که عواملی مانند ساختارهای اجتماعی و فرهنگی می‌توانند تأثیر بسزایی در بروز این رفتارها داشته باشند. از سوی دیگر، روانشناسان، به ویژه روانکاوان، عوامل روانی و خلق و خوی افراد را به عنوان علت اصلی رفتارهای بزهکارانه در نظر می‌گیرند. گروه سوم از صاحب‌نظران در حوزه روانشناسی اجتماعی، معتقدند که فرد و جامعه هر دو بر رفتارهای وندالیسمی تأثیر دارند. عواملی مانند ادراک فرد از جامعه و بی‌عدالتی می‌توانند تأثیر قابل توجهی بر رفتارهای وندالیسمی داشته باشند.</p>	<p>اقتصادی در آن وندالیسم: تحلیل روانشناختی اجتماعی - علوم اجتماعی و رفتاری</p>	<p>۲۰۱۱ فتحی و محمدی</p>
<p>نتایج نشان داده است که عوامل مختلفی مانند وضعیت اجتماعی - اقتصادی، درجه اجتماعی‌سازی، احساس نابرابری و تبعیض، ارتباط با وندالها و عوامل فردی بر وندالیسم تأثیر دارند. برای مقابله با این مشکل، تدابیر ویژه‌ای نیاز است مانند افزایش مشارکت و مسئولیت‌پذیری اجتماعی، تبلیغات و افزایش آگاهی عموم از طریق رسانه‌ها، درون‌سازی فرهنگ شهروندی و آموزش. این تحقیق پیشنهاد می‌کند که در تحقیقات آینده، جنبه‌های انسان‌شناختی وندالیسم و تأثیر آن به شیوه‌ای جامع‌تر مورد بررسی قرار گیرد</p>	<p>بررسی خطرات وندالیسم و اثرات آن بر زیبایی شهری: مطالعه موردی شهر چناران</p>	<p>۲۰۲۲ علی پور و همکاران</p>

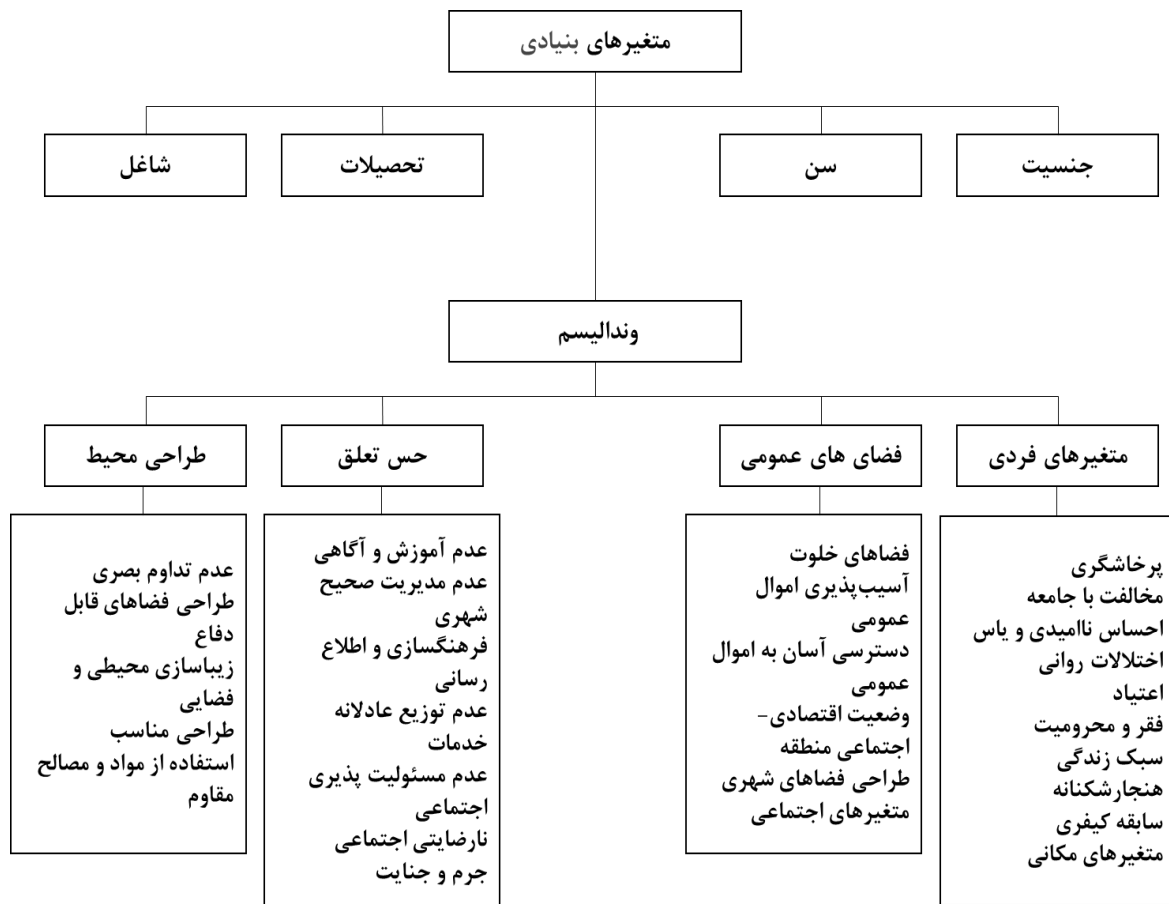
۶- مدل مفهومی تحقیق

در نمودار شماره (۱)، مدل مفهومی برای تخریب اموال عمومی ارائه شده است. در این نمودار، عوامل مؤثر بر تخریب اموال عمومی به چهار دسته اصلی تقسیم شده‌اند: متغیرهای فردی، متغیرهای مکانی، متغیرهای اجتماعی و متغیرهای محیطی. این عوامل می‌توانند به صورت مستقیم یا غیرمستقیم بر تخریب گرای تأثیر بگذارند.



ماهنامه علمی تخصصی پایا شهر

ISSN ۲۹۸۰-۷۷۸۶



نمودار شماره (۱): مدل مفهومی تخریب اموال عمومی

۷- روش تحقیق

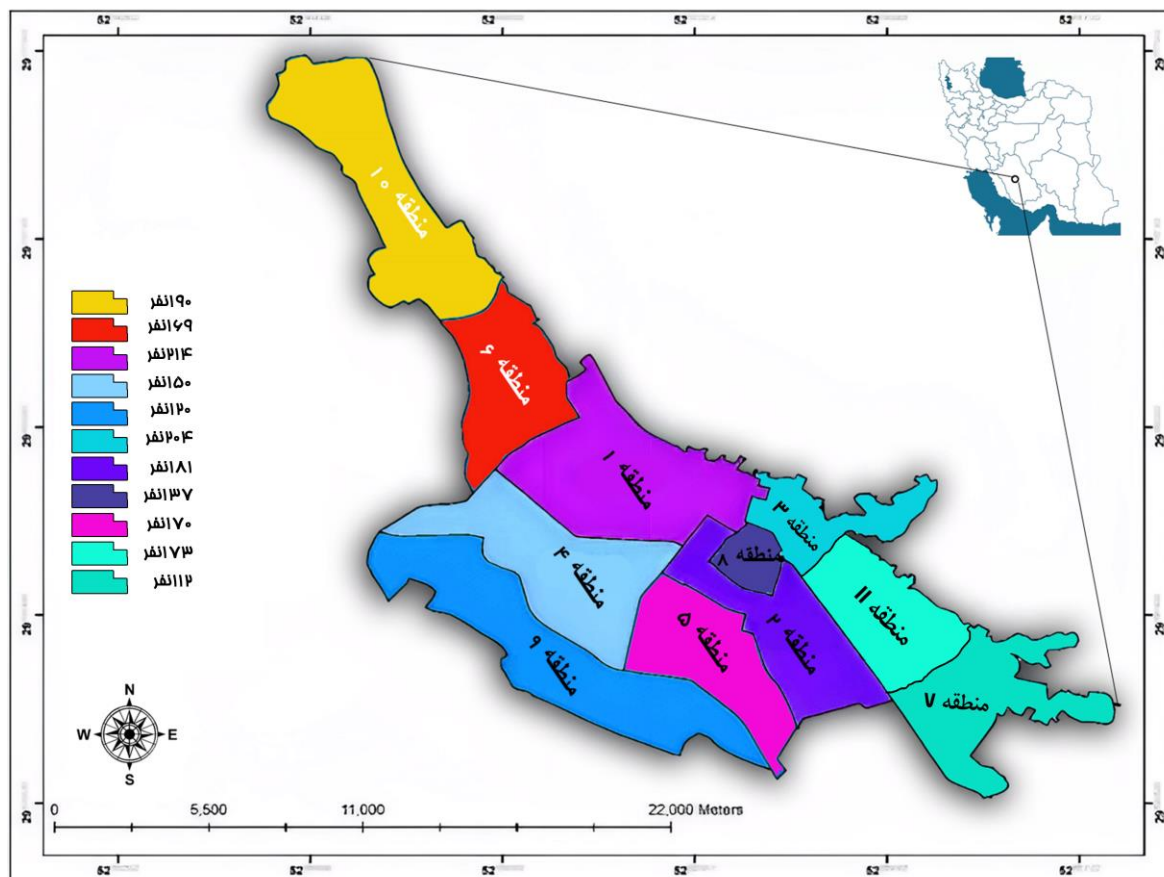
تحقیق حاضر از نوع تحقیق توصیفی-تحلیلی است. برای جمع‌آوری داده‌ها، از پرسشنامه استفاده شده است. این پرسشنامه شامل سوالاتی درباره متغیرهای وابسته و مستقل است. تحقیق در بازه زمانی سال‌های ۱۴۰۱ تا ۱۴۰۲ در ۱۱ منطقه شهر شیراز انجام شده است. تکمیل و توزیع پرسشنامه به صورت حضوری و آنلاین انجام شده است و زمان تکمیل آن حدود ۱۰ دقیقه بوده است. برای تعیین حجم نمونه آماری، یک مطالعه مقدماتی انجام شده است تا میزان پاسخ‌دهی را تخمین بزنند. در این مطالعه مقدماتی، پرسشنامه بین یک گروه کوچک از افراد توزیع شده و تعداد پاسخ‌دهندگان بررسی شده است. با استفاده از این اطلاعات، حجم نمونه آماری تخمین زده شده است. در این مطالعه، ۱۸۲۰ نفر از ۱۱ منطقه شهر شیراز شرکت کرده‌اند. بیشترین پاسخ‌گویی بدین شرح است: ۲۱۴ نفر از منطقه یک (۱۱,۸۰٪)، ۲۰۴ نفر از منطقه سه (۱۱,۲۲٪) و ۱۸۱ نفر از منطقه دو (۹,۹۶٪). میانگین سن شرکت‌کنندگان ۳۹,۵ سال با انحراف معیار ۱۰,۷۰ بوده است و نسبت جنسیتی آن‌ها به



ماهنامه علمی تخصصی پایا شهر

ISSN ۲۹۸۰-۷۷۸۶

ترتیب ۳۹,۴۱٪ مرد و ۶۰,۵۹٪ زن بوده است. نمونه‌گیری در این مطالعه به صورت تصادفی انجام شده و در تصویر شماره (۱) نشان داده شده است. برای تجزیه و تحلیل داده‌ها، از آزمون رگرسیون لجستیک استفاده شده است. آزمون رگرسیون لجستیک یک روش آماری است که برای پیش‌بینی یک متغیر وابسته گسسته با استفاده از یک یا چند متغیر مستقل گسسته یا پیوسته استفاده می‌شود.



شکل شماره (۱): موقعیت شهر شیراز و تعداد توزیع نمونه بر حسب منطقه

۸- یافته‌ها

در جدول شماره (۴)، هر متغیر به همراه ضریب، انحراف معیار، فاصله اطمینان (با نرمال‌سازی Z-test)، مقدار p و آلفای کرونباخ آورده شده است. در بخش "متغیرهای فردی"، متغیرهای مختلفی مانند پرخاشگری، مخالفت با جامعه، احساس ناامیدی و یاس، اختلالات روانی و اعتیاد به ترتیب با ضرایب ۰,۵۱۰، ۰,۶۰۱، ۰,۷۲۱، ۰,۵۰۰ و ۰,۶۴۶ در نظر گرفته شده‌اند. این ضرایب نشان می‌دهد که این متغیرها چقدر در تبیین وندالیسم شهری مؤثر هستند. همچنین، با استفاده از مقادیر p



ماهنامه علمی تخصصی پایا شهر

۲۹۸۰-۷۷۸۶ISSN

می‌توانید اهمیت آماری هر متغیر را تعیین کنید. به عنوان مثال، برای متغیر پرخاشگری، مقدار p برابر با $0,02$ است که کمتر از سطح معیار $0,05$ است، بنابراین می‌توانیم بگوییم این متغیر برای تبیین وندالیسم شهری آماری معنادار است. همچنین مقادیر آلفای کرونباخ برای متغیرهای مختلف در بازه $0,78$ تا $0,87$ قرار دارد. از آنجا که مقادیر آلفای کرونباخ در بازه قابل قبولی قرار دارند، می‌توان نتیجه گرفت که متغیرهای وندالیست شهری با یکدیگر همبستگی معناداری دارند و می‌توانند به طور ترکیبی استفاده شوند.

جدول شماره (۴) : ضرایب متغیرهای وندالیست شهری

معیار	متغیر	ضریب	انحراف معیار	فاصله اطمینان (۹۵٪)		z-test	p	آلفای کرونباخ
				بیشتر	کمترین			
متغیرهای فردی	پرخاشگری	۰,۵۱۰	۰,۲۳	۰,۲۵	۰,۷۵	۲,۳۳	۰,۰۲	۰,۸۲
	مخالفت با جامعه	۰,۶۰۱	۰,۲۵	۰,۳۵	۰,۸۵	۲,۸۷	۰,۰۰۴	۰,۸۵
	احساس ناامیدی و یاس	۰,۷۲۱	۰,۳۳	۰,۴	۰,۹	۳,۳۲	۰,۰۰۲	۰,۸۷
	اختلالات روانی	۰,۵۰۰	۰,۲۶	۰,۳۵	۰,۸۵	۲,۸۷	۰,۰۰۴	۰,۸۵
	اعتیاد	۰,۶۴۶	۰,۳۰	۰,۴	۰,۹	۳,۳۲	۰,۰۰۳	۰,۸۷
	فقر و محرومیت	۰,۳۲۸	۰,۳۳	۰,۲۵	۰,۷۵	۲,۳۳	۰,۰۲	۰,۸۲
	سبک زندگی هنجارشکنانه	۰,۷۰۱	۰,۲۶	۰,۲	۰,۸۵	۲,۸۷	۰,۰۰۴	۰,۸۵
	سابقه کیفری	۰,۸۱۰	۰,۳۰	۰,۳۵	۰,۹	۳,۳۲	<۰,۰۰۱	۰,۸۷
	متغیرهای مکانی	۰,۴۶۳	۰,۳۳	۰,۲۵	۰,۸۵	۲,۸۷	۰,۰۰۴	۰,۸۵
	فضاهای خلوت	۰,۳۲۳	۰,۱۵	۰,۱۵	۰,۴۵	۱,۳۱	۰,۱۹	۰,۷۸
فضای های عمومی	آسیب‌پذیری اموال عمومی	۰,۷۰۱	۰,۲۵	۰,۴۵	۰,۹۵	۳,۳۹	<۰,۰۰۱	۰,۸۷
	دسترسی آسان به اموال عمومی	۰,۶۱۱	۰,۲	۰,۴	۰,۸	۱,۴۶	۰,۱۴	۰,۷۹
	وضعیت اقتصادی-اجتماعی منطقه	۰,۴۳۳	۰,۳۳	۰,۲۵	۰,۷۵	۲,۳۳	۰,۰۲	۰,۸۲
	طراحی فضاهای شهری	۰,۸۴۲	۰,۲۶	۰,۲	۰,۸۵	۲,۸۷	۰,۰۰۴	۰,۸۵
	متغیرهای اجتماعی	۰,۶۵۰	۰,۳۰	۰,۳۵	۰,۹	۳,۳۲	<۰,۰۰۱	۰,۸۷
حس تعلق	عدم آموزش و آگاهی	۰,۵۷۶	۰,۲۵	۰,۲۵	۰,۷۵	۱,۵۱	۰,۱۳	۰,۷۹
	عدم مدیریت صحیح شهری	۰,۴۱۲	۰,۲	۰,۲	۰,۶	۱,۵۶	۰,۱۲	۰,۷۹
	فرهنگسازی و اطلاع‌رسانی	۰,۶۵۹	۰,۲۵	۰,۳۵	۰,۸۵	۲,۹۵	۰,۰۰۳	۰,۸۴



ماهنامه علمی تخصصی پایا شهر

ISSN ۲۹۸۰-۷۷۸۶

۰,۸۲	۰,۰۲	۲,۳۳	۰,۷۵	۰,۲۵	۰,۳۳	۰,۴۳۸	عدم توزیع عادلانه خدمات	
۰,۸۵	۰,۰۰۴	۲,۸۷	۰,۸۵	۰,۲	۰,۲۶	۰,۸۲۴	عدم مسئولیت پذیری اجتماعی	
۰,۸۷	<۰,۰۰۱	۳,۳۲	۰,۹	۰,۳۵	۰,۳۰	۰,۶۲۰	نارضایتی اجتماعی	
۰,۸۵	۰,۰۰۴	۲,۸۷	۰,۸۵	۰,۲۵	۰,۳۳	۰,۴۷۸	جرم و جنایت	
۰,۸۵	۰,۰۰۲	۳,۱۵	۰,۹۵	۰,۴۵	۰,۲۵	۰,۷۶۴	عدم تداوم بصری	
۰,۸۷	<۰,۰۰۱	۲,۹۹	۰,۹	۰,۶	۰,۲	۰,۸۵۲	طراحی فضاهای قابل دفاع	
۰,۸۲	۰,۰۲	۲,۳۳	۰,۷۵	۰,۲۵	۰,۳۳	۰,۴۵۴	زیباسازی محیطی و فضایی	طراحی محیط
۰,۸۵	۰,۰۰۴	۲,۸۷	۰,۸۵	۰,۲	۰,۲۶	۰,۷۲۵	طراحی مناسب	
۰,۸۷	<۰,۰۰۱	۳,۳۲	۰,۹	۰,۳۵	۰,۳۰	۰,۴۵۵	استفاده از مواد و مصالح مقاوم	

$p > 0.1$. نمرات مورب نشان دهنده جذر میانگین واریانس استخراج شده (انحراف معیار) است.

مقادیر برآورد شده در جدول شماره (۵)، پارامترهای مدل رگرسیون لجستیک هستند. سپس آن پارامترها باید تست شود تا ببینیم آیا پارامتر در مدل قابل توجه است یا خیر. فرضیه استفاده شده برای هر کدام پارامتر به شرح زیر است:

$$H_0: \beta_i = 0, i = 0,1,2,3,\dots,p$$

فرمول شماره (۱): فرضیه پارامترها

$$H_1: \beta_i \neq 0, i = 0,1,2,3,\dots,p$$

در قانون آزمون فرضیه، فرض صفر (H_0) معمولاً بیانگر عدم وجود تفاوت معنادار بین متغیرها است. در مدلی که مقدار p برای یکی از ضرایب (β_i) بزرگتر از سطح اهمیت آماری (معمولاً ۰,۰۵ یا α) است، ما نمی‌توانیم فرض صفر را رد کنیم. به عبارت دیگر، این نتیجه نشان می‌دهد که در این مدل، میزان تفاوت بین مقدار مشاهده شده و مقدار مورد انتظار (صفر) احتمالاً ناشی از تصادف است و تفاوت معناداری وجود ندارد. بنابراین، در مدلی که مقدار p برای یک ضریب خاص بزرگتر از ۰,۰۵ است، ما نمی‌توانیم فرض صفر را رد کنیم و نتیجه می‌گیریم که ضریب متناظر با آن متغیر احتمالاً تفاوت معناداری با مقدار صفر ندارد (Smith, ۲۰۱۸). با توجه به ضرایب استاندارد سازی در جدول شماره (۵)، می‌توان نتیجه گرفت که متغیرهای "اختلالات روانی" و "اعتیاد" با ضرایب ۲,۸۵ و ۳,۱۱ به ترتیب، بیشترین تأثیر را در مورد مشخص کردن نتایج دارند. همچنین، باید توجه داشت که مقادیر p -value برای برخی از متغیرها غیرمعنی‌دار هستند، اما در همین حال، ضرایب استاندارد آن‌ها نشان می‌دهد که تأثیر معنی‌داری در مورد مشخص کردن نتایج دارند. لذا، در تفسیر نتایج، لازم است هر دو معیار (ضریب استاندارد و p -value) در نظر گرفته شوند.



ماهنامه علمی تخصصی پایا شهر

۲۹۸۰-۷۷۸۶ISSN

جدول شماره (۵) : مدل رگرسیون لجستیک، عوامل موثر بر آسیب پذیری اموال عمومی

عامل	برآورد	ضریب استاندارد	p-value	سطح اهمیت
پرخاشگری	-۱,۱۱۲۶	-۰,۷۲	۰,۳۳۰۸	معنی دار
مخالفت با جامعه	۰,۵۶۸۶	۱,۵۳	۰,۰۱۲۴	معنی دار
احساس ناامیدی و یاس	۰,۴۶۱۹	۱,۲۹	۰,۰۴۵۶	معنی دار
اختلالات روانی	۰,۰۰۸۹	۲,۸۵	۴,۰۲۸۱۰ ^{-۱۰}	معنی دار
اعتیاد	۰,۹۶۵۴	۳,۱۱	۳,۷۲۸۱۰ ^{-۱۱}	معنی دار
فقر و محرومیت	-۰,۶۰۱۸	-۱,۲۰	۰,۲۶۴۸	معنی دار
سبک زندگی هنجارشکنانه	-۰,۸۰۹۵	-۱,۷۰	۰,۰۲۸۷	معنی دار
سابقه کیفری	-۰,۸۴۵۲	-۱,۸۱	۰,۰۱۳۶	معنی دار
متغیرهای مکانی	-۰,۹۴۵۸	-۲,۰۴	۰,۰۰۷۱	معنی دار
فضاهای خلوت	-۰,۷۲۰۹	-۱,۵۳	۰,۰۳۶۳	معنی دار
آسیب پذیری اموال عمومی	-۰,۵۹۵۹	-۱,۲۹	۰,۰۹۸۱	معنی دار
دسترسی آسان به اموال عمومی	-۱,۱۲۱۶	-۱,۸۱	۰,۳۳۰۸	معنی دار
وضعیت اقتصادی-اجتماعی منطقه	-۰,۳۰۷۳	-۰,۸۲	۰,۵۵۴۳	غیر معنادار
طراحی فضاهای شهری	۰,۱۴۳۱	۰,۶۷	۰,۰۴۰۷	غیر معنادار
عدم آموزش و آگاهی	۰,۵۶۸۶	-۰,۷۲	۰,۰۳۶۳	معنی دار
عدم مدیریت صحیح شهری	۰,۴۶۱۹	۱,۵۳	۰,۰۹۸۱	معنی دار
فرهنگسازی و اطلاع رسانی	۰,۰۰۸۹	۱,۲۹	۰,۳۳۰۸	معنی دار
عدم توزیع عادلانه خدمات	۰,۹۶۵۴	-۰,۸۲	۰,۵۵۴۳	غیر معنادار
عدم مسئولیت پذیری اجتماعی	-۰,۶۰۱۸	-۲,۰۴	۰,۰۴۰۷	معنی دار
نارضایتی اجتماعی	-۰,۸۰۹۵	-۱,۲۰	۰,۰۰۷۱	معنی دار
جرم و جنایت	-۰,۸۴۵۲	-۱,۷۰	۰,۰۱۳۶	معنی دار
عدم تداوم بصری	-۰,۷۲۰۹	-۲,۰۴	۰,۰۳۶۳	معنی دار
طراحی فضاهای قابل دفاع	-۰,۵۹۵۹	-۱,۵۳	۰,۰۹۸۱	معنی دار
زیباسازی محیطی و فضایی	-۱,۱۲۱۶	-۱,۲۹	۰,۳۳۰۸	معنی دار
طراحی مناسب	-۰,۳۰۷۳	-۱,۸۱	۰,۵۵۴۳	معنی دار
استفاده از مواد و مصالح مقاوم	۰,۱۴۳۱	-۰,۸۲	۰,۰۴۰۷	غیر معنادار

علاوه بر این، متغیرهای "مخالفت با جامعه"، "احساس ناامیدی و یاس"، "عدم آموزش و آگاهی" و "عدم مدیریت صحیح شهری" نیز با ضرایب استاندارد سازی مثبت معنی دار، تأثیر قابل توجهی در مورد مشخص کردن نتایج دارند. از طرف دیگر،



ماهنامه علمی تخصصی پایا شهر

ISSN ۷۷۸۶-۲۹۸۰

متغیرهای "وضعیت اقتصادی-اجتماعی منطقه"، "طراحی فضاهای شهری"، "فرهنگ‌سازی و اطلاع‌رسانی" و "طراحی مناسب" با ضرایب استاندارد سازی نامعنادار، تأثیر کمتری در مورد مشخص کردن نتایج دارند. با توجه به جدول شماره (۶)، پرخاشگری، مخالفت با جامعه، احساس ناامیدی و یاس، و اختلالات روانی بیشترین تأثیر را در پیش‌بینی وندالیسم شهری دارند. این ویژگی‌ها به ترتیب نشان‌دهنده گرایش به خشونت، نارضایتی اجتماعی، احساس یأس و ناامیدی، و مشکلات روحی و روانی هستند. سایر ویژگی‌ها نیز در پیش‌بینی وندالیسم شهری تأثیرگذار هستند، اما تأثیر آن‌ها کمتر از ویژگی‌های ذکر شده است.

جدول شماره (۶): اهمیت نسبی ویژگی‌ها در مدل رگرسیون لجستیک برای پیش‌بینی وندالیسم شهری

رتبه	ویژگی	افزایش نسبت کل	افزایش تجمعی کل
۱	پرخاشگری	۰,۴۳۰۶۷۸	۰,۴۳۰۶۷۸
۲	مخالفت با جامعه	۰,۲۲۹۹۶۸	۰,۶۶۰۶۴۶
۳	احساس ناامیدی و یاس	۰,۱۷۹۹۴۷	۰,۸۴۰۵۹۳
۴	اختلالات روانی	۰,۱۳۶۲۴۸	۰,۹۷۶۸۴۱
۵	اعتیاد	۰,۰۸۷۹۱۱	۱,۰۶۴۷۵۲
۶	فقر و محرومیت	۰,۰۵۱۱۶۶	۱,۱۱۵۹۱۸
۷	سبک زندگی هنجارشکنانه	۰,۰۴۶۷۴۲	۱,۱۶۲۶۶
۸	سابقه کیفری	۰,۰۳۷۸۳۲	۱,۱۹۰۴۹۲
۹	فضاهای خلوت	۰,۰۲۵۱۱۳	۱,۲۱۵۶۰۵
۱۰	آسیب‌پذیری اموال عمومی	۰,۰۱۳۴۲۹	۱,۲۲۸۰۳۴
۱۱	دسترسی آسان به اموال عمومی	۰,۰۱۲۷۳۹	۱,۲۴۰۷۷۳
۱۲	وضعیت اقتصادی-اجتماعی منطقه	۰,۰۱۱۸۳۸	۱,۲۵۲۶۱۱
۱۳	طراحی فضاهای شهری	۰,۰۱۱۳۷۶	۱,۲۶۳۹۸۷
۱۴	عدم آموزش و آگاهی	۰,۰۱۰۹۱۴	۱,۲۷۴۸۹۱
۱۵	عدم مدیریت صحیح شهری	۰,۰۱۰۴۵۲	۱,۲۸۵۳۴۳
۱۶	جرم و جنایت	۰,۰۰۰۸۳۹	۱,۲۸۶۱۷۷
۱۷	فرهنگ‌سازی و اطلاع‌رسانی	۰,۰۰۰۸۲۳	۱

ویژگی "پرخاشگری" با افزایش نسبت کل به مقدار ۰,۴۳۰۶۷۸ و افزایش تجمعی کل به مقدار ۰,۴۳۰۶۷۸ منجر شده است. این نتیجه نشان می‌دهد که پرخاشگری تأثیر قابل توجهی در افزایش جرم دارد و به طور متوسط به افزایش ۰,۴۳,۰۷٪ در نسبت



ماهنامه علمی تخصصی پایا شهر

ISSN ۷۷۸۶-۲۹۸۰

جرائم کمک می‌کند. ویژگی "مخالفت با جامعه" با افزایش نسبت کل به مقدار ۰,۲۲۹۹۶۸ و افزایش تجمعی کل به مقدار ۰,۶۶۰۶۴۶ منجر شده است. این نتیجه نشان می‌دهد که مخالفت با جامعه نیز تأثیر قابل توجهی در افزایش جرم دارد و به طور متوسط به افزایش ۲۲,۹۹۶۸٪ در نسبت جرائم کمک می‌کند. ویژگی "احساس ناامیدی و یاس" با افزایش نسبت کل به مقدار ۰,۱۷۹۹۴۷ و افزایش تجمعی کل به مقدار ۰,۸۴۰۵۹۳ منجر شده است. این نتیجه نشان می‌دهد که احساس ناامیدی و یاس نیز تأثیر قابل توجهی در افزایش جرم دارد و به طور متوسط به افزایش ۱۷,۹۹۴۷٪ در نسبت جرم کمک می‌کند. با توجه به جدول شماره (۷)، می‌توان گفت که مناطقی که دارای مشکلات اجتماعی و اقتصادی زیادی هستند، احتمال بروز رفتارهای وندالیسمی در آنها بیشتر است. این مناطق دارای مشکلاتی مانند فقر، بیکاری، و نارضایتی اجتماعی هستند که می‌توانند زمینه‌ساز بروز خشونت، نارضایتی اجتماعی، احساس یأس و ناامیدی، و مشکلات روحی و روانی در افراد شوند. این عوامل می‌توانند باعث شوند که افراد به انجام اعمال خشونت‌آمیز و تخریب اموال عمومی گرایش پیدا کنند. برای مثال، منطقه ۱۱ شهر شیراز که دارای بیشترین میزان وندالیسم شهری است، منطقه‌ای حاشیه‌ای و فقیرنشین با مشکلات اجتماعی و اقتصادی زیادی از جمله فقر، بیکاری، و نارضایتی اجتماعی است. این منطقه دارای ویژگی‌های ذکر شده در جدول اهمیت نسبی ویژگی‌ها در مدل رگرسیون لجستیک برای پیش‌بینی وندالیسم شهری است.

جدول شماره (۷) : رتبه بندی مناطق شهر شیراز بر اساس میزان وندالیسم شهری

رتبه	منطقه	میانگین افزایشی	ضریب رگرسیون	توضیحات
۱	منطقه ۷	۰,۵۱	۰,۹۹۴	منطقه حاشیه‌ای با مشکلات اجتماعی و اقتصادی زیادی از جمله فقر، بیکاری، و نارضایتی اجتماعی
۲	منطقه ۹	۰,۴۹	۰,۹۸۹	منطقه با مشکلات اجتماعی و اقتصادی مشابه منطقه ۲
۳	منطقه ۸	۰,۴۸	۰,۹۸۴	منطقه با مشکلات اجتماعی و اقتصادی مشابه منطقه ۲
۴	منطقه ۴	۰,۴۷	۰,۹۷۹	منطقه حاشیه‌ای با مشکلات اجتماعی و اقتصادی مشابه منطقه نسبتاً کمتر از مناطق ۲، ۹ و ۸
۵	منطقه ۱۱	۰,۴۶	۰,۹۷۴	منطقه حاشیه‌ای با مشکلات اجتماعی و اقتصادی نسبتاً کمتر از مناطق ۲، ۹، ۸ و ۴
۶	منطقه ۲	۰,۴۵	۰,۹۶۹	منطقه با مشکلات اجتماعی و اقتصادی نسبتاً کمتر از مناطق ۹، ۸، ۱۱ و ۴
۷	منطقه ۳	۰,۴۴	۰,۹۶۴	منطقه با مشکلات اجتماعی و اقتصادی نسبتاً کمتر از مناطق ۸، ۴، ۱۱ و ۷
۸	منطقه ۵	۰,۴۳	۰,۹۵۹	منطقه با مشکلات اجتماعی و اقتصادی نسبتاً کمتر از مناطق ۹، ۸، ۴، ۷ و ۶ و ۲
۹	منطقه ۱	۰,۴۲	۰,۹۵۴	منطقه با مشکلات اجتماعی و اقتصادی نسبتاً کمتر از مناطق ۹، ۸، ۴، ۷ و ۵، ۲ و ۳
۱۰	منطقه ۶	۰,۴۱	۰,۹۴۹	منطقه با کمترین مشکلات اجتماعی و اقتصادی نسبتاً کمتر از مناطق ۹، ۸،



ماهنامه علمی تخصصی پایا شهر

ISSN ۷۷۸۶-۲۹۸۰

۱ و ۲، ۴، ۵، ۷				
منطقه با کمترین مشکلات اجتماعی و اقتصادی	۰,۹۴۴	۰,۳۹	منطقه ۱۰	۱۱

با توجه به جدول ارائه شده، می‌توان رابطه‌ای مثبت و قوی بین مشکلات اجتماعی و اقتصادی مناطق و میانگین افزایش جرائم را تشخیص داد. مناطقی با مشکلات اجتماعی و اقتصادی بیشتر، مانند منطقه ۷، ۹ و ۸، میانگین افزایش جرائم بالاتری نسبت به مناطق دیگر دارند. ضریب رگرسیون نیز با مقدار ۰,۹۹۴ نشان می‌دهد که تغییرات در مشکلات اجتماعی و اقتصادی مناطق به طور قابل توجهی تأثیرگذار بر میانگین افزایش جرائم است. مناطق دیگر نیز با مشکلات اجتماعی و اقتصادی کمتر، مانند منطقه ۴، ۱۱، ۲ و ۳، میانگین افزایش جرائم کمتری نسبت به مناطق با مشکلات بیشتر دارند. از طرفی، مناطقی با کمترین مشکلات اجتماعی و اقتصادی، مانند منطقه ۶ و ۱۰، کمترین میانگین افزایش جرائم را دارند.

ضریب تعیین مدل رگرسیون لجستیک نشان می‌دهد که چند درصد از تغییرات میزان وندالیسم شهری توسط ویژگی‌های مورد بررسی در مدل توضیح داده می‌شوند. در این جدول، ضریب تعیین مدل رگرسیون برای همه مناطق بین ۰,۹۴۴ تا ۰,۹۹۴ است. این نشان می‌دهد که ویژگی‌های مورد بررسی در مدل، می‌توانند تغییرات میزان وندالیسم شهری را به خوبی توضیح دهند. با توجه به ضریب رگرسیون، می‌توان نتیجه گرفت که رابطه بین مشکلات اجتماعی و اقتصادی مناطق با میانگین افزایش جرائم مثبت است. ضریب رگرسیون نزدیک به ۱ نشان می‌دهد که تغییرات در مشکلات اجتماعی و اقتصادی مناطق، تأثیر بزرگی بر میانگین افزایش جرائم دارد.

۹- بحث و نتیجه گیری

با توجه به داده‌های ارائه شده می‌توان نتیجه گرفت که ویژگی‌هایی مانند پرخاشگری، مخالفت با جامعه، احساس ناامیدی و یاس، اختلالات روانی و اعتیاد باعث افزایش جرائم در جامعه شده‌اند. این ویژگی‌ها با افزایش نسبت کل جرائم ترکیبی به مقدار جمعی کل جرائم منجر شده‌اند. به عبارت دیگر، هرچه این ویژگی‌ها در منطقه بیشتر باشند، افزایش جرائم نیز بیشتر خواهد بود. علاوه بر این، وجود فقر و محرومیت، سبک زندگی هنجارشکنانه، سابقه کیفری، فضاهای خلوت، آسیب‌پذیری اموال عمومی و دسترسی آسان به اموال عمومی نیز به طور مستقل باعث افزایش جرائم در جامعه می‌شوند. به علاوه، وضعیت اقتصادی-اجتماعی منطقه، طراحی فضاهای شهری، عدم آموزش و آگاهی، عدم مدیریت صحیح شهری و فرهنگ سازی و اطلاع رسانی نیز به طور کمی به افزایش جرائم مرتبط هستند.

تحلیل نشان می‌دهد که مناطقی با مشکلات اجتماعی و اقتصادی بیشتر، مانند مناطق ۷، ۹ و ۸، میانگین افزایش جرائم بالاتری نسبت به مناطق دیگر دارند. علاوه بر این، تحلیل نشان می‌دهد که وجود مشکلات اجتماعی و اقتصادی کمتر در مناطق، مانند مناطق ۴، ۱۱، ۲ و ۳، باعث کاهش میانگین افزایش جرائم می‌شود. مناطقی که به طور کلی با کمترین مشکلات اجتماعی و اقتصادی همراه هستند، مانند مناطق ۶ و ۱۰، دارای کمترین میانگین افزایش جرائم هستند. با توجه به این نتایج، می‌توان نتیجه گرفت که برای کاهش جرائم، توجه به مدیریت مشکلات اجتماعی و روانی، افزایش آگاهی و آموزش، بهبود شرایط



ماهنامه علمی تخصصی پایا شهر

ISSN ۲۹۸۰-۷۷۸۶

- اقتصادی-اجتماعی و طراحی مناسب فضاهای شهری از اهمیت بالایی برخوردار هستند. همچنین، مبارزه با فقر، اعتیاد و سابقه کیفری نیز می‌تواند به کاهش جرائم در جامعه کمک کند. در زیر پیشنهاداتی برای رفع این موارد ارائه می‌شود:
۱. مدیریت مشکلات اجتماعی و روانی: ایجاد برنامه‌ها و خدمات حمایتی برای افراد مبتلا به اختلالات روانی، اعتیاد و احساس ناامیدی و یاس. این برنامه‌ها می‌توانند شامل مشاوره روانشناختی، درمانگری، و حمایت اجتماعی باشند.
 ۲. افزایش آگاهی و آموزش: برگزاری برنامه‌ها و کارگاه‌ها در مدارس، محل‌های کار و جوامع برای آموزش مهارت‌های اجتماعی، مدیریت خشم و استرس، و آگاهی از عوامل خطر جرم‌آسیبی. همچنین، اطلاع‌رسانی و آموزش درباره عواقب جرم و جنایت برای جلوگیری از آنها نیز مفید خواهد بود.
 ۳. بهبود شرایط اقتصادی-اجتماعی: توجه به توسعه اقتصادی و اجتماعی مناطق کم برخوردار و کاهش فقر و محرومیت. ایجاد فرصت‌های شغلی، ارائه خدمات اجتماعی آموزشی و بهداشتی مناسب، و افزایش دسترسی به مراکز فرهنگی و تفریحی می‌تواند بهبود شرایط را ایجاد کند.
 ۴. طراحی مناسب فضاهای شهری: توسعه فضاهای عمومی با طراحی مناسب و امن، ایجاد فضاهای سبز و پارک‌ها، نورپردازی مناسب و تأمین امنیت در مناطق مسکونی و تجاری. این اقدامات می‌توانند احساس امنیت و ارتباط اجتماعی را تقویت کنند و جرائم را کاهش دهند.
 ۵. مبارزه با فقر و اعتیاد: ایجاد برنامه‌ها و خدمات اجتماعی برای کمک به افراد مبتلا به فقر و اعتیاد، ارائه خدمات درمانی و حمایتی به افراد معتاد، و ایجاد فرصت‌های اشتغال و آموزش برای کمک به کسانی که در معرض فقر هستند.
 ۶. تقویت نظام قضایی: تقویت نظام قضایی، افزایش حضور پلیس در مناطق پرجرم و بهبود امنیت عمومی، تشدید مجازات‌های جرائم و ترویج فرهنگ سازی مناسب در جامعه برای ارتقای اعتماد به نظام قضایی و رعایت قوانین و مقررات نیز از اهمیت بالایی برخوردارند.
- در نهایت، برای موفقیت در رفع این موارد، نیاز است که تمامی اقشار جامعه، شامل دولت، سازمان‌های مربوطه، مردم و رسانه‌ها به طور هماهنگ و همکاری کنند. همچنین، مدیریت دقیق و پیگیری مستمر از عملکرد برنامه‌ها و اقدامات انجام شده، اهمیت دارد تا بهبود مستمر در شرایط اجتماعی و کاهش جرائم حاصل شود.



ماهنامه علمی تخصصی پایا شهر



۲۹۸۰-۷۷۸۶ISSN

منابع

اسدزاده، پریا، و کریمی آذری، امیررضا، فضاهای کودک محور با تکیه بر تعامل کودک و فضا. کنفرانس بین المللی پژوهش در علوم و تکنولوژی. SID: ۸۶۱۳۷۷. ۱۳۹۴.

منجم، علیرضا، رشوند، فرهاد، موبدی، احمد، و رجبی، فاطمه، مروری بر وندالیسم شهری با رویکرد مدیریت شهری. نشریه علمی رویکردهای پژوهشی نوین مدیریت و حسابداری، ۷(۲۴)، ۱۳۹۸.

Arefpour, S., Miri, Gh. R., & Anvari, M. R. (۲۰۲۲). *Investigating the Dangers of Vandalism and its Effects on Urban Beauty: A Case Study of Chenaran City*. [Translated title]. *Journal of Urban Studies*, ۱۵(۳), ۱۲۷-۱۴۲.

Betocchi M., Di Francesco C., Sardo A., Zigarella P. *Contro il vandalismo grafico. Il centro storico di Bologna: sperimentazione e linee guida*, (۲۰۱۰), Bologna, Minerva Edizioni. Vol. ۳. pp. ۱۶۵—۱۷۴.

Ceccato, V., & Haining, R. (۲۰۰۵). *Assessing the geography of vandalism: Evidence from a Swedish city*. *Urban Studies*, ۴۲, ۱۶۳۷-۱۶۵۶.

Fathi, S., & Mohammadi, F. (۲۰۱۱). *Vandalism: A social psychological analysis*. *Procedia - Social and Behavioral Sciences*, ۳۰, ۱۱۲۵-۱۱۲۹. doi: ۱۰.۱۰۱۶/j.sbspro.۲۰۱۱.۱۰.۲۱۸.

Karimi, Z., & Farahmand, F. (۲۰۱۶). *Vandalism as a deviant behavior: A sociological analysis*. *Social Sciences*, ۵(۴), ۵۱. doi: ۱۰.۱۱۶۴۸/۲۰۱۶۰۵۰۴.۱۲

Mitina O.V., Evdokimenko A.S. *Formalizovannyye metody issledovaniya tekstov: opyt primeneniya k analizu tekhnicheskoy dokumentatsii* [Formalized methods of text research: experience of application to the analysis of technical documentation]. (۲۰۱۰.) *Vestnik Tomskogo gosudarstvennogo universiteta. Filologiya* [Bulletin of Tomsk State University. Philology], Vol. ۹. pp. ۶۰—۶۹.

Simonova, I. A. (۲۰۱۹), *The Affective power of vandalism: youth vandal practices in the context of the concept of affective labor* [Affektivnaya sila vandalizma: molodyezhniye vandalniye praktiki v kontekste kontseptsii affektivnogo truda], *Monitoring public opinion: economic and social changes*, Vol. ۱ (۱۴۹), pp. ۲۷۳-۲۹۱.

Shaw, C. R., & McKay, H. D. (۱۹۴۲). *Juvenile Delinquency and Urban Areas: A Study of Rates of Delinquents in Relation to Differential Characteristics of Local Communities in American Cities*. The University of Chicago Press.

Smith, J. K. (۲۰۱۸). *Introduction to Statistics: Hypothesis Testing*. In *Research Methods in Social Sciences* (۲nd ed., pp. ۱۴۵-۱۴۶). New York: ABC Publishing.



ماهنامه علمی تخصصی پایا شهر



۲۹۸۰-۷۷۸۶ISSN

Richard Block, Carolyn R. Block, (۲۰۰۵) *Vandalism: Causes, Prevention, and the Law*, ۷۱ J. Crim. L. & Criminology ۶۲۲ /jclc/vol۷۱/iss۴/۱۹

Yavuz, M. F., & Kulglu, M. (۲۰۱۱). *Vandalism and its relationship with stress. Procedia - Social and Behavioral Sciences*, ۳۰, ۲۰۳۷-۲۰۴۱. doi: ۱۰.۱۰۱۶/j.sbspro.۲۰۱۱.۱۰.۳۹۶