



ماهنامه علمی تخصصی پایا شهر

ISSN ۲۹۸۰-۷۷۸۶

شماره مجوز مجله: ۸۰۴۰۰

زمان چاپ: ۱۴۰۲/۱۱/۲۰

جایگاه طراحی نما در فرآیند طراحی معماری، نمونه موردی: آثار دوره پهلوی اول

نگین هوشمند زاده^۱، سارا بخشی^۲، محمد علی کاظم زاده رائف^۳

۱- دانشجوی کارشناسی ارشد معماری، مؤسسه آموزش عالی جهاد دانشگاهی خوزستان، اهواز، ایران
negiinhoshmand@gmail.com

۲- دانشجوی کارشناسی ارشد معماری، مؤسسه آموزش عالی جهاد دانشگاهی خوزستان، اهواز، ایران
Bakhshisara۷۷۹@yahoo.com

۳- عضو هیأت علمی گروه آموزشی مهندسی معماری، مؤسسه آموزش عالی جهاد دانشگاهی خوزستان، اهواز، ایران
kazemzadeh@acer.ac.ir

چکیده

نمای شهری در گذر زمان همواره از عوامل مختلف کالبدی، اقتصادی، اجتماعی و فرهنگی تأثیر پذیرفته و در نسبت با آن ها کلیت خویش را شکل داده و انسجام بخشیده است. یکی از مهم ترین اجزا و عناصر کالبدی شهری که به ویژه در نسبت با شهروند و تقویت حس مکان در فضای شهری مؤثر واقع می گردد، ترکیب نمای ساختمان ها و به عبارت دیگر، نمای شهری است. پژوهش حاضر به دنبال بررسی و تحلیل نمای بناهای عصر پهلوی می باشد. صاحب نظران بر این عقیده اند که معماری عصر پهلوی در تداوم معماری دوره دوم قاجاریه با شیوه های تهرانی (سبک تلفیقی)، معماری کلاسیک (سبک نئوکلاسیک) و معرفی چند سبک نوین منجمله معماری مدرن (سبک بین الملل) و معماری نوسنت گرایان است. با شروع دوره پهلوی، عمده تغییراتی در نمای ساختمان ها به وجود آمد. در واقع معماری و شهرسازی این دوره با نفوذ مظاهر و مصادیق مدرنیته در ایران، ماهیت درونی را کنار گذاشت. و رو به عناصر بیرونی و برون گرایی آورد. روش پژوهش به لحاظ هدف کاربردی و از منظر روش و تکنیک، واجد روش توصیفی تحلیلی می باشد.

واژگان کلیدی: نمای شهری، دوره پهلوی اول، فرآیند طراحی، سبک معماری



ماهنامه علمی تخصصی پایا شهر

ISSN ۲۹۸۰-۷۷۸۶

مقدمه:

واژه نما در فرهنگ لغت، نشان دهنده این موضوع است که نمای ساختمان چیزی منفک از ساختمان نیست و فارغ از پوششی نهایی برای مقاومت در برابر شرایط جوی، بیان کننده عملکرد ساختمان (انطباق فرم ساختمان با عملکرد آن)، منش، کردار و تفکر ساکنان، به مثابه لولایی اجتماعی، فصل مشترک فضاهای عمومی و خصوصی می باشد. نما، ارتباط ملموس ساختمان با شهر می باشد. از طریق نما، عناصر طبیعی (نور، باد) به ساختمان نفوذ کرده و ارتباط ساکنان با فضای شهری برقرار می گردد. علاوه بر آن در شکل -دهی به سیمای کالبدی شهر، نقش مهمی داشته و فصل مشترک رنگ تعلق داخلی و بیرونی است. (نقی زاده و...، ۱۳۸۹، ۶۲) در تعریفی دیگر، حجم بیرونی و پوسته ساختمان بخشی از کالبد معماری است که علاوه بر آنکه مرز میان برون و درون نقش مهمی برای تامین ارتباط، تهویه، نور و منظر کاربران بنا ایفا می کند، بیش از هر بخش دیگری در ارتباط با ناظران شهری قرار می گیرد. بنای معماری عامل ارتباطی میان انسان، طراح، ناظران و کاربران است و این نقش بیش از هر بخش دیگری در جلوه بیرونی ساختمان پررنگ می شود. می توان از پوسته بنای معماری به عنوان زبان ارتباطی یاد کرد. (افتخار زاده، ۱۳۸۸، ۳۶)

نمای معماری، نمای شهری: مبحث نما، نماسازی و طراحی نما در فرایند طراحی معماری بنا همواره از اهمیت بنیادین برخوردار بوده و این روال با کمترین نوسان تا ده های اخیر در هنر معماری تداوم یافته است. تنها در دهه ها و سال های پایانی قرن بیستم بود که چالشی اساسی در تلقی مرسوم و متداول از نما در طراحی بوجود آمد. علی رغم این، نما یکی از موثرترین عناصر تاثیر گذار بر کیفیت بصری یک بنا می باشد. و شناخت اولیه هر فرد از بنا از این طریق صورت می گیرد. بحث نما به مفهوم خاص آن از جایی شروع می شود که سطوح یا سطحی مهم و اصلی که به دلیل قرار گرفتن در معرض دید، بیشترین اطلاعات را در مورد حجم ساختمان ارائه می دهد، با آگاهی از خاصیت سطحی بودن و با فکر ارزش گذاری بر این خاصیت ایجاد می شود. (افشار نادری، ۱۳۸۲، ص ۲۸)

نمای شهری در معماری معاصر ایران: روند تحولات معماری معاصر ایران ما بین گذر از درون گرایی به برون گرایی، خصوصی به عمومی، درون زایی به برون زایی است. این دوره که از اواخر دوره حکومت قاجاریه و بویژه پس از سفرهای ناصر الدین شاه به فرنگ به این سو قابل بررسی است، ریشه های خود را از مکتب اصفهان و عناصر معماری و شهرسازی آن می گیرد و با تلفیق عناصر و مفاهیم وارداتی از فرنگ با آن، نوعی معماری التقاطی با تکیه بر مفاهیم درونی پدید می آورد که سبک تهرانی می نامند. در دوره قاجار معماری رسمی به تبع تجدد طلبی چهره ای برون می یابد و خیابان در مفهوم جدید خویش لبه های خود را برای جایدهی عناصر خدماتی بر می گزیند. پدیده ای که در ایران به آن معماری خیابانی اطلاق می گردد معماری است که در تعامل با خیابان و با داشتن توجه به نمای روبه خیابان شکل گرفته است. این پدیده برای نخستین بار در محور چهارباغ اصفهان ظاهر شد اما تنها در دوره قاجار به طور سیستماتیک شکل گرفت. (رضازاده، ۱۳۷۹، ص ۶۴) و اما با آغاز حکومت پهلوی فرایند تحولات معماری شهرسازی کشور تغییر یافته و برای اولین بار در تاریخ شهرنشینی و شهرگرایی کشور، دولت بر آن می شود چهره شهر را نه بر مبنای تفکر و تحول درونی بلکه براندیشه و تغییری برون دگرگون سازد. (حبیبی، ۱۳۸۷، ص ۱۶۱). لذا



ماهنامه علمی تخصصی پایا شهر

ISSN ۲۹۸۰-۷۷۸۶

با توجه به ضرورت حفظ هویت نمای شهری در این مقاله به تحلیل و بررسی نمای بناهای دوره پهلوی اول و دوم خواهیم پرداخت.

سوال پژوهش:

طراحی نما در معماری دوران پهلوی اول چه اهمیتی داشته است؟

فرضیه پژوهش:

به نظر می رسد نماهای شهری در دوره قاجار در مقایسه با پهلوی اول دارای تفاوت بوده است.

مواد و روش پژوهش:

روش تحقیق این پژوهش با ابزار مطالعات کتابخانه ای می باشد.

۱- مبانی نظری

۱-۱- بررسی نمای شهر تهران در دوره پهلوی

معماری در این دوره در نگرش به باستان گرایی خود به دو دوره ساسانیان و هخامنشیان توجه بیشتری دارد، در نگاه معماری عناصری که مورد بهره برداری و یا تقلید قرار گرفتند به دو گونه بود. عناصر مشخص معماری در بنا نظیر ستونها، سرستون ها، پایه ستون ها، پنجره ها، پلکان، ورودی، قوس ها و دهانه ها. دومین عناصر تزئینی نظیر نقوش برجسته حجاری ها، مجسمه ها، کنگره بام و ... در دوره پهلوی اول هنرمندان معماری ایرانی و غربی که سازنده بناهای دولتی و آموزشی و صنعتی بودند، برای اولین بار با نوعی انتخاب تاریخی روبه رو شدند. معماران اگر چه متأثر از فضای سیاسی باستان گرایی بودند، توانستند با تعدد بناهای ساخته شده فضای معماری باستان گرایی را تنوع بخشند. نمونه این بناها می توان به کاخ شهربانی دربند، بانک ملی، مدرسه فیروز بهرام و ساختمان فرش اشاره کرد. (صارمی، ۱۳۷۶، ص ۴۵)

۱-۲- نماهای شهری در دوره پهلوی اول

از آنجایی که اندیشه تمرکز گرا، سنت شکن، تجدد طلب و مدرن و دارای اسلوب نظامی در دوره بیست ساله ظهور کرد. ساختار دولت نیز به گونه ای شد که چنین تفکری را به اجرا در آورد: ۱- بالاتر قرار گرفتن ساختمان از سطح زمین و نیز نمایش آشکار در وسط و محل ورودی ساختمان تقریباً در تمامی بناهای این دوره مشاهده می شود. آمدن بنا از سطح زمین بر سیما و شکوه آن تاکید می کند. ۲- ورودی بلند و ستون های مرتفع و کشیده. در بناها اگرچه از یک نگاه به معماری دوره قدرت گرایی آلمان و آغاز قرن بیستم و از نگاه دیگر به عظمت و قدرت باستان گرایانه ایران کهن نظر دارد هر چه باشد در پی اقتدار و عظمت است. ۳- نمای بناهای دوره رضا شاهی بیشترین استفاده از نشانه ها و عناصر خطی- عمودی برده است. ستون ها و پنجره ها بیشترین نقش را در این کاربرد داشته اند تا بتواند بر ایجاد حس ابهت و شکوه بنا بیافزاید. به خلاف این حرکت عمودی خود بناها به صورت افقی کشیده شده اند و به صورتی سنگین و حجیم بر زمین نشسته اند. (مختاری طالقانی، ۱۳۸۸، ص ۷۰)



ماهنامه علمی تخصصی پایا شهر

ISSN ۲۹۸۰-۷۷۸۶

۱-۳- معماری دوره پهلوی اول آبخور سه جریان بود:

۱- معماری اواخر قاجار ۲- معماری مدرنیسم ۳- سبک نئوکلاسیک باستان گرا(سبک ملی)
این جریان در دوره پهلوی دوم، به یک جریان غالب و تاثیرگذار بدل گشت. معماری مدرن این دوره از مجرای کارها و اندیشه های جریان ساز اروپا از جمله سبک بین الملل، مدرسه باوهاوس، کارهای لوکوربوزیه، رایت، نویترا، استرلینگ حمایت می شد و ماحصل صورت ایرانی آن با عنوان معماری "شبه مدرنیستی" نامگذاری گردید. (بانی مسعود، ۱۳۸۸، ص ۲۴۳)

۲- ویژگی نمای بناهای دوره پهلوی اول :

۱-۲- معماری سنتی و سنت گرایی:

۱- نماها و نمادهای غالب بنا به شیوه اصفهانی ۲- اجرای بدنه بنا، طاق ها، قوس ها و نماها با استفاده از آجر ۳- استفاده از کاشی لعاب دار فیروزه ای با نقوش اسلیمی و ختایی برای تزئینات ساختمان ۴- تیرها، ستون ها و نرده ها با استفاده از مصالح چوبی و فلزی
دبیرستان البرز: سال ۱۳۰۳-۱۳۰۴، تهران، طراحی نیکلای مارکف، کلیه نماهای این ساختمان به تبعیت از شیوه ی اصفهانی، قوس های ساختمان تماما جناغی، رسمی بندی های زیبایی در بالای سردر ورودی، ردیف قطار بندی زیبا در دورتادور بالای ساختمان، سرستون های داخلی فضای ورودی به صورت مقرنس و مشابه سرستون های صفوی (قبادیان ۱۳۹۴، ص ۱۴۴) نما آجر قزاقی، به انضمام کاشی کاری های سنتی، و ازاره ها و پله ها تمام از سنگ با تراش دقیق و با کیفیت مطلوب، جنس در و پنجره ها و دست انداز پله های داخلی از چوب خراطی شده. (تیز قلم زنوزی؛ ۱۳۸۱، ۵۳)



شکل ۲- دبیرستان البرز (سایت آزاد اینترنتی)



شکل ۱- دبیرستان البرز (سایت آزاد اینترنتی)

بازسازی مدرسه دارالفنون: سال ۱۳۰۷ توسط نیکلای مارکف، کلیه قوس ها به صورت جناغی، تزئینات به صورت کاشی هفت رنگ با طرح های اسلیمی و گره چینی، قطار بندی به صورت سرتاسری بر بالای دیوار های اطراف و سردر ورودی و رسمی



ماهنامه علمی تخصصی پایا شهر

ISSN ۲۹۸۰-۷۷۸۶

بندی بر بالای ایوان اطراف حیاط و همچنین سردر ورودی، سرستون ها به صورت مقرنس و مشابه ستون های صفوی، طرح نماهای این مدرسه به شیوه اصفهانی و بر طبق سنت معماری ایران طراحی و بازسازی گردید. (قبادیان ۱۳۹۴، ص ۱۴۵)

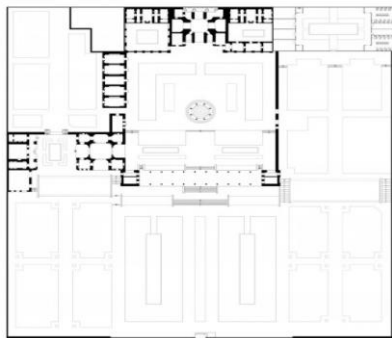


شکل ۴- مدرسه دارالفنون (سایت آزاد اینترنتی)



شکل ۳- مدرسه دارالفنون (سایت آزاد اینترنتی)

آرامگاه حافظ: سال ۱۳۱۴، طرح اندره گذار، آرامگاه شامل هشت ستون سنگی یکپارچه با سرستون مقرنس، بر فراز ستون ها گنبد با پوشش مسی، در محیط پایینی گنبد یک ردیف مقرنس به صورت قطار بندی و سقف زیر گنبد با کاشی لعاب دار معرق با خطوط رسمی بندی و نقوس اسلیمی مزین شده است. (قبادیان ۱۳۹۴، ص ۱۴۶)



شکل ۶- آرامگاه حافظ (سایت آزاد اینترنتی)



شکل ۵- آرامگاه حافظ (سایت آزاد اینترنتی)

۲-۲- معماری تلفیقی:

- ۱- تلفیق شیوه های اصفهانی و پارسی و سبک های نئوکلاسیک، نئوباروک، رمانتیک و آرت دکو ۲- نمای ساختمان به صورت آجری، سنگی، سیمانی (قبادیان ۱۳۹۴، ص ۱۶۴)
- مدرسه انوشیروان دادگر: سال ۱۳۰۹-۱۳۱۵، طراح سئون مارکف، استفاده از عناصر معماری باستانی دوره هخامنشی از جمله: ایوان ورودی مرتفع، ستون ها و سرستون ها، کنگره های بام و نقش فروهر که همگی به تقلید دوره هخامنشی ساخته شده اند. (شیرازی و یونسی ۱۳۹۰، ص ۶۵)



ماهنامه علمی تخصصی پایا شهر

ISSN ۲۹۸۰-۷۷۸۶



شکل ۸- مدرسه انوشیروان دادگر (سایت آزاد اینترنتی)



شکل ۷- مدرسه انوشیروان دادگر (سایت آزاد اینترنتی)

۲-۳- معماری نئوکلاسیک:

- ۱- تقارن محوری در پلان و نما ۲- سه وجهی بودن نما و پلان - پله و بخش ورودی در وسط و دو بال در طرفین آن ۳- نمایش نمای اجری و گچ بری با تقسیم بندی و ابعاد نمای سنگی ۴- ستون ها و تزئینات عصر کلاسیک یونان و روم باستان ۵- تقسیمات عمودی در نما ۶- بازشوها به صورت کشیده و عمودی ۷- بام ها به صورت گنبدی یا شیب دار با شوشش شیروانی ۸- نرده ها به شکل صراحی ۹- قوس ها به صورت نیم دایره و یا کمانی (قبادیان ۱۳۹۴، ص ۱۷۱)



شکل ۱۰- میدان حسن آباد تهران (سایت آزاد اینترنتی)



شکل ۹- میدان حسن آباد تهران (سایت آزاد اینترنتی)

۲-۴- معماری نئوکلاسیک خرد گرا:

- ۱- نماها به صورت متقارن نسبت به محور ورودی ساختمان ۲- سه وجهی بودن نما و پلان - پله و بخش ورودی در وسط و دو بال در طرفین آن ۳- القای عظمت و جاودانگی ۴- تاکید بر تقسیم بندی و خطوط عمودی در نما ۵- فاقد تزئینات و یا حداقل استفاده از آنها (قبادیان ۱۳۹۴، ص ۱۸۱)
- بانک ملی - شعبه بازار: طرح محسن فروغی، نما ساختمان روبه میدان و ورودی بازار به صورت عریض و کشیده، حجم ورودی شاخص دوبال در طرفین، پله های وسیع، دوازده ستون یکپارچه بدون تزئینات، شکوه و عظمت، تزئین برخی سطوح با کاشیکاری موجب تاکید بر نماها و ورودی اصلی بنا. (قبادیان ۱۳۹۴، ص ۱۸۰)



ماهنامه علمی تخصصی پایا شهر

ISSN ۲۹۸۰-۷۷۸۶



شکل ۱۲- بانک ملی شعبه بازار تهران (سایت آزاد اینترنتی)



شکل ۱۱- بانک ملی شعبه بازار تهران (سایت آزاد اینترنتی)

۲-۵- سبک ملی:

۱- نماها با ارتفاع زیاد و الهام از کاخ ها و نمادهای عصر هخامنشی و ساسانی شیوه پارسی و پارتی ۲- تقارن در پلان و نما، ورودی در وسط ساختمان ۳- ایوان های وسیع، ستون های مرتفع، پلکان های عریض در محور ورودی ساختمان و بازشوهای بزرگ و مرتفع ۴- استفاده از مجسمه ها، حجاری های هخامنشی و ساسانی در نماهای ساختمان ۵- نماها بیانگر شکوه و عظمت تمدن ایران ۶- قوس ها شلجمی (سهمی و نیم دایره) ۷- استفاده از کنگره های سرتاسری بر لبه بام ها، ایوان ها و پله ها ۸- اجرای بدنه بنا و نما با استفاده از سنگ و یا آجر- به ندرت از سیمان ۹- در سبک ملی تلفیقی، نمادهای سبک ملی با شیوه اصفهانی و یا سبک نئوکلاسیک و ارت دکو تلفیق شده است. (قبادیان ۱۳۹۴، ص ۱۹۷ و ۱۹۸) وجه مشترک تمامی ساختمان های سبک ملی در کالبد و نمای آنها، نمادهای شاخص بناهای عهد باستان مشاهده می شود. (قبادیان ۱۳۹۴-۱۸۴)

بنای وزارت امور خارجه (کاخ شهربانی سابق): طراحی قلیچ باغلیان سال ۱۳۱۵، در نماسازی این بنا از تزئین ها و عناصر معماری ایران باستان نظیر پلکان دو طرفه، ستون ها و سرستون ها، نقش برجسته ها و کنگره ها و در بعضی قسمت ها عناصر معماری اسلامی نظیر تاق جناغی (نوک تیز) استفاده شد. (شیرازی و یونسی ۱۳۹۰، ۶۴)



شکل ۱۴- کاخ شهربانی سابق (سایت آزاد اینترنتی)



شکل ۱۳- کاخ شهربانی سابق (سایت آزاد اینترنتی)

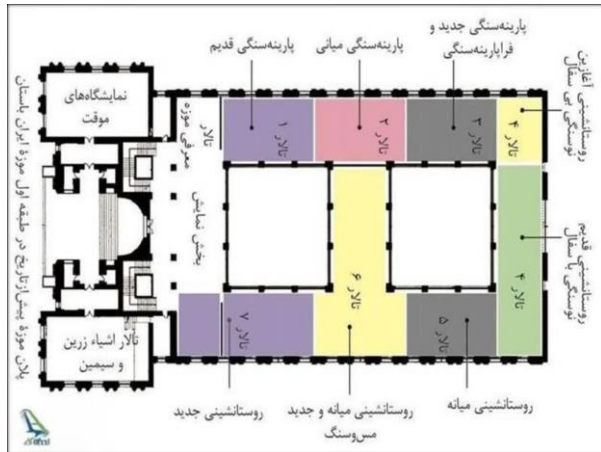
موزه ایران باستان: طرح توسط اندره گدار (باستان شناس و معمار فرانسوی) و ماکسیم سیرو (دیگر باستان شناس و معمار فرانسوی و همکار گدار). نمای اصلی این ساختمان با الهام از طاق کسری در تیسفون طراحی و با اجر قرمز رنگ اجرا شده است.



ماهنامه علمی تخصصی پایا شهر

ISSN ۲۹۸۰-۷۷۸۶

بارزترین نمادهای این ساختمان که تداعی کننده معماری عصر ساسانی است، استفاده از قوس هذلولی برای ورودی ساختمان، آجرهای قرمز رنگ و نیم ستون های مضرس شکل است. (قبادیان، ۱۳۹۴، ص ۱۹۱)



شکل ۱۶- موزه ایران باستان (سایت آزاد اینترنتی)



شکل ۱۵- موزه ایران باستان (سایت آزاد اینترنتی)

بانک ملی شعبه مرکزی: طرح هنریش آلمانی، تلفیقی از معماری باستانی ایران در دوران هخامنشی و معماری باروک اروپا که کلیساهای اروپایی از بارزترین نمونه های آن هستند. نمای اصلی سنگی و تزئین های بنا عمدتاً مربوط به معماری دوره ی هخامنشی، چهارستون عظیم سنگی با سرستون های گاو شاخ دار، کنگره های بام، نقش برجسته فروهر و سربازان هخامنشی و گل های هشت و دوازده پر هخامنشی، از آن جمله اند. (شیرازی و یونسی، ۱۳۹۰، ص ۶۴) نکته جالب توجه در مورد این بنا اینکه، نمای اصلی و روبه خیابان این ساختمان با سنگ-همانند الگوی اصلی آن یعنی کاخ تخت جمشید- اجرا شده، ولی سه نمای دیگر آن که از اهمیت و زیبایی چندانی برخوردار نیستند، با آجر اجرا گردیده است. (قبادیان، ۱۳۹۴، ص ۱۹۱)



شکل ۱۸- بانک ملی شعبه مرکزی (سایت آزاد اینترنتی)



شکل ۱۷- بانک ملی شعبه مرکزی (سایت آزاد اینترنتی)



ماهنامه علمی تخصصی پایا شهر

ISSN ۲۹۸۰-۷۷۸۶

۲-۶- سبک آرت دکو:

۱- استفاده از خطوط مستقیم و یا استریم لاین ۲- تزیینات نوظهور با اشکال صنعتی، اجرا با سنگ، آجر و فلز ۳- نماهای سنگی، آجری و سیمانی
کاخ سعد آباد: طرح وارطان هوانسیان سال ۱۳۱۶، نماها به صورت غیر متقارن و با ترکیب خطوط مستقیم و منحنی، نمای ساختمان سیمانی، تنها رجعت تاریخی این ساختمان، مجسمه های آن با اقتباس از مجسمه های مصر و یونان باستان (قبادیان ۱۳۹۴، ۲۰۸)



شکل ۲۰- کاخ سعد آباد (سایت آزاد اینترنتی)



شکل ۱۹- کاخ سعد آباد (سایت آزاد اینترنتی)

۲-۷- سبک بین الملل:

۱- سادگی در نما و پلان ۲- عدم استفاده از تزیینات و یا نمادهای تاریخی ۳- تاکید بر خطوط افقی کشیده در نما ۴- پنجره های افقی سرتاسری ۵- پوشش نماها با سنگ پلاک و یا سیمان (قبادیان ۱۳۹۴، ۲۱۷)
کاخ وزارت دارایی: طراحی رونالد دوپرول و محسن فروغی- هر دو نمای شمالی و جنوبی بلوک مرکزی همانند بناهای نئوکلاسیک دارای تقسیمات عمودی-بازشوها و ستون های مرتفع و کشیده- نماها و ستون های بلوک مرکزی ساده و فاقد هرگونه ارایه و تزیینات تاریخی-نمای بلوک مرکزی و غربی با سنگ پلاک تراورتن سفید و بلوک شرقی با سیمان و سنگ تراورتن پوشیده شده است. (قبادیان ۱۳۹۴، ۲۱۳)



ماهنامه علمی تخصصی پایا شهر

ISSN ۲۹۸۰-۷۷۸۶



شکل ۲۲- کاخ وزارت دارایی (سایت آزاد اینترنتی)



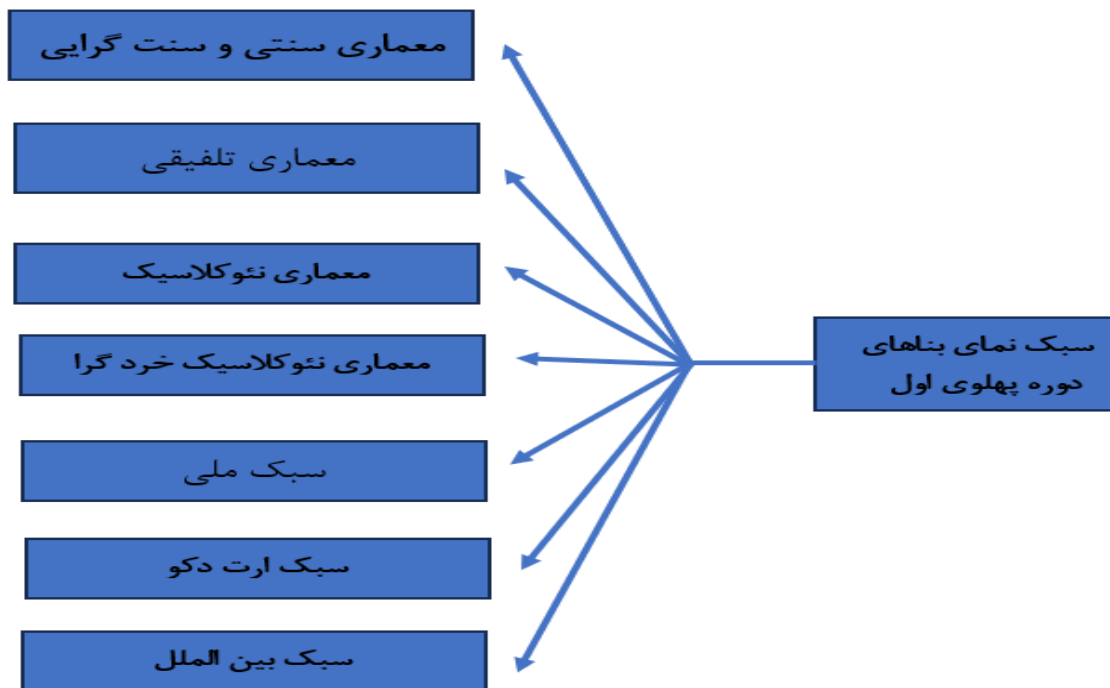
شکل ۲۱- کاخ وزارت دارایی (سایت آزاد اینترنتی)

جدول ۱: سبک نمای بناهای دوره پهلوی اول

عنوان	توصیحات
معماری سنتی و سنت گرایبی	۱- نماها و نمادهای غالب بنا به شیوه اصفهانی ۲- اجرای بدنه بنا، طاق ها، قوس ها و نماها با استفاده از آجر ۳- استفاده از کاشی لعاب دار فیروزه ای با نقوش اسلیمی و ختایی برای تزئینات ساختمان ۴- تیرها، ستون ها و نرده ها با استفاده از مصالح چوبی و فلزی
معماری تلفیقی	۱- تلفیق شیوه های اصفهانی و پارسی و سبک های نئوکلاسیک، نئوباروک، رمانتیک و آرت دکو ۲- نمای ساختمان به صورت آجری، سنگی، سیمانی
معماری نئوکلاسیک	۱- تقارن محوری در پلان و نما ۲- سه وجهی بودن نما و پلان - پله و بخش ورودی در وسط و دو بال در طرفین آن ۳- نمایش نمای اجری و گچ بری با تقسیم بندی و ابعاد نمای سنگی ۴- ستون ها و تزئینات عصر کلاسیک یونان و روم باستان ۵- تقسیمات عمودی در نما ۶- بازشوها به صورت کشیده و عمودی ۷- بام ها به صورت گنبدی یا شیب دار با شوش شیروانی ۸- نرده ها به شکل صراحی ۹- قوس ها به صورت نیم دایره و یا کمانی
معماری نئوکلاسیک خرد گرا	۱- نماها به صورت متقارن نسبت به محور ورودی ساختمان ۲- سه وجهی بودن نما و پلان - پله و بخش ورودی در وسط و دو بال در طرفین آن ۳- القای عظمت و جاودانگی ۴- تاکید بر تقسیم بندی و خطوط عمودی در نما ۵- فاقد تزئینات
سبک ملی:	۱- نماها با ارتفاع زیاد و الهام از کاخ ها و نمادهای عصر هخامنشی و ساسانی ۲- تقارن در پلان و نما، ورودی در وسط ساختمان ۳- ایوان های وسیع، ستون های مرتفع، پلکان های عریض در محور ورودی ساختمان و بازشوهای بزرگ و مرتفع ۴- استفاده از مجسمه ها، حجاری هخامنشی و ساسانی در نماهای ساختمان ۵- نماها بیانگر شکوه و عظمت تمدن ایران ۶- قوس ها شلجمی (سهمی و نیم دایره) ۷- استفاده از کنگره های سرتاسری بر لبه بام ها، ایوان ها و پله ها ۸- اجرای بدنه بنا و نما با استفاده از سنگ و یا آجر- به ندرت از سیمان ۹- در سبک ملی تلفیقی، نمادهای سبک ملی با شیوه اصفهانی و یا سبک نئوکلاسیک و آرت دکو تلفیق شده است.
سبک آرت دکو	۱- استفاده از خطوط مستقیم و یا استریم لاین ۲- تزئینات نوظهور با اشکال صنعتی، اجرا با سنگ، آجر و فلز ۳- نماهای سنگی، آجری و سیمانی
سبک بین الملل	۱- سادگی در نما و پلان ۲- عدم استفاده از تزئینات و یا نمادهای تاریخی ۳- تاکید بر خطوط افقی کشیده در نما ۵- پنجره های افقی سرتاسری ۶- پوشش نماها با سنگ پلاک سیمان



(تیز قلم زنوزی؛ ۱۳۸۱)، (قبادیان ۱۳۹۴)، (شیرازی و یونسی، ۱۳۹۰)،



۳- تاریخ نگاری نما در ایران:

در یک کلیت تاریخ نگاری نما در ایران را به دوران پیش از اسلام و پس از آن می توان تقسیم نمود ، تا پیش از اسلام نما ترکیبی از انواع هنرهای معماری،مجسمه سازی، نقاشی، نگارگری و... بود که در غالب سمبل ها و نشانه ها سخن می گفت و پس از اسلام با حذف مجسمه سازی، نقش بر جسته و نگارگری، چهره نماها از هویت ملی به سمت هویت مذهبی تغییر کرد و رویکرد بنا بیشتر به درون و حیاط متمرکز شد و نما به عنوان پوسته ای تزئینی ک عناصر ساختمانی و سازه ای را در بر می گیرد تقویت شد که تا اواخر دوره قاجار نیز به همین سبک ادامه پیدا کرد اما با شروع دوره پهلوی اول عمده تغییرات بوجود آمد. معماری وشهرسازی در این دوره با ظهور تدریجی مدرنیته و مظاهر آن، ماهیت درونی ودرنگرائی خود را کنار گذاشت و رو به عناصر بیرونی و برونگرایی نمود ودر این فرآیند فارغ از درک درست نظام حاکم بر عناصر وارداتی به تقلید صرف از آنها پرداخت.(دراج،۱۳۸۸،ص ۶۰)



ماهنامه علمی تخصصی پایا شهر

ISSN ۲۹۸۰-۷۷۸۶

نتیجه گیری:

نمای شهری در یک نگاه از هویتی یکپارچه برخوردار است. هویتی که برگرفته از کیفیت بصری تک عناصر موجود در آن می باشد. این کیفیت که خود شامل مجموعه ای از نشانه هاست، مشخصه یک بنا از لحاظ فرهنگی و کارکردی را شکل می دهد. نمای هر بنا معرف فضای داخلی و کارکرد بنا است و از جهت دیگر نشانه و معرف معماری و فرهنگ جامعه است چرا که نمای خانه ها در هر دوران و عصری با سبک های متفاوت نشانگر فرهنگ و آئین آن دوران است. به رغم مرسومات تاریخ شهرسازی که دگرگونی ها در درون آن جستجو می شود و نه در ورای سازمان و بافت موجود شهر، در دوره پهلوی دولت بر آن می شود تا چهره شهر را نه بر مبنای تفکر و تحول درونی بلکه بر اساس اندیشه و تغییر بیرونی دگرگون سازد. همچنان که شهر سنتی به شهر مدرن سوق پیدا کرد، اجزاء آن نیز به شکل مدرن و امروزی تغییر شکل و به نوعی تغییر ماهیت داد. به تدریج نمای شهر واجد اهمیت شد و بجای بناهای درون گرای سنتی، ساختمان های برون گرا با نمای رو به خیابان احداث شدند.

منابع:

- ۱- افتخار زاده، ساناز، نمای معماری در نگاه انسانی، مجله معماری و ساختمان، شماره نوزدهم، تابستان ۱۳۸۸
- ۲- افشار نادری، کامران، ۱۳۸۲، "نمای بیرونی ظرف فضایی ساختمان"، مجله معمار، شماره ۲۰
- ۳- اورکار، برنار، ۱۳۷۵، شهرسازی و بحران شهری در عهد محمدرضا شاه درعدل، شهریار و اورکار، برنار، تهران پایتخت دویست ساله، تهران، سازمان مشاور فنی و مهندسی شهر تهران و انجمن ایران شناسی فرانسه
- ۴- بانی مسعود، امیر، ۱۳۸۸، معماری معاصر ایران، تهران، نشر هنرمعماری قرن
- ۵- حبیبی، سید محسن، ۱۳۷۸، از شار تا شهر، دانشگاه تهران، چاپ دوم
- ۶- رضازاده، راضیه، ۱۳۸۹، ساماندهی و بهسازی نمای شهری، ضرورت برخورد شهرسازانه با مسائل طراحی شهری، مجله معماری و شهرسازی، صص ۵۸-۵۹
- ۷- شیرازی، اصغر و یونسی، میلاد، ۱۳۹۰، تاثیر ملی گرایی بر معماری بناهای حکومتی دوره پهلوی اول، فصلنامه علمی-پژوهشی، ش ۴
- ۸- صارمی، علی اکبر، ۱۳۷۶، ارزش های پایداری در معماری ایران، تهران، میراث فرهنگی
- ۹- قبادیان، وحید، ۱۳۹۴، سبک شناسی و مبانی نظری معماری معاصر ایران، علم معماری، چاپ سوم
- ۱۰- نقی زاده، بهرامی و کرمی، ۱۳۸۹، ملاحظات فرهنگی در شکل دهی به نماهای شهری با تکیه بر ساختار نماهای شهری ایرانی در دوران اسلامی، نشریه هویت شهر، سال پنجم، ش ۷