



ماهنامه علمی تخصصی پایا شهر

ISSN ۲۹۸۰-۷۷۸۶

زمان چاپ: ۱۴۰۲/۱۱/۲۰

شماره مجوز مجله: ۸۰۴۰۰

طراحی خانه کودکان بی سرپرست بارویکرد ارتقاء آرامش روانی در شهر بم

عباس انصاری^۱، فاطمه حجازی^۲

۱- کارشناس ارشد مهندسی معماری

۲- کارشناس مهندسی تکنولوژی معماری

چکیده

طراحی خانه به عنوان مهم ترین مکانی که زندگی انسان در آن اتفاق می افتد، از اهمیت فوق العاده ای برخوردار است. برای کودکی که در محیط گرم خانواده از محبت پدر و مادر سرشار می شود و حمایت همه جانبه آن ها را در مسائل مختلف دارد، حتی اگر محیط زندگی اش کاملاً منطبق نیازهای او نباشد، به دلیل حضور در خانواده و خاطراتش، خانه را محلی امن برای خود می داند اما طراحی خانه برای کودک بی سرپرست می بایست به گونه ای صورت گیرد که علاوه بر نیازهای جسمی، پاسخگوی نیازها و کمبودهای روحی آنان نیز باشد و امکان خاطره آفرینی را برایشان به وجود آورد. بنابراین طراحی خانه برای کودکان بی سرپرست از ظرافت و اهمیت بیشتری برخوردار است. این ظرافت و علاقه شخصی به کودکان، دلایل انتخاب موضوع طرح نهایی بوده است.

هدف این تحقیق طراحی خانه کودکان بی سرپرست بارویکرد آرامش روانی در شهر بم می باشد که در این تحقیق از روش کتابخانه ای و میدانی استفاده شده است که در قسمت میدانی پرسشنامه بین ۲۱۷ نفر از مهندسين معمار (به عنوان حجم نمونه) توزیع شده است تا عوامل و ویژگیهای کالبدی موثر بر تامین حس آرامش این کودکان مشخص شود. مشاهده و بررسی و نقد مصادیق نزدیک به موضوع پروژه نیز کمک کرد تا از تجربیات گذشتگان درس گرفته و نکاتی در طرح اعمال شود.

با توجه به نتایج بدست آمده از تحقیق درمی یابیم که وضعیت کنونی مراکز نگهداری کودکان بی سرپرست در ایران از نظر کالبدوفضا نمی تواند جوابگوی نیازهای این کودکان و تامین حس آرامش روانی در آنان گردد. با توجه به این پیش بینی، طراحی جامع و منطقی با برنامه ریزی مناسب احساس می شود؛ که این امر می تواند سودرسانی خوبی برای جامعه نیز دربرداشته باشد، اما رسیدن به این فرآیند، نیازمند همکاری های زیادی در بخش های مختلف می باشد. یکی از مواردی که باید به آن توجه شود نحوه طراحی فضاهای مربوط به این کودکان می باشد که در این پروژه سعی شده با توجه به نتایج به دست آمده، از ترکیب فضاهای باز، نیمه باز و بسته و همچنین استفاده از فضاهای تفریحی و فرهنگی مجتمع در مقیاس محله، به تقویت رابطه ی این کودکان با اجتماع نیز کمک شود. این نتایج در طراحی این مجموعه مورد استفاده قرار گرفته است و سپس بر مبنای آن، کار طراحی آغاز و به سرانجام رسید.

واژگان کلیدی: کودک، پدیده بی سرپرستی، حس آرامش، معماری



ماهنامه علمی تخصصی پایا شهر

ISSN ۲۹۸۰-۷۷۸۶

بیان مسأله اساسی تحقیق

کودکان بی سرپرست، (۶-۱۴) دوران کودکی خود را جدای از جامعه سپری می کنند و زمانی پا به عرصه جامعه می گذارند که مفهوم جدای از جامعه بودن، در ذهن آن ها شکل گرفته است. در واقع نیاز به درک متقابل جامعه نسبت به این کودکان به جامعه حس می شود؛ متأسفانه در جوامع مدرن شهری توجه به این مسائل آن چنان کم شده است که نه تنها باعث ایجاد مشکلاتی برای این کودکان که حتی منجر به ایجاد مشکلاتی عمیق در جوامع اجتماعی مردمان امروزی گردیده است. برخورد اقشار گوناگون با این کودکان و لمس احساس پاک کودکان آن ها حسی بی انتها را القا می کند که امروزه در دید برخی افراد کمرنگ شده و حتی از بین رفته است. پس می توان گفت برخورد مستقیم افراد با این کودکان علاوه بر رفع برخی از مشکلات کودکان، به گروه های مختلف مردم نیز کمک خواهد. بنابراین اولین قدم، انتخاب سایت مناسبی، برای قرارگیری مرکز نگهداری کودکان بی سرپرست است تا ارتباط لازم را با جامعه برقرار کند. (اجلی، ۱۳۸۱)

یکی از دغدغه های امروزی جوامع، مسئله کودکان آسیب دیده و بی سرپرست و همچنین پیامدهای تأثیرگذار آن در جوامع است و عدم فضایی مناسب با روح و روان کودکان بی سرپرست و مشکلاتی که در فضاهای آرامش و بازی. یا تفریح دارند که با توجه به سن کودکان فضایی با شرایط مناسب آنها ساخته شود و اکثر فضاهایی که به این عرصه اختصاص داده شده بدون در نظر گرفتن شرایط و سلامت روانی و روحی می باشد. دو مشکل اصلی کودکان بی سرپرست با آن دست و پنجه نرم می کنند عبارتند از:

۱. مشکل اجتماعی: علت آن دور بودن از مردم و جامعه و زیستن در فضاهای قلعه مانداست.

۲. مشکل هویتی و شخصیتی: علت اصلی آن دور بودن از نظام عادی زندگی اتخاذ بعضی نظام های غلط درون شبانه روزی هاست. (اصلی پور، ۱۳۸۰)

در این تحقیق تلاش شده است که با رویکردی متفاوت با این مسئله و پیامدهای آن برخورد شود و به دنبال آن راه حلی برای حل مسئله مطرح گردد و بدین منظور موارد زیر مورد بررسی قرار می گیرد.

همچنان باید توجه داشت که کودکان پس از جدایی از بستر خانواده و قرارگیری در سازمان هایی از قبیل بهزیستی به محیطی با استانداردهای تعریف شده دست نمی یابند. با توجه به ایجاد مطالب ذکر شده، در این مرکز با طراحی فضاهای تعریف شده با استانداردهای فضاهای مسکونی و ایجاد کانون خانواده می توان به این هدف دست یافت تا بتوان فضایی آرام، چون خانه و داشتن خانواده را برای کودکان تعریف نمود. (غفوری، ۱۳۸۷)

به سبب حل این مشکل می توان با در نظر گرفتن فضای سبز و بازی و تفریح آن با مکان زندگی کودکان، امکان ایجاد شرایط عادی برای این کودکان را ایجاد نماییم. علاوه بر این وجود فضای سبز تفریحی شده با روش بازی درمانی، روشی تأثیرگذار در حل ناهنجاری های اجتماعی مردم به خصوص این کودکان می گردد. (منصوری، ۱۳۷۶)

قرارگیری مرکز کودکان بی سرپرست در همسایگی محله به دلیل تعاملات اجتماعی که در یک محله صورت می پذیرد و آشنا شدن کودک با هنجارهای اجتماعی، پیشنهاد می شود. اما باید توجه داشت که ارتباط به یک باره دو گروه با یکدیگر سبب ایجاد برخی مشکلات می گردد و باعث دشواری ارتباط دو گروه می شود و حتی منجر به صدمه دیدن گروهی از این کودکان می گردد و چه بسا بی تمایلی اقشار مختلف را به دنبال داشته باشد؛ در همین راستا برخورد این دو گروه به گونه ای ناخواسته شاید بتواند به حل این مسئله کمک کند. به گونه ای که با در نظر گرفتن فضای سبز تفریحی و فضاهای ورزشی مورد استفاده اقشار مختلف که به طور روزمره از آن استفاده می کنند امکان برخورد این گروه ها بدون پیش داوری را با یکدیگر ایجاد می کند. (کرونر، ۱۳۸۲)

یکی دیگر از مشکلات شاخص در زندگی این افراد این است که عدم توانایی درونی و محیطی کودکان در ورود به دنیای اجتماعی و فضاهای تفریحی در سنین کم، سبب می شود تا در سنینی که نیاز به داشتن دوران کودکی و اوقات خوش، بازی و بیان هیجانات کودکی احساس می شود از آن محروم شوند. (آذر، ۱۳۸۳)



ماهنامه علمی تخصصی پایا شهر

۲۹۸۰-۷۷۸۶ISSN

می‌توان با ساختن کالبدی شایسته‌ی کودک، با توجه به خصوصیات جسمانی و روحی او سعی در فراهم آوردن امکان ارتباط کودک با بی‌سرپرست با سایر کودکان عادی شهر شد. در نتیجه خانه کودک را در محلی می‌نشانند که واجد محیط صمیمانه‌ای است و با ایجاد مراکز ورزشی - فرهنگی - آموزشی که در سطح منطقه عمل می‌کنند سعی بر آن دارد که کودکان دیگر را به دل مجموعه بیاورد تا کودکان بی‌سرپرست خود را جدا از جامعه محیط احساس ننمایند. (آذر، ۱۳۸۳)

آنچه در این پژوهش برای شکل‌گیری و ایجاد مقوله‌ای بنام «طراحی خانه کودکان بی‌سرپرست با رویکرد ارتقاء آرامش روانی» صورت گرفته است ترکیب فضای معماری در جهت ارتقاء سلامت روان کودکان بی‌سرپرست می‌باشد که با راهکارهای معماری و روانشناسی محیط و روانشناسی بالینی می‌توان به فضای معماری مناسب کودکان بی‌سرپرست که ایجاد حس آرامش و تعلق مکان را تداعی می‌کند رسید.

فضای معماری به عنوان متغیر مستقل در جهت ارتقاء سلامت روان کودکان بی‌سرپرست با اصول طراحی معماری برای کودکان و استانداردها و ضوابط مرتبط با آن می‌باشد و راهکارهای روانشناسی محیط و بالینی که شاخه‌ای از علم روان‌شناسی می‌باشد با توجه به اصول مؤثر در رفتار کودک و محیط و محرک‌های کودکان به ویژه کودکان بی‌سرپرست که متغیر وابسته این پژوهش می‌باشد. هدف از طراحی خانه کودکان بی‌سرپرست از طریق طراحی معماری که در آن تمام توجه به خلق فضایی پایدار برای کودکان با استفاده از راهکارهای روانشناسی که می‌تواند فضایی که آرامش بخش و ارتقاء دهنده سلامت روان کودک می‌باشد بوجود می‌آید.

اهمیت و ضرورت انجام تحقیق و جنبه‌های نوآوری آن:

انجام تحقیق در هر زمینه علمی، به دلایل مختلفی صورت می‌گیرد، از جمله این دلایل می‌توان به گسست دانش در آن زمینه یا نبود تحقیق جامع اشاره کرد. تاکنون تحقیقات پیرامون ارتقاء سلامت روان و یا آرامش از جهات مختلفی مورد بررسی قرار گرفته است اما در چگونگی استفاده از مفاهیم و ارزش‌های ارتقاء آرامش روانی کودکان به خصوص در فضاهای کودک به ویژه در خانه کودکان بی‌سرپرست به خصوص در شهریم تاکنون تحقیق مورد استنادی ارائه نشده است. لذا تحقیق حاضر قادر است در این راستا مؤثر و مفید واقع گردد.

مراکز کودکان بی‌سرپرست امروز اکثراً فارغ از انتظارات مراجعه کودکان بی‌سرپرست هستند و در اکثر مواقع بدون هیچ پیوندی در زمینه ارتباط با پژوهش و در بعضی از مواقع در ستیز با آن شکل می‌گیرند از جمله ضرورت‌های طراحی این خانه کودکان بی‌سرپرست می‌توان به موارد زیر اشاره کرد:

- لزوم ایجاد تعلق خاطر کودکان بی‌سرپرست به فضاهای داخلی و محوطه پیرامون.
- ضرورت طراحی و محوطه سازی مناسب منطبق با نحوه روحیات کودکان بی‌سرپرست.
- نیاز به استفاده از ارزش‌ها و قابلیت‌های فضاهای معماری مرتبط با کودک.
- ضرورت شناخت کافی مؤلفه‌های فضاهای معماری کودکان بویژه کودکان بی‌سرپرست
- لزوم انجام مطالعات نظری و بنیادی در حیطه خانه کودکان بی‌سرپرست با رویکرد ارتقاء سلامت روان.

در سال ۷۶-۱۳۷۵ پژوهشی صورت گرفته است که در آن افزایش ۳۶ درصدی این جمعیت را نشان می‌دهد و از کودکان خردسال تا افرادی ۱۶-۱۷ ساله را پوشش می‌دهد. از همین دوره بود که تحقیقات رشد می‌کنند و اهمیت مسئله خودش را نشان می‌دهد. در سال ۱۳۸۲، ۳۱ هزار کودک خیابانی توسط سازمان بهزیستی جمع آوری و سامان دهی شد که ۸۰ درصد آن‌ها کودکان کار بودند، ۲۴ هزار و ۷۰۰ نفر آن‌ها مربوط به تهران بوده است که از سطح شهر و پایانه‌های مسافربری جمع آوری شدند و حدود ۷۰۰ نفر آن‌ها از اتباع افغان



ماهنامه علمی تخصصی پایا شهر

ISSN ۷۷۸۶-۲۹۸۰

بودند. در سال ۱۳۸۳ نیز ۱۴ هزار و ۲۶۹ کودک خیابانی در کشور پذیرش شده اند. در سال ۱۳۸۶ نیز ۱۲ هزار و ۵۰۰ کودک کار و خیابان در مراکز بهزیستی کشور پذیرش شده اند. (www.isna.ir, ۱۳۸۷/۹/۳).

بر طبق اظهارات فرشید یزدانی، مدیرعامل انجمن دفاع از حقوق کودکان، کمترین تعداد کودکان کار به نسبت کل کودکان در ایران مربوط به استان‌های کهگیلویه و بویراحمد، تهران و خوزستان است (تولائی و دیگران، ۱۳۸۸:۳۰۹). رئیس دانا گزارش می‌دهد که در فاصله‌ی سالهای ۱۳۶۵ تا ۱۳۸۰ رقم کودکان شاغل از ۳۱۵ هزار نفر به متوسط ۸۵۰ هزار نفر رسیده است (رئیس دانا، ۱۳۸۲:۲۳۱). به این ترتیب می‌توان نتیجه گرفت که با سرعت گرفتن سیاست خصوصی سازی از سال ۱۳۸۵ به بعد این رقم افزایش هم داشته است؛ چنانکه بیشتر فعالان حقوق کودکان بر این مسأله توافق دارند که در حال حاضر یک میلیون و ۸۰۰ هزار کودک کار در کشور وجود دارد (اعتماد، ۱۳۸۷/۷/۲۰).

با وجود اینکه کودکان آسیب‌پذیرترین قشر جامعه و در عین حال سرمایه‌های یک جامعه می‌باشند، امروزه شاهد هستیم که کودکان زیادی به دلیل مسائلی از قبیل فقر مالی، مشکلات فرهنگی، بهداشت روانی و... کانون خانواده را از دست می‌دهند و با معضل بزرگ بی‌سرپرستی آشنا می‌شوند. (اصلی پور، ۱۳۸۰)

با در نظر گرفتن این امر که اولین مکان پرورش و رشد فرد در گروه خانواده و توسط افراد خانواده است، عدم وجود این مرحله و یا نامناسب بودن آن، سبب ایجاد خللی در شخصیت کودک و حتی تغییر روند زندگی آنان می‌گردد. (خدائی خیابوی، ۱۳۸۰)

روند زندگی این کودکان و کمبودهایی که در طول دوران زندگی به خود دیده‌اند سبب بروز برخی از مشکلات و معضلات می‌شود که تأثیر مستقیم بر جامعه‌ای که در آن رشد کرده‌اند می‌گذارد، این کودکان سازندگان جوامعی هستند که در قالب آن پرورش یافته‌اند پس فراموش کردن آن‌ها سبب آسیب‌پذیری جامعه شود، بر همین اساس رفع معضلات اجتماعی این کودکان علاوه بر کمک به پرورش یافتن آن‌ها، سبب پرورش و ترقی جامعه نیز می‌گردد. (شعاری نژاد، ۱۳۹۰)

همچنین لازم به ذکر است که با توجه به قرار گیری بستر طرح در شهر بم و وقوع زلزله ۱۳۸۲ که به دنبال آن کودکان زیادی بی‌سرپرست شده‌اند ضرورت انجام این طرح افزایش می‌یابد.

جنبه‌های نو آوری مرکز کودکان بی‌سرپرست که یک طرح، مرکزی اجتماعی-تفریحی-مسکونی می‌باشد، که یکی از اهداف اصلی آن ایجاد حس فضای سکونت است. در بحث سکونت، احساس تعلق کودک به محیطی که در آن زندگی می‌کند مطرح می‌شود. در این پروژه هدف اصلی، ساخت محل نگهداری از کودکان در محیطی دلچسپ می‌باشد تا کودک، تجربه کودک‌های دیگر، یعنی بودن در خانه در مقیاس دیگر، عضو جامعه بودن را احساس کند. خانه‌ای برای کودکانی که به دلیل معضلات موجود در روند زندگی، از داشتن احساس قرارگیری در کانون خانواده و حس فضای خانواده محروم بوده‌اند.

در بین این مشکلات و فقدان فضاهای مخصوص کودکان بی‌سرپرست که با آن دست به گریبان هستیم و همچنین ضرورت ایجاد خانه کودک با رویکرد ارتقاء آرامش روانی کودک که امروزه وجود چنین فضاهایی به شدت احساس می‌شود، که نیازمند شناسایی عوامل و مشکلات موجود در این عرصه و بکارگیری اصول صحیح معماری منطبق با شرایط کودکان بی‌سرپرست در طراحی خانه کودکان بی‌سرپرست در شهر بم می‌باشد.

اهداف برجسته تحقیق:

۱- شناسایی و تعیین ویژگی‌های فضاهای اقامتی کودکان بی‌سرپرست (پرورشگاه‌ها) در ایران.

۲- شناسایی و تعیین عوامل تعیین کننده حس آرامش و ایجاد حس فضای مسکونی.



ماهنامه علمی تخصصی پایا شهر

۲۹۸۰-۷۷۸۶ISSN

۳- طراحی مجموعه خانه کودکان بی سرپرست با رویکرد ارتقاء آرامش روانی.

اهداف آرمانی پروژه شامل ایجاد مجموعه‌ای برای تعاملات اجتماعی و بازی و سرگرمی کودکان بی سرپرست با ایجاد خانه کودکان بی-سرپرست می‌باشد. از جمله اهداف کلی مجموعه به معرفی معماری برای کودکان، احیای آرامش و ارزش‌های پایدار خانواده، حفظ ارزش‌های اجتماعی جامعه و پر بار تر کردن مفاهیم و آموزه‌های آنها توسط بکارگیری همزمان مفاهیم تعلیم و تربیت در کنار مفاهیم روانشناسی بالینی اشاره شده است. در جهت اهداف ویژه به مواردی مانند: اشاعه و ترویج فعالیت‌های جمعی در عملکردهای گروهی (مرکز نمایش‌ها)، فراهم آوردن فضایی تفریحی با رویکرد تعاملات اجتماعی و ایجاد بستری جهت آشنایی با مهارت‌های دوران کودکی در عناصر معماری پرداخته شده است

پرسش‌ها و فرضیه‌های تحقیق

سوالات تحقیق:

- ۱- عوامل تعیین کننده حس آرامش و ایجاد حس فضای مسکونی بر روی کودکان بی سرپرست که در فضای معماری قابل تجلی است کدامند؟
- ۲- فضاهای اقامتی مورد نیاز کودکان بی سرپرست چیست و چگونه در شکل گیری خانه کودکان بی سرپرست تاثیر دارد؟
- ۳- مؤلفه‌های ارتقاء آرامش روانی که در طراحی مجموعه خانه کودکان بی سرپرست قابل استفاده هستند کدامند و چگونه بر طرح مجموعه تاثیر دارند؟

فرضیه‌های تحقیق:

- ۱- به نظر می‌رسد که با شناسایی عوامل تعیین کننده آرامش و سلامت روان کودکان بی سرپرست می‌توان به محیطی که تأثیر مثبت بر روی این کودکان و ایجاد حس فضای مسکونی می‌گردد خلق کرد.
- ۲- به نظر می‌رسد با شناسایی فضاهای اقامتی کودکان بی سرپرست می‌توان محیطی آرام برای کودکان خلق کرد.
- ۳- به نظر می‌رسد روش‌های برخورد با کودک که مولفه‌های روانشناسی بالینی را دربرمی‌گیرد می‌تواند در طراحی مجموعه خانه کودکان بی سرپرست تاثیرگذار باشند و طراحی را تحت عوامل خود شکل دهد.

تعاریف مفهومی و عملیاتی متغیرها

در ماده ۱۱۸۰ قانون مدنی آمده است: "طفل صغیر، تحت ولایت قهری پدر و جد پدری خود است و همچنین است طفل غیررشید یا مجنون در صورتی که عدم رشد یا جنون او متصل به صغر باشد".

- کودکان بی سرپرست و بدسرپرست. (نجفی، ۱۳۷۹)



ماهنامه علمی تخصصی پایا شهر

ISSN ۲۹۸۰-۷۷۸۶

اکنون که مفهوم حضانت و ولایت قهری روشن شد، به بحث درباره ولایت قهری در مورد کودکان بی سرپرست و بدسرپرست به صورت جداگانه می پردازیم. (انصاری، ۱۳۸۴)

سرپرستی یا حضانت یعنی نگاهداری و مراقبت جسمی، روحی، مادی و معنوی اطفال و تعلیم و تربیت آنها که به موجب ماده ۱۱۶۸ قانون مدنی ایران، هم حق و هم تکلیف والدین است. یعنی این که والدین حق دارند حضانت و سرپرستی کودک خود را به عهده گیرند و قانون جز در موارد استثنایی، نمی تواند آنها را از این حق محروم کند و از سوی دیگر آنها مکلف هستند تا زمانی که زنده هستند و توانایی دارند، نگهداری و تربیت فرزند خویش را به عهده گیرند. (انصاری، ۱۳۸۴)

در قانون مدنی ایران کودکان بی سرپرست این گونه تعریف می شوند:

کودکان بی سرپرست به کودکانی اطلاق می شود که بنا به هر علت و به طور دائم یا موقت، سرپرست خود را از دست داده باشند. (صفایی، ۱۳۸۵)

- آرامش روانی: سازش فرد با جهان اطرافش به حداکثر امکان به گونه ای که باعث شادی و برداشت مفید و موثر شود. (احمدوند، ۱۳۸۲: ۳)

- تاکنون تعاریف متفاوتی از آرامش روانی ارائه شده است. مثلاً گفته شده است که سلامت روانی یعنی: داشتن تعادل عاطفی و سازش اجتماعی، احساس راحتی و آسایش، فقدان بیماری روانی^۱، یکپارچگی شخصیت و شناخت خود و محیط. برخی از دانشمندان نیز به جنبه سالم طبیعت آدمی پرداخته و معتقدند سلامت روانی بسیار بیشتر از روان نژند آ یا روان پریش^۲ نبودن است. اما گروه دیگری از روان شناسان در تعریف سلامت روانی به تعریف رفتار ناهنجار یا بیماری روانی می پردازند و سپس نتیجه می گیرند که سلامت روانی در واقع مساوی با عدم بیماری روانی است. (بیابانگرد و جوادی، ۱۳۸۳).

- روانشناسی محیط: روانشناسی محیطی مطالعه پیچیده بین مردم و محیط اطرافشان است. به عقیده جیفورد (Gifford) روانشناسی محیطی با شاخه اصلی روانشناسی تفاوت دارد زیرا به محیط فیزیکی روزمره می پردازد. این علم چارچوبی از نقطه نظرات، تحقیق ها و فرضیات را فراهم می آورد که می تواند به ما در درک بهتری از روابط متقابل انسان و محیط اطراف، کمک کند. با استفاده از این دانش می توان پیش از طراحی و ساخت، ارزیابی هایی را انجام داد که بهترین روش برای طراحی به حساب می آید. محیط نقش اساسی رادر شکل گیری احساس ارزش ها و توانمند ساختن برای افراد و گروه های مختلف ایفا می کند.

روانشناسی کودک: رشد یکی از مولفه های کودک است، یک فرآیند چند بعدی. این رشد شامل رشد جسمی، رشد زبانی، رشد عاطفی، رشد شناختی^۳، رشد اجتماعی، رشد اخلاقی و رشد شخصیتی است و توجه به مطالعه در مورد تمام این جنبه ها یکی از اهداف روانشناسی رشد است. اهمیت این توجه به تمام ابعاد رشدی باعث آگاهی و شناختی متعادل و چند بعدی در مورد کودک می شود و والدین و سایر افراد مرتبط با کودک را در درک و رفتار صحیح با کودک یاری می نماید.

خانواده: کلمه ای فارسی است که در کتب لغت به معنای نزدیکان، اهل خانه، دودمان، فامیل و خاندان آمده و مورد نظر ما از خانواده عبارت از والدین و فرزندان به عنوان کوچکترین واحد اجتماع می باشد.

کودکان بی سرپرست: کودکانی هستند که به نحوی از سرپرستی موثر خانواده محروم مانده اند و به منظور جلوگیری از آسیب پذیری و بی پناهی و سرگردانی و عواقب آن در واحدهای مختلف شیرخوارگاه و مجتمع خدماتی حمایتی به طور شبانه روزی نگهداری می شوند.

¹ Mental Illness

² Psychopath

³ Psychotic

⁴ Cognitive Development

- آلترناتیو پیشنهادی جهت انتخاب سایت:

در بررسی منطقه ای طراحی بهتر است منطقه با پیک ترافیکی بالا انتخاب گردد. در کل منطقه ارگ بم شامل فضاهای تاریخی بسیار زیاد و حجم ترافیکی متوسط می باشد. در نتیجه این محدوده به عنوان منطقه ای طرح یا خط پروژه انتخاب می گردد.

در این پروژه منطقه ای از ارگ تاریخی بم به عنوان منطقه طراحی انتخاب گردیده است:

این منطقه دارای ویژگی هایی منحصر به فردی بوده و هر کدام دارای نقاط ضعف و قوتی می باشند که به اختصار بیان می گردد.

با توجه به پذیرفتن بسیاری از اصول مورد نظر در طرح تفصیلی، همچون نظام تقسیماتی شهر و شبکه ارتباطی و نظام توزیع و پخشایش کاربری ها، معیارهای مطرح شده در طرح تفصیلی بم یکی از مهم ترین معیارها می تواند در نظر گرفته شود. بر این اساس مهم ترین معیارهای مطرح شده در طرح تفصیلی را می توان معیارهای زیر دانست:

الف: فاصله مناسب از مراکز صنعتی و کارگاهی و تاسیسات مزاحم: بطور کلی می توان گفت که مراکز صنعتی و کارگاهی و تاسیسات مزاحم در شهر بم، عمدتاً در اطراف ارگ بم وجود ندارد و این سایت امتداد جنوب شرقی ارگ قرار گرفته و می تواند در آینده به منطقه ای گردشگری و خدماتی تبدیل شود.



سایت پیشنهادی



سایت پیشنهادی

جدول تحلیل سایت به کمک جدول SOWT



شکل ۳-۱۱- زمین مورد نظر

فرصت ها
قابلیت تبدیل شدن به یک مرکز نگهداری و مشاوره کودک در منطقه با دسترسی آسان و سریع
نزدیکی به مراکز گردشگری - خدماتی
کاهش جمعیت در خیابان های اطراف
نزدیکی به ارگ بزم

نقاط قوت
مستعد بودن منطقه برای سرمایه گذاری و برنامه ریزی به عنوان منطقه گردشگری
قرار گیری و نسیت در بافت تاریخی و تراکم
فاصله نزدیک با ارگ بزم
عدم امکان نارضایتی ساکنین بعیت افزایش شلوغی و سر و صدا
جاذبه های باعزت و ارگ بزم در نزدیکی سایت
مهیا بودن حمل و نقل عمومی شهری
دسترسی مناسب سایت به خیابان اصلی و فرعی های اطراف
وجود دسترسی از خیابان فرعی
نزدیکی به مراکز خدماتی
نزدیکی به مراکز خدمات گردشگری
آب و هوای مطبوع
موقعیت جغرافیایی مناسب و فرار گیری

ضعفها
ضعف مدیریت شهری در منطقه
کمبود تسهیلات زیر ساختی

موقعیت سایت مورد نظر نسبت به حریم مجموعه ارگ بم

در نقشه طرح تفصیلی تهیه شده توسط میراث فرهنگی استان کرمان، حریم مجموعه ارگ بم تا فواصل معینی مشخص شده است که در این فواصل، طراحی؛ مستلزم در نظر گرفتن و رعایت اصول و قوانین طراحی در بافت‌های تاریخی هست. در ادامه مطلب، اشاره ای مختصر به این اصول خواهد شد.

اصول و استانداردهای مربوط به طراحی درون بافت های تاریخی	
ضوابط و استانداردهای مدون	وجوه خاص طراحی
<p>لزوم حفظ الگوهای معماری سنتی در طراحی درون بافت های تاریخی هماهنگی با محیط طبیعی و مقوله زیست محیطی و جغرافیایی هماهنگی با محیط تاریخی حساسیت به ریشه ها لزوم مدیریت تغییر با گذشت زمان توجه به زیبایی بافت، سادگی طراحی در عین توجه به نظم، وحدت، ارتباط و وابستگی، تعادل و هماهنگی و پرهیز از تضاد زیاد توجه به شکل و فرم و ترکیبات به کار رفته در ابنیه و بافت پیرامونی آنها</p>	<p>کالبد معماری الف) گونه شناسی ب) الگو پ) مواد و مصالح ت) دانه بندی ث) عرصه و اعیان ج) جزئیات معماری چ) هماهنگی با محیط طبیعی پیرامون</p>
<p>حفاظت به شکل زمینه گرا (هماهنگی مدرن با سنتی، جدید با قدیم) اصالت و شخصیت کلی ارگانیزم های شهری باید مورد حفظ قرار بگیرد. حفاظت فراگیر : شامل تحلیل کالبدی- فضایی و بازشناخت شالوده های آن کیفیت دوباره بخشیدن به محله های کهن بدون دگرگونی های اساسی در ترکیب اجتماعی ساکنان دقت در مضامین نهفته در بافت تاریخی لزوم ایجاد یکپارچگی در بافت تاریخی</p>	<p>پیوستگی و یکپارچگی</p>
<p>توجه به ارزش های اجتماعی معماری و شناخت حقایق ناشی از آگاهی عامه به این موضوع توجه به کار ویژه های گوناگونی که منطقه شهری در طول زمان به دست آورده است توجه به کاربری های هماهنگ با کالبد تاریخی توجه به اصل تغییر در نوع معیشت ساکنین بافت اجرای فعالیت های گردشگری و حفاظتی در بافت ها و مجموعه های تاریخی با احترام بر علایق، سنن و خواست مردم محلی در جهت ارتقای سطح زندگی آنان کاربری ای که بتواند بخشی از نیازهای خدماتی مورد نظر را تامین کند هماهنگی با محیط و اقلیم حفظ مناسبات زیستی اصیل و پرهیز از تغییرات دستوری حفظ الگوهای شهر تاریخی شامل شبکه معابر و خیابان ها حفظ نظام ارتباطی بین محلات و محورهای حرکتی شهر تاریخی (بازار و ابنیه عمومی)</p>	<p>کاربری الف) معیشت ب) تطابق با محیط اطراف</p>
<p>تقویت مبدل ها و کاتالیزورها مدیریت ترافیک به جای مهندسی ترافیک صرف تامین پارکینگ ها و توقف گاه های موقتی و دائم</p>	<p>شبکه دسترسی</p>
<p>لزوم حفظ پیوستگی در خط آسمان نهایی لزوم جس پیوستگی از پرسپکتیوهای مختلف ایجاد ارتباط بین ساختمان ها با فضاهای سبز و باز توجه به سنت ها به عنوان نیروی محرکه شهرها</p>	<p>منظر بافت تاریخی الف) تراکم ب) پراکندگی پ) خط آسمان</p>
<p>تدوین و تنظیم قوانین متناسب در راستای اهداف حفاظت و احیای بافت تشویق و ایجاد انگیزه در ساکنین بومی بافت های تاریخی جهت حفظ ارزش های بومی بافت و جلوگیری از خروج آنان از بافت تاریخی</p>	<p>مالکیت</p>

همجواری ها و کاربری های اطراف

زمین موردنظر از شمال به موزه و بافت مسکونی، از غرب به بافت مسکونی، از جنوب به موزه و باغات خصوصی و از شرق به ارگ بم منتهی می شود. همانطور که در شکل زیر مشاهده می شود سایت مجموعه در مجاورت بافت تاریخی قرار دارد و برای طراحی مجموعه نیاز به رعایت قوانین و ضوابط طراحی در بافت هست.



موقعیت سایت نسبت به بناهای همجوار. مأخذ: (نگارنده).

ایده های طراحی

همان طور که قبلا اشاره شده سایت مجاور ارگ بم برای طراحی خانه کودکان بی سرپرست در نظر گرفته شده است. با توجه با اینکه خانه کودکان در خیابانی شلوغ و نیمه شلوغ قرار دارد لذا با استفاده از فضای سبز از خیابان جدا شده و در دنج ترین مکان قرار گرفته است.



شکل سایت انتخابی. مأخذ: (google earth).

بررسی مطالعات نتایج زیر حاصل می گردد.

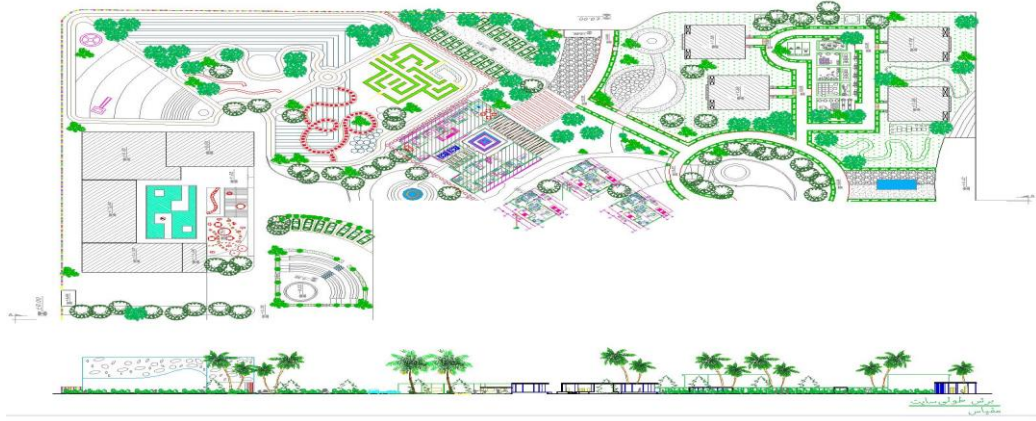
- ۱- استفاده از حیاط مرکزی.
- ۲- طراحی بر اساس تکرار، تقارن.
- ۳- ایجاد حرکت در مجموعه.
- ۴- استفاده از رواق سرپوشیده در پیاده روهای سایت جهت دسترسی ها



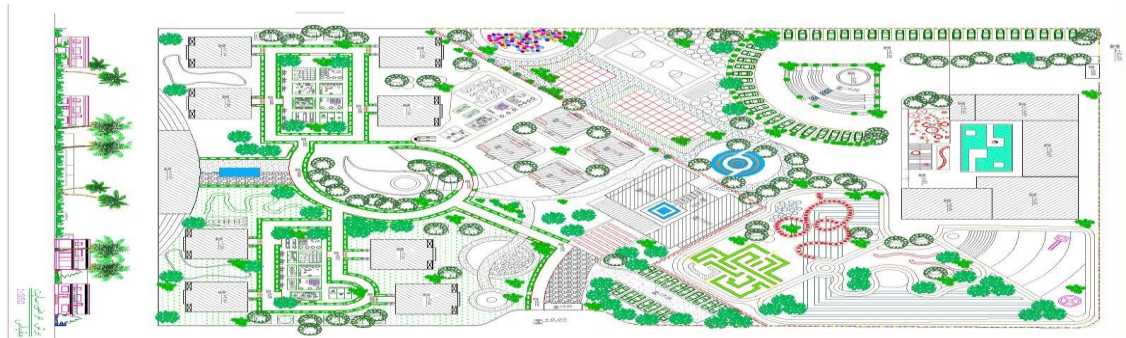
ماهنامه علمی تخصصی پایا شهر

۲۹۸۰-۷۷۸۶ISSN

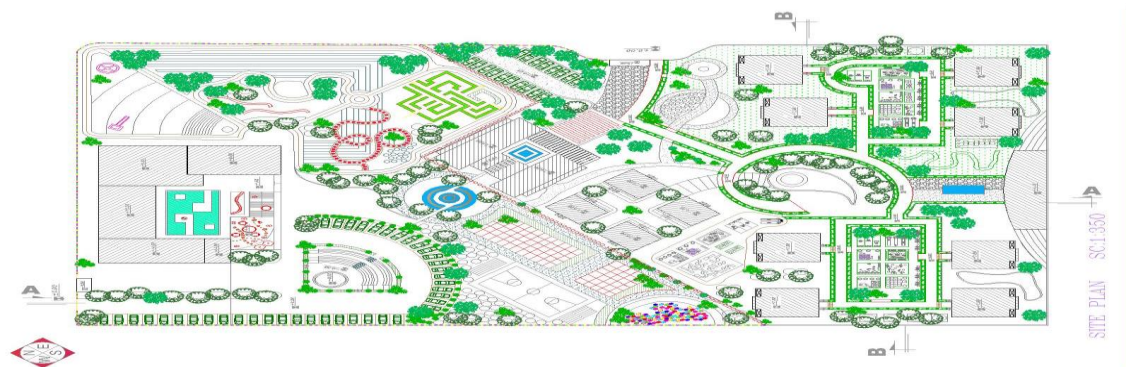
نقشه های معماری:

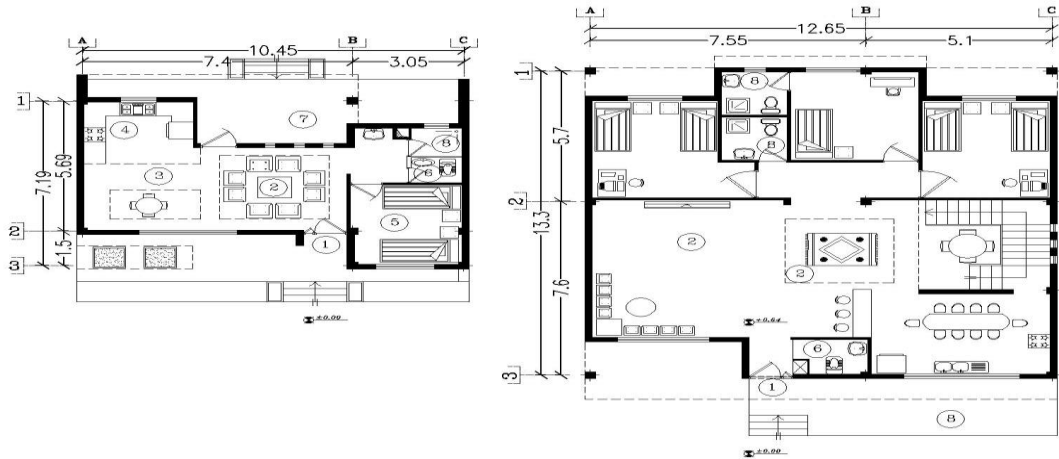


برش طولی - عرضی

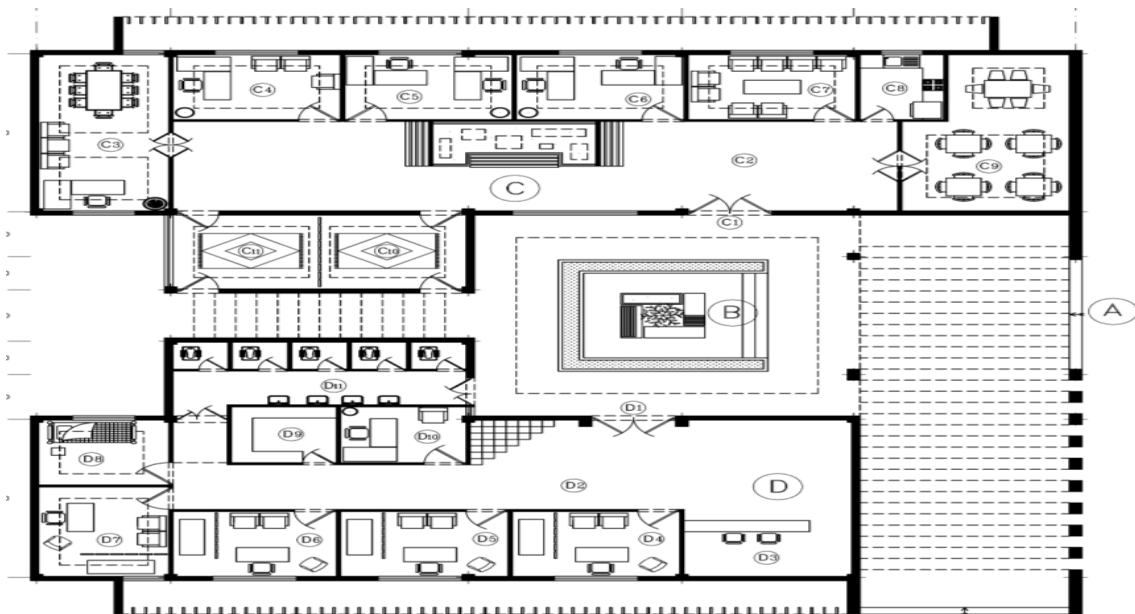


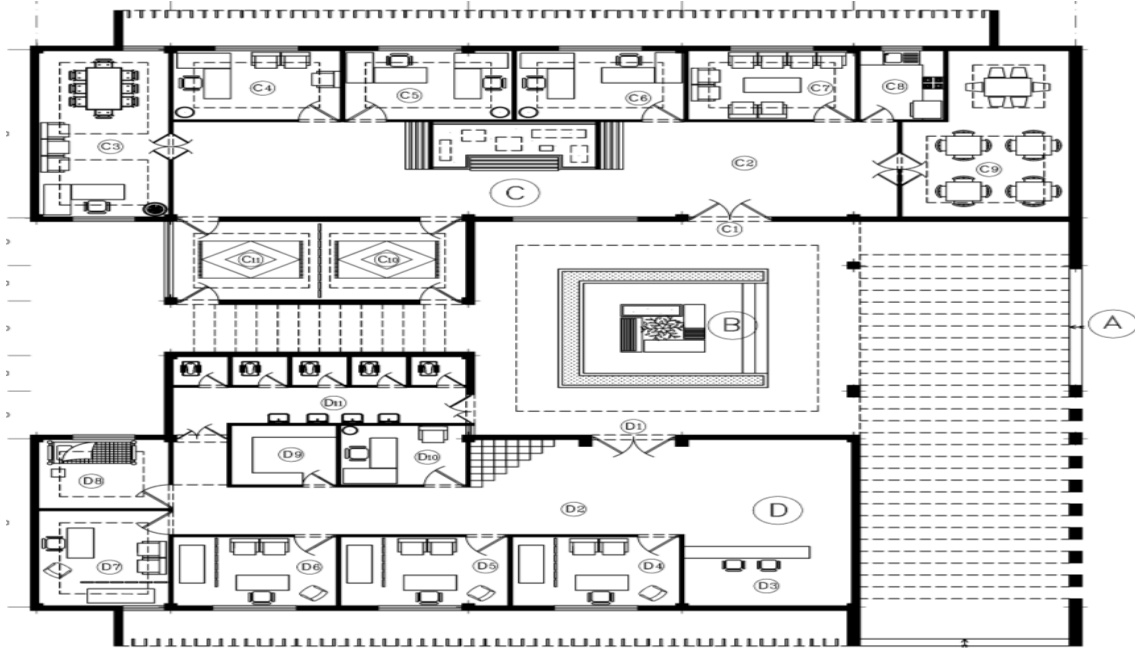
برش عرضی





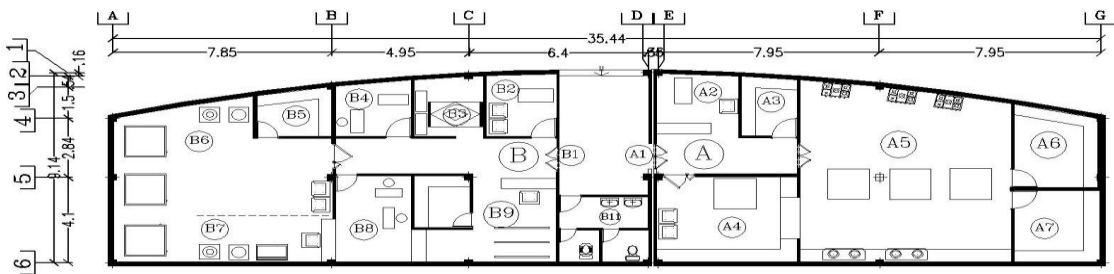
ن





- (B)**
۱. ورودی
 ۲. مسئول رختشویخانه
 ۳. استراحت پرسنل
 ۴. تعمیر لباس
 ۵. انبار مواد شوینده
 ۶. شستشو
 ۷. خشک کن
 ۸. اتوگشی
 ۹. انبار البسه کثیف
 ۱۰. تحویل لباس
 ۱۱. سرویس بهداشتی

- (A)**
۱. ورودی
 ۲. مسئول آشپزخانه
 ۳. رختکن پرسنل
 ۴. آماده سازی و انبار ظروف
 ۵. فضای پخت و پز و شستشو
 ۶. انبار مواد غذایی
 ۷. سردخانه



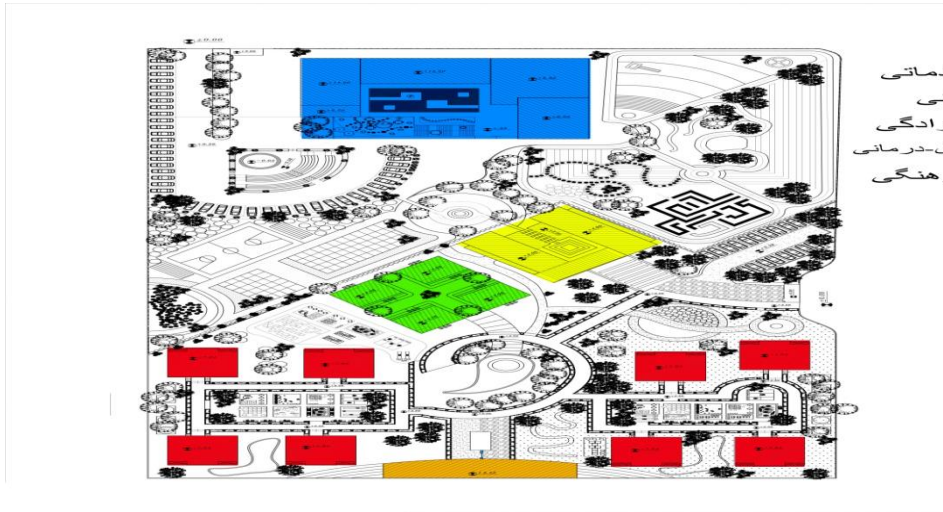
ساختمان خدماتی



ماهنامه علمی تخصصی پایا شهر



۲۹۸۰-۷۷۸۶ISSN





ماهنامه علمی تخصصی پایا شهر



۲۹۸۰-۷۷۸۶ISSN





ماهنامه علمی تخصصی پایا شهر

ISSN ۲۹۸۰-۷۷۸۶

منابع

- ۱- اتکینسون، ریتا ال.، اتکینسون، ریچارد.، وهیلگارد، ارنست. ۱۳۷۹. زمینه روان شناسی. ترجمه محمد نقی براهنی و همکاران، جلد اول. تهران: انتشارات رشد.
- ۲- اجلی، عبدالله ۱۳۸۱: کودک خود را بهتر بشناسیم، تهران انتشارات مهدیس.
- ۳- احمد خوش‌نویس والتر کرونر- ۱۳۸۵- معماری برای کودکان تهران گنج هنر
- ۴- آذر، رسول، ۱۳۸۳: بازی و اهمیت آن در یادگیری همراه با ۵۵ نوع بازی سنتی، تهران انتشارات احرار.
- ۵- ارنستت نویفرت، ترجمه حسین مظفری ترشیزی، ۱۳۸۱، اطلاعات معماری، تهران- آزاده
- ۶- اصغری نکاح، سیدمحسن، افروز، غلامعلی، بازرگان، عباس، و شکوهی، یکتا. (۱۳۹۰). تأثیر مداخله بازیدرمانی عروسی بر مهارتهای ارتباطی کودکان درخودمانده. مجله اصول بهداشت روان، بهار
- ۷- اصلی پور، ع. و دیگران. ۱۳۸۰ "مقایسه ی ویژگی های روان شناختی دانش آموزان پرورشگاهی وساکن در خانواده براساس آزمون اندر یافت کودکان".
- ۸- اکبرپور، مجید. ۱۳۹۰. طراحی مهد کودک در حیطه علوم رفتاری کودکان در محله سیمان شهر قاین، پایان‌نامه. وزارت علوم، تحقیقات و فناوری- دانشگاه هنر اصفهان- دانشکده معماری و شهرسازی .
- ۹- امینی، سارا. ۱۳۹۱. خانه کودکی (طراحی مرکز نگهداری کودکان با تاکید بر اندیشه های پیازه-معماری رشد محور)، پایان‌نامه. وزارت علوم، تحقیقات و فناوری- دانشگاه یزد- دانشکده هنر و معماری .
- ۱۰- اولین شاوب، ترجمه قاسم قاضی و نعمت کدیور، ۱۳۶۶، تفکر کودک است، تهران
- ۱۱- اولیور یو فراری، آنا، (۱۳۷۹). "نقاشی کودکان ومفاهیم آن"، ترجمه عبدالرضا صرافان، انتشارات دستان.
- ۱۲- ایچزندرون وکرانبرگ ۲۰۰۹، کودکان بی سرپرست و محیطهای یادگیری، انتشارات سهند، جلد اول
- ۱۳- باقری، محمد. ۱۳۹۰. فضای کالبدی به مثابه برنامه درسی (پرورش خلاقیت کودکان در محیط مدرسه)، فصلنامه مطالعات برنامه درسی ایران، سال ششم، شماره 22
- ۱۴- الیسا ایمپریال، ترجمه محمد جواد صدیقی، ۱۳۸۴، سطوح لغزنده در معماری، تهران- مترجم
- ۱۵- بیابانگرد و جوادی، ۱۳۸۳: تعادل عاطفی و سازش اجتماعی، انتشارات تعبدی مقدم، تهران، جلد اول ویرایش سوم
- ۱۶- پستم، نیل. تکنوپولی. ۱۳۷۲.، چاپ اول. تدوین توسط جواد طباطبایی. با ترجمه صادق طباطبایی. سروش، تهران.
- ۱۷- پورحسین، رضا. "بررسی تحولی تصور کودک از خود." نشر روزگار، ۱۳۸۱.
- ۱۸- پویان فرد، فاطمه. ۱۳۹۲. کتاب آرایبی و راه و روش ارتباط با کودک، پایان‌نامه. دانشگاه آزاد اسلامی- دانشگاه آزاد اسلامی واحد تهران مرکزی- دانشکده هنر و معماری
- ۱۹- تان، مارفو و ددریک ۲۰۱۱، سکونت کودکان، انتشارات احرار
- ۲۰- تفضلی یزدی، ا. ۱۳۹۰. من هم در شهر خانه‌ای دارم (واحدهای اقامتی و مراقبتی برای کودکان بی‌سرپرست دانشگاه شهید بهشتی).
- ۲۱- جفری، اچ. بیکر، ترجمه رضا افهمی، ۱۳۸۱، راهبردهای طراحی در معماری، کرمان، نسل باران



ماهنامه علمی تخصصی پایا شهر

ISSN ۲۹۸۰-۷۷۸۶

- ۲۲- حسن حسینی؛ کوکان خیابانی، سلسله مطالعات در زمینه آسیب‌شناسی اجتماعی؛ ۱۳۸۵؛ نشر دانشگاه تهران و بهزیستی؛
- ۲۳- خدایاری فرد، محمد. ۱۳۹۰. روانشناسی بالینی آودک و نوجوان. آوای نور.
- ۲۴- خدائی خیابوی، سیامک؛ ۱۳۸۰، روانشناسی بازی، تهران انتشارات احرار.
- ۲۵- دکتر رضا شاطریان، ۱۳۸۷، طراحی و معماری فضا های آموزشی، تهران- سیمای دانش آذر
- ۲۶- دکتر سیروس عظیمی، ۱۳۷۸، روان شناسی کودک، تهران- صفار
- ۲۷- دونیس.ا.داندیس، ترجمه مسعود سپهر، ۱۳۸۰ ف مبادی سواد بصری، تهران- سروش
- ۲۸- ذکاوت، کامران، چارچوب استراتژیک مدیریت بصری شهر، آبادی، ش ۵۳.
- ۲۹- رخ، ه. ۱۳۹۱. طراحی مجتمع کودکان بی سرپرست، دانشگاه گیلان- دانشکده معماری و هنر.
- ۳۰- رهایی، امید. ۱۳۹۳. نقش نور روز در فضاهای آموزشی با تاکید بر تاثیر نور روی کاربر، مقاله‌های همایش‌های ایران. اولین همایش ملی معماری، عمران و محیط زیست شهری. انجمن ارزیابان محیط زیست هگمتانه.
- ۳۱- رزمجویی، فرشته. ۱۳۸۷. ایی تپ های هوای ایستگاه سینوپتیک بم طی دوره زمانی ۱۳۵۸-۱۳۸۲ و بررسی ارتباط تپ ها با الگوهای گردشی تراز میانی جو (500 هکتوپاسکال)، مجله پژوهشی دانشگاه اصفهان، جلد ۳۲.
- ۳۲- ساتن وکمپ ۲۰۰۲. تعامل کودک مشارکت محیطی، انتشارات امید مجد جلد سوم ویرایش اول
- ۳۳- ستوده ۱۳۹۰، مصاحبه موثر با کودک، انتشارات نی.
- ۳۴- سیدهاشمی، س. ۱۳۸۸. مرکز نگهداری از کودکان بی سرپرست با محوریت آموزش، دانشگاه هنر اصفهان- دانشکده هنر.
- ۳۵- سیف، علی اکبر. ۱۳۷۹. انتشارات آگاه، تهران « روانشناسی پرورشی، روانشناسی یادگیری و آموزش
- ۳۶- سیف؛ ۱۳۷۹، کودک و جهان هستی، انتشارات امینی، جلد سوم ویرایش دوم
- ۳۷- سینگر وهمکاران ۱۳۶۲: انگیزه انسان برای یادگیری ورشد، انتشارات مجد جلد سوم
- ۳۸- شارب، اولین. ۱۳۶۳. بازی تفکر کودک است. (دوم) اول. 1350 با ترجمه قاسم قاضی و نعمت کدیور. نشر آموزش، تهران.
- ۳۹- شری دان، مری، (۱۳۸۰). "بازی ورشد کودکان"، ترجمه رضا توکلی، انتشارات رشد.
- ۴۰- شعاری نژاد، ع. ۱۳۹۰ "روانشناسی رشد"، انتشارات اطلاعات
- ۴۱- شکیب، منصر. ۱۳۹۰. مقایسه سلامت روان دختران دانش‌آموز تحت سرپرستی مراکز شبانه روزی بهزیستی با دختران، مجله علوم پزشکی زاهدان مجله تحقیقات علوم پزشکی زاهدان، سال ۱۳۹۱، دوره ۱۴، شماره
- ۴۲- شمس علیی، سمیه. ۱۳۹۰. مقایسه سلامت عمومی کودکان با توجه به حضور و عدم حضور آنها در مهد کودک، پایان‌نامه. وزارت علوم، تحقیقات و فناوری- دانشگاه تربیت مدرس- دانشکده علوم انسانی.
- ۴۳- شیعه، اسماعیل، ۱۳۸۶، آماده سازی شهر برای کودکان، شهر.
- ۴۴- صدیقه بصیریان ۱۳۸۶ معماری مهد کودک، مجله معماری شماره ۴۰ ص ۲۵
- ۴۵- صدیقه بصیریان، ۱۳۸۶، معماری مهد کودک، مجله معماری شماره ۴۰، تهران



ماهنامه علمی تخصصی پایا شهر

ISSN ۲۹۸۰-۷۷۸۶

- ۴۶- طوفان، سحر. ۱۳۹۳. مقدمه ای بر طراح معماری خانه کودک در منطقه ۱ تبریز با رویکرد روانشناسی محیط و رفتارگرایی، مقاله‌های همایش‌های ایران. اولین همایش ملی معماری، عمران و محیط زیست شهری. انجمن ارزیابان محیط زیست هگمتانه.
- ۴۷- علی قائمی، ۱۳۶۳، تربیت و بازسازی کودکان - تهران انتشارات امیری.
- ۴۸- سیروس عظیمی ۱۳۷۸، روان‌شناسی کودک، تهران صفار ص ۳۲.
- ۴۹- عمرانی پور، علی. ۱۳۹۰. تحلیلی بر ویژگی‌های محیط در نظریه شخصیت اریکسون، آرمانشهر شماره ۷، پائیز و زمستان.
- ۵۰- غفوری، عطیه (۱۳۸۷). "منظر کودکانه؛ اصول و مبانی طراحی منظر برای کودکان". پایان نامه کارشناسی ارشد معماری منظر. دانشکده معماری و شهرسازی دانشگاه شهید بهشتی تهران.
- ۵۱- فرخ زاد، آتوسا. ۱۳۹۳. طراحی مجموعه‌ای به منظور حمایت از کودکان بدسرپرست در تهران (خانه دوست داشتنی من)، پایان‌نامه. وزارت علوم، تحقیقات و فناوری - دانشگاه یزد - دانشکده هنر و معماری
- ۵۲- فریار، اکبر، رخشان، فریدون، ۱۳۸۸: ناتوانی‌های یادگیری، تهران، نشر میترا.
- ۵۳- فصل نامه تحلیلی - پژوهشی علوم اجتماعی جستارهای شهرسازی؛ شماره ۶۳
- ۵۴- فکوهی، ناصر ۱۳۸۷؛ انسان شناسی شهری؛ تهران؛ نشر نی
- ۵۵- کاردان، عاطفه. ۱۳۹۱. طراحی خانه در راستای ارتقاء خلاقیت کودک، پایان‌نامه. وزارت علوم، تحقیقات و فناوری - دانشگاه هنر اصفهان - دانشکده معماری و شهرسازی 1391 .
- ۵۶- کامل نیا، حامد، ۱۳۸۸، طراحی محیط‌های یادگیری، سبحان نور .
- ۵۷- کرونی، والتر، ۱۳۸۸، معماری برای کودکان، احمد خوشنویس، گنج هنر .
- ۵۸- کرونی، والتر، (۱۳۸۲). "معماری برای کودکان"، ترجمه احمد خوشنویس. انتشارات قزوین.
- ۵۹- کریستین هوبارت - ژیل فرانکل، ترجمه دکتر فرناز کشاورزی، ۱۳۸۴- مشاهده و ارزیابی کودک - تهران انتشارات شرح
- ۶۰- کرین، سی وی ویلیام ۱۳۷۵.. پیشگامان روان‌شناسی رشد (ترجمه ی فرید فدایی) تهران: انتشارات اطلاعات. تاریخ انتشار به زبان اصلی 1975
- ۶۱- کمیته تخصصی ضوابط طراحی کودک، ۱۳۸۳، ضوابط طراحی معماری مهد کودک، تهران - مرکز تحقیقات سازمان و مسکن
- ۶۲- کودکان کار و بازتولید نابرابری اجتماعی؛ نادر طالبی؛ پایان نامه کارشناسی ارشد دانشگاه علامه طباطبایی؛ ۱۳۸۸
- ۶۳- کیتا، ۲۰۰۲، روانشناسی رشد، انتشارات زرغام جلد سوم چاپ نهم
- ۶۴- گلکار، کوروش، ۱۳۸۵، مفهوم منظر شهری، آبادی، ش ۵۳
- ۶۵- کندال، فیلیپ سی.. ۱۳۸۴. بیتا. (روان شناسی مرضی کودک). ترجمه بهمن نجاریان و ایران داوودی، تهران: رشد
- ۶۶- لافون، پی یرلویی رابرت، (۱۳۶۹). "آنچه باید درباره ریشه‌های روانی رفتار کودکان خود بدانید"، ترجمه محمد حسین سروری، انتشارات همگام، تهران



ماهنامه علمی تخصصی پایا شهر

۲۹۸۰-۷۷۸۶ISSN

- ۶۷- لنگ، جان. ۱۳۸۶. نظریه آفرینش معماری نقش علوم رفتاری در طراحی محیطی، ترجمه عینی فر، علیرضا. چاپ سوم. دانشگاه تهران. تهران.
- ۶۸- لوک-اس-واتسن، ۱۳۸۱ تغییر و اصلاح رفتار کودک، تهران انتشارات دانشگاه علامه طباطبایی
- ۶۹- ماسن، پاول. هنری، کیگان، جروم، هوستون، آلتا، کارول، جین. وی. کانجر، جان. ۱۳۸۶. رشد و شخصیت کودک ترجمه ی مهشید یاسایی. تهران: نشر مرکز.
- ۷۰- مایکل.ل.زویبیرز، پاتریک.ژ.ماریست، ترجمه آزیتا کشاورز، ۱۳۸۴، مصاحبه با کودکان، تهران- امید مجد
- ۷۱- مجیدی خامنه، بتول. ۱۳۹۳. تحلیل فضایی عملکردهای زیباشناسانه در ایجاد آرامش روانی شهروندان (نمونه موردی: منطقه ۶ شهرداری تهران) فصل نامه آمایش محیط، شماره ۲۷.
- ۷۲- محمد رضا سلطان دوست، ۱۳۸۷، طبقه بندی تأسیسات و تجهیزات و سیستم ها، تهران- یزدا
- ۷۳- محمدزاده کاشانی، ه. ۱۳۹۲. خانه کودکان بی سرپرست (با رویکرد پایداری فرهنگی اجتماعی، دانشگاه هنر اسلامی تبریز.
- ۷۴- مرتضی کسمایی، ۱۳۸۲، اقلیم معماری، اصفهان نشر خاک
- ۷۵- مسعود انصاری، ۱۳۸۴: محمد علی طاهری؛ دانشنامه حقوق خصوصی، تهران، انتشارات محراب فکر، چاپ اول، جلد سوم، ص ۲۲
- ذصفایی، حسین و امامی، اسدالله؛ ۱۳۸۵: مختصر حقوق خانواده، تهران، نشر میزان، چاپ یازدهم، ش ۳۹۸، ص ۳۵۸
- محمد حسن نجفی، ۱۳۷۹: صاحب جواهر، جواهر الکلام فی شرایع الاسلام، باب حجر صفحه ۱۴۶.
- ۷۶- مطلبی، قاسم، (۱۳۸۵). "باز شناسی نسبت فرم و عملکرد در معماری". نشریه علمی- پژوهشی هنرهای زیبا، شماره ۲۵، دانشگاه تهران. تهران.
- ۷۷- مطهری، محمدرضا. ۱۳۷۹. احترام به کودکان و نوجوانان ماهنامه پیام زن- شماره هفتم- مهر
- ۷۸- مظاهری؛ محمد علی. (. 1379) نقش دلبستگی بزرگسالان در کنش وری ازدواج. مجله روان شناسی، 15، سال چهارم، شماره ۲.
- ۷۹- مظفر، مهدی، رضایی، سعید، ۱۳۸۶، فیزیولوژیکی کودک، انتشارات محلاتی، جلد سوم
- ۸۰- معدنی، صدیقه. ۱۳۹۱. بررسی اثربخشی آموزش ارتباط بازی محور به مراقبان به شیوه CPRT بر بهبود تعامل مراقب-کودک و دلبستگی ناایمن کودکان پسر بی سرپرست و بد سرپرست مقیم خانه های کودک
- ۸۱- منصوری، م. (۱۳۷۶). "مجموعه قوانین ومقررات بهزیستی"، انتشارات سازمان بهزیستی کشور.
- ۸۲- نخستین خیاط، آرمین. ۱۳۹۳. خانه فرهنگ و هنر کودک با رویکرد روان شناسی، پایان نامه. دانشگاه آزاد اسلامی- دانشگاه آزاد اسلامی واحد خلخال- دانشکده معماری. 1393. کارشناسی ارشد
- ۸۳- نیوتن، ا. ۱۳۶۶. معنی زیبایی، ترجمه پرویز مرزبان، چاپ اول، انتشارات علمی و فرهنگی، ۲۸۹.
- ۸۴- هالاهان، دنیل. پی و کافمن، جیمز. ام. (1372). کودکان استثنایی (ترجمه مجتبی جوادیان). مشهد: انتشارات آستان قدس رضوی



- ۸۵- هالاهان، دنیل. پی و کافم ن، جیمز.ام. ۱۳۷۲. کودکان استثنایی (ترجمه مجتبی جوادیان). مشهد: انتشارات آستان قدس رضوی
- ۸۶- هیوارد ۱۹۷۳، مهارت های حسی و حرکتی، خلاقیت و ابتکار، انتشارات احرار جلد سوم
- ۸۷- والتر کرونر، ترجمه احمد خوشنویس، ۱۳۸۵ معماری برای کودکان، تهران- گنج هنر
- ۸۸- ورمزیار، راضیه. ۱۳۹۱. طراحی باغچه آموزشی کودکان پیش دبستانی، پایان نامه. وزارت علوم، تحقیقات و فناوری- دانشگاه هنر اصفهان- دانشکده معماری و شهرسازی .
- ۸۹- ولی، انسیه. ۱۳۹۱. پردیس فرهنگی کودک، پایان نامه. دانشگاه آزاد اسلامی- دانشگاه آزاد اسلامی واحد تهران مرکزی- دانشکده هنر و معماری.
- ۹۰- زهره سرمد، عباس بازرگان و الهه حجازی. ۱۳۷۶، روش های تحقیق در علوم رفتاری، موسسه نشر آگه، تهران.

- 91-Broto. Careles. 2006. Great Kid's Spaces. Links
- 92-Olds. Anita.(2001) Child Care Design Guide. New York: McGraw-Hill
- 93-Gulick. Luther Hulsey.(1902) A Philosophy of Play. NewYork: Charles Scribner's Sons
- 94-Dodge. D. T.. S.. Bickart. T. (2002). How Curriculum Frameworks Respond to Developmental Stages: Birth Through Age 8. Proceedings of the Lilian Katz Symposium. from <http://ceep.crc.uiuc.edu/pubs/katzsympro.html>.
- 96-Reber. A.(1985). Dictionary of Psychology. Development press
- 97-Bowlby , J. (1982). Attachment and Loss: Vol. 1. Attachment. (2second ed.). New York: Basic Books.
- 99-Bowlby , J. (1980). Attachment and Loss: Vol. 3. loss. New York: Basic Books.
- 100- Bowlby , J
- 101- (1979). The making and breaking of affectional bonds. New York.
- 102- Tavistock.
- 103- Slough. N.
- M.. Goyette. M.. Greenberg. M. T. (1988). Scoring indices for the seattle.Version of the separation anxiety test. University of washington
- 104- Cooper. M.
- Lynne. Shaver. Philip. R.. & Collins. Nancy L. (1998). Journal of Personality and Social Psychology. 74. 5. 1380-1397.



- 106- -
Angadadjivand. b.a(1978) observation of children in playgroups.
- 107- -Henderson.
ann and joyce lucas: (1983) PRE – Scool playground , p 165
- 108- - Wolfgang.
Charles H.2011. helping aggressive And passive preschoolers through play.
- 109- - Degani etal
(1999) a comparsion of structural sensorimotor thrapy.
- 110- - Dadd, D. L.
2010. Saugi aplinka. AKS sistemas. Vilnius/ JeremyP. Tarcher / Penguin. Londonas.
- 111- - Macmillan
Dictionary for Students Macmillan. Pan Ltd. (1981). page 1155. Retrieved 2010-7-15.
- 112- - Gehl. J.
2010. Cities for People. Island Press. Washington.
- 113- - Global
Green Building Trends. 2008. McGraw Hill Construction.
- 114- - Virtual
access 2013.1.17. <http://gianlucasalvatori.nova100>.
- 115- -
ilsole24ore.com/files/global_green_building_trend_copia.pdf Green Mark Singapore. 2010
[interaktyvus]. [žiūrėta 05.09.2012].
- 116- - Prieiga per
internetą: www.greenmark.sg
- 117- ,
www.disneylandparis.com
- 118- -
WAIDACHER F.. 2013. Handbuch der Allgemeinen Museologie. Wien. Böhlau Verlag. 1e
éd.
- 119- -WEIL S..
2014. Making children. Matter. Washington. Smithsonian.
- 120- -WIENER
N.. 2010. Cybernetics: Or Control and Communication in the Ani-mal and the Machine.-
Paris/Cambridge. Librairie Hermann & Cie/MIT Press.
- 121- -ZUBIAUR
CARREÑO F J.. 2008. Curso.home child Gijón. Trea.



ماهنامه علمی تخصصی پایا شهر



۲۹۸۰-۷۷۸۶ISSN

- 122- -SHAPIRO
R. 2009. "Qu'est-ce que l'artification ?". in L'individu social. XVIIe Congrès de-
- 123- Cooper. M.
Lynne. Shaver. Philip. R.. & Collins. Nancy L. (1998). Journal of
- 124- Personality
and Social Psychology. 74. 5. 1380-1397.
- 125- Kabanyane.
N. (2004). The psycho- educational use of narrative therapy among NGUNI speaking
children. An un-published thesis for Master of education. The faculty of Guidance and
Counseling. University of South Africa