



ماهنامه علمی تخصصی پایا شهر

ISSN ۲۹۸۰-۷۷۸۶

زمان چاپ: ۱۴۰۲/۱۲/۲۰

شماره مجوز مجله: ۸۰۴۰۰

واکاوی عوامل تخریب منابع طبیعی شهرستان قروه با تحلیل دست اندرکاران

مازیار عبدالملکی

کارشناسی ارشد علوم مهندسی جنگل

Korosh.mazyar1497@gmail.com

چکیده:

این پژوهش به بررسی عوامل مؤثر بر تخریب منابع طبیعی در شهرستان قروه، استان کردستان می‌پردازد که منطقه‌ای کلیدی در زمینه تولیدات کشاورزی، دامی، معدنی و صنعتی است. استفاده غیراصولی و بدون مدیریت از این منابع سبب تخریب عرصه‌های طبیعی و آسیب‌های زیست‌محیطی شده است. برای این منظور از روش تحقیق علوم اجتماعی و تکنیک‌های گوناگون برای تهیه ابزار جمع‌آوری داده‌ها، شناسایی معیارها و شاخص‌ها، رتبه‌بندی عوامل و تصمیم‌گیری، با استفاده از روش‌های توصیفی و تحلیلی تصمیم‌گیری سلسله‌مراتبی AHP برای واکاوی مسئله استفاده شد. در این راستا عوامل، معیارها و زیرمعیارها با نظر کارشناسان خبره نهایی و درخت سلسله‌مراتبی تشکیل گردید و جهت گردآوری داده‌ها از پرسشنامه‌هایی برای انجام مقایسات زوجی به روش AHP و طیف لیکرت بهره گرفته شد. نتایج بدست آمده حاکی از این است که عدم جدیت کافی در برخورد با تخلف و تخریب (وزن ۰/۵۳۷)، روند طولانی رسیدگی به جرائم (وزن ۰/۵۱۵)، عدم حمایت از ضابطین دادگستری در امور جنگل و مرتع، صدور احکام غیر بازدارنده (وزن ۰/۴۹۳)، عملکرد سلیقه‌ای کارشناسان دادگستری (وزن ۰/۴۴۹)، عدم حمایت قانونی و معیشتی دولت از مأمورین حفاظتی (وزن ۰/۳۳۸) و ناکافی بودن ضمانت اجرایی (وزن ۰/۳۱۳) دارای بالاترین رتبه و اثر در تخریب منابع طبیعی منطقه مورد مطالعه هستند. بر مبنای نتایج بدست آمده راهکارهایی جهت مقابله با تخریب منابع طبیعی منطقه پیشنهاد و نهایی شد و در پایان بعد از اخذ نظر کارشناسان و رتبه‌بندی آنها با استفاده از پرسشنامه، تعداد ۴ راهکار مربوط به هریک از عوامل اقتصادی، اجتماعی-فرهنگی، فنی، سیاسی-اداری، قانونی و طبیعی بعد از تجزیه و تحلیل و محاسبه نمره جذابیت نهایی به عنوان راهکارهای برتر مقابله با عوامل تخریب منطقه شناسایی گردیدند تا به مدیران در حل مشکلات زیست‌محیطی کمک کند. این پژوهش امیدوار است که با ارائه راهکارهای عملی، در بهبود وضعیت محیط زیست شهرستان قروه مؤثر واقع شود.

واژه های کلیدی: تصمیم‌گیری، سلسله‌مراتبی، بحران، راهکارها، تخریب منابع طبیعی

مقدمه:

منابع طبیعی عنصری حیاتی برای بقای انسان و زیربنای توسعه پایدار جوامع است. تخریب منابع از مهم‌ترین چالش‌های فراروی برنامه توسعه می‌باشد (Azkia, 1995). این منابع نه تنها برای نسل حاضر بلکه برای آینده نیز اهمیت دارند و باید به دقت حفظ و به نسل‌های آتی منتقل شوند. جنگل‌ها و مراتع، علاوه بر تأمین اکسیژن، حفاظت از منابع آب و خاک و تولید چوب، نقش مهمی در امنیت غذایی دارند (ولایت زاده و پاینده، ۱۳۹۷). انسان از دیرباز با طبیعت در ارتباط بوده و این ارتباط در عصر جدید با توسعه کشاورزی، کشف انرژی‌های متنوع و افزایش جمعیت شدت یافته است (شامخی، ۱۳۸۹). این تحولات، تأثیرات قابل توجهی بر طبیعت داشته و در بسیاری موارد، منجر به استفاده بیش از حد و بهره‌کشی از طبیعت شده‌اند (مخدوم، ۱۳۹۲). در قرن بیست و یکم، بشر



ماهنامه علمی تخصصی پایا شهر

ISSN ۲۹۸۰-۷۷۸۶

با چالش‌های زیست‌محیطی بی‌سابقه‌ای روبرو شده است. افزایش نرخ انقراض گونه‌ها و تغییرات نگران‌کننده در منابع طبیعی (Desjardins, 2013) از جمله این تغییرات است. مغایرت بین سیاست‌های حفاظتی و نیازهای اقتصادی اجتماعی (Kathleen et al, 2006) شیوه‌های نادرست مدیریتی (Belay, 2015) و فعالیت‌های حفاظتی تشکیلات مدیریتی دولتی مبتنی بر آزمون و خطا (ابراهیمی رستاقی، ۱۴۰۲) تبعات مخربی را بر عرصه‌های طبیعی به همراه داشته است. تحقیقات نشان می‌دهد که ۷۵٪ از اراضی جهان و ۱۵٪ از جمعیت جهانی تحت تأثیر تخریب قرار دارند (جمشیدی و امینی، ۱۳۹۱). نادیده گرفتن وضعیت فعلی به معنای خیانت به نسل‌های آینده و ایجاد فاجعه‌ای است که به فقر و گرسنگی منجر می‌شود (محمدی و سنچولی، ۱۳۹۲). بر اساس آمار فائو (F.A.O (2005)، بیش از ۴۷٪ از سطح زمین را سرزمین‌های خشک و نیمه خشک تشکیل می‌دهند و جنگل‌های جهان از سال ۱۹۹۰ تا ۲۰۰۸ حدود ۰/۷ میلیون هکتار کاهش یافته‌اند. در ایران نیز ۵۲٪ سطح کشور را مراتع و ۸/۶٪ را جنگل‌ها تشکیل می‌دهند (Jafari et al, 2013). کاهش ۹ متری تراز ایستابی آب‌های زیرزمینی در سطح کشور و افزایش تعداد سیلاب‌ها از ۲۰۲ فقره در دهه‌ی ۳۰ به ۲۰۰۰ مورد در سال ۸۰ از آثار تخریب پوشش گیاهی و بیابان‌زایی است (افخم‌الشعرا، ۱۳۸۶). افزایش جمعیت، صنعتی شدن، شهرنشینی (بنی فاطمه و حسین نژاد، ۱۳۹۱) و پیشرفت فناوری به همراه الگوی مصرف ناپایدار (Borucke, 2011)، سیاست‌های کلی دولت‌ها، قانون‌گذاری مبتنی بر علل سیاسی و اقتصادی (امینی ۱۴۰۲) و مغایرت میان سیاست‌های حفاظتی و اجتماعی - اقتصادی (Kraaij and Milton, 2006) در اقتصادهای متکی به منابع طبیعی به علت در نظر نگرفتن ارزش منابع طبیعی، موجب افزایش میزان فرسایش خاک و گسترش بیابان‌ها شده است (کریمی جشنی و همکاران، ۱۳۸۷). مطالعات نشان می‌دهند که عوامل اقتصادی، اجتماعی، قانونی، مدیریت منابع، گروه‌های اجتماعی و چالش‌های زیست محیطی از مهم‌ترین عوامل تخریب منابع طبیعی در ایران هستند (اصغر نژاد و حیدری، ۱۳۹۵). با توجه به اینکه علل منفی تخریب منابع طبیعی قبل از تخریب کامل آشکار می‌شود (Behmanesh et al, 2016) لذا ضروری است تخریب منابع طبیعی متوقف شده و برنامه‌هایی برای جلوگیری از تخریب منابع طبیعی تدوین و اجرا شود (کوه‌نشین لیلی، ۱۳۹۷).

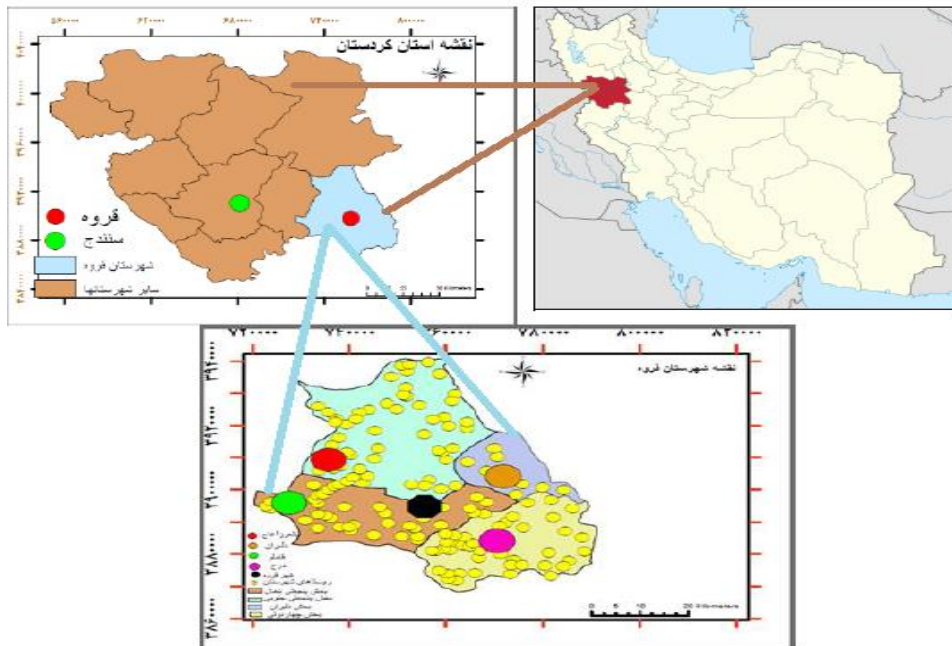
استان کردستان، با مساحتی حدود ۲،۹۱۳،۷۰۰ هکتار، دارای ۶۲٪ سطح پوشش منابع طبیعی است که ۱/۷۲٪ از منابع طبیعی کشور را شامل می‌شود. در شهرستان قروه، مساحت عرصه‌های طبیعی حدود ۱۶۷،۰۰۰ هکتار است که ۵۴٪ مساحت شهرستان را به خود اختصاص می‌دهد. این منطقه دارای اکوسیستم‌های مختلف و منطقه حفاظت‌شده بدر و پریشان است که زیستگاه گونه‌های متنوع جانوری و گیاهی است. با توجه به اینکه شهرستان قروه، نقش مهمی در اشتغال و تولید استان کردستان دارد، اما با چالش‌هایی مانند فقر مادی کشاورزان و دامداران، افزایش جمعیت خانوارهای بهره‌بردار و تغییر معیشت مردم مواجه است (Valipour, 2013). این شرایط منجر به فشار بر منابع طبیعی و تخریب آن‌ها شده است (Adams and Thomas, 1996). شهرستان قروه همچنین دارای ذخایر معدنی و سنگ‌های تزئینی و ساختمانی است که بهره‌برداری از آن‌ها منجر به تأثیرات منفی بر محیط زیست شده است (ملکی و همکاران، ۱۳۹۳). رویه عملی مراجع قضایی کشور بر اساس مسئولیت مبتنی بر تقصیر است که پاسخگوی برخورد با تخریب و جبران خسارت وارد شده به محیط طبیعی نیست (احسان بخش، ۱۴۰۲). نحوه برخورد و نگرش دستگاه قضایی نسبت به پرونده‌های تخریب و تصرف، تضاد در دیدگاه ادارات منابع طبیعی، صنایع و معادن و جهاد کشاورزی از نظر کاربری و نوع بهره‌برداری از عرصه‌های طبیعی از عمده دلایل تخریب منابع طبیعی در شهرستان قروه می‌باشد. هدف این پژوهش شناسایی عوامل تخریب و ارائه راهکارهای

مناسب جهت مقابله با این عوامل می‌باشد. در این پژوهش از فرایند تحلیل سلسله مراتبی بهره گرفته شد. فرایند تحلیل سلسله مراتبی یک تکنیک حل مسئله در محیط‌های چندمتغیره برای ایجاد تصمیم است (Saaty, 1978; Qodsipour, 2008).

مواد و روش‌ها:

منطقه مورد مطالعه:

شهرستان قروه، واقع در جنوب استان کردستان، در موقعیت جغرافیایی با طول ۴۷ درجه و ۴۸ دقیقه و عرض ۳۵ درجه و ۱۰ دقیقه قرار دارد (مطابق با شکل‌های ۱، ۲ و ۳). این شهرستان جزء سرشاخه‌های حوزه آبخیز سد سفیدرود و در زیرحوزه آبخیز شور می‌باشد. بر اساس آمار و اطلاعات و بررسی اسناد و مدارک ادارات جهاد کشاورزی و اداره منابع طبیعی شهرستان قروه مساحت مراتع شهرستان ۱۶۷۰۰۰ هکتار و مساحت اراضی کشاورزی ۱۶۵۴۱۲ هکتار اعلام گردیده است (بی‌نام، ۱۳۹۸). تنوع جغرافیایی شهرستان شامل ارتفاعات، تپه‌ماهورها و دشت‌های صاف است، که ارتفاعات در طرفین جنوبی و شمالی و تپه‌ماهورها و دشت‌ها در مرکز شهرستان قرار دارند. قروه دارای ۴ بخش، ۱۰ دهستان، ۱۳۰ آبادی مسکونی و ۱۹ آبادی غیرمسکونی است. بر اساس آمار سال ۱۳۹۵، جمعیت شهرستان ۱۴۰،۱۹۲ نفر بوده که ۹۴،۴۰۴ نفر در مناطق شهری و ۴۵،۷۸۸ نفر در مناطق روستایی زندگی می‌کنند (بینام، ۱۳۹۵). این شهرستان در تولید محصولات کشاورزی و دامی، استخراج مواد معدنی مانند طلا، مرمر، انواع سنگ‌های تزئینی و ذخایر ژنتیکی گیاهی و جانوری، همچنین به عنوان تفرجگاه در استان کردستان و کشور، نقش برجسته‌ای دارد. خاک‌های شهرستان قروه عموماً عمیق هستند و دارای رژیم رطوبتی اریدیک می‌باشند (حنیفی و حاتمی، ۱۳۹۲).



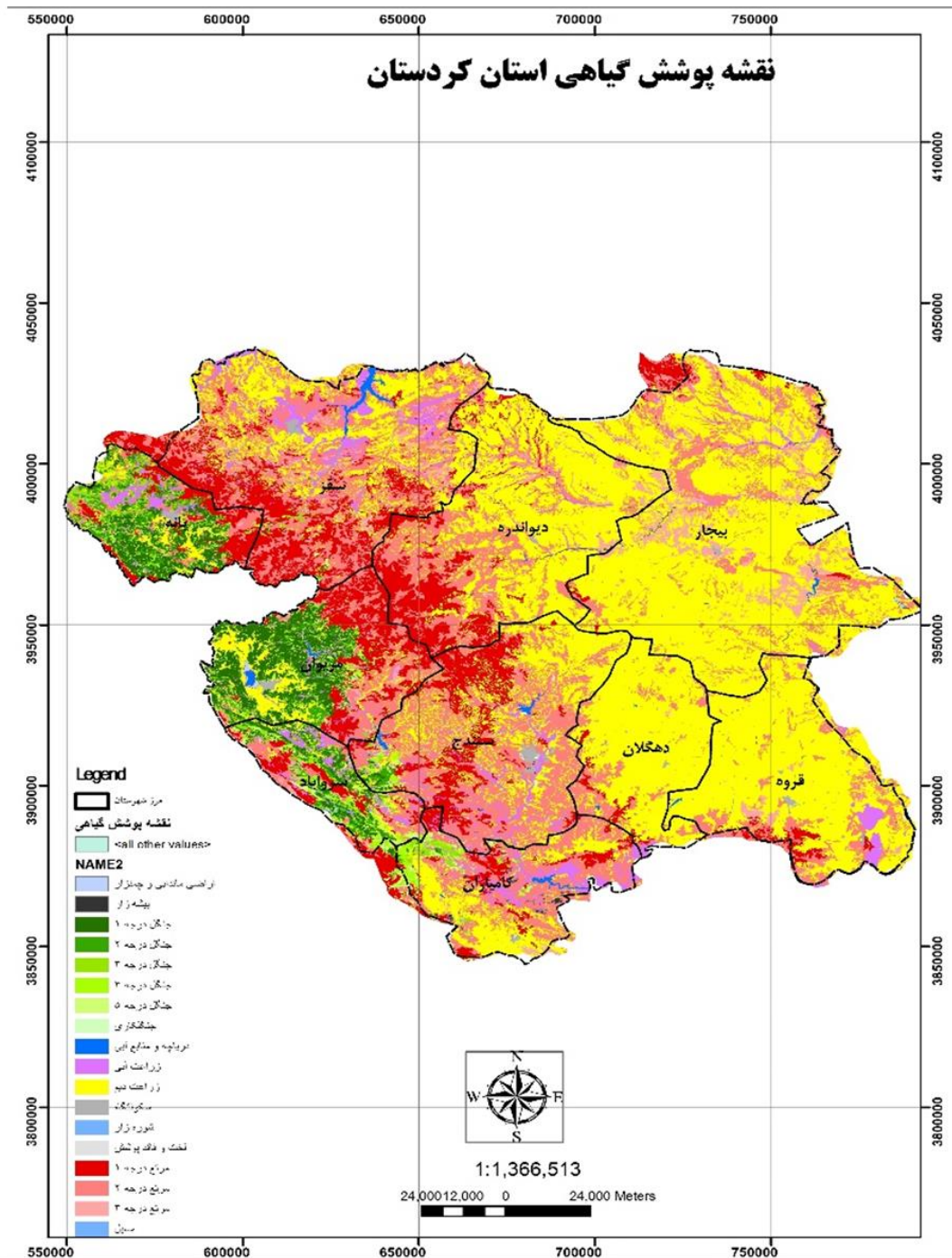
شکل ۱- موقعیت جغرافیایی شهرستان قروه (سازمان نقشه برداری)



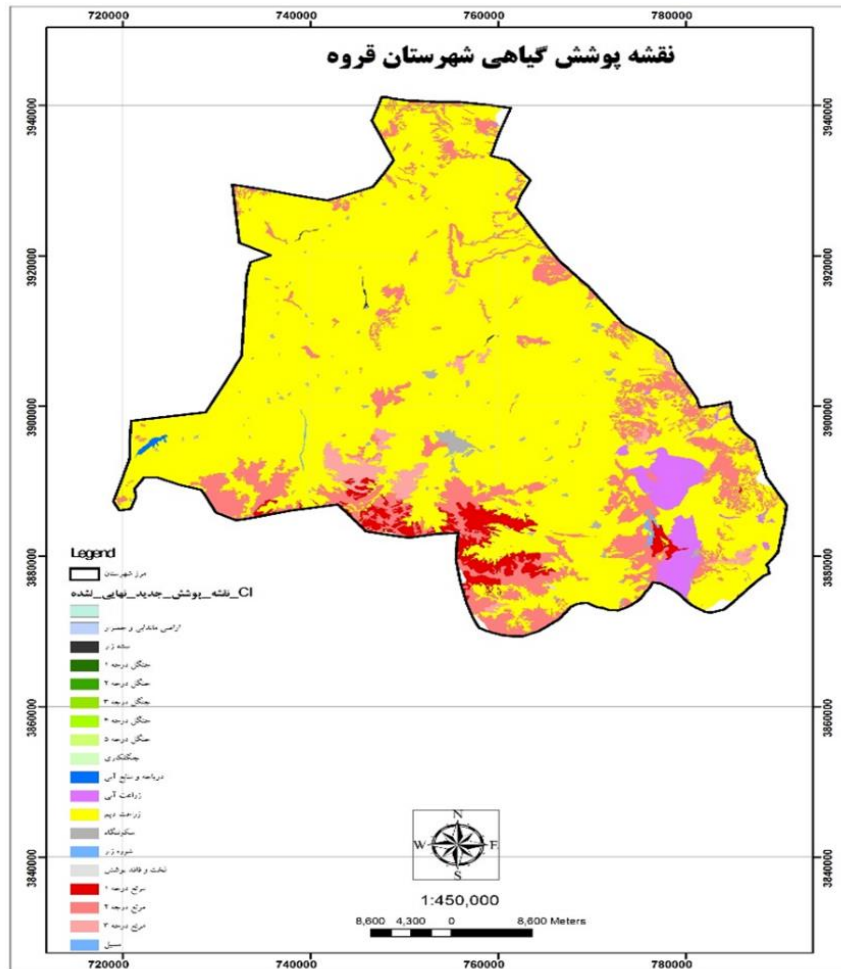
ماهنامه علمی تخصصی پایا شهر



ISSN ۲۹۸۰-۷۷۸۶



شکل ۲- نقشه پوشش گیاهی استان کردستان (سازمان نقشه برداری)



شکل ۳- نقشه پوشش گیاهی شهرستان قروه (سازمان نقشه برداری)

روش کار:

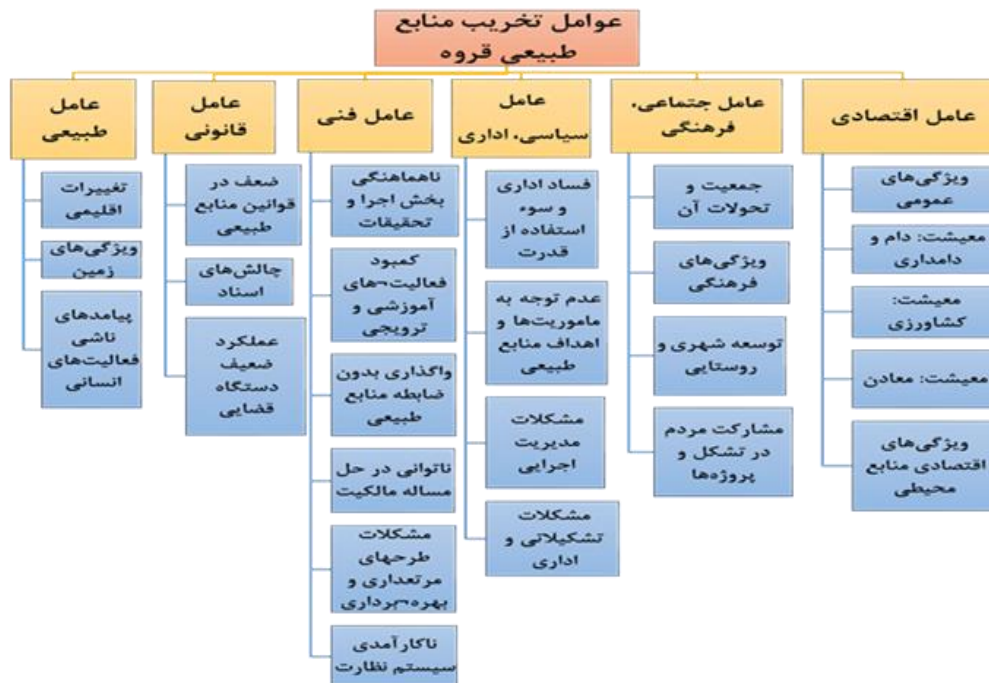
ابتدا برای شناسایی عوامل مؤثر بر تخریب منابع طبیعی در قروه، منابع داخلی و خارجی مرور و لیستی از عوامل تخریب در اکوسیستم‌های مشابه تهیه شده است. پس از بازدیدهای میدانی و مشاهدات تخصصی، عوامل تخریب شناسایی و سپس خلاصه‌سازی، طبقه‌بندی و ادغام شدند تا یک لیست جامع به دست آید. عوامل به صورت سلسله مراتبی شامل عوامل اصلی، معیارها و زیرمعیارها طبقه‌بندی شدند. نهایتاً، یک نمودار سلسله مراتبی از عوامل تخریب تهیه و پس از بررسی توسط گروهی از کارشناسان، لیست نهایی و طبقه‌بندی شده‌ای از عوامل تخریب منابع طبیعی قروه ارائه شده است. برای ارزیابی عوامل مؤثر بر تخریب، دو روش فرایند تحلیل سلسله مراتبی (AHP) و طیف لیکرت به کار گرفته شد. در این فرایند، عوامل اصلی و معیارها به صورت زوجی مقایسه و وزن نسبی



ماهنامه علمی تخصصی پایا شهر

ISSN ۲۹۸۰-۷۷۸۶

آنها تعیین شد. (Sepehr and Zucca, 2012) اما به دلیل تعداد زیاد زیرمعیارها و دشواری انجام مقایسه‌های دقیق، زیرمعیارهای عملیاتی با استفاده از طیف لیکرت ارزیابی شدند. این روش برای عوامل اصلی و معیارها که انتزاعی و کیفی بودند مناسب نبود. در نهایت، با ترکیب وزن‌های AHP و نمرات لیکرت، نمره نهایی هر یک از عوامل محاسبه شد. با در نظر گرفتن اینکه عوامل مؤثر بر تخریب منابع طبیعی، از جمله عوامل اصلی و معیارها، از نظر اهمیت یکسان نیستند، وزن دهی به این عوامل با کمک کارشناسان انجام شد. این وزن دهی و تعیین اهمیت معیارها از طریق فرایند تحلیل سلسله مراتبی صورت گرفت. در ابتدا، مدل AHP با استفاده از عوامل اصلی و معیارها تدوین شد. پس از آن، پرسشنامه‌هایی برای مقایسه جفتی عناصر این مدل بر اساس اصول AHP آماده و به کارشناسان ارائه شد. در این روش، برای امتیازدهی از سیستم ارزشگذاری نه درجه‌ای ساعتی استفاده شد. در این مطالعه که فرایند تحلیل سلسله مراتبی را در بر می‌گیرد، انتخاب کارشناسان خبره یکی از مراحل مهم است. برای این منظور، با بیش از ۵۰ نفر از کارشناسان در ادارات مرتبط با تخریب منابع طبیعی تماس گرفته شد تا در پاسخگویی به پرسشنامه و بحث درباره‌ی موضوع مشارکت کنند. در نهایت، نظرات ۳۱ نفر از کارشناسان خبره‌تر در ادارات منابع طبیعی، جهاد کشاورزی، محیط زیست، فرمانداری‌ها، بخشداری‌ها، دادگستری و نمایندگان جامعه محلی در نظر گرفته شد. از میان پاسخ‌دهندگان، ۷ نفر خانم بودند. از چالش‌های موجود، آشنا نبودن برخی کارشناسان با روش AHP بود که با آموزش حضوری روش استفاده و امتیازدهی برطبق سلسله مراتبی برطرف شد. نمایندگان جامعه محلی از میان اعضای فعال تشکل‌های مردمی و تعاونی‌ها انتخاب شدند. برای ارزیابی زیرمعیارها، پرسشنامه‌های مبتنی بر روش طیف لیکرت تهیه شد که در آن‌ها از مقیاس امتیازی ۱ تا ۵ برای رتبه‌بندی استفاده شده است.



شکل ۴- نمودار درختی روابط میان عوامل و معیارها



ماهنامه علمی تخصصی پایا شهر

ISSN ۲۹۸۰-۷۷۸۶

نتایج:

نتایج ارزیابی ۶ عامل و ۲۵ معیار در جداول شماره ۱ و ۲ بر اساس روش تحلیل سلسه مراتبی آمده است. در ادامه برای هر معیار تعدادی زیر معیار پالایش و نهایی گردید. نتایج ارزیابی ۱۲۱ زیرمعیار در این پژوهش، بر اساس نمره نهایی وزن دار آن‌ها، در جداول ۳ تا ۸ آورده شده‌اند. با توجه به اینکه برای ارزیابی فاکتورهای تخریب منابع طبیعی شهرستان قروه از نظر گروه‌های مختلفی از جمله کارشناسان منابع طبیعی، جهاد کشاورزی، فرمانداری و بخش‌داری، کارشناسان دادگستری و جوامع محلی استفاده گردید، لذا رتبه-بندی‌هایی بر اساس نظر تمام دست‌اندرکاران، کارشناسان اداره منابع طبیعی و نظر کارشناسان سایر ادارات صورت گرفت که مهم‌ترین فاکتورهای مؤثر در تخریب منطقه در اشکال ۵، ۶ و ۷ آمده است.

جدول ۱- وزن عوامل اصلی مؤثر بر تخریب منابع طبیعی شهرستان قروه

وزن	عامل
۰/۲۱۸	اقتصادی
۰/۲۱۶	اجتماعی-فرهنگی
۰/۰۶۱	فنی
۰/۱۹۲	سیاسی-اداری-اجرایی
۰/۲۴۳	قانونی
۰/۰۶۱	طبیعی

ناسازگاری ۰/۰۲۳

جدول ۲-

وزن معیارهای عوامل تخریب



ماهنامه علمی تخصصی پایا شهر



ISSN ۲۹۸۰-۷۷۸۶

جدول
۳- نمره

وزن نهایی معیار (حاصل ضرب وزن عامل و میانگین وزن معیار)	میانگین وزن معیار	وزن عامل	معیار
۰/۰۵۳	۰/۲۴۵	۰/۲۱۸	ویژگی عمومی اقتصادی منطقه
۰/۰۴۱	۰/۱۸۷		معیشت دام و دامداری
۰/۰۵۵	۰/۲۵۱		معیشت کشاورزی
۰/۰۴۷	۰/۲۱۵		معیشت معدن
۰/۰۱۸	۰/۰۸۲		ویژگی منابع محیطی
۰/۰۷۹	۰/۳۶۸	۰/۲۱۶	جمعیت و تحولات آن
۰/۰۶۵	۰/۳۰۱		ویژگی‌های فرهنگی
۰/۰۳۴	۰/۱۵۹		توسعه شهری و روستایی
۰/۰۳۷	۰/۱۷۱		مشارکت مردم در تشکله‌ها
۰/۰۰۶	۰/۱۰۶	۰/۰۶۱	ناهماهنگی بخش اجرا و تحقیق
۰/۰۱۱	۰/۱۸۴		کمبود فعالیت آموزشی
۰/۰۰۸	۰/۱۳۱		واگذاری بدون ضابطه عرصه‌ها
۰/۰۱۷	۰/۲۷۹		ناتوانی حل ملکیت زمین و تعارض‌ها
۰/۰۰۵	۰/۰۷۸		مشکلات مربوط به طرح مرتع‌داری و بهره‌برداری
۰/۰۱۴	۰/۲۲۳		ناکارآمدی سیستم نظارت
۰/۰۵۰	۰/۲۵۹	۰/۱۹۲	فساد اداری
۰/۰۶۰	۰/۳۱۴		عدم توجه به مأموریت‌ها و اهداف
۰/۰۳۱	۰/۱۶۲		مشکلات مدیریت اجرایی
۰/۰۵۱	۰/۲۶۶		مشکلات تشکیلاتی و اداری
۰/۰۷۸	۰/۳۲۲	۰/۲۴۳	ضعف در قوانین منابع طبیعی
۰/۰۴۲	۰/۱۷۱		چالش اسناد مالکیت
۰/۱۲۳	۰/۵۰۷		عملکرد ضعیف دستگاه قضایی



ماهنامه علمی تخصصی پایا شهر

وزن نهایی	وزن نهایی	میانگین نمره	زیر معیار	معیار
زیر معیار	معیار	زیر معیار	ISSN ۲۹۸۰-۷۷۸۶	
۰/۳۸۴	۰/۰۷۹	۳/۵۷	۰/۲۹۷	افزایش جمعیت شهری
۰/۲۹۰	۰/۰۷۹	۳/۶۴	۰/۱۶۱	تغییرات اقلیمی
۰/۱۹۰	۰/۰۱۰	۲/۳۹	۰/۵۲۷	جمعیت و تحولات آن
۰/۱۵۰	۰/۰۳۳	۱/۸۹	۰/۲۲۳	ویژگی‌های زمین
۰/۳۸۶	۰/۰۶۵	۴/۳۹		پيامدهای ناشی از فعالیت انسانی
۰/۲۲۱	۰/۰۶۵	۳/۳۹		گردشگران
۰/۲۱۶	۰/۰۶۵	۳/۳۲		نهادینه نشدن فرهنگ منابع طبیعی
۰/۱۵۱	۰/۰۶۵	۲/۳۲		پایین بودن سطح سواد بهره‌برداران
۰/۲۵۸	۰/۰۶۵	۳/۹۶		افزایش سطح انتظارات
۰/۲۷۴	۰/۰۶۵	۴/۲۱		توسعه ارتباطات و جریان اطلاعات
۰/۱۱۳	۰/۰۳۴	۳/۲۹		مصرف‌گرایی
۰/۱۲۸	۰/۰۳۴	۳/۷۱		جایگاه پایین منابع طبیعی در جامعه
۰/۱۱۰	۰/۰۳۴	۳/۲۱		طرح‌های عمرانی و توسعه‌ای
۰/۱۰۱	۰/۰۳۴	۲/۹۳		واگذاری معادن
۰/۱۰۴	۰/۰۳۷	۲/۸۲		پیشرفت تکنولوژی و افزایش قدرت
۰/۱۰۰	۰/۰۳۷	۲/۷۱		تخریب
۰/۱۱۵	۰/۰۳۷	۳/۱۱		توسعه جاده دسترسی
۰/۱۳۶	۰/۰۳۷	۳/۶۸		مشارکت مردم در تشکل -
				های اجتماعی و پروژه‌ها
				بی‌اعتمادی به تشکل‌ها
				بی‌اعتمادی به ساختار رسمی و اداری

نهایی زیرمعیارهای عامل اجتماعی-فرهنگی

جدول ۴- نمره نهایی زیرمعیارهای عامل سیاسی-اداری-اجرایی

وزن نهایی	وزن نهایی	میانگین نمره	زیر معیار	معیار
زیر معیار	معیار	زیر معیار		
۰/۱۸۱	۰/۰۵۰	۳/۶۴		قدرت مقامات شهرستانی، استانی و کشوری
۰/۱۹۹	۰/۰۵۰	۴/۰۰		فساد اداری و
۰/۲۰۱	۰/۰۵۰	۴/۰۴		برتری نگرش حزبی به انتصاب مدیران بر
۰/۱۶۳	۰/۰۵۰	۳/۲۹		نگرش تخصصی
۰/۲۰۲	۰/۰۵۰	۴/۰۷		نفوذ اشخاص نزدیک به قدرت
				تطمیع و تهدید مأموران و مدیران
				عدم شفافیت و پاسخگویی



ماهنامه علمی تخصصی پایا شهر

ISSN ۲۹۸۰-۷۷۸۶

۰/۲۲۲	۰/۰۶۰	۳/۶۸	عدم توجه به مشارکت جوامع محلی	عدم توجه به مأموریت‌ها
			عدم مشارکت ذینفعان در فرایند	و اهداف منابع طبیعی و
۰/۲۱۷	۰/۰۶۰	۳/۶۱	سیاست‌گذاری	ناسازگاری سیاست‌ها و
۰/۱۸۱	۰/۰۶۰	۳/۰۰	تصدی‌گری زیاد دولت	برنامه‌ها
۰/۱۷۲	۰/۰۶۰	۲/۸۶	طرح‌های توسعه باغات	
۰/۲۱۱	۰/۰۶۰	۳/۵۰	واگذاری اراضی	
۰/۱۰۲	۰/۰۳۱	۳/۲۹	تنوع روش‌های مدیریت عرصه‌های طبیعی	مشکلات مدیریت
۰/۱۱۲	۰/۰۳۱	۳/۶۱	عدم هماهنگی میان دستگاه‌های اجرایی	اجرائی
۰/۱۱۷	۰/۰۳۱	۳/۷۵	واگذاری مدیریت حفاظت به بخش خصوصی	
۰/۰۹۹	۰/۰۳۱	۳/۱۸	کم‌توجهی و سهل‌انگاری مأمورین و مسئولین	
			کمبود اعتبارات و نیروی انسانی فنی و	
۰/۱۲۱	۰/۰۳۱	۳/۸۹	متخصص	
۰/۱۱۶	۰/۰۳۱	۳/۷۱	انتصاب مدیران ضعیف و کم‌تجربه	
۰/۰۹۸	۰/۰۳۱	۳/۱۴	وجود بهره‌برداری سنتی و کنترل نشده	
۰/۱۸۶	۰/۰۵۱	۳/۶۴	تعدد مراجع سیاست‌گذار و تصمیم‌گیر	مشکلات تشکیلاتی و
۰/۲۱۷	۰/۰۵۱	۴/۲۵	جایگاه سازمانی ضعیف منابع طبیعی	اداری
۰/۱۵۷	۰/۰۵۱	۳/۰۷	بروکراسی اداری	
۰/۲۱۷	۰/۰۵۱	۴/۲۵	اولویت پایین در تخصیص بودجه	
۰/۲۳۵	۰/۰۵۱	۴/۶۱	عدم درک ارزش منابع طبیعی	
۰/۲۰۲	۰/۰۵۱	۳/۹۶	عدم حساسیت به تخریب منابع طبیعی	
	۰/۰۵۱		ناتوانی یا بی‌میلی در مخالفت با سیاست‌های	
۰/۱۶۶		۳/۹۶	جهاد کشاورزی	

جدول ۵- نمره نهایی زیرمعیارهای عامل اقتصادی

وزن نهایی	میانگین نمره	وزن نهایی	زیرمعیار	معیار
زیرمعیار	زیرمعیار	معیار		
۰/۱۹۶	۳/۶۸	۰/۰۵۳	فقر	
۰/۲۰۲	۳/۷۹	۰/۰۵۳	نرخ پایین اشتغال	ویژگی عمومی اقتصادی منطقه
۰/۱۴۷	۲/۷۵	۰/۰۵۳	سنتی بودن معیشت	



ماهنامه علمی تخصصی پایا شهر

ISSN ۲۹۸۰-۷۷۸۶

۰/۱۶۷	۴/۱۱	۰/۰۴۱	تعداد زیاد دام	معیشت دام و دامداری
۰/۰۹۷	۲/۳۹	۰/۰۴۱	دام مهاجر	
۰/۰۸۹	۲/۱۸	۰/۰۴۱	اجاره مرتع	
۰/۱۶۱	۳/۹۶	۰/۰۴۱	چرای سنگین	
۰/۰۸۰	۱/۹۶	۰/۰۴۱	برداشت علوفه	
۰/۱۸۸	۳/۴۳	۰/۰۵۵	مساحت کم زمین کشاورزی	معیشت کشاورزی
۰/۱۸۹	۳/۴۶	۰/۰۵۵	قطعه‌قطعه بودن	
۰/۱۴۱	۲/۷۵	۰/۰۵۵	وابستگی به آب	
۰/۱۵۰	۲/۷۵	۰/۰۵۵	بازدهی کم	
۰/۱۴۶	۳/۱۱	۰/۰۴۷	واگذاری استخراج به غیربومی تخریب گسترده مراتع جهت	معیشت معدن
۰/۱۷۹	۳/۸۲	۰/۰۴۷	استخراج مواد معدنی	
۰/۱۵۴	۳/۳۹	۰/۰۴۷	ذینفع نبودن ساکنان منطقه	
۰/۲۱۱	۴/۵۰	۰/۰۴۷	نبود برنامه احیایی	
۰/۰۷۳	۴/۰۷	۰/۰۱۸	ارزش سرمایه‌ای زمین	ویژگی منابع محیطی
۰/۰۴۹	۲/۷۵	۰/۰۱۸	سرانه کم مرتع برای خانوار	
۰/۰۶۳	۳/۵۴	۰/۰۱۸	ارزش افزوده کشاورزی	
۰/۰۵۲	۲/۹۳	۰/۰۱۸	واسطه‌ای بودن ارزش مرتع بهره‌برداری غیراصولی گیاهان	
۰/۰۴۰	۲/۲۵	۰/۰۱۸	دارویی	

جدول ۶- نمره نهایی زیرمعیارهای عامل فنی



ماهنامه علمی تخصصی پایا شهر

ISSN ۲۹۸۰-۷۷۸۶

وزن نهایی زیرمعیار	وزن نهایی معیار	میانگین نمره زیرمعیار	زیر معیارمعیار	معیار
۰/۰۲۴	۰/۰۰۶	۳/۶۴	کم توجهی و عدم اعتقاد مدیران به نتایج پژوهش‌ها	ناهماهنگی بخش اجرا و تحقیقات
۰/۰۲۴	۰/۰۰۶	۳/۷۱	غیرقابل استفاده بودن پژوهش‌ها نبود بستر برای به کارگیری نتایج پژوهش‌ها	
۰/۰۲۸	۰/۰۰۶	۴/۳۲		
۰/۰۴۶	۰/۰۱۱	۴/۱۴	عدم ترویج فعالیت‌ها و ارزش‌ها عدم ترغیب مردم به مشارکت در	
۰/۰۴۵	۰/۰۱۱	۴/۰۴	حفاظت و مدیریت	کمیبود فعالیت‌های آموزشی و ترویجی
۰/۰۴۲	۰/۰۱۱	۳/۷۵	سطحی بودن کلاس‌های آموزشی بی‌میلی مردم به شرکت در کلاس‌ها	
۰/۰۳۷	۰/۰۱۱	۳/۳۲	جدی نگرفتن بخش آموزش در اداره	
۰/۰۳۸	۰/۰۱۱	۳/۴۳	واگذاری برای فعالیت‌های غیر منابع طبیعی	واگذاری بدون ضابطه
۰/۰۲۷	۰/۰۰۸	۳/۳۶	پذیرش طرح‌های بدون توجیه فنی نبود ضمانت اجرایی برای حصول نتایج	عرصه‌های منابع طبیعی
۰/۰۲۹	۰/۰۰۸	۳/۵۹	تغییر کاربری طرح‌های واگذار شده	
۰/۰۳۰	۰/۰۰۸	۳/۷۹		
۰/۰۲۳	۰/۰۰۸	۲/۸۶		
۰/۰۷۱	۰/۰۱۷	۴/۱۸	عدم اجرای صحیح رفع تداخلات اراضی نبود برنامه مناسب آمایش سرزمین	ناتوانی در حل مسئله مالکیت زمین و تعارض‌ها
۰/۰۷۷	۰/۰۱۷	۴/۵۰	مشخص نبودن و تغییر مداوم مرز مالکیت‌ها	
۰/۰۵۳	۰/۰۱۷	۳/۱۴	تعارض حقوق عرفی با مالکیت ملی	
۰/۰۵۶	۰/۰۱۷	۳/۲۹	تعارض سایر دستگاه‌های اجرایی	
۰/۰۶۷	۰/۰۱۷	۳/۹۳		
۰/۰۱۴	۰/۰۰۵	۲/۹۶	صدر پروانه چرای بدون ضابطه	
۰/۰۱۷	۰/۰۰۵	۳/۶۱	عدم شناسایی ظرفیت برداشت منابع	
۰/۰۱۷	۰/۰۰۵	۳/۶۴	روش نامناسب بهره‌برداری	
۰/۰۱۸	۰/۰۰۵	۳/۸۶	عدم انطباق مدت‌زمان چرای مجاز با واقعی	مشکلات مربوط به طرح‌های مرتعداری و بهره‌برداری
۰/۰۱۷	۰/۰۰۵	۳/۵۰	عدم رعایت اصول بهره‌برداری	
۰/۰۱۷	۰/۰۰۵	۳/۵۰	عدم توجه به بستر اجتماعی در تهیه طرح‌ها	



ماهنامه علمی تخصصی پایا شهر

ISSN ۲۹۸۰-۷۷۸۶

۰/۰۱۴	۰/۰۰۵	۳/۰۴	ناسازگاری برخی طرح‌ها با اکوسیستم مرتعی	
۰/۰۲۰	۰/۰۰۵	۴/۲۱	عدم تأمین اعتبار فعالیت‌های اجرایی	
<hr/>				
			عدم نظارت بر طرح‌های حفاظتی و واگذاری	ناکارآمدی سیستم نظارت
۰/۰۵۷	۰/۰۱۴	۴/۱۸	سازوکار نامناسب نظارت	
۰/۰۵۱	۰/۰۱۴	۳/۷۵	گشت و مراقبت ناکافی	
۰/۰۵۳	۰/۰۱۴	۳/۸۹	فراهم نبودن بستر لازم برای نظارت بر بهره‌برداری	
۰/۰۵۴	۰/۰۱۴	۴/۰۰		



ماهنامه علمی تخصصی پایا شهر

ISSN ۲۹۸۰-۷۷۸۶

جدول ۷- نمره نهایی زیرمعیارهای عامل قانونی

وزن نهایی زیرمعیار	وزن نهایی معیار	میانگین نمره زیرمعیار	زیرمعیار	معیار
۰/۳۳۸	۰/۰۷۸	۴/۳۲	عدم حمایت قانونی و معیشتی دولت از مأمورین حفاظتی	ضعف در قوانین و مقررات منابع طبیعی
۰/۲۶۸	۰/۰۷۸	۳/۴۳	نبود قوانین کافی برای برخی جرائم	
۰/۲۵۲	۰/۰۷۸	۳/۲۱	تناقض در قوانین	
۰/۳۱۳	۰/۰۷۸	۴/۰۰	ناکافی بودن ضمانت اجرایی	
۰/۱۴۲	۰/۰۴۲	۳/۴۳	اعتبار اسناد	چالش اسناد
۰/۱۶۵	۰/۰۴۲	۳/۹۶	طولانی شدن تثبیت مالکیت	مالکیت اراضی ملی
۰/۱۴۸	۰/۰۴۲	۳/۵۷	تعدد قوانین تثبیت مالکیت	
۰/۱۲۰	۰/۰۴۲	۲/۸۹	وجود معارض	
۰/۱۳۲	۰/۰۴۲	۳/۱۸	دقت کم نقشه‌ها	
۰/۱۲۸	۰/۰۴۲	۳/۰۷	کمبود دانش فنی	
۰/۵۱۵	۰/۱۲۳	۴/۱۸	روند طولانی رسیدگی به جرائم	عملکرد ضعیف دستگاه قضایی
۰/۴۹۳	۰/۱۲۳	۴/۰۰	صدور احکام غیر بازدارنده	
۰/۴۴۹	۰/۱۲۳	۳/۶۴	عملکرد سلیقه‌ای کارشناسان دادگستری	
۰/۵۳۷	۰/۱۲۳	۴/۳۶	عدم جدیت کافی در برخورد با تخلف و تخریب منابع طبیعی	
۰/۴۹۳	۰/۱۲۳	۴/۰۰	عدم حمایت از ضابطین دادگستری در امور جنگل و مرتع	

جدول ۸- نمره نهایی زیرمعیارهای عامل طبیعی

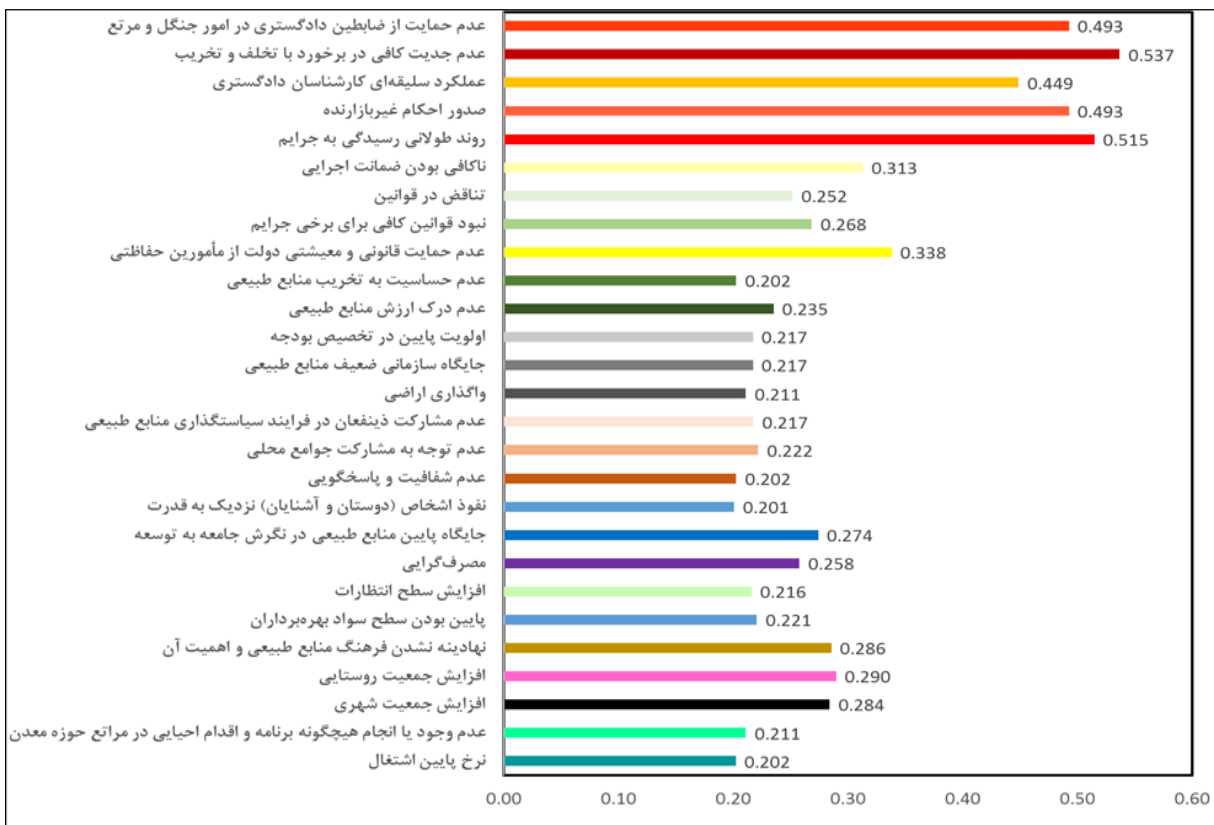
وزن نهایی زیرمعیار	وزن نهایی معیار	میانگین نمره زیرمعیار	زیرمعیار	معیار
۰/۰۶۶	۰/۰۱۸	۳/۶۴	خشک‌سالی	تغییرات اقلیمی
۰/۰۴۳	۰/۰۱۸	۲/۳۶	سیل و بارش‌های سنگین	
۰/۰۷۵	۰/۰۱۸	۴/۱۴	توزیع نامناسب بارندگی	
۰/۰۳۸	۰/۰۱۸	۲/۱۱	میزگردها	
۰/۰۳۲	۰/۰۱۰	۳/۲۹	توپوگرافی آرام و هموار عرصه-ها	



ماهنامه علمی تخصصی پایا شهر

ISSN ۲۹۸۰-۷۷۸۶

۰/۰۲۹	۰/۰۱۰	۲/۸۲	خاک فقیر	ویژگی‌های زمین (از نظر استعداد
۰/۰۳۹	۰/۰۱۰	۳/۸۲	دسترسی آسان	تخریب)
۰/۱۰۵	۰/۰۳۳	۳/۲۱	کاهش تنوع زیستی	
۰/۱۱۴	۰/۰۳۳	۳/۴۶	فرسایش خاک	
			کاهش سطح آب‌های	
۰/۱۲۹	۰/۰۳۳	۳/۹۳	زیرزمینی	پیامدهای ناشی از فعالیت‌های
۰/۰۹۶	۰/۰۳۳	۲/۹۳	آتش‌سوزی	انسانی بر طبیعت
۰/۰۸۶	۰/۰۳۳	۲/۶۱	تهدید و انقراض گونه‌ها	
۰/۱۰۴	۰/۰۳۳	۳/۱۸	کاهش کیفیت خاک	
۰/۰۷۶	۰/۰۳۳	۲/۳۲	افزایش آفات و بیماری‌ها	

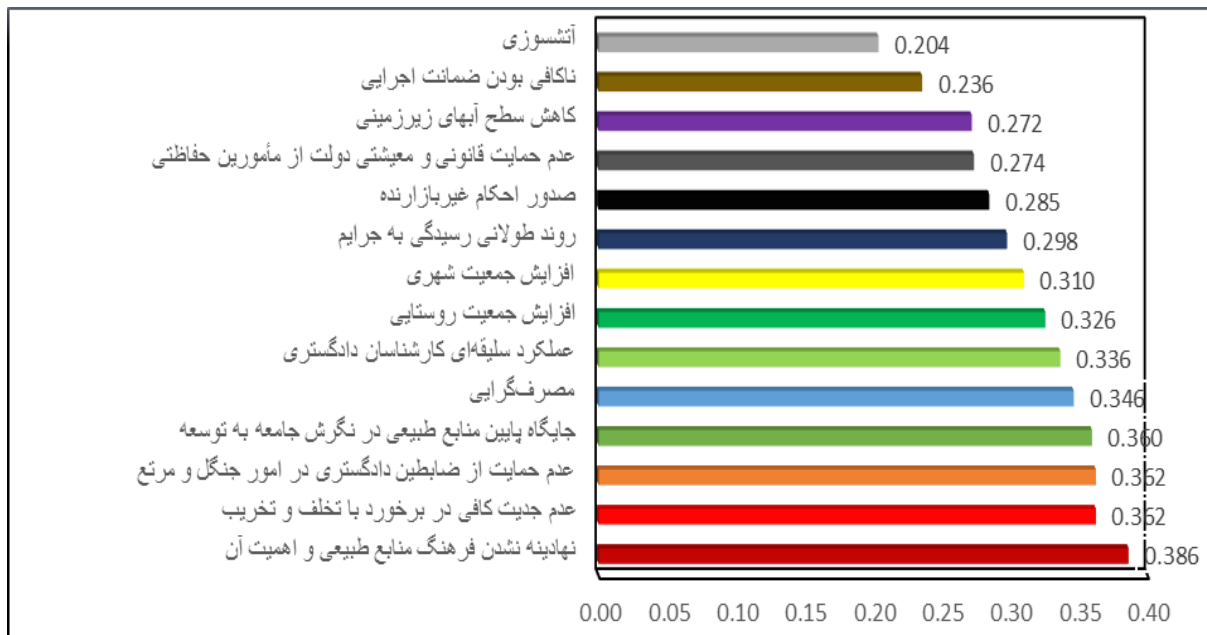




ماهنامه علمی تخصصی پایا شهر

ISSN ۲۹۸۰-۷۷۸۶

شکل ۵- اولویت بندی مهمترین زیرمعیارهای مؤثر در تخریب منابع طبیعی قروه

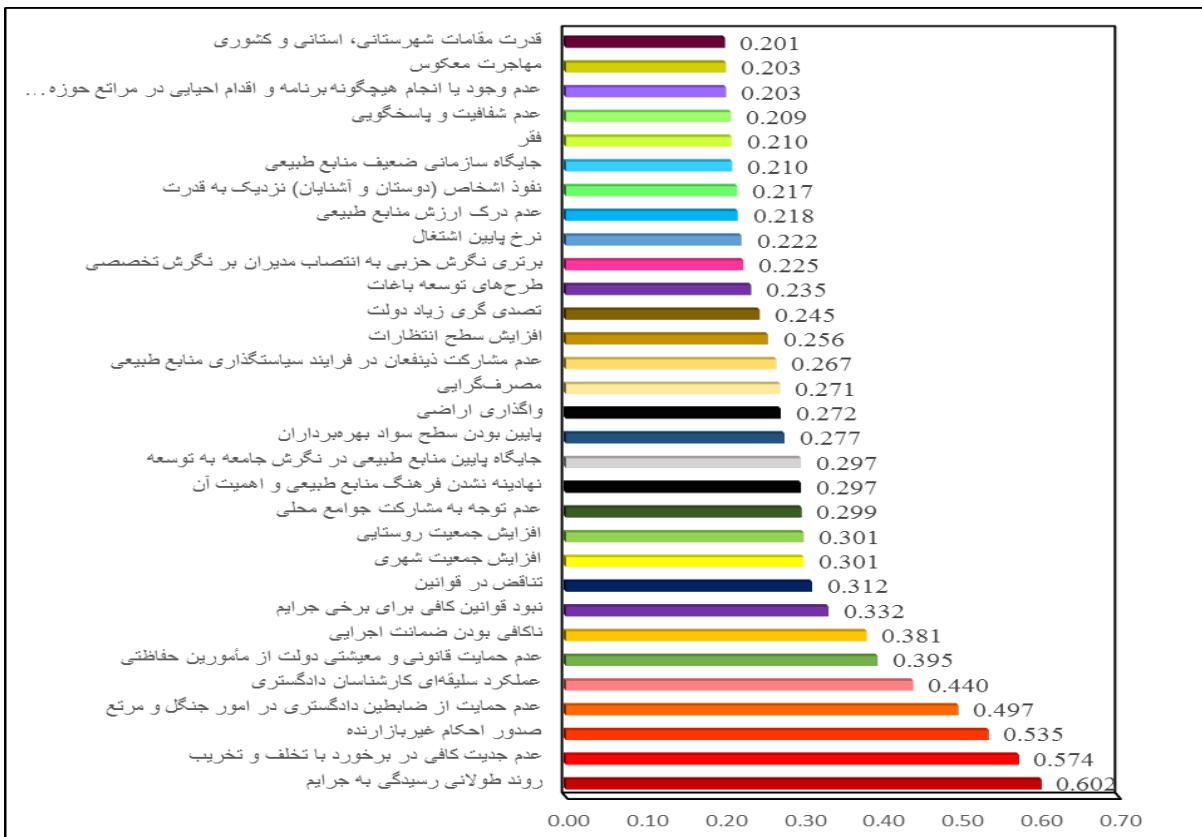


شکل ۶- ارزیابی مهمترین عوامل تخریب منابع طبیعی شهرستان قروه از نظر کارشناسان منابع طبیعی



ماهنامه علمی تخصصی پایا شهر

ISSN ۲۹۸۰-۷۷۸۶



شکل ۷- ارزیابی مهمترین عوامل تخریب منابع طبیعی شهرستان قروه از نظر سایر کارشناسان

راهکارهای پیشنهادی مقابله با تخریب منابع طبیعی قروه:

به منظور مقابله با تخریب منابع طبیعی قروه و برخورد با چالش‌های موجود حوزه‌های شناسایی شده (عامل‌های اصلی) تخریب منابع طبیعی، تعداد ۲۹ راهکار ارائه شد. این راهکارها بر پایه تحلیل معیارها و زیرمعیارها فرموله شدند. پس از مشخص شدن راهکارها، نمره جذابیت هر راهکار با توجه به همه زیرمعیارهای مربوط به هر عامل توسط کارشناسان تعیین شد. راهکارهای مهم که در هر عامل دارای بالاترین نمره جذابیت بودند در جدول ۹ مشخص شده است.

بحث و نتیجه‌گیری:

جدول ۹- نمره جذابیت راهکارهای عوامل تخریب منابع طبیعی شهرستان قروه

عامل	راهکار	نمره جذابیت
------	--------	-------------



ماهنامه علمی تخصصی پایا شهر

ISSN ۲۹۸۰-۷۷۸۶

۲/۴۵۳	۲/۰۰۷	راه‌اندازی تعاونی‌های مدیریت یکپارچه اراضی برای کاهش هزینه‌های تولید، تامین نهاده‌های مورد نیاز، بازاریابی و فروش و افزایش بهره‌وری با هماهنگی و همکاری بخش‌های کشاورزی و منابع طبیعی	اقتصادی
۲/۷۰۸	۲/۳۱۹	تدوین و اجرای برنامه کشاورزی متناسب با منابع موجود با در نظر گرفتن استعداد منطقه و محدودیت‌های آن (مانند کمبود آب)	اجتماعی - فرهنگی
۲/۳۰۴	۲/۳۰۴	تدوین و اجرای دستورالعمل بهره‌برداری از معادن با تاکید بر حقوق جامعه محلی و پیوست محیط زیستی تهیه نقشه کاداستر اراضی بر اساس برنامه آمایش سرزمین، تعیین دقیق مرز مالکیت‌ها و جلوگیری مطلق از تبدیل اراضی به صورت دائمی	
۲/۱۰۲	۲/۱۰۲	تدوین و اجرای سیاست‌ها و برنامه‌های فقرزدایی و ایجاد اشتغال	
۲/۹۶۳	۲/۰۳۹	فعالسازی تشکل‌های مردمی و رفع نقاط ضعف و موانع کارایی تعاونی‌ها با اتکا به نقش تسهیلگران محلی توجه و اهتمام ویژه به آموزش مردم و گردشگران و ترویج ارزشهای منابع طبیعی با استفاده از رسانه‌های محلی و فناوریهای نوین	اجتماعی - فرهنگی
۲/۷۰۷	۲/۷۰۷	ارتقای سطح مشارکت مردم و جوامع محلی (به ویژه زنان و جوانان) و ترغیب و تشویق آنها در برنامه‌های حفاظت منابع طبیعی	
۲/۵۹۸	۲/۵۹۸	تدوین دستورالعمل و فعالسازی پیوست محیط زیستی طرح‌های عمرانی برای کمینه شدن آسیب به منابع طبیعی	
۲/۰۶۴	۲/۰۶۴	برنامه‌ریزی برای ساماندهی گردشگری ایمن و دوستدار طبیعت و بهره‌گیری جوامع محلی از مزایا و منافع آن	
۲/۵۴۴	۲/۶۹۵	ارتقای کارایی نظارت طرح‌ها از طریق توجه جدی به این بخش و تامین اعتبارات مورد نیاز	فنی
۲/۲۰۴	۲/۵۴۴	تثبیت مالکیت ملی، ممیزی دقیق سایر مالکیت‌ها و تهیه نقشه دقیق، قطعی، غیر قابل تغییر و لازم‌الاجرای منابع طبیعی برای همه دستگاه‌ها و اشخاص حقیقی و حقوقی	
۲/۱۵۲	۲/۲۰۴	بازنگری جدی در ضوابط واگذاری عرصه‌های طبیعی، عدم واگذاری اراضی ملی برای توسعه باغ، جلوگیری از هر گونه تغییر کاربری مگر در موارد بسیار ضروری و در مساحت کم و با رعایت جدی پیوست محیط زیستی ایجاد بستر لازم برای انجام پژوهش‌های کاربردی و استفاده از آنها در تهیه طرح‌ها، اجرا و نظارت آنها	
۱/۹۸۱	۲/۱۵۲	تهیه طرح‌های مرتعداری مشارکتی با در نظر گرفتن استفاده چندمنظوره مرتع و حفظ پتانسیل اکوسیستم تهیه و اجرای طرح‌های آگروفارستری (ترکیب کشاورزی، دامداری و جنگلکاری) در نقاط مستعد برای افزایش تولید و بهبود محصول و حفاظت اراضی به جای طرح‌های توسعه باغات و واگذاری اراضی ملی	
۱/۹۷۳	۱/۹۸۱	برنامه‌ریزی فعالیت‌های ترویجی و آموزشی برای جوامع محلی و کارکنان و توجه بیش از پیش به این بخش	
۲/۸۷۸	۳/۱۸۲	تقویت جایگاه سازمانی منابع طبیعی در سطح ملی، استان و شهرستان و درک اهمیت این منابع در سیاستگذاری و برنامه‌ریزی	سیاسی - اداری
۲/۸۷۸	۲/۸۷۸	مدیریت بر اساس طرح‌های مصوب منابع طبیعی، تصمیم‌گیری و هدفگذاری مشارکتی با نقش آفرینی همه ذی‌نفعان	



ماهنامه علمی تخصصی پایا شهر

ISSN ۲۹۸۰-۷۷۸۶

۲/۵۸۴	جذب و تربیت نیروی انسانی کارآمد، حذف نیروهای ناکارآمد و توجه به شاخصه‌های تخصص، انگیزه، شجاعت، توانایی و تجربه در انتصاب مدیران	
۲/۳۳۱	محدود و ممنوع کردن واگذاری‌های بدون توجیه فنی واقعی و خارج از قلمرو اهداف منابع طبیعی (مانند توسعه باغات) و تشدید نظارت بر واگذاری‌های گذشته	
۲/۰۹۷	ارتقای دانش و آگاهی‌افزایی محیط زیستی و منابع طبیعی مدیران و کارشناسان دستگاه‌های دولتی با برگزاری کارگاه و سایر روش‌ها	
۳/۵۷۱	ایجاد رویه واحد در بررسی اختلافات مالکیت عرصه‌ها و جلوگیری از موازی کاری (ماده واحده، کمیسیون رفع تداخلات، کاداستر و شعبه هفتم دادگاه حقوقی مراکز استان‌ها)	
۳/۴۷۵	تقویت ضمانت اجرایی و بازدارندگی قوانین، احکام قضایی و اسناد منابع طبیعی	۶۰
۳/۴۶۰	افزایش نظارت بر عملکرد ضابطین و کارشناسان دادگستری و توجه به دانش‌افزایی و حمایت از آنها	
۳/۷۵۶	ایجاد شعبه ویژه رسیدگی به پرونده‌های منابع طبیعی با اختیارات ویژه	
۳/۲۰۴	جلوگیری از بهره‌برداری بی‌رویه از آبهای زیرزمینی، انجام عملیات آبخیزداری و بهره‌برداری از رواناب باران	۶۱
۲/۸۲۹	شناسایی و رده‌بندی گونه‌های گیاهی و جانوری، ایجاد شرایط تکثیر و حفاظت از آنها	
۲/۵۶۴	تعیین استعداد اراضی، انجام فعالیت‌های متناسب و جلوگیری از فعالیت‌های کشاورزی در اراضی فاقد استعداد	

منابع طبیعی به‌عنوان مهم‌ترین عوامل مؤثر در پایداری اقتصادی، اجتماعی و فراهم کردن شرایط مناسب زیست‌محیطی و جلوگیری از بروز تغییرات اساسی در زیست‌بوم‌ها بشمار می‌رود. تخریب منابع طبیعی در واقع ناشی از وجود فعالیت‌های تولیدی و مصرفی است، حذف کامل آثار منفی تخریب منابع طبیعی ناشی از فعالیت‌های اقتصادی، اجتماعی و طبیعی عملی نیست اما با توجه اظهارات خوارزمی و همکاران (۱۳۹۴) تصمیم‌گیری جوهر اصلی مدیریت است، پس می‌توان اثرات ناگوار تخریب طبیعت را با تصمیمات صحیح، کاهش داده و بهینه کرد. با انجام چنین مطالعاتی می‌توان تأثیرات منفی تخریب را با حفظ تعادل بین انعطاف‌پذیری زیست‌محیطی، رفاه اقتصادی و شور و هیجان فرهنگی-اجتماعی به حداقل رساند. همه این‌ها برای اطمینان از زنده ماندن یک سیاره مطلوب برای همه موجودات در حال حاضر و در آینده است (James Paul et al, 2015).

استراتژی مقابله با تخریب منابع طبیعی توصیف وضعیتی است که توسعه نه‌تنها برای طبیعت مضر نیست، بلکه به یاری آن هم می‌آید. در حقیقت توسعه پایدار تنها بر جنبه زیست‌محیطی اتفاقی تمرکز ندارد، بلکه به جنبه‌های اجتماعی و اقتصادی آن هم توجه می‌کند که این نوع از توسعه محل تلاقی؛ جامعه، اقتصاد و محیط‌زیست است که در آن تأمین مستمر نیازها و رضایتمندی افراد همراه با افزایش کیفیت زندگی انسان را مدنظر قرار می‌دهد (جنیفر الیوت، ۱۳۷۸). بر اساس نتایج این پژوهش، زیرمعیارهای؛ عدم جدیت کافی در برخورد با تخلف و تخریب منابع طبیعی (وزن نهایی ۰/۵۳۷)، روند طولانی رسیدگی به جرائم (وزن نهایی ۰/۵۱۵)، صدور احکام غیر بازدارنده و عدم حمایت از ضابطین دادگستری در امور جنگل و مرتع (وزن نهایی ۰/۴۹۳)، عملکرد سلیقه‌ای کارشناسان دادگستری (وزن نهایی ۰/۴۴۹)، عدم جدیت کافی در برخورد با تخلف و تخریب منابع طبیعی (وزن نهایی ۰/۴۳۷) و عملکرد ضعیف دستگاه قضایی (وزن نهایی ۰/۱۲۳) دارای بالاترین وزن و اثر در تخریب منابع طبیعی هستند. این فاکتورها توسط گروه‌های کارشناسان منابع طبیعی استان کردستان و شهرستان قروه، جهادکشاورزی، محیط‌زیست، دادگستری، فرمانداری، بخش‌داری‌ها و تعاونی‌های فعال به‌عنوان مهم‌ترین زیرمعیارهای، معیار عملکرد ضعیف دستگاه قضایی در عامل قانونی انتخاب شده است. با توجه به اینکه بر اساس



ماهنامه علمی تخصصی پایا شهر

ISSN ۲۹۸۰-۷۷۸۶

نتایج مهم‌ترین زیرمعیارهای مؤثر در تخریب منابع طبیعی منطقه، زیر معیارهای مربوط به معیار ضعف در عملکرد دستگاه قضایی می‌باشد؛ جهت اثبات صحت نتایج به آمار پرونده‌های تخریب و تصرف اراضی ملی در اداره منابع طبیعی از سال ۱۳۹۵ تا ۱۴۰۰ شهرستان قروه استناد گردید که نتایج به شرح جدول ۱۰ و ۱۱ آمده است.

جدول ۱۰: وضعیت پرونده‌های شعبه ویژه (سال ۱۳۹۴-۱۴۰۰)

سال تشکیل	کل پرونده	سطح (مترمربع)	برائت (تعداد پرونده)	درصد برائت برحسب تعداد پرونده	سطح (مترمربع)	درصد برائت برحسب مساحت	زمان رسیدگی (سال)
۹۴	۳۹	۱۶۷۱۸۶۴	۹	٪۲۳	۳۷۹۷۵۸	٪۲۲/۷	۱-۲ سال
۹۶	۱۲	۵۲۹۳۷۴	۷	٪۵۸/۳	۱۱۶۵۱۵	٪۲۲	۱-۶ ماه
۹۷	۴۰	۱۳۶۸۵۳۲	۲۶	٪۶۵	۶۸۰۰۹۱	٪۴۹/۷	۱-۲ سال
۹۸	۵۶	۲۰۱۴۴۴۸	۲۵	٪۴۴/۶	۷۶۱۶۹۶	٪۳۷/۸	۱-۲ سال
۹۹	۱۰۱	۲۶۰۰۱۲۵	۱۵	-	۲۴۰۴۵۱۴	-	-
۴۰۰							

تاکنون ۳۴ پرونده تشکیل و در حال رسیدگی است.

جدول ۱۱: وضعیت پرونده‌های تخریب اراضی ملی (سال ۱۳۹۵-۱۴۰۰)

سال تشکیل	کل پرونده	سطح (مترمربع)	برائت	درصد برائت	بلا تکلیف	زمان رسیدگی (سال)
۹۵	۸۲	۶۳۰۰۲۸	۲۲	٪۲۶/۸	۰	۲-۳
۹۶	۱۰۵	۹۱۵۳۵۱	۲۳	٪۲۳/۹	۹	۲-۳
۹۷	۸۷	۱۳۶۸۵۳۲	۲۲	٪۲۷/۲	۶	۲-۳
۹۸	۱۰۲	۲۰۷۶۶۲۰	۲۵	٪۳۰/۵	۲۰	۲-۳
۹۹	۱۲۴	۶۰۰۱۲۵	۱۷	-	۹۱	۱-...
۴۰۰						

تاکنون ۵۰ پرونده تشکیل و در حال رسیدگی است.

برحسب نتایج جدول ۱۰ و ۱۱ از سال ۱۳۹۵-۱۳۹۹ به صورت میانگین سالانه ۹۴/۲۵ پرونده تخریب تشکیل شده و برای ۲۷/۱ درصد از پرونده‌های رسیدگی شده در دستگاه قضایی رأی برائت به نفع متخلفین صادر گردیده است که با اضافه کردن آرای صادره از هیئت‌های حل اختلاف شامل شعبه ویژه (شعبه هفتم دادگاه عمومی مرکز استان)، هیئت رفع تداخلات اراضی و رفع موانع تولید و کمیسیون ماده واحده (کلاهی و حکیم‌پور، ۱۳۹۸)، نتایج و ارقام بسیار بیشتر از درصد ذکر شده خواهد بود. مرور آمار این دو جدول صحت نتایج حاصل از پژوهش را ثابت می‌کند. نگرش حاکم در مورد منابع طبیعی به مثابه بانک زمین و منابعی که باید تبدیل به احسن شود، بدون توجه به نقش منابع طبیعی در حفظ آب، خاک، هوا و دیگر ارزش‌های زیست‌محیطی موجب آن شده تا به راحتی



ماهنامه علمی تخصصی پایا شهر

ISSN ۲۹۸۰-۷۷۸۶

به نفع متجاوزین رأی داده شود و به بهانه‌های مختلف تغییر کاربری صورت گیرد (انصاری و همکاران، ۱۳۸۶). جهت اثبات نتایج به‌دست‌آمده مجدداً با مراجعه به پرونده‌های تخریب و تصرف سال‌های ۱۴۰۰-۱۳۸۱ و انجام بازدید صحرایی از عرصه‌های موضوع پرونده‌ها دریافتیم که در میان پرونده‌هایی که دادنامه محکومیت برای متهمین صادر و منجر به صدور اجراییه رفع تصرف شده است، عملاً هیچ عرصه‌ای از ید و اختیار متصرفین خارج نگردیده است و متخلفین همچنان به تصرف خود ادامه می‌دهند. همچنین در بازدید از برخی نقاط تخریب شده به منظور راستی آزمایی نتایج، مشخص شد که در برخورد با معضل تخریب و تصرف عرصه‌های طبیعی با همه افراد یکسان برخورد نمی‌شود و حتی بعضی از عرصه‌های تصرف شده بعد از گذشت دهه‌ها هیچ‌گونه اقدام قضایی در جهت تشکیل پرونده و اعلام جرم به مراجع قضایی و خلع ید آن صورت نگرفته است. دهقانیان و سرافراز (۱۳۷۷)، قیطوری و همکاران (۱۳۹۵) و پیرنیاکان (۱۳۹۹) نیز در مطالعات خود فاکتورهای عامل قانونی را از جمله مهم‌ترین عوامل تخریب منابع طبیعی در مناطق دیگر به شمار آورده‌اند.

پیشنهادات:

با توجه به نتایج پژوهش و رنبه بندی عوامل تخریب و همچنین راهکارهای مقابله با این عوامل، توصیه می‌شود؛ (۱) نیروها و کارشناسان شاغل در ادارات منابع طبیعی تا حد امکان غیربومی (نیروهای خارج از شهرستان) باشند و همانند مقررات حاکم بر نیروهای انتظامی بعد از مدت‌زمان مشخصی در محلی دیگر به‌کارگیری شوند و زمان خدمت آن‌ها در یک منطقه طولانی نباشد. (۲) در دستگاه قضایی دوره‌های آموزشی برای قضات ویژه در خصوص اهمیت منابع طبیعی و محیط‌زیست برگزار شود. تا در اظهارنظرهای کارشناسی، قضات خود صاحب‌نظر تلقی شده و تا حد امکان از اظهارنظرهای خلاف واقع کارشناسان رسمی دادگستری جلوگیری شود و آرای صادره به واقعیت نزدیک باشد. (۳) در سطح کلان و ملی، رفع قوانین مزاحم و اصلاح دستورالعمل‌ها در دستور کار قرار گیرد. (۴) تشدید مجازات متخلفین در زمینه امور منابع طبیعی و اطلاع‌رسانی قوانین به آحاد جامعه انجام شود. (۵) طراحی سامانه هوشمند در خصوص تخلفات منابع طبیعی و ارتباط مستقیم با سازمان بازرسی صورت گیرد. (۶) یکپارچه‌سازی اراضی کشاورزی در قالب تعاونی‌های تولید روستایی انجام شود. (۷) در سطح گسترده در آبراهه‌های فصلی، سدهای کوچک احداث گردد تا ضمن تغذیه سفره‌های آب زیرزمینی از خروج رواناب از منطقه جلوگیری به عمل آید.

(۸) پیشنهاد می‌شود در امر آب‌خیزداری، بجای استفاده از سازه‌های بتنی در محل‌های مناسب، از درختکاری و روش‌های بیولوژیک در آبراهه‌ها جهت کاهش سرعت آب و کمک به چرخه آب استفاده شود. (۹) چاه‌های غیرمجاز تخریب و پلمپ شود و مجازات سنگین برای این‌گونه اشخاص در نظر گرفته شود. (۱۰) سیاست الگوی کشت توسط جهاد کشاورزی اجرایی گردد. (۱۱) اختلافات اراضی میان عرصه‌های طبیعی و کشاورزی به‌صورت متمرکز و در اختیار سازمان انجام شود و استان‌ها و شهرستان‌ها قدرت و اعمال نفوذ در تغییر نقشه‌ها و اسناد را نداشته باشند و نقشه‌ها و اسناد تهیه شده برای دستگاه قضایی فصل‌الخطاب باشد. (۱۲) فعال نمودن تعاونی‌های منابع طبیعی در دستور کار قرار گیرد و بخشی از خسارت دریافتی و بهره مالکانه به صورت وام با بهره پایین، جهت تشویق در اختیار آنها قرار داده شود. (۱۳) وجوهی که از متخلفین اخذ می‌گردد، مطابق قانون، صرفاً جهت احیای همان عرصه اختصاص داده شود. (۱۴) اجرای احکام صادره در پرونده‌های منابع طبیعی از جمله رفع تصرف و خلع ید متصرفان تضمین و پیگیری شود. (۱۵) ضمانت اجرایی قوانین منابع طبیعی به‌روز رسانی شود و برای مدیران، کارشناسان و عوامل اداری تشدید گردد. (۱۶) از اجرای طرح‌های ناسازگار با عرصه‌های طبیعی که در پوشش جنگلکاری اجرا می‌شود ولی منجر به تغییر کاربری و تخریب این منابع می‌شود خودداری شده و این گونه طرح‌ها برای همیشه متوقف گردد.



ماهنامه علمی تخصصی پایا شهر

ISSN ۲۹۸۰-۷۷۸۶

سپاسگزاری

این پژوهش با استفاده از امکانات دانشگاه کردستان و همکاران و راهنمایی استاد گراندرد دکتر احمد ولی پور و کارشناسان اداره کل منابع طبیعی، مرکز تحقیقات کشاورزی و منابع طبیعی استان کردستان، ادارات منابع طبیعی، جهاد کشاورزی، محیط زیست، فرمانداری، کارشناسان دادگستری، تعاونی‌های مردم نهاد، دهیاری‌های شهرستان قروه میسر گردید. مراتب سپاسگذاری خود را از تمام این عزیزان و بزرگواران ابراز می‌نمایم.

منابع:

- الیوت، ج. ۱۳۷۸. مقدمه‌ای بر توسعه پایدار در کشورهای در حال توسعه. ۱۶۰ صفحه.
- انصاری، ن. سیداخلاقی‌شال، ج. فیاض، م. ۱۳۸۶. نقش عوامل قانونی و تشکیلاتی، مدیریت منابع و گروه‌های اجتماعی در تخریب منابع طبیعی تجدیدپذیر. مجله علمی پژوهشی مرتع. شماره ۴، صفحات ۴۳۸-۴۲۳.
- افخم‌الشعراء، س. ۱۳۸۶. اکوسیستم‌های بیابانی در روند توسعه پایدار. انتشارات دانشگاه مشهد، ۱۱۰ صفحه.
- اصغرنژاد، ل. حیدری، ق. ۱۳۹۵. عوامل مؤثر در تخریب منابع طبیعی ایران. ششمین کنگره ملی ترویج و آموزش کشاورزی و منابع طبیعی ایران، دانشگاه شیراز، شیراز، ایران.
- ابراهیمی رستاقی، م. ۱۴۰۲. روند مدیریت جنگل‌های فراهیرکانی ایران. فصلنامه تحقیقات جنگل و صنوبر ایران، دوره ۳۱، شماره ۱، صفحات ۲۱.
- امینی، م. ۱۴۰۲. تحلیل نقش قوانین و سیاست‌های جمهوری اسلامی ایران در تخریب و مدیریت منابع طبیعی. پنجمین کنفرانس ملی مهندسی و مدیریت محیط زیست، اصفهان، ایران.
- احسان بخش، غفار. ۱۴۰۲. بررسی قوانین بازدارندگی مجازات تخریب محیط زیست بر مرتکبین آن. مجله محیطی و دانش جغرافیا، دوره ۷، شماره ۱، صفحات ۲۷.
- بنی فاطمه، ح. حسین‌نژاد، ف. ۱۳۹۱. مصرف‌گرایی در جامعه و تأثیر آن بر محیط زیست شهری: رویکردی نوین. فصلنامه راهبرد اجتماعی و فرهنگی. شماره ۲، صفحات ۶۱-۳۹.
- بی‌نام. ۱۳۹۵. اطلاعات آماری سرشماری نفوس و مسکن. سازمان مدیریت و برنامه ریزی استان کردستان.
- بی‌نام. ۱۳۹۸. اطلاعات آماری مدیریت جهاد کشاورزی شهرستان قروه.
- بی‌نام. ۱۳۹۸. اطلاعات آماری منابع طبیعی و آبخیزداری شهرستان قروه.
- پیرنیاکان، ا. ۱۳۹۹. مفهوم و گونه‌های نظارت و کنترل در حقوق ایران. پژوهش‌های حقوقی میان رشته‌ای. دوره ۱، شماره ۱، صفحات ۶۷-۷۹.
- جمشیدی، ع. امینی، ا. م. ۱۳۹۱. ارزیابی عوامل مؤثر بر تخریب مراتع از نظر کارشناسان اداره منابع طبیعی استان ایلام. نشریه حفاظت و بهره‌برداری از منابع طبیعی. جلد ۱، شماره ۴، صفحات ۱۰۵-۹۱.
- خوارزمی، س. خسروانیان، ر. قربانی، م. امید احمدی، م. منصوری، م. ۱۳۹۴. استفاده از تصمیم‌گیری چند معیاره برای بهینه‌سازی روش تکمیل چاه با روش فرایند AHP. اولین کنفرانس ملی ژئومکانیک نفت، مرکز همایش‌های بین‌المللی پژوهشگاه صنعت نفت، تهران، ایران.
- حنیفی، ع. حاتمی، ا. ۱۳۹۲. تهیه نقشه اقامی استان کردستان با استفاده از سیستم اطلاعات جغرافیایی. ISC. شماره ۸۷ صفحه ۲۸-۲۴.



ماهنامه علمی تخصصی پایا شهر

ISSN ۲۹۸۰-۷۷۸۶

- دهقانیان، س. سرافراز، ع. ا. ۱۳۷۷. بررسی عوامل تخریب مراتع شمالی خراسان از دیدگاه اقتصادی، اجتماعی و اکولوژیکی. نشریه اقتصاد کشاورزی و توسعه. دوره ۶، شماره ۲۳، صفحات ۳۹۰.
- شامخی، ت. ۱۳۸۹. قوانین و مدیریت منابع طبیعی (جنگلها و مراتع). انتشارات دانشگاه تهران، ۴۷۵ صفحه.
- قیطوری، م. انصاری، ن. سندگل، ع. حشمتی، م. ۱۳۸۵. عوامل مؤثر در تخریب منابع طبیعی استان کرمانشاه. فصلنامه علمی- پژوهشی تحقیقات مرتع و بیابان ایران. جلد ۱۳، شماره ۲، صفحات ۳۲۳-۳۱۴.
- کریمی جشنی، ح. رحمانی، ح. رضایی، م. ۱۳۸۷. توسعه روستایی و اثرات مخرب زیست محیطی آن در استان فارس. همایش منطقه‌ای کشاورزی، محور توسعه و رشد، دانشگاه آزاد اسلامی واحد مرودشت، شیراز، ایران.
- کوه نشین لیلی، ر. ۱۳۹۷. موانع توسعه پایدار در منابع طبیعی، چالش‌ها و راهکارها (مطالعه موردی: استان اردبیل). سیزدهمین همایش ملی علوم و مهندسی آبخیزداری ایران و سومین همایش ملی صیانت از منابع طبیعی و محیط زیست، دانشگاه محقق اردبیلی، اردبیل، ایران.
- کلاهی، م. حکیم پور، س. ۱۳۹۸. راهکارهای مقابله با سوء استفاده از قوانین برای زمین‌خواری اراضی ملی. مطالعات سیاستگذاری عمومی. دوره ۹، شماره ۴۴۰۹۰۵، صفحات ۵-۱.
- محمدی، م. سنچولی، م. ۱۳۹۲. نگرشی بر رویکرد سناریوسازی مدیریت منابع طبیعی در راستای توسعه پایدار. اولین همایش ملی مدیریت منابع طبیعی، دانشگاه گنبدکاووس، گنبدکاووس، ایران.
- مخدوم، م. ۱۳۹۲. شالوده آمایش سرزمین. دانشگاه تهران، ۳۰۴ صفحه.
- ملکی، ا. کریمی سلطانی، پ. محمدی، س. ۱۳۹۳. بهره‌برداری از معادن شهرستان قروه و اثرات زیست محیطی (با تأکید بر منابع آب و خاک). اولین کنفرانس ملی جغرافیا، گردشگری، منابع طبیعی و توسعه پایدار، دانشگاه تهران، تهران، ایران.
- ولایت‌زاده، م. پاینده، خ. ۱۳۹۷. بررسی عوامل تخریب ناشی از فعالیت‌های انسانی در حوزه منابع طبیعی در ایران. دومین همایش بین‌المللی و سومین همایش ملی کشاورزی، محیط زیست و امنیت غذایی، دانشگاه جیرفت، جیرفت، ایران.
- Azkiya, M. 1995. Aspects of socio- economical range management programs carried out in the province. Proceedings of the national of pasture and rangeland, publisher of forests, rangeland and watershed management Tehran, 440p.
- Adams, W. M. and Thomas, D. H. L. 1996. Conservation and sustainable resource use in the Hadejia-Jama'are Valley, Nigeria. ORYX, 30(2):1-12
- Bernasconi, M. Choirat, C and Seri, R. 2010. The Analytic Hierarchy Process and the Theory of Measurement. Management Science, 56(4):699-711
- Borucke, M. Moore, D.C. Gemma, G. K. Iha, K. and Joy, L. 2011. Accounting for Demand and Supply of the Biosphere's Regenerative Capacity: The National Footprint Account's Underlying Methodology and Framework. Ecological Indicators, 519-533.
- Behmanesh, B. Abedi Sarvestanib, A. Sharafatmandradc, M. Shahraki, M.R and Hajili Davajie, A. 2016. Assessment of Rangeland Degradation Indicators using Exploiters' View between Authorized and Unauthorized Exploiters (Case Study: Saryqmish Winter Rangelands, Golestan Province, Iran). Desert, 21(2):105-113
- Belay, Z. 2015. Rangeland degradation and restoration: A global perspective. Point Journal of Agriculture and Biotechnology Research, 1(2): 037-054
- Desjardins, J. R. 2013. Environmental Ethics an Introduction to Environmental Philosophy, 307p



ماهنامه علمی تخصصی پایا شهر



ISSN ۲۹۸۰-۷۷۸۶

- FAO. 2005. Global Forest Resources Assessment 2005, Main report, FAO, Forestry Paper 147, Rome, 350 P.
- Jafari R. Kideghesho¹, Alfani A. Rija¹, Kuruthumu A. Mwamende², Ismail S. Selemani². 2013. Emerging issues and challenges in conservation of biodiversity in the rangelands of Tanzania. *Nature Conservation*, 6:1-29
- Kraaij, T. Milton, S. J. 2005. Vegetation changes (1995-2004) in semi-arid Karoo shrubland, South Africa: Effects of rainfall, wild herbivores and change in land use. *Journal of Arid Environments*, 64 (2006) 174-192
- Kathleen, A. Galvin, P. K. Thornton, J. R. P. Jennifer, S. and Randall B. B. 2006. Integrated Modeling and Its Potential for Resolving Conflicts between Conservation and People in the Rangelands of East Africa. *Human Ecology*, 34(2):155.
- Paul, J. 2015. *Urban Sustainability in Theory and Practice*, 3 (2):25.
- Qodsipour, H. 2008. *Analytical Hierarchy Process (AHP)*. Edition Amirkabir University Press. 236 pp.
- Saaty, R. W. 1987. The Analytic Hierarchy Process-What it is and how it is used. *Mathi Modelling*, 9(3-5):161-176.
- Sepehr, A. Zucca, C. 2012. Ranking Desertification Indicators Using Topsis Algorithm. *Journal of Natural Hazards*, 63 (3): 1137-1153
- Valipour, A. (2013). Development of a Management Model for Improving Oak Forest Structure (The Case of Armardeh, Northern Zagros of Iran). P.h.D. thesis, University of Tehran.



ماهنامه علمی تخصصی پایا شهر



ISSN ۲۹۸۰-۷۷۸۶

Analyzing the factors of destruction of natural resources in Qorve city with the analysis of those involved

Maziar Abdulmaliki a graduate of the Forestry Department of Kurdistan University

Korosh.mazyar1497@gmail.com

Abstract

This research examines the factors affecting the destruction of natural resources in Qorve city of Kurdistan province, which is a key region in the field of agricultural, livestock, mineral and industrial production. Unprincipled and unmanaged use of these resources has caused the destruction of natural areas and environmental damage. For this purpose, the research method of social sciences and various techniques were used to prepare data collection tools, identify criteria and indicators, rank factors and make decisions using descriptive and analytical methods of AHP hierarchical decision making to analyze the problem. In this regard, the factors of the criteria and sub-criteria were formed with the opinion of the final experts and a hierarchical tree, and questionnaires were used to perform paired comparisons using the AHP method and Likert scale to collect the scores. The obtained results indicate that the lack of seriousness in dealing with violations and destruction (weight 0.537), the long process of dealing with crimes (weight 0.515), lack of support for justice officers in forest and pasture affairs, issuing non-deterrent sentences (weight 0.515) 493), the tasteful performance of justice experts, weight (0.449, lack of legal and livelihood support of the government for protection officers, weight 0.338) and insufficient executive guarantee, weight (0.313) have the highest rank and effect on the destruction of natural resources in the study area Based on the obtained results, solutions to deal with the destruction of the natural resources of the region were proposed and finalized, and at the end, after obtaining the opinions of experts and ranking them using a questionnaire, 4 solutions related to each of the economic, social, cultural, technical, After analyzing and calculating the final attractiveness score, political, administrative, legal and natural were identified as the best solutions to deal with the factors of destruction in the region to help managers in solving environmental problems. This research hopes that by providing practical solutions to improve the environment city life to be effective.

Keywords: Hierarchical decision-making, crisis, solutions, destruction of natural resources